



## INVENTERING AV STORMUSSLOR I HÖGVADSÅN, VÄSTRA GÖTALANDS LÄN 2012



NATURCENTRUM RAPPORT 2012-09-06

Per Ingvarsson, Naturcentrum AB



## Innehållsförteckning

sid

- 2 Inventering av stormusslor i Högvadsån i Västra Götalands län 2012  
– Uppdrag och sammanfattning av resultat
- 4 Beskrivning av inventerade delsträckor – Högvadsån
- 27 Beskrivning av inventerade delsträckor – biflöden
- 72 Beskrivning av inventerade delsträckor – Stenhultaån
- 83 BILAGA Översiktskartor – inventerade delsträckor

**Rapport:** Ingvarsson, P. 2012: *Inventering av stormusslor i Högvadsån, Västra Götalands län 2012*. Rapport Naturcentrum AB på uppdrag av Svenljunga kommun 2012.

**Inventering:** Per Ingvarsson, Naturcentrum AB 2011.

**Rapport:** 2012 Per Ingvarsson och Svante Hultengren (red.), Naturcentrum AB.

**På uppdrag av:** Svenljunga kommun (Matilda Chocron).

**Omslagsbild:** Högvadsån mellan Inganässjön och Kärringahöljen, Per Ingvarsson, Naturcentrum AB.

# Inventering av stormusslor i Högvadsån i Västra Götalands län 2012

## Uppdrag

Per Ingvarsson har under 2012 genomfört en inventering av stormusslor i Högvadsån med biflöden, från länsgränsen mot Halland till källflödena. Inventeringarna har utförts på uppdrag av Matilda Chocron, Svenljunga kommun. Syftet har varit att få en översiktlig bild av vilka arter som förekommer i området och deras geografiska utbredning. Vid inventeringen räknades antalet levande musslor översiktligt. Även döda exemplar (tomma skal) räknades. Utöver inventering av biotoper och arter beskrivs också förutsättningarna för öring och stormusslor i varje delsträcka. Exempel på viktiga förutsättningar är frånvaro av vandringhinder, goda biotopkvaliteter, frånvaro av förorenande utsläpp m m. Inventeringsresultat från de olika delsträckorna presenteras på sidorna 4 – 25. Kartor över delsträckor redovisas i BILAGA. Inventeringen genomfördes under april månad enligt standardiserad metodik. Totalt undersöktes en 1,5 mil lång sträcka inkl 27 stycken biflöden.

## Kärnområde för flodpärlmussla – och gott hopp för framtiden

Sträckan mellan Torsås och Kvarnasjöå är ett kärnområde för flodpärlmussla och populationen uppskattades 2011 till över 1.000 individer. Vid inventeringen, som kan anses som stickprovsartad och översiktlig, räknades ca 250 levande musslor.

Medellängden på 27 st musslor på sträcka 14 var 66,3 mm. På sträcka 16 och 17 var medellängden på 25 respektive 29 musslor, 85 respektive 79,9 mm. De minsta musslorna som hittades under inventeringen mättes till 36 respektive 43 mm. Den relativt låga medellängden av musslor på de nedre sträckorna samt att juvenila musslor hittades ger hopp åt framtiden.

Med inventeringsresultatet som grund skulle hela musselbeståndet i Högvadsån uppströms på Västra Götalands sida bedömas kunna innehålla ca 5.000 musslor. De förekommer utmed en ca fem kilometer lång sträcka mellan Lilla Nabbasjön och Gumperedshöj.

## Platser med potential

Potentialen för musslor och öring bedöms vara stor och det finns flera fina biflöden för öring och musslor. Ett exempel är biflöde nr 21 Stenhultaån och nr 14 Mjöåån som har mycket stora värden som öring- och framtida musselåar. Andra värdefulla tillrinnande vattendrag är biflöde nr 4, nr 5 Kvarnasjöbäcken, nr 8, nr 13, nr 25 och nr 26 Mossjöbäcken samt delar av Bäckabobäcken. Kvarnasjöå och del av Mjöåån samt en sträcka i huvudfåran mellan Torsås och Kvarnasjö undersöktes 2011 och är inte medtagen i årets inventering.

## Miljötillståndet är bra men hot finns

Hur fabriksområdet vid modulkemi, reningsverk och övriga fabriker i närområdet har påverkat vattendraget tidigare är oklart? Men klart är att musselbeståndet är glest nedanför fabriken och tätare uppströms till utflödet i Gumperedshöj. Stormusslor är mycket känsliga för låga pH-värden (6,3) och hur det har påverkat musselbeståndet innan kalkningen kom igång är oklart. Förekomst av signalkräfta i hela vattensystemet och stora mängder mört (som sågs leka i huvudfåran och i Stenhultaån) visar att kalkningen fungerar. Signalkräftan kan dock utgöra ett hot mot musslor och musslornas värdfisk. Markanvändning som dikning och övergång till granskog inom skogsbruket har ändrat förhållandena för många av de tillrinnande bäckarna. Vägar och jordbruk har också stor påverkan på de små tillrinnande vattnen.

### **Vandringshinder hotar musslornas långsiktiga överlevnad**

Få sträckor i de undersökta tillrinnande mindre vattendragen är opåverkade. Vägtrummor och kulvertar utgör hinder för fisk i flera vattendrag och bör åtgärdas.

Ödegårdets kraftverk i Älvsereds och Strömme kraftverk nedanför länsgränsen är i dagsläget de enda definitiva hindren för vandringsfisk i huvudfåran. I biflödet Mjöåån finns ytterligare ett kraftverk som utgör vandringshinder. Ett uppöppnande av huvudfåran för vandringsfisk samt förbättrande av befintligt habitat skulle gynna det framtida musselbeståndet betydligt med mer antal värdfiskar. En annan art som skulle gynnas är ålen vilken är stor predator på kräftor. För att få igång mussel beståndet i Mjöåån och Stenhultaån samt i huvudfåran föreslås att man infekterar värdfisk med glochidier samtidigt som man gör biotopförbättringar på vissa delsträckor.



## Beskrivning av inventerade delsträckor – Högvadsån

**Lokalnamn:** Sträcka 1, Utflödet ur Kärringahöljen.

**Naturvärdesbedömning:** Klass 3 naturvärde – lokalt värdefull miljö.

**Musselarter:** Inga musslor.

**Åtgärdsförslag:** Block som ligger utmed kanterna läggs tillbaka i vattendraget. Tillsättande av lekgrus vid utflödet. Kontakter med länsstyrelsen i Hallands län bör tas för att ta ett helhetsgrepp på sträckan samt för att undersöka möjligheter för att få upp lax och öring förbi de två kraftverken Strömma och Ödegärdet.

**Huvudvattendrag:** 103 Ätran

**Vattendrag/sjö:** Högvadsån

**Kommun:** Svenljunga

**Inventeringsdatum:** 2012-04-23

**Koordinater:** 6353000:1323560 – 6353032:1323563

**Längd:** 35 meter

**Medelbredd:** 5 m

**Medeldjup:** 1,2 meter

**Undersökt område:** Från Hallandsgränsen till utflödet Kärringahöljen

**Omgivning:** Blandskog

**Närområde:** Blandskog

**Bottensubstrat:** Fina block, grov sten, fin sten

**Bäckbiotop:** lek 0, uppväxt 1, ståndplatser 2, potential 3

**Övriga arter vid inventering:** Nej

**Övrigt:** Sträckan är kanal liknande, strömmande, djup och rensad på sten och block vilka ligger på sidan om vattendraget. Sträckan gränsar till det Halländska länet, där kanalen fortsätter ned mot Strömma kraftverk. I nu läget är sträckan lokalt värdefull men kan i framtiden bli nationellt värdefull om lax och öring tillåts komma upp förbi de nedre kraftverken. Sträckan har stor potential för restaurering kan i framtiden bli fin för lax och öring.



**Lokalnamn:** Sträcka 2, Kärringahöljen.

**Naturvärdesbedömning:** klass 3 naturvärde – lokalt värdefull miljö.

**Musselarter:** Inga musslor.

**Åtgärdsförslag:** Skogen på högersida (öster om?) bör skyddas mot avverkning samt att den tillrinnande bäck nr 1 skyddas mot dikning och rensning.

**Huvudvattendrag:** 103 Ätran

**Vattendrag/sjö:** Högvadsån

**Kommun:** Svenljunga

**Inventeringsdatum:** 2012-04-23

**Koordinater:** 6353032:1323563 – 6353421:1323630

**Längd:** 410 m

**Undersökt område:** Punktvis ut med hela strandzonen ut till 1m djup.

**Strand/sjömiljö:** Sjöbiotop.

**Omgivning:** Brant blandskog på höger sida och betesmark på vänster sida.

**Närområde:** En blötzon på 10 – 15 m med Pors, starr och död ved. Näckrosor och notblomster dominerar i vattnet.

**Bottensubstrat:** dybotten med sand.

**Övriga arter vid inventering:** Nej

**Övrigt:** En liten avlång sjö. Bäck nr 1 rinner in på sträckan.



**Lokalnamn:** Sträcka 3, mellan Kärringahöljen och Inganässjön.

**Naturvärdesbedömning:** klass 3 naturvärde – lokalt värdefull miljö.

**Musselarter:** Inga musslor.

**Åtgärdsförslag:** Block och stenar som ligger i strandzonen läggs ut i vattendraget. Tillförsel av större block gör att man kan för att få tillbaka helheten i vattendraget.

**Huvudvattendrag:** 103 Ätran

**Vattendrag/sjö:** Högvadsån

**Kommun:** Svenljunga

**Inventeringsdatum:** 2012-04-23

**Koordinater:** 6353421:1323630 – 6353456:1323630

**Längd:** 35 m

**Bredd:** ca 15 m

**Djup:** + 1 m

**Undersökt område:** En kort långsamt strömmande sträcka mellan de båda sjöarna Kärringahöljen och Inganässjön.

**Omgivning:** Höger sida brant blandbarrskog. Vänster sida trädbeklädd betesmark.

**Närområde:** En blöt zon på ca 5 m på vänster sida. Översvämningszon på ca 20 m på vänster sida. Död ved finns.

**Bottensubstrat:** Fina block 3, fin sten, sand

**Bäckbiotop:** lek 0, uppväxt 0, ståndplats 0, potential 2.

**Övriga arter vid inventering:** Någon typ av svampalg, matt- eller revlumner

**Övrigt:** En rensad sträcka mellan två sjöar, där det mesta av blocken och stenarna ligger vid strandkanten. Sprängsten ligger ut med kanten vilket betyder att ån har varit smalare än vad den är i dag. Sträckan är strömmande och kan med restaurering få betydelse som ståndplats för större lax och öring.



**Lokalnamn:** Sträcka 4 Inganässjön.

**Naturvärdesbedömning:** Klass 3 naturvärde – lokalt värdefull miljö.

**Musselarter:** Inga musslor.

**Åtgärdsförslag:** Tillrinnande bäckars närområden skyddas mot avverkning och rensning samt att när-områdena kring sjön skyddas.

**Huvudvattendrag:** 103 Ätran

**Vattendrag/sjö:** Högvadsån

**Kommun:** Svenljunga

**Inventeringsdatum:** 2012-04-23

**Koordinater:** 6353456:1323630 – 6354768:1323858

**Längd:** 1500 m

**Undersökt område:** Punktvis utmed hela sjön

Strand/sjömiljö: Sjöbiotop.

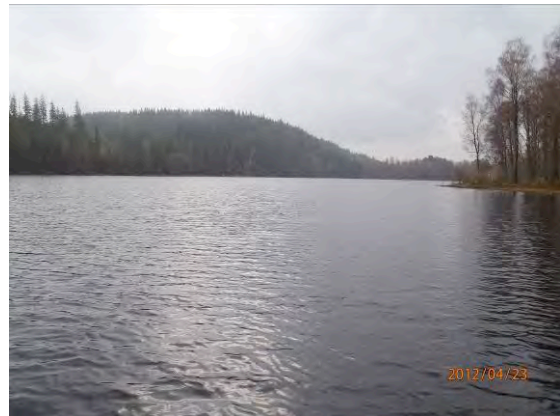
**Omgivning:** Höger sida brant blandgranskog. Vänster sida åker och granblandskog.

**Bottensubstrat:** Sand, fin sten, grus

**Övriga arter vid inventering:** Storskarv

**Övrigt:** Avverkning har skett i området på höger sida nära den mycket fina Kvarnasjöbäcken (bäck 5) samt på vänster sida av Boråsvägen. Den branta högra sidan har stora värden med känslig biotop och bäckdråg. Bäckarna 2, 3, 4 och 5 rinner in på sträckan.





**Lokalnamn:** Sträcka 5 Mellan Inganässjön och Lilla Nabbasjön.  
**Naturvärdesbedömning:** Klass 3 naturvärde – lokalt värdefull miljö.  
**Musselarter:** Inga musslor.  
**Åtgärdsförslag:** Närområdet skyddas mot avverkning.

**Huvudvattendrag:** 103 Ätran

**Vattendrag/sjö:** Högvadsån

**Kommun:** Svenljunga

**Inventeringsdatum:** 2012-04-23

**Koordinater:** 6354768:1323858 – 6354908:1323832

**Längd:** 140 m

**Undersökt område:** Från inflödet i Nabbasjön till utflödet Lilla Nabbasjön

**Omgivning:** Blandskog, Kalhygge

**Närområde:** Madmark, kalhygge

**Bottensubstrat:** Sediment 3, grov detritus 2

**Bäckbiotop:** lek 0, uppväxt 0, potential 0

**Övriga arter vid inventering:** Lummer, ormvråk, knipor

**Övrigt:** Ån präglas av översvämningsmark (mader) ca 20 m på vardera sida om vattendraget. I anslutning till maderna har avverkning skett. Sträckan är ingen öring- eller musselbiotop men har stora värden för biologisk mångfald samt som renande och vattenhållande madbiotop. Bäck 6 rinner in i sjön.



**Lokalnamn:** Sträcka 6, Lilla Nabbasjön.

**Naturvärdesbedömning:** Klass 3 naturvärde – lokalt värdefull miljö.

**Musselarter:** Inga musslor.

**Åtgärdsförslag:** Närområdet skyddas mot avverkning.

**Huvudvattendrag:** 103 Ätran

**Vattendrag/sjö:** Högvadsån

**Kommun:** Svenljunga

**Inventeringsdatum:** 2012-04-23

**Koordinater:** 6354908:1323832:6355119:1323795

**Längd:** 300 m

**Undersökt område:** Punktvis ut med hela sjön.

**Omgivning:** Blandskog, kalhygge

**Strand/sjömiljö:** Sjöbiotop

**Bottensubstrat:** Sand, sediment

**Övriga arter vid inventering:** Inga

**Övrigt:** En liten sjö omgiven av blötare sankmark. Avverkning har skett i sjöns närområde. Bäck 7 rinner in i sjön.





**Lokalnamn:** Sträcka 7, kanal från utflödet av Lilla Nabbasjön.  
**Naturvärdesbedömning:** Klass 3 naturvärde – lokalt värdefull miljö.  
**Musselarter:** Inga musslor.  
**Åtgärdsförslag:** Närområdet skyddas mot avverkning, sträckan lämnas orörd.

**Huvudvattendrag:** 103 Ätran  
**Vattendrag/sjö:** Högvadsån  
**Kommun:** Svenljunga  
**Inventeringsdatum:** 2012-04-23  
**Koordinater:** 6355119:1323795 – 6355413:1323847  
**Längd:** 305 m  
**Undersökt område:** Från inflödet i Lilla Nabbasjön till kanalens slut  
**Omgivning:** Blandbarrskog, sankmark  
**Strand/sjömiljö:** Mader  
**Bottensubstrat:** Sand 3, sediment 2  
**Bäckbiotop:** lek 0, uppväxt 1, potential 1  
**Övriga arter vid inventering:** Inga  
**Övrigt:** En rensad rak sträcka där botten består av mjukare sand och sediment. Död ved finns. Närområdet är översvämningsmark. Tidigare har miljön även passat musslor men de är nu borta. Sträckan har nu betydelse som översvämningsmark och sedimentdepå.



**Lokalnamn:** Sträcka 8, huvudfåran Lilla Skog, Berget.  
**Naturvärdesbedömning:** Klass 3 naturvärde – lokalt värdefull miljö.  
**Musselarter:** Flodpärlmussla.  
**Antal:** 1 st levande + 1st skal.  
**Åtgärdsförslag:** Större block tillsätts. Lekgrus tillsätts på den övre biten mot bron. I samband med restaurering kan det vara nödvändigt att försiktigt ta bort en del av den gran som växer utmed vattendraget. När bron görs om byts trummorna ut mot en riktig bro eller större halvtrumma. Diket på åns högra sida sätts igen.

**Huvudvattendrag:** 103 Ätran  
**Vattendrag/sjö:** Högvadsån  
**Kommun:** Svenljunga  
**Inventeringsdatum:** 2012-04-23  
**Koordinater:** 6355413:1323847 – 6355901:1323967  
**Längd:** 560 m  
**Bredd:** 7 m  
**Djup:** 1 m



**Undersökt område:** Från kanalen till bron vid Lilla skog, Berget

**Omgivning:** Blandbarrskog, kalhygge, öppen mark

**Närområde:** Granskog 3, betesmark 2

**Bottensubstrat:** Ler 3, sand 2, grus 2.

**Bäckbiotop:** lek 1 uppväxt 1, ståndplats 2, potential 3

**Utbredning:** Glest

**Övriga arter vid inventering:** Signalkräfta, elritsa, mört

**Övrigt:** En lång rak, djup och tidigare rensad sträcka som omgivs av planterad granskog. Bitvis finns mycket död ved vilket höjer sträckans värde. Översta biten på sträckan är åker med glest lövinslag utmed åkanten. Den gamla åfåran på åns vänstra sida översvämmas. Sträckan har potential att kunna restaureras till att bli fin biotop för laxfisk och musslor. En fin men kort bäck (nr 8) samt ett dike rinner in på sträckans högra sida. Bron består av tre cementtrummor.



**Lokalnamn:** Sträcka 9.

**Naturvärdesbedömning:** Klass 3 naturvärde – lokalt värdefull miljö.

**Musselararter:** Flodpärlmussla.

**Antal:** 2 st skal.

**Åtgärdsförslag:** Större block samt att lekgrus tillsätts. Lövträdsridå skapas mellan åkern och vattendraget på åns vänstra sida. Diket på den högra sidan av vägen leds om och täcks igen.

**Huvudvattendrag:** 103 Ätran

**Vattendrag/sjö:** Högvadsån

**Kommun:** Svenljunga

**Inventeringsdatum:** 2012-04-24

**Koordinater:** 6355901:1323967 – 6356063:1324106

**Längd:** 220 m

**Bredd:** 7 m

**Djup:** 0,7 m

**Undersökt område:** Från bron till dike vid åkrök.

**Omgivning:** Höger sida barrskog. Vänster sida åker och inslag av lövskog.

**Närområde:** Höger sida väg med gles lövridå. Vänstra sidan åker med gles lövridå.

**Bottensubstrat:** Sand 3, grus 2, ler 2.

**Bäckbiotop:** lek 1, uppväxt 2, ståndplats 2, potential 3.

**Utbredning:** Glest

**Övriga arter vid inventering:** Mört, elritsa, signalkräfta

**Övrigt:** Tidigare rätad och rensad sträcka med sand och grusbotten på lergrund. Nedfallna träd ligger över ån. Sträckan påverkas av jordbruk på åns vänstra sida samt den väg som går ut med åns högra sida. Bäck nr 9 rinner in på åns vänstra sida och för med sig sediment nedströms samt att ett dike från vägen kommer in på högersida.



**Lokalnamn:** Sträcka 10.

**Naturvärdesbedömning:** Klass 2 mycket höga värden – regionalt betydelsefull sträcka.

**Musselarter:** Flodpärlmussla.

**Antal:** 3 st levande + 1 skal.

**Åtgärdsförslag:** Sträckans närområde skyddas och en bredare lövträdsridå skapas mot åkersidan.

**Huvudvattendrag:** 103 Ätran

**Vattendrag/sjö:** Högvadsån

**Kommun:** Svenljunga

**Inventeringsdatum:** 2012-04-24

**Koordinater:** 6356063:1324106 – 6356236:1324047

**Längd:** 260 m

**Bredd:** 6 m



**Djup:** 0,65m

**Undersökt område:** Från dike (krök) till bäck (10) utflöde

**Omgivning:** Höger sida granskog, vänster sida första biten åker med gles lövridå sedan granblandskog:

**Närområde:** Höger sida blöt mark, gran med gles lövträdsridå närmast vattendraget utanför. Vänster sida, första biten av åkermark med gles lövridå sedan granskog

**Bottensubstrat:** Sand 3, grus 2, ler 2

**Bäckbiotop:** lek 2, uppväxt 2, ståndplatser 3, potential 3

**Utbredning:** glest.

**Övriga arter vid inventering:** Signalkräfta, lummer, skägglav sp.

**Övrigt:** Urskogsliknande meandrande sträcka med mycket död ved och döda träd. De döda träden bildar en mycket varierande biotop med djupa hålor och grundare partier grus. Botten består till stor del av sand på lerbotten men har fina gruspartier för lek. Den minsta mussla som hittades var 36 mm vilket visar att föryngring sker. Sträckan är på grund av djuphålor och mycket död ved svårinventerad. Bäck nr 10 rinner in på sträckan. Troligtvis finns fler musslor än de som hittades.



**Lokalnamn:** Sträcka 11.

**Naturvärdesbedömning:** Klass 1 unika värden – klass 2 höga värden, regionalt – nationellt betydelsefull sträcka.

**Musselarter:** Flodpärlmussla.

**Antal:** 3 st levande + 2 skal.

**Åtgärdsförslag:** Block tillsätts försiktigt. Närområdet till vattendraget skyddas mot avverkning. Dikning av bäckarna undviks.

**Huvudvattendrag:** 103 Ätran

**Vattendrag/sjö:** Högvadsån

**Kommun:** Svenljunga

**Inventeringsdatum:** 2012-04-24

**Koordinater:** 6356236:1324047 – 6356492:1323823

**Längd:** 535 m

**Bredd:** 0,6 m

**Djup:** 0,45 m

**Undersökt område:** Från bäck (10) utflöde till krök vid Boråsvägen – utflöde bäck 11

**Omgivning:** Barr blandskog

**Närområde:** Gles lövridå omgiven av barrskog

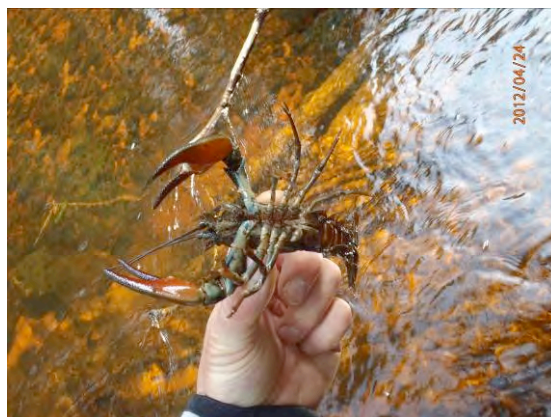
**Bottensubstrat:** Grus 3, sten 2, sand 2, block 1

**Bäckbiotop:** lek 2, uppväxt 3, ståndplats 2, potential 3

**Utbredning:** Glest

**Övriga arter vid inventering:** Öring, elritsa, signalkräfta, skägglav sp, lummer

**Övrigt:** Sträckan är strömmande, relativt grund med sten/grusbotten och närmast optimala lek och uppväxtförhållanden. Mycket död ved finns. Sträckan är troligen tidigare rensad och det som fattas är block för att få helhet i vattendraget. Bäck 11 rinner in på vattendragets vänstra sida och fungerar som sträckgräns. Troligtvis finns fler musslor än de som hittades.





**Lokalnamn:** Sträcka 12.

**Naturvärdesbedömning:** Klass 1 unika värden – klass 2 höga värden, regionalt – nationellt betydelsefull sträcka.

**Musselarter:** Flodpärlmussla.

**Antal:** 3 st levande.

**Åtgärdsförslag:** De block som ligger ut med kanten läggs tillbaka manuellt. Närområdet skyddas mot avverkning. I Industriområdets närområde görs en skyddszon mot vattendraget.

**Huvudvattendrag:** 103 Ätran

**Vattendrag/sjö:** Högvadsån

**Kommun:** Svenljunga

**Inventeringsdatum:** 2012-04-25

**Koordinater:** 6356492:1323823 – 6357034:1323987

**Längd:** 630 m

**Bredd:** 6 m

**Djup:** 0,4 m

**Undersökt område:** Från vägkrök bäck 11 till Modulkemi fabriker.

**Omgivning:** Höger sida barrskog. Vänster sida barrskog samt artificiellt i form av Boråsväg samt fabriker.

**Närområde:** Barrskog med gles löv längs åkanten. Överst på sträckans vänstra sida i fabriksområdet tillkommer brantare schaktmassor blandat med större block och träd.

**Bottensubstrat:** Sten 3, block 2, grus 2

**Bäckbiotop:** lek 3, uppväxt 2, ståndplats 2 potential 3

**Utbredning:** Glest

**Övriga arter vid inventering:** Öring, elritsa, signalkräfta

**Övrigt:** Sträckan är strömmande och har mycket bra biotop för öring trots att vattendraget tidigare är påverkat av rensning. Block ligger ut med kanten. Skräp från ovanliggande fabriker ligger i vattnet. Troligtvis finns fler musslor än de som hittades. Avverkningsmogen skog växer i vattendragets närområde. Bäck nr 12 tillrinne på sträckan. Bäckens är påverkad av skogsbruk och är tidigare dikad.





**Lokalnamn:** Sträcka 13, Modul Kemi.

**Naturvärdesbedömning:** Klass 1 unika värden – klass 2 höga värden, regionalt – nationellt betydelsefull sträcka.

**Musselarte Musselarter:** Flodpärlmussla.

**Antal:** 2 st levande.

**Åtgärdsförslag:** Förbättring kan göras i form av mer block samt att nytt lekgrus tillsätts. Kantzon ut med vänstra sidan skapas samt att det skapas skydd för kantzons högra sida. Skräp och övrigt byggmaterial plockas upp från vattendraget och vattendragets närhet.

**Huvudvattendrag:** 103 Ätran

**Vattendrag/sjö:** Högvadsån

**Kommun:** Svenljunga

**Inventeringsdatum:** 2012-04-25

**Koordinater:** 6357034:1323987 – 6357218:1324007

**Längd:** 265 m

**Bredd:** 6,5 m

**Djup:** 0, 58 m

**Undersökt område:** Från Modul Kemi till Prästabäckens inflöde

**Omgivning:** Höger sida blandgranskog, vänstersida industriområde.

**Närområde:** Högersida blöt zon med blandskog. Vänstersida i öppen översvämningsmark.

**Bottensubstrat:** Sten 3, grus 2, block 2

**Bäckbiotop:** lek 3, uppväxt 2, ståndplats 2, potential 3

**Utbredning:** Glest

**Övriga arter vid inventering:** Öring, elritsa, signalkräfta

**Övrigt:** Översvämningsmark påverkat av fabriksområde och tidigare reningsverk präglar vattendraget. Mycket skräp i form av tegelpannor m m, ligger i vattnet. Sträckan har annars mycket fina miljöer för öring och stor potential för musslor. Träd i kantzonen har tagits ned.







**Lokalnamn:** Sträcka 14, från Prästabäckens utflöde till bro Kullen.

**Naturvärdesbedömning:** Klass 1 unika värden – klass 2 höga värden, regionalt – nationellt betydelsefull sträcka.

**Musselarte Musselarter:** Flodpärlmussla.

**Antal:** ca 36 st levande

**Åtgärdsförslag:** Närområdets alar tillåts växa upp och skugga vattendraget. Sträckningen kan förbättras genom att block sätts ut i vattendraget. Utterpassage skapas förbi vägen.

**Huvudvattendrag:** 103 Ätran

**Vattendrag/sjö:** Högvadsån

**Kommun:** Svenljunga

**Inventeringsdatum:** 2012-04-25

**Koordinater:** 6357218:1324007 – 6357544:1323918

**Längd:** 422 m

**Bredd:** 6 m

**Djup:** 0,62 m

**Undersökt område:** Gamla reningsverket

**Omgivning:** Höger sida öppenmark och blandskog. Vänstersida öppenmark, blandskog och bebyggelse.

**Närområde:** Öppen mark, avverkad kantzon.

**Bottensubstrat:** Fin sten 3, grov sten 2, grus 2.

**Bäckbiotop:** lek 3, uppväxt 2, ståndplats 2, potential 2.

**Utbredning:** Glest

**Övriga arter vid inventering:** Öring, elritsa, signalkräfta, utter ?

**Övrigt:** En mycket fin sträckning med nära optimala förhållanden för lek och uppväxtområde. Avverkning av lövträden har nyligen gjorts på åns vänstra sida vilket drar ned värdet samt att sten tidigare har lags upp på åns kanter. Övre delen mot bron går ån på vänstra sidan genom skogsträgård. Även på högra sidan har trädridan glesats ut. Bron som går över vattendraget är ca 4 m bred betongbro, trolig utterspillning sågs. Musselförekomsten ökar betydligt i antal och de flesta musslorna är relativt unga och ligger på en medellängd av 27st mätta musslor var 66,3 mm. Juvenil mussla på 43 mm hittades.



**Lokalnamn:** Sträcka 15, Ned Mjöaåns utföde.

**Naturvärdesbedömning:** Klass 1 unika värden – klass 2 höga värden, regionalt – nationellt betydelsefull sträcka.

**Musselarte Musselarter:** Flodpärlmussla.

**Antal:** 5 st levande + 1 skal.

**Åtgärdsförslag:** En alridå och en kantzon skapas, samt att mer block tillsätts för att skapa mångfald i vattendraget.

**Huvudvattendrag:** 103 Ätran

**Vattendrag/sjö:** Högvadsån

**Kommun:** Svenljunga

**Inventeringsdatum:** 2012-04-25

**Koordinater:** 6357544:1323918 – 6357632: 1323997

**Längd:** 126 m

**Bredd:** 6 m

**Djup:** 0,62 m

**Undersökt område:** Från bro Kullen till Mjöaåns utföde

**Omgivning:** Öppen mark, åker

**Närområde:** Höger sida åker med gles lövridå. Vänstersida öppen mark med gles lövridå.

**Bottensubstrat:** Grus

**Bäckbiotop:** lek 2, uppväxt 3, ståndplats 2, potential 3

**Utbredning:** Glest

**Övriga arter vid inventering:** Öring, elritsa, signalkräfta

**Övrigt:** Sträckningen är strömmande, fina partier med lek- och uppväxtmiljöer finns. Sträckningen är tidigare rensad samt att alträden längs kanten har glesats ut så att buskvegetation tar över. Överst på sträckningen har sand och sediment från Mjöaån samt från sträckningen uppströms samlats vilket gör botten mjuk.





**Lokalnamn:** Sträcka 16, nedanför Kvarnasjöå utflöde.

**Naturvärdesbedömning:** Klass 1 unika värden – klass 2 höga värden, regionalt – nationellt betydelsefull sträcka.

**Musselarte Musselarter:** Flodpärlmussla.

**Antal:** ca 200 st levande.

**Åtgärdsförslag:** Här finns möjligheter att förbättra och restaurera hela sträckan genom att man tar upp sand och slam och byter ut det mot grus och sten. Meandring och återställning till ett mera naturligt vattendrag. Kantzoner utmed vattendraget skapas.

**Huvudvattendrag:** 103 Ätran

**Vattendrag/sjö:** Högvadsån

**Kommun:** Svenljunga

**Inventeringsdatum:** 2012-04-25

**Koordinater:** 6357632: 1323997 – 6357816:1324217

**Längd:** 305 m

**Bredd:** 5 m

**Djup:** 0,4 m

**Undersökt område:** Från Mjöaåns utflöde till Kvarnasjöå utflöde

**Omgivning:** Höger sida bland skog. Vänstersida öppen mark.

**Närområde:** Höger sida av översvåmningsmark i anslutning.

**Bottensubstrat:** Sand 3, grus 2, block 1

**Bäckbiotop:** lek 1, uppväxt 2, ståndplats 2, potential 3.

**Utbredning:** Bitvis relativt tätt i huvudfåran.

**Övriga arter vid inventering:** Öring, elritsa, gädda, signalkräfta

**Övrigt:** Sträckningen går över åkermark och betesmark och är tidigare rensat. Djurhållning bedrivs utmed vattendraget som saknar kantzoner. En elledning passerar vattendraget. Bottnen består mest av sand med

växtlighet. Block har lagts upp utmed åkerkanten. Sanden och sedimentet kommer från åkern samt från skogsbruk vilket gör att ån riskerar att växa igen. Sanden och sedimentet kan sätta igen bottenarna och påverka föryngringen av musslor nedströms. I huvudrännan består botten av partier av fint lekgrus. Alla musslorna som hittades var vuxna individer och medellängden på 25 mätta musslor var 85 mm. Sträckan har relativt mycket musslor och har betydelse för musselförekomsten i vattendraget vilket höjer värdet på sträckan. Uppströms Kvarnasjöas utflöde finns ett av Högvadsåns viktigaste och större bestånd av flodpärlmusslor. Beståndet undersöktes 2011 och består av över 1000 individer och föryngring förekommer.





**Lokalnamn:** Sträcka 17, Torsström.

**Naturvärdesbedömning:** Klass 1 unika värden – nationellt betydelsefull sträcka.

**Musselarter:** Flodpärlmussla.

**Antal:** ca 200 stycken levande.

**Åtgärdsförslag:** De block som ligger utmed kanten läggs tillbaka ut i vattendragets huvudfåra. Alternativ finns för den grävda kvarnrännan så att kanalen restaureras med de block som finns ut med kanten. Eventuellt kan grus tillsättas. Möjlighet finns också att man delvis blockerar kvarnrännan vid inloppet så att mer vatten går i huvudfåran vilket gynnar öringen och flodpärlmusslan på sträckan. Samtidigt kan kvarnrännan fungera som sedimentsamlare och översvämningsskydd vid högre flöden. Det skräp som ligger vid den gamla kvarnen och vid vattendraget tas bort. Man kan diskutera att riva byggnaden och forsla bort den från vattendragets närhet. Ett skydd bör skapas mot vattendragets närområde och att avverkning och exploatering i närområdet undviks.

**Huvudvattendrag:** 103 Ätran

**Vattendrag/sjö:** Högvadsån

**Kommun:** Svenljunga

**Inventeringsdatum:** 2012-04-27

**Koordinater:** 6358223:1324472 – 6358614:1324792

**Längd:** 550 m

**Bredd:** 5 m

**Djup:** 0,4 m

**Undersökt område:** Från Torsström, upp bron till utflödet Gumperedshöj

**Omgivning:** Granblandskog.

**Närområde:** Granskog med lövridå längs vattendraget

**Bottensubstrat:** grus 3, fina block 2, grova block 2

**Bäckbiotop:** lek 2, uppväxt 3, ståndplats 2, potential 3

**Övriga arter vid inventering:** Öring, elritsa, gädda, signalkräfta och snok

**Övrigt:** Vattendraget delas upp i två fåror en naturlig åfåra och en grävd kanal. Nedan sjöns utlopp, där kanalen börjar, har tidigare varit en regleranordning som tagit in vatten i den grävda kanalen. Den grävda kvarnrännan innehåller lite vatten och en hel del sediment samt är i nuläget ingen bra mussellokal. I den grävda kanalen hittades 1st flodpärlmussla. En grusväg går nära kvarnrännan och påverkar med jorderosion till vattendraget. En stenvall går längs hela vattendraget (huvudfåran) och kantar mot den kvarnränna som går vid sidan om huvudfåran. Sträckan på den översta biten är påverkad av tidigare kvarnverksamhet. Stenen ligger vid sidan om vattendraget vilket gör det lätt att återställa det i nära ursprungligt skikt. En elledning går över vattendraget där avverkning har gjorts. Död ved ligger på sträckan. Bitvis håller sträckan mycket höga – högsta värde och kan med en mycket försiktig restaurering bli optimal som mussel- och öringvatten. Mycket skräp och bråte ligger nära vattendraget nederst på sträckans högra sida, där den nära nedrasade kvarnbyggnaden finns. Avverkningsfärdig skog finns i närområdet. Vattenuttag sker vilket kan påverka flödet under lågvattenperioder. Medellängden på 29 st musslor uppmättes till 79,9 mm.









**Lokalnamn:** Sträcka 18, Gumperedshölj.

**Naturvärdesbedömning:** Klass 3 naturvärde – lokalt värdefull miljö.

**Musselarter:** Inga musslor hittades.

**Åtgärdsförslag:** Skydd bör skapas mot närområdet då flodpärlmussla finns direkt i utflödet ur sjön.

**Huvudvattendrag:** 103 Ätran

**Vattendrag/sjö:** Högvadsån

**Kommun:** Svenljunga

**Inventeringsdatum:** 2012-04-28

**Koordinater:** 6358539:1324790 – 6358856:1324874

**Längd:** 300 m

**Undersökt område:** Från utflödet Gumperedshölj till inflödet.

**Omgivning:** Granblandskog, kalhygge, öppen mark.

**Strand/sjömiljö:** Blötare översvämningsområde med pors, starr, sälg och lövblandskog, avverkning har skett på båda sidor om sjön.

**Bottensubstrat:** Sediment, sandbotten

**Övriga arter vid inventering:** Glada, ormvråk

**Övrigt:** En liten grund sjö i Högvadsån som bidrar till att sedimentera och rena vattnet innan det rinner ned i den strömmande huvudfåran. Avverkning har gjorts på båda sidor i sjöns närområde vilket kan påverka vattnets kvalitet.



**Lokalnamn:** Sträcka 19, Ned Stora Hallongen.

**Naturvärdesbedömning:** Klass 3 naturvärde – lokalt värdefull miljö.

**Musselarter:** Inga musslor hittades.

**Åtgärdsförslag:** Lekgrus tillsätts vid Stora Hallongens utflöde. Block tillsätts i den smala remsan upp Gumperedshölj för att skapa ståndplatser, uppväxtområde och mångfald. Utterpassage görs vid bron vid Stora Hallongens utflöde. Området närmast vattendraget skyddas mot avverkning.

**Huvudvattendrag:** 103 Ätran

**Vattendrag/sjö:** Högvadsån

**Kommun:** Svenljunga

**Inventeringsdatum:** 2012-04-28

**Koordinater:** 6358856:1324874 – 6359339:1324895

**Längd:** 516 m

**Bredd:** 8 – 10 m

**Djup:** 0,75 m

**Undersökt område:** Mellan Gumperedshölj och utloppet Stora Hallongen

**Omgivning:** Granblandskog, Kalhygge

Strand/sjömiljö: Blötare översvämningsområde med pors, vass och blandskog.

**Bottensubstrat:** Grus 3, sten 2, block 1

**Bäckbiotop:** Ingen öring biotop

**Övriga arter vid inventering:** Knipa

**Övrigt:** Ingen öringbiotop i dagsläget men kan med restaurering fungera som ståndplats och uppväxtområde och möjlig lek för större lax och öring. Sträckan är tidigare rensad och block ligger vid sidan om vattendraget. Avverkning har skett på vänstersida av vattendraget. Bron vid Hallongens utflöde saknar utterpassage.



**Lokalnamn:** Sträcka 20, Stora Hallongen.

**Naturvärdesbedömning:** Klass 3 naturvärde – lokalt värdefull miljö.

**Musselarter:** Inga musslor hittades.

**Åtgärdsförslag:** Bred kantzon skapas runt sjön. Viktigt att strandskyddet efterlevs och att kalkningen underhålls.

**Huvudvattendrag:** 103 Ätran

**Vattendrag/sjö:** Högvadsån

**Kommun:** Svenljunga

**Inventeringsdatum:** 2012-04-28

**Koordinater:** 6359339:1324895 – 6361834:1325980

**Längd:** 3200 m

**Undersökt område:** Sjön Hallongen undersöktes punktvis på olika sträckor runt sjön ned till 1 m djup

**Omgivning:** Granblandskog

**Strand/sjömiljö:** Pors och gles vass, notblomster, lövblandskog, bebyggelse

**Bottensubstrat:** Sand, grusbotten, bitvis partier med grov sten.

**Övriga arter vid inventering:** Tranor, sångsvan, glada, storlom



**Övrigt:** Bra sikt rådde och mycket fina förhållanden för dammusslor fanns utan att några musslor hittades. Speciellt undersöktes platserna utanför bäckmynningarna, badplatser, idrottsplatsen och vikar som såg fina ut för stormusslor. Enligt en lokalt boende skall någon typ av stormusslor funnits och fastnat i nät på 1950-talet men har i modern tid inte setts till. Försurning kan vara en orsak till försvinnandet då stormusslor är skalkalkbildande och mycket känslig för låga pH värden. Bebyggelse sker utmed sjön och konstgjorda stränder görs.



**Lokalnamn:** Sträcka 21, Ned Lilla Hallongen.

**Naturvärdesbedömning:** Klass 3 naturvärde – lokalt värdefull miljö.

**Musselarter:** Inga musslor hittades.

**Åtgärdsförslag:** Goda möjligheter finns att enkelt göra ett omlöp i den gamla torra åfåran eller att bygga en fiskväg i nuvarande ränna, samt att man tar bort de konstgjorda höljorna och klackarna av block. Blocken sprids sedan ut så att miljön blir så optimal som möjligt för öring. Förbättring av den övriga sträckan kan göras med att block och grus tillsätts punktvis där bottarna är hårda. Detta gäller framförallt i de nedre delarna nedanför gångbron (Elektronindustrin) till där Borås vägen går över.

**Huvudvattendrag:** 103 Ätran

**Vattendrag/sjö:** Högvadsån

**Kommun:** Svenljunga

**Inventeringsdatum:** 2012-04-30

**Koordinater:** 6361924:1324935 – 6362320:1325200

**Längd:** 525 m

**Bredd:** 4,5 m

**Djup:** 0,35 m

**Undersökt område:** Huvudfåran mellan lilla och stora Hallongen.

**Omgivning:** Tätort med hus och fabriksområde, blandlövsskog

**Närområde:** Blöt allövskog med inslag av tomtmark som angränsar till vattenområdet.

**Bottensubstrat:** Sand 3, grus 2, sten 2, block 2

**Bäckbiotop:** lek 2 uppväxt 2, ståndplats 2, potential 3

**Övriga arter vid inventering:** Signalkräfta, öring? mört, elritsa, abborre

**Övrigt:** Ån är tidigare rätad och rensad och rinner igenom naturskön alsumpskog med sand, grus och sedimentbotten, mitt igenom Överlida samhälle. Sumpskogen har höga värden. Industribyggnad (Elektronindustri) och gångbro finns mitt på sträckan. Strax ovan inflödet i Stora Hallongen går Boråsvägen över vattendraget, trumman med diameter 1,6 m utgör inget vandringshinder för fisk. Strax nedan Lilla Hallongens utflöde går det över en väg, vägens cementtrumma med diameter (1,6 m) utgör inget vandringshinder. Vid inflödet i Stora Hallongen och vid Lilla Hallongens utflöde är ån strömmande med fin biotop för öring. Sträckorna är konstlade där block och grus tillsats för att förbättra strömmiljön. Vid utflödet ur Lilla Hallongen är det vandringshinder i form av en gammal damm från tidigare textilfabrik. Man har gjort konstgjorda höljor för att få ett pittoreskt utseende som passar till den gamla fabriksmiljön. Dammen är låg och påverkat av diverse skador, en gammal torr bäckfåra finns.



**Lokalnamn:** Sträcka 22, Lilla Hallongen.

**Naturvärdesbedömning:** Klass 3 naturvärde – lokalt värdefull miljö.

**Musselararter:** Inga musslor hittades.

**Åtgärdsförslag:** Sjöns närområden skyddas mot avverkning. Viktigt att strandskyddet efterlevs och att kalkningen underhålls.

**Huvudvattendrag:** 103 Ätran

**Vattendrag/sjö:** Högvadsån

**Kommun:** Svenljunga

**Inventeringsdatum:** 2012-04-30

**Koordinater:** 6362320:1325200

**Längd:** 3000 m



**Undersökt område:** Lilla Hallongen undersöktes punktvis på olika sträckor runt sjön ned till 1 m djup. Dessutom gjordes undersökningar kring bäckutflödena.

**Omgivning:** Granblandskog med gles bebyggelse. En större camping med tillhörande badstrand ligger på sjöns högra sida.

Strand/sjömiljö: Pors och gles vass, notblomster, lövblandskog

**Bottensubstrat:** Sand, grus botten med inslag av grov sten

**Övriga arter vid inventering:** Stor Lom, sångsvan, ormvråk, knipa

**Övrigt:** Näringsfattig långsträckt sjö som borde passa sjölevande stormusslor. Skogsbruk och avverkning pågår i närhet till sjöns område och avverkningsmogen skog finns.



## Beskrivning av inventerade delsträckor – biflöden

**Lokalnamn:** Biflöde 1

**Naturvärdesbedömning:** 3 Naturvärde lokal värdefull natur

**Musselarter:** Inga musslor

**Åtgärdsförslag:** Skyddas mot framtida dikning samt att bäckens närområde skyddas.

**Huvudvattendrag:** 103 Ätran

**Vattendrag/sjö:** Högvadsån

**Kommun:** Svenljunga

**Inventeringsdatum:** 2012-05-02

**Koordinater:** 6353094:1323535

**Längd:** 100 m

**Medelbredd:** 0,7 m

**Medeldjup:** 0,1

**Undersökt område:** Från utflödet i Högvadsån till 100 m uppströms

**Omgivning:** Blandskog 3, öppenmark 2

**Närområde:** Öppenmark 3, Blandskog 2

**Bottensubstrat:** Grus 3, fin sten 2, fina block 1

**Bäckbiotop:** 2 – Lek 3,

**Övriga arter vid inventering:** Inga

**Övrigt:** Bäckens rinner mellan jordbruks- och skogsbrukslandskap och har tidigare varit dikad. Sista biten översilas mot Högvadsån. Den är påverkad uppströms av skogsbruk. Bäckens har fint bottenmaterial och skulle möjligen kunna hålla öring men är troligen för liten och kan torka ut.





**Lokalnamn:** Biflöde 2

**Naturvärdesbedömning:** 4 lägre värde

**Musselarter:** Inga musslor

**Åtgärdsförslag:** Bäckens skyddas mot framtida dikning. Om vägen görs om bör större halvtrumma ersätta nuvarande trumma.

**Huvudvattendrag:** 103 Ätran

**Vattendrag/sjö:** Högvadsån

**Kommun:** Svenljunga

**Inventeringsdatum:** 2012-05-02

**Koordinater:** 6353819:1323468

**Längd:** 50 m

**Medelbredd:** 0,5 m

**Medeldjup:** 0,1

**Undersökt område:** Från utflödet i Högvadsån och 50 m uppströms

**Omgivning:** Blandskog 3, lövskog 2, artificiellt 1

**Närområde:** lövskog 3, öppenmark 2, väg 2

**Bottensubstrat:** Finsed 3

**Bäckbiotop:** Ingen öring lokal

**Övriga arter vid inventering:** Inga arter

**Övrigt:** Bäckens kommer från jordbruksområde och är tidigare rensad och dikad, en trumma med diameter 0,5 m under vägen är ett vandringshinder.



**Lokalnamn:** Biflöde 3, Inganäsbäcken

**Naturvärdesbedömning:** 2, Höga värden regionalt värdefull natur.

**Musselarter:** Inga musslor hittades.

**Åtgärdsförslag:** Den närliggande skogen skyddas mot avverkning. Elfiske görs för att undersöka fisktillgången. pH värdet kollas.

**Huvudvattendrag:** 103 Ätran

**Vattendrag/sjö:** Högvadsån

**Kommun:** Svenljunga

**Inventeringsdatum:** 2012-05-02

**Koordinater:** 6354186:1323743

**Längd:** 100 m

**Medelbredd:** 1,5 m

**Medeldjup:** 0,1 m

**Undersökt område:**

**Omgivning:** Brant barrskog

**Närområde:** Barrskog

**Bottensubstrat:** Grov sten 3, Finablock 2, grus 2, fin sten 2

**Bäckbiotop:** 3 – Lek 3, uppväxt 2, ståndplats 2. Starkt forsande och strömmande med hölJOR.

**Övriga arter vid inventering:** Nej

**Övrigt:** En mycket kort och mycket fin liten bäck som faller brant från berget i en mörk skog. Bäckens övergång sedan till strömmande flöde innan den rinner ut i Inganässjön. Berget är ett naturligt vandringshinder och lokalen nyckelbiotop med blockrika forsar och fall. Potential finns för öring och lax. Bäckens är liten och vattenkänslig. Skogen runt bäcken är avverkningsmogen vilket gör det extra känsligt. Elfiske bör göras.



**Lokalnamn:** Biflöde 4

**Naturvärdesbedömning:** 4, Lägre värde.

**Musselararter:** Inga musslor hittades

**Åtgärdsförslag:** Bäckområdet skyddas mot dikning och avverkning.

**Huvudvattendrag:** 103 Ätran

**Vattendrag/sjö:** Högvadsån

**Kommun:** Svenljunga

**Inventeringsdatum:** 2012-05-02

**Koordinater:** 6354567:1323636

**Längd:** 100 m

**Medelbredd:** 1 m

**Medeldjup:** 0,05 m

**Undersökt område:** Mellan Högvadsån och Boråsvägen

**Omgivning:** Barrskog

**Närområde:** Barrskog, väg

**Bottensubstrat:** Finsediment 3, grovdetritus 2, grus1



**Bäckbiotop:** Ingen öringbiotop

**Övriga arter vid inventering:** Nej

**Övrigt:** Dikad och rensad bäck som rinner igenom skogsområde. Dike tillkommer innan bäcken går i trumma på 0,5 m under Boråsvägen. Vitmossa kantar bäckområdet.



**Lokalnamn:** Biflöde 5, Kvarnasjöbäcken.

**Naturvärdesbedömning:** 2, Höga värden regionalt värdefull sträcka.

**Musselararter:** Inga musslor hittades

**Åtgärdsförslag:** Den närliggande skogen skyddas mot avverkning. Elfiske görs för att undersöka fisk-tillgången. pH värdet kollas.

**Huvudvattendrag:** 103 Ätran

**Vattendrag/sjö:** Högvadsån

**Kommun:** Svenljunga

**Inventeringsdatum:** 2012-04-23

**Koordinater:** 6354552:1323836

**Längd:** 250 m

**Medelbredd:** 2,5 m

**Medeldjup:** 0,35 m

**Undersökt område:** Från utflödet i Högvadsån till berget som är ett naturligt vandringshinder

**Omgivning:** Granskog och kalhygge.

**Närområde:** Granskog och kalhygge, närmast sjön öppen mark på vänster sida.

**Bottensubstrat:** Finsten 3, block 2, grov sten 2, grus 2

**Bäckbiotop:** Lek 3, uppväxt 3, ståndplats 2

**Övriga arter vid inventering:** Glada, ormråk

**Övrigt:** En nära optimal bäck för lek och uppväxande laxfisk och möjlig framtida musselbäck. Bäckens rinner brant ned från berg och bildar naturligt vandringshinder. En hölja med lek område bildas direkt nedan berget, uppväxt och lek område varvas hela vägen ned mot utflödet i Nabbasjön. Avverkning har nyligen skett på vänster sida om vattendraget och granris har lagts i bäcken vilket bildar två mindre vandringshinder. Avverkningen har gjort så att ljus har kommit in och grönalger har börjat växa på stenar. Avverkning riskeras på höger sida i närområdet. Nyckelbiotop i forsar och fall samt strömmande blockrik sträcka. Sträckan hade upphöjts till högsta värde om inte avverkning hade skett på vänster sida.



**Lokalnamn:** Biflöde 6, Lilla Nabbasjöbäcken

**Naturvärdesbedömning:** 3-4 naturvärde lokalt värdefull miljö.

**Musselararter:** Inga musslor hittades

**Åtgärdsförslag:** Bäckens och bäckens närområde skyddas mot dikning och avverkning.

**Huvudvattendrag:** 103 Ätran

**Vattendrag/sjö:** Högvadsån

**Kommun:** Svenljunga

**Inventeringsdatum:** 2012-04-23

**Koordinater:** 6354982:1323910

**Längd:** 50 m

**Medelbredd:** 0,8 m

**Medeldjup:** 0,05

**Undersökt område:** Från utflödet i Högvadsån till grusväg.

**Omgivning:** Höger sida öppen mark. Vänster sida granskog.

**Närområde:** Höger sida öppen mark. Vänster sida blandskog. Översvämningsmark ned till Lilla Nabbasjön.

**Bottensubstrat:** Grus 3, fin sten 2, grov sten 2.

**Bäckbiotop:** Ingen öringbiotop.

**Övriga arter vid inventering:** Nej



**Övrigt:** Liten klarvattenbäck, tidigare dikad, och troligen för liten för öring. Ovanför sträckan kommer bäcken från mossmark och planterad tät granskog. Stor risk för dikning och avverkning av bäcken och bäckens närområde.



**Lokalnamn:** Biflöde 7

**Naturvärdesbedömning:** 4 – Lägre värde

**Musselarter:** Inga musslor hittades.

**Åtgärdsförslag:** Närområdet kring bäcken rensas upp från grannis och skyddas för framtiden.

**Huvudvattendrag:** 103 Ätran

**Vattendrag/sjö:** Högvadsån

**Kommun:** Svenljunga

**Inventeringsdatum:** 2012-05-02

**Koordinater:** 6355012:1323675

**Längd:** 50 m

**Medelbredd:** 0,5 m

**Medeldjup:** 0,3 m

**Undersökt område:**

**Omgivning:** Barrskog – kalhygge

**Närområde:** Avverkat – kalhygge

**Bottensubstrat:** Finsediment 2, grovdetritus 2, grus 3

**Bäckbiotop:** Ingen öring biotop

**Övriga arter vid inventering:** Inga arter

**Övrigt:** Liten dikad mossbäck som kommer från skogsmark och rinner ut i trumma (0,5 m) under Boråsvägen. Avverkat i och omkring kring bäcken där det överblivande riset är slängt på plats och försumpar vattnet.



**Lokalnamn:** Biflöde 8

**Naturvärdesbedömning:** 3, Naturvärde

**Musselarter:** Inga musslor hittades.

**Åtgärdsförslag:** Den kvarvarande skogen kring bäcken ut till Högvadsån skyddas mot avverkning. Trumman byts ut mot större och mer nedsänkt trumma eller halvtrumma. Den gran som är satt närmast bäcken tas bort och ersätts med uppväxande lövskog.

**Huvudvattendrag:** 103 Ätran

**Vattendrag/sjö:** Högvadsån

**Kommun:** Svenljunga

**Inventeringsdatum:** 2012-04-23

**Koordinater:** 6355751:1323969

**Längd:** 150 m

**Medelbredd:** 1,5 m

**Medeldjup:** 0,2 m

**Undersökt område:** Från utflödet i Högvadsån till ca 100 m ovan skogsväg, naturligt vattenhinder.

**Omgivning:** Barrskog

**Närområde:** Barrskog, väg, kalhygge

**Bottensubstrat:** Grus 3, fin sten 2, grovsten 2.

**Bäckbiotop:** 3, Lek3, uppväxt 2, ståndplats 2

**Övriga arter vid inventering:** Inga arter

**Övrigt:** Mycket fin liten bäck med grus och stenbotten. Vandringshinder ca 50 m upp i bäcken i form av felaktigt lagd vägrumma med diametern (0,6 m). Upp vägen är det avverkat och nyplantering av gran har skett.





**Lokalnamn:** Biflöde 9

**Naturvärdesbedömning:** 4 – Lägre värde

**Musselarter:** Inga musslor hittades

**Åtgärdsförslag:** För att minska på sedimenttransporten och att bäcken växer igen bör en kantzon av löv skapas ut med bäcken.

**Huvudvattendrag:** 103 Ätran

**Vattendrag/sjö:** Högvadsån

**Kommun:** Svenljunga

**Inventeringsdatum:** 2012-05-02

**Koordinater:** 6355933:1323989

**Längd:** 100 m

**Medelbredd:** 1,5 m

**Medeldjup:** 0,2

**Undersökt område:** Från utflödet i Högvadsån till ovan åkerkrök.

**Omgivning:** Åker, blandskog, öppen mark

**Närområde:** Öppenmark, åker, lövskog

**Bottensubstrat:** Finsediment, grovdetritus.

**Bäckbiotop:** Ingen öringlokal

**Övriga arter vid inventering:** Gädda, elritsa

**Övrigt:** Dikad och rensad bäck som rinner över åkermark. Mycket järnockra och lager av sediment samt stora delar helt eller delvis igenvuxen av vass, nate och alger. Torkar ur i övre delen.



**Lokalnamn:** Biflöde 10

**Naturvärdesbedömning:** 4 – Lägre värde

**Musselarter:** Inga musslor hittades.

**Åtgärdsförslag:** Hindra framtida dikning av bäckens närområde och undvik avverkning av skogsområdet. Eventuellt kan man lägga igen utflödet med stockar för att hindra sedimentutflöde.

**Huvudvattendrag:** 103 Ätran

**Vattendrag/sjö:** Högvadsån

**Kommun:** Svenljunga

**Inventeringsdatum:** 2012-05-02

**Koordinater:** 6356236:1324048

**Längd:** 50 m

**Medelbredd:** 0,5 m

**Medeldjup:** 0,05 m

**Undersökt område:** Från utflödet i Högvadsån till myren.

**Omgivning:** Barrskog, myrområde

**Närområde:** Granskog, myrområde

**Bottensubstrat:** Fin sediment, grov detritus

**Bäckbiotop:** Ingen öring biotop

**Övriga arter vid inventering:** Lummer sp

**Övrigt:** Liten dikad bäck som rinner över myrområde omgiven av barrskog. Bäckens torkar delvis ut. Sträckan uppströms och nedströms utflödet i Högvadsån är vildvuxet med död ved och har höga värden och innehar flodpärlmussla.





**Lokalnamn:** Biflöde 11

**Naturvärdesbedömning:** 4 – Lägre värde

**Musselarter:** Inga musslor hittades.

**Åtgärdsförslag:** Skydd mot avverkning i bäckens närområde. Eventuellt kan man lägga igen utflödet med stockar för att hindra sedimentutflöde.

**Huvudvattendrag:** 103 Ätran

**Vattendrag/sjö:** Högvadsån

**Kommun:** Svenljunga

**Inventeringsdatum:** 2012-05-02

**Koordinater:** 6356488:1323822

**Längd:** 100 m

**Medelbredd:** 1 m

**Medeldjup:** 0,1

**Undersökt område:** Från utflödet i Högvadsån till bäckdelning Boråsvägen

**Omgivning:** Granskog

**Närområde:** Granskog

**Bottensubstrat:** Fin sediment, grovdetritus

**Bäckbiotop:** Ingen öringbiotop.

**Övriga arter vid inventering:** Lummer *Lycopodium* sp

**Övrigt:** Dikad mossbäck från väg. Vitmossa kantar vattendraget. Bäckens torkar delvis ut. Högvadsån har stora värden som biotop vid bäckens utflöde.



---

**Lokalnamn:** Biflöde 12

**Naturvärdesbedömning:** 4 – Lägre värde

**Musselarter:** Inga musslor hittades.

**Åtgärdsförslag:** Bäckens skyddas mot dikning och närområdet skyddas mot avverkning. Eventuellt kan man lägga igen utflödet med stockar för att hindra sediment utflöde.

**Huvudvattendrag:** 103 Ätran

**Vattendrag/sjö:** Högvadsån

**Kommun:** Svenljunga

**Inventeringsdatum:** 2012-05-02

**Koordinater:** 1356821:1323966

**Längd:** 50 m

**Medelbredd:** 1 m

**Medeldjup:** 0,05

**Undersökt område:** Från utflödet i Högvadsån till mossen.

**Omgivning:** Barrskog

**Närområde:** Mossmark – barrskog

**Bottensubstrat:** Fin sediment, grovdetritus

**Bäckbiotop:** Ingen öringbiotop.

**Övriga arter vid inventering:** Inga arter

**Övrigt:** Dikad mossbäck från väg. Vitmossa kantar vattendraget. Bäckens torkar delvis ut. Högvadsån har stora värden som biotop vid bäckens utflöde.





**Lokalnamn:** Biflöde 13 – 1, Prästabäcken, ned Boråsvägen

**Naturvärdesbedömning:** 3, Naturvärde lokalt värdefullmiljö.

**Musselarter:** Inga musslor hittades.

**Åtgärdsförslag:** Elfiske bör göras. Trumman med diameter 1,4 m under infartsvägen byts ut mot bro eller större halvtrumma. När Boråsvägen görs om bör man byta ut nuvarande trummor till en större halvtrumma med utterpassage så att fisk och utter kan få fripassage uppströms.

**Huvudvattendrag:** 103 Ätran

**Vattendrag/sjö:** Högvadsån

**Kommun:** Svenljunga

**Inventeringsdatum:** 2012-04-25

**Koordinater:** 6357217:1324010

**Längd:** 500 m

**Medelbredd:** 2 m

**Medeldjup:** 0,2 m

**Undersökt område:** Från utflödet i Högvadsån till Boråsvägen

**Omgivning:** Industriområde, Öppen mark, lövskog

**Närområde:** Öppen mark, industriområde

**Bottensubstrat:** fin sten 3, grus 2, grov sten 2

**Bäckbiotop:** 2, Lek 3, uppväxt 2, ståndplats 2.

**Övriga arter vid inventering:** Öring, elritsa.

**Övrigt:** Liten fin bäck med lek- och uppväxtområden för fisk. Bäckens rinner under Boråsvägen och genom industriområde ned över öppen mark innan den mynnar i Högvadsån. Avverkning av buskar och träd har gjorts i bäckens närhet till det industriområde som ligger på vänster sida om vattendraget. Mycket skräp ligger i vattendragets närområde. En trumma på 1 m i diameter ligger under infarten till industriområdet och är troligen inget hinder men bör bytas ut. Bäckens under Boråsvägen utgör vandringshinder för fisk och utter. Bäckens har stor potential att kunna hysa havsvandrande öring i framtiden.





**Lokalnamn:** Biflöde 13 – 2, Prästabäcken

**Naturvärdesbedömning:** 3 – 2, höga naturvärden

**Musselararter:** Inga musslor hittades

**Åtgärdsförslag:** Elfiske görs. Ny lövträdsridå får växa upp ut med vattendraget.

**Huvudvattendrag:** 103 Ätran

**Vattendrag/sjö:** Högvadsån

**Kommun:** Svenljunga

**Inventeringsdatum:** 2012-04-26

**Koordinater:** 6357295:1323725

**Längd:** 500 m

**Medelbredd:** 1,5 m

**Medeldjup:** 0,15 m

**Undersökt område:** från avfartsvägen till där bäcken går in i granskogen.

**Omgivning:** Högersida betesmark. Vänstersida Blandskog.

**Närområde:** Högersida betesmark. Vänstersida avverkad lövskog.

**Bottensubstrat:** Fin sten 3, grov sten 2, grus 2, fina block 2

**Bäckbiotop:** 3, lek 3, uppväxt 2, ståndplats 2.

**Övriga arter vid inventering:** Inga arter

**Övrigt:** Mycket fin liten meandrande bäcksträcka, som borde innehålla öring. Vandringshinder nedströms i form av Boråsväg. Avverkning av den lövskog som kantade bäckens vänstra sida har gjorts och mycket ris ligger i bäckens närområde.





**Lokalnamn:** Biflöde 14 – 1, Mjöaån Ned Boråsvägen

**Naturvärdesbedömning:** 3 – 2, höga naturvärden

**Musselarter:** Inga musslor hittades

**Åtgärdsförslag:** Blocken på bäckfårans sidor läggs tillbaka i vattendraget och bäcken tillåts meandra själv. En kantzon av al tillåts växa upp och skugga vattendraget.

**Huvudvattendrag:** 103 Ätran

**Vattendrag/sjö:** Högvadsån

**Kommun:** Svenljunga

**Inventeringsdatum:** 2012-04-25

**Koordinater:** 6357631:1323995

**Längd:** 150 m

**Medelbredd:** 3 m

**Medeldjup:** 0,4

**Undersökt område:** Mellan utflödet i Högvadsån till Boråsvägen.

**Omgivning:** Åker, lövskog

**Närområde:** Åker, öppenmark på båda sidor.

**Bottensubstrat:** Fin sten 3, grus 2, grov sten 2, block 1

**Bäckbiotop:** 2, Lek 3, uppväxt 2, ståndplats 2

**Övriga arter vid inventering:** Öring, elritsa, signalkräfta

**Övrigt:** En lång rätad och stensatt bäckfåra som rinner över öppen åker mark. Den har trots det fina förhållanden för att hysa både fisk och musslor. Förbättringar kan göras för att få mångformighet i vattendraget. Två trummor med diametern 1,6 m vardera går under Boråsvägen. Den ena är igensatt med bråte och den andra utgör inget hinder för fisk.



**Lokalnamn:** Biflöde 14 – 2, upp Boråsvägen

**Naturvärdesbedömning:** 3-2 höga naturvärden

**Musselarter:** Inga musslor hittades

**Åtgärdsförslag:** Sträckan är lätt att restaurera och lättåtkomlig för att lägga ut block och grövre lekgrus. En lövträdsridå tillåts växa upp. Dessutom bör en bredare kantzon skapas på åns högra sida. En utterpassage bör göras under bron.

**Huvudvattendrag:** 103 Ätran

**Vattendrag/sjö:** Högvadsån

**Kommun:** Svenljunga

**Inventeringsdatum:** 2012-04-26

**Koordinater (start – stopp):** 6357731:1323880 – 6357982: 1323627

**Längd:** 430 m

**Medelbredd:** 3 m

**Medeldjup:** 0,55 m

**Undersökt område:** Från Boråsvägen till korsande väg ned Mjögäcks fabriker.

**Omgivning:** Öppen mark, lövskog och samhälle

**Närområde:** Öppen mark, våtmarksdammar, lövskog

**Bottensubstrat:** Grus 3, fin sten 2, block 2,

**Bäckbiotop:** 2, lek 2, uppväxt 3, ståndplats, 2

**Övriga arter vid inventering:** Öring, elritsa, signalkräfta

**Övrigt:** Nedre biten strömmande med block och stensatta sidor. Vänstersida mot Kyrkan består av gles lövbacke och högersida av öppen mark. Mellersta och översta biten är ringlande med grusbotten och passerar nybyggd våtmark och öppen mark. Mycket av buskarna och träden längs vattendraget har tagits ned. Sträckan slutar vid den bro som korsar vattendraget. Bron över vattendraget saknar utterpassage. Sträckan ned Mjögäcksfabriker har stor potential för att bli mycket fin för vandrande laxfisk och flodpärlmussla.







**Lokalnamn:** Biflöde 14 – 3

**Naturvärdesbedömning:** 3, naturvärde lokalt värdefull miljö.

**Musselarter:** Inga musslor hittades

**Åtgärdsförslag:** Den långa kulverterade sträckan under fabriksområdet undersöks på möjligheter till att skapa passage igenom. Sträckan ned fabriken restaureras med att block tillsätts.

**Huvudvattendrag:** 103 Ätran

**Vattendrag/sjö:** Högvadsån

**Kommun:** Svenljunga

**Inventeringsdatum:** 2012-04-26

**Koordinater (start – stopp):** 66357982: 1323627 – 358042:1323750

**Längd:** 150 m

**Medelbredd:** 3,0 m

**Medeldjup:** 0,5

**Undersökt område:** Från vägbro till där ån går in i Mjöbäcks fabriker.

**Omgivning:** Högersida samhälle och lövskog. Västersida samhälle och Mjöbäcksfabriker

**Närområde:** Höger sida brant lövskog mot hus. Väster sida Mjöbäcksfabriker med gles lövridå utmed vattendraget.

**Bottensubstrat:** Sand 3, grus 2, fin sten 2, grova block 2.

**Bäckbiotop:** 2, lek 2, uppväxt 1, ståndplats 1.

**Övriga arter vid inventering:** Signalkräfta

**Övrigt:** En jämn sträcka med sand och grus omgiven av lövträd och präglas av Mjöbäcksfabriker och bebyggelse. Mycket skräp från fabrikerna ligger i och omkring vattendraget. Ån försvinner en lång sträcka kulverterad igenom fabriksområdet. Oklart om hur kulverten är som vandringshinder. Mycket stor potential och fina biotoper för lax och öring finns uppströms fabrikerna.



**Lokalnamn:** Biflöde 14 – 4

**Naturvärdesbedömning:** 1 Högsta värde.

**Musselarter:** Inga musslor hittades

**Åtgärdsförslag:** Vandringshindren åtgärdas. Skydd mot avverkning i bäckens närområde. Flodpärlmusslan återintroduceras.

**Huvudvattendrag:** 103 Ätran

**Vattendrag/sjö:** Högvadsån

**Kommun:** Svenljunga

**Inventeringsdatum:** 2012-04-27

**Koordinater (start – stopp):** 6359061:1323580 – 6359383:1323571

**Längd:** 380 m

**Medelbredd:** 5 m

**Medeldjup:** 0,3 m

**Undersökt område:** Från forsnacke nedan väg vid Furulid till grusväg som går över uppströms Furulid.

**Omgivning:** Högersida granblandskog och bebyggelse. Västersida granblandskog.

**Närområde:** Högersida blandskog, längst ned på sträckan passerar landsvägen nära vattendraget. Västersida består av blandskog.

**Bottensubstrat:** Fina block 3, grova block 2, grus 2, fin och grov sten 2

**Bäckbiotop:** 3, lek 2, uppväxt 3, ståndplats 2

**Övriga arter vid inventering:** Signalkräfta, strömstare, forsärla.



**Övrigt:** En optimal sträcka med kvillande blockrika och mycket fina miljöer för musslor och fisk. Partiellt vandringshinder (6359355:1323578) i form av gammal ålkista. De två trummorna med diametern 1 m (6359383:1323571) vardera som avslutar sträckan utgör partiellt hinder. Mycket fina långa sträckor finns uppströms sträckan. Nedströms i vattendraget i Möbäck finns en damm som utgör definitivt hinder. Sträckorna undersöktes 2011 av Per Ingvarsson. Sträckorna uppströms Mjögäcksfabriker är kärnområde för laxfisk och framtida vandringsfisk och musslor. Flodpärlmussla har funnits i Mjögäån och det borde finnas en bra möjlighet för återintroduktion.



**Lokalnamn:** Biflöde 16, Idrottsplatsen

**Naturvärdesbedömning:** 4, Lägre värde

**Musselarter:** Inga musselarter

**Åtgärdsförslag:** Närområdet bör i framtiden skyddas mot avverkning och ny dikning. Eventuellt kan grus läggas i bäcken för att få tillbaka bottenmaterial. Trumman är för liten och bör bytas ut mot större halvtrumma för att undvika stopp och översvämningar.

**Huvudvattendrag:** 103 Ätran

**Vattendrag/sjö:** Högvadsån

**Kommun:** Svenljunga

**Inventeringsdatum:** Inventerad 2012-04-26

**Koordinater:** 6359345:1324813

**Längd:** 100 m

**Medelbredd:** 1,5 m

**Medeldjup:** 0,15

**Undersökt område:** Från utflödet i Stora hallongen till Boråsvägen

**Omgivning:** Lövskog, väg

**Närområde:** Lövskog, öppenmark, väg

**Bottensubstrat:** Sediment, järnockra

**Bäckbiotop:** Ingen öring biotop

**Övriga arter vid inventering:** Inga

**Övrigt:** Liten rensad bäck som kommer från åkermark och rinner under Bråsvägen i ett rör på 0,12 m i diameter innan det rinner, dikad med botten av sediment och järnockra, ut i Stora Hallongen.



**Lokalnamn:** Biflöde 17, Draglycke

**Naturvärdesbedömning:** 3 naturvärde – 4 lägre värde

**Musselararter:** Inga musslor hittades

**Åtgärdsförslag:** Den nedre biten restaureras. Bäckfåran upp sjön restaureras samt att framtida skydd mot bäckens närområde görs.

**Huvudvattendrag:** 103 Ätran

**Vattendrag/sjö:** Högvadsån

**Kommun:** Svenljunga

**Inventeringsdatum:** 2012-04-27

**Koordinater:** 6360363:1324884

**Längd:** 100 m

**Medelbredd:** 1,2 m

**Medeldjup:** 0,15 m

**Undersökt område:** Från utloppet i Stora Hallongen till Boråsvägen

**Omgivning:** Blandskog, bebyggelse

**Närområde:** Lövskog, väg

**Bottensubstrat:** Grus 3, fin sten 2, grov sten 1

**Bäckbiotop:** 2

**Övriga arter vid inventering:** Inga arter

**Övrigt:** Övre biten ovan Boråsvägen är tidigare rätad och rensad och går över åkermark. Ned Boråsvägen är bäcken nyrensad, rätad och avverkning har nyligen skett ned mot den lilla sjön Draglyckesjön. Bottnen består av sediment och järnockra och gränris har lagts i vattendraget. Dikningen kan påverka vattenkvaliteten i sjön. Efter Draglyckesjön rinner den sista biten mot Stora Hallongen. Bäckens är här strömmande



med grusstenbotten. Bäckens tidigare rätad och rensad men har potential som öringbäck och kan med enkel restaurering fungera som lekbäck för öring.



**Lokalnamn:** Biflöde 18, Hylte

**Naturvärdesbedömning:** 3, Naturvärde lokal betydelsefull miljö.

**Musselararter:** Inga musslor hittades

**Åtgärdsförslag:** Bäckens båda plaströr ersätts med större halvtrumma eller bro. Bröten längst ned mot sjön tas bort. Djurhållning tas bort från närområdet.

**Huvudvattendrag:** 103 Ätran

**Vattendrag/sjö:** Högvadsån

**Kommun:** Svenljunga

**Inventeringsdatum:** 2012-04-28

**Koordinater:** 6360701:1325277

**Längd:** 150 m

**Medelbredd:** 0,7 m

**Medeldjup:** 0,1 m

**Undersökt område:** Från utflödet i Stora Hallongen till åkerväg.

**Omgivning:** Öppen mark, åker, blandskog

**Närområde:** Öppen mark med gles lövridå.

**Bottensubstrat:** Finsed 3, grus 2, sand 2

**Bäckbiotop:** 2, Lek 2, uppväxt 1-2, stånplats 1

**Övriga arter vid inventering:** Inga arter

**Övrigt:** En liten tidigare blockrik och rensad bäck som rinner genom betesmark. Två små plasttrummor (0,25 m, 0,3 m) i form av åkervägar samt bröt bildar vandringshinder ned mot sjön. Djurhållning sker i vattendraget. Bäckens i dagsläget troligen ingen öring men potential finns.



**Lokalnamn:** Biflöde 19, Hylte

**Naturvärdesbedömning:** 3, naturvärde lokal värdefull miljö

**Musselararter:** Inga musslor hittades

**Åtgärdsförslag:** Vid ombyggnad av väg bör trumman tas upp och passagen under vägen bytas ut mot större halvtrumma eller bro.

**Huvudvattendrag:** 103 Ätran

**Vattendrag/sjö:** Högvadsån

**Kommun:** Svenljunga

**Inventeringsdatum:** 2012-04-28

**Koordinater:** 6360983:1325426

**Längd:** 50 m

**Medelbredd:** 1 m

**Medeldjup:** 0,12 m

**Undersökt område:** Från utloppet i Stora Hallongen till ovan grusväg vid Hylte.

**Omgivning:** Öppen mark, blandskog

**Närområde:** Öppen mark, väg

**Bottensubstrat:** Fin sten 3, grus 2, grov sten 2

**Bäckbiotop:** 2

**Övriga arter vid inventering:** Kanadagäss, grågäss, sångsvan

**Övrigt:** Liten bäck med grus- och stenbotten. Bäckens kommer från naturskön, tidigare dikad och rätad blockrik åkermark innan den rinner kulverterad med diameter på 0,6 m utmed och under väg, innan den rinner de sista 25 m ut mot Stora Hallongen. De sista 25 m har fina miljöer för öring.





**Lokalnamn:** Biflöde 20, Storemossen

**Naturvärdesbedömning:** 3, Naturvärde lokalt värdefull miljö.

**Musselarter:** Inga musslor hittades

**Åtgärdsförslag:** Bäckens närhet skyddas mot avverkning och dikning.

**Huvudvattendrag:** 103 Ätran

**Vattendrag/sjö:** Högvadsån

**Kommun:** Svenljunga

**Inventeringsdatum:** 2012-04-28

**Koordinater:** 6361326:1325723

**Längd:** 100 m

**Medelbredd:** 0,6 m

**Medeldjup:** 0,1 m

**Undersökt område:** Från utflödet i Stora Hallongen till ovan grusväg.

**Omgivning:** Blandskog

**Närområde:** Stugområde med lövskog

**Bottensubstrat:** Fin sten 3, grov sten 2

**Bäckbiotop:** 2, Lek 3, uppväxt 2, ståndplats 1,

**Övriga arter vid inventering:** Inga arter

**Övrigt:** En liten något humös bäck som kommer från mossmark storemosse. Bäckens riskerar uttorkning. Annars mycket fin som bäckdrag med fina bottenförhållanden. Mycket mossor kring och i bäcken. Bäckens rinner sista biten ringlande genom stugtomter ut i Stora Hallongen.



**Huvudvattendrag:** 103 Ätran

**Vattendrag/sjö:** Högvadsån

**Lokalnamn:** Stenhultaån – Biflöde 21

**Kommun:** Svenljunga

**Inventeringsdatum:** 2012-05-03 – 2012-05-04

**Beskrivning:** Stenhultaån rinner mellan Stora Hallongen och Djupasjön norr om Överlida i Svenljunga kommun. Omgivning består till stor del av barrskog men odling och betesmark finns. Bäckens bredd är ca 3 m och djup 0,3 m, blockrik med närmast optimala uppväxt- och lekområden. Avrinningsområdet ingår i kalkningsområde. Den stora förekomsten av signalkräftor och mört är bevis på att det är bra pH-värde och att kalkningen fungerar. Den tre 3 km långa åsträckan delades in i 9 stycken delområden. På sträckorna finns 8 stycken trummor varav 5 av dem i huvudfåran. Trummorna och de brötar som orsakats av skogsbruk är partiella eller hela vandringshinder och behövs åtgärdas. Den ålkista som står vid Djupasjöns utflöde bör tas bort. För att få en optimal öringbiotop kan man återställa de rensade sträckorna samt att block som finns ut med kanterna på vissa sträckor läggs tillbaka ut i vattendraget. Åtgärderna är lätta att utföra utan att kostnaderna blir stora. Ett framtida skydd mot avverkning i åns närområde behövs. Åns helhetsvärde som öringbiotop är mycket stort och har stor potential för att med enkla medel kunna bli optimal som öring- och framtida musselbäck. Inga musslor hittades, åtgärder med återplantering av musslor från nedliggande Högvadsån samt att man glochidieinfekterar öringen i vattendraget kan vara metoder för att få igång reproducerande musselbestånd. Metoden bör ha stora chanser att lyckas. Vid inventeringen sågs mycket öring. Elfiske behöver göras för att undersöka och följa upp öringbeståndet. Elfiske bör även göras i tillrinnande Lilla Djupasjöbäcken.

**Lokalnamn:** Biflöde 21 – 1

**Naturvärdesbedömning:** Höga värden 2, regionalbetydelsefull miljö

**Musselarter:** Inga musslor

**Åtgärdsförslag:** Vandringshindret vid kulverten fixas till genom att höja vattnet, typ av naturlig bas-sängrampa. På sikt bör trummorna bytas ut till större halvtrumma eller bro. Vattendragets närhet skyddas mot avverkning. Elfiske bör göras för att undersöka öringpopulationen.

**Huvudvattendrag:** 103 Ätran

**Vattendrag/sjö:** Stenhultaån

**Kommun:** Svenljunga

**Inventeringsdatum:** 2012-05-03

**Koordinater:** 6361837:1325982 – 6361871:1326128

**Längd:** 172 m



**Undersökt område:** Utflödet i sjön – bäckutflöde

**Omgivning:** Blandskog 3, åker, bebyggelse väg 1

**Närområde:** Blandskog 3, åker 2, bebyggelse väg 2

**Bottensubstrat:** Fin sten 3, grov sten 2, fina block 2

**Bäckbiotop:** 3 – lek 3 – uppväxt 2, potential 3

**Övriga arter vid inventering:** Signalkräfta, öring och mört.

**Övrigt:** Vandringshinder i form av 2 st vägkulvertar hindrar svagsimmande arter och är partiellt hinder för öring. Stort stim av lekvandrande mört fanns nedanför kulverten. Öring och signalkräfta sågs. Avverkning har skett av träd mot strandzonen ut med väg och mot åker.



**Lokalnamn:** Biflöde 21 – 2

**Naturvärdesbedömning:** Naturvärde 3, lokal värdefull miljö

**Musselarter:** Inga musslor

**Åtgärdsförslag:** Den gamla vägbron och bröten tas bort. En upphöjning av utflödet av vägtrumman vid landsvägen görs så att fisken kan passera. På sikt bör trumman bytas ut mot större halvtrumma. Bäckens litenhet gör att potentialen lägre. Elfiske bör göras för att undersöka öring populationen.

**Huvudvattendrag:** 103 Ätran

**Vattendrag/sjö:** Stenhultaån

**Kommun:** Svenljunga

**Inventeringsdatum:** 2012-05-03

**Koordinater:** 6361871:1326128

**Längd:** 50 m

**Undersökt område:** Sidflöde högersida

**Omgivning:** Blandskog 3, öppenmark 2

**Närområde:** Väg 3, blandskog 2

**Bottensubstrat:** Grov sten 2, fin sten 3, fina block 2

**Bäckbiotop:** 2 – lek 2 – uppväxt 3, potential 2

**Övriga arter vid inventering:** Inga

**Övrigt:** En mycket liten och brant strömmande bäck. Med fin öringbiotop, närområdet kantas av väg. Vandringshinder av betongtrumma samt en gammal vägbro och bröt utgör definitivt vandringshinder. Bäckens rinner upp i Store mosse vilket gör vattnet något humöst.



Bilden visar det lilla sidflödet med fin bäckbiotop.





Bilden visar vägtrumma – vandringshinder



Bilden visar sten kulvert - vandringshinder

**Lokalnamn:** Biflöde 21 – 3

**Naturvärdesbedömning:** Höga värden 2 regionalt betydelsefull miljö

**Musselarter:** Inga musslor

**Åtgärdsförslag:** Det tre trummorna byts ut mot större Halvtrumma. Bredare kantzoner ut med vattendraget skapas.

**Huvudvattendrag:** 103 Ätran

**Vattendrag/sjö:** Stenhultaån

**Kommun:** Svenljunga

**Inventeringsdatum:** 2012-05-03

**Koordinater:** 6361871:1326128 – 6362071:1326530

**Längd:** 476 m

**Undersökt område:** Från bäck inflöde till bro med tre trummor

**Omgivning:** Öppen mark 3, åker 2, blandskog 2

**Närområde:** Åker 3, öppenmark 2, lövskog 2

**Bottensubstrat:** Fin sten 3, grus 2, grov sten 2, fina block 2

**Bäckbiotop:** 3, lek 3, uppväxt 3, ståndplats 2

**Övriga arter vid inventering:** Signalkräfta och öring.

**Övrigt:** En mycket varierande sträcka med grus/sten botten blandat med mindre block och med optimala förhållanden för öring. Bäckens kantas av al där alrötterna utgör en armerande matta på åns kanter och ett skydd för fisk. Avverkning av lövträd har skett på en kort sträckning på åns vänstra närområde, troligt i samband med den ledning som går ut med närområdet. En kvill med mycket fina lek- och uppväxtområden finns på sträckan. En gammal kvarnrest med sidoränna finns på sträckan. Intill vattendraget stod en typ av rovdjursfälla, den var för tillfället inte i funktion. Signalkräfta och öring sågs. Sträckan har stort värde och mycket höga värden som öringbiotop. De tre trummorna som utgör vägbro är vandringshinder.



Bilderna visar de mycket fina biotoperna som finns på sträckan



Bilden visar fin strömvatten biotop.

De tre trummorna som utgör vandringshinder.

**Lokalnamn:** Biflöde 21 – 4

**Naturvärdesbedömning:** 2 höga värden, regionalt betydelsefull miljö.

**Musselararter:** Inga musslor

**Åtgärdsförslag:** Den nylagda trumman sänks ned så hindret försvinner och kan bilda naturlig botten. Det bästa vore att den byts ut helt mot större halvtrumma. Närområdet skyddas mot avverkning. Signalkräfta och öring sågs.

**Huvudvattendrag:** 103 Ätran

**Vattendrag/sjö:** Stenhultaån

**Kommun:** Svenljunga

**Inventeringsdatum:** 2012-05-03

**Koordinater:** 6362071:1326530 – 6362084:1326642

**Längd:** 114 m

**Undersökt område:** Från bro med tre trummor till bro med plast trumma

**Omgivning:** Barrskog 3, blandskog 2, öppenmark 2

**Närområde:** Barrskog 3, blandskog 2, öppenmark 1

**Bottensubstrat:** Grova block 3, fina block 2, grus 2

**Bäckbiotop:** 3 uppväxt 3, ståndplats 2, lek 2

**Övriga arter vid inventering:** Signalkräfta och öring.



**Övrigt:** Forsande blockrik sträcka som rinner igenom barrskogsområde. Litet bäckinflöde kommer in från vänster (6361987:1326293). En ny gjord skogsväg med plasttrumma (6362084:1326642) med diameter på 1,2 m utgör vandringshinder. Sträckan har mycket stora värden som uppväxtbiotop.



Bilderna visar fina strömvattenmiljöer



Den nylagda trumman utgör partiellt hinder för fisk. Signalkräfta fanns i hela vattendraget.

**Lokalnamn:** Biflöde 21 – 5

**Naturvärdesbedömning:** 2 höga värden, regionalt betydelsefull miljö.

**Musselararter:** Inga musslor

**Åtgärdsförslag:** Vattendragets närhet skyddas mot avverkning. Vandringshindren med virkesstockarna tas bort. Det partiella hindret i form av kvarnrest och bröt tas lätt bort. Bröten vid cementtrumman tas bort och vattnet nedan trumman höjs enkelt upp med sten typ bassäng. Trummorna bör annars bytas ut mot större halvtrumma för att hindra att ris och annat material gör att den sätts igen. Signalkräfta och öring sågs.

**Huvudvattendrag:** 103 Ätran

**Vattendrag/sjö:** Stenhultaån

**Kommun:** Svenljunga

**Inventeringsdatum:** 2012-05-03

**Koordinater:** 6362084:1326642 – 6362353:1327048

**Längd:** 500 m

**Undersökt område:** Bro med plasttrumma till bro med 2st cementtrummor.

**Omgivning:** Barrskog 3, kalhygge 2, lövskog 1



**Närområde:** Kalhygge 3, barrskog 2, lövskog 1

**Bottensubstrat:** Grova block 3, fina block 2, grov sten 2, grus 2

**Bäckbiotop:** 3 uppväxt 3, lek 2, ståndplats 2

**Övriga arter vid inventering:** Signalkräfta, öring och gädda.

**Övrigt:** En starkt strömmande blockrik sträcka som går igenom barrskog. Lekområde finns. Stora delar av närområdet är öppet och har avverkats och mycket stockar har lagts över bäcken. Stockarna bildar brötar och utgör vandringshinder för fisk. En gädda stod ensam nedan en bröt, inestängd i sin lekvandring mot sjön eller de mader som finns uppströms. En kvarnrest finns på sträckan där avverkning har skett i närområdet och som utgör partiellt hinder för fisk. Två mindre bäckinflöden på höger (6362090:1326657) och vänster (6362143:1326795) sida kommer in på sträckan. Sträckan har påverkats av tidigare kvarnverksamhet och block har lagts upp vid sidan av vattendraget. Grusskogsväg med två cementrummor med en diameter av 1,1 m vardera samt bröt utgör partiellt hinder för fisk. Sträckan har stora värden som öring biotop.



Bilderna visar fina strömvattenmiljöer.



Mycket död ved utgör mångfald.

Det gamla kvarndämnet utgör vandringshinder.



Stockar som används vid skogsavverkning.

Vägtrumorna som utgör partiellt hinder.



**Lokalnamn:** Biflöde 21 – 6

**Naturvärdesbedömning:** 3 Naturvärde lokal värdefull natur

**Musselarter:** Inga musslor

**Åtgärdsförslag:** Sträckan restaureras med att den sten som finns utmed vattendraget läggs tillbaka. Möjligt kan ytterligare sten samt lekgrus tillsättas.

**Huvudvattendrag:** 103 Ätran

**Vattendrag/sjö:** Stenhultaån

**Kommun:** Svenljunga

**Inventeringsdatum:** 2012-05-03

**Koordinater:** 6362353:1327048 – 6362330:1327408

**Längd:** 485 m

**Undersökt område:** Bro med 2st cement trummor till mossmeandringens början.

**Omgivning:** Granskog 3, myr 2

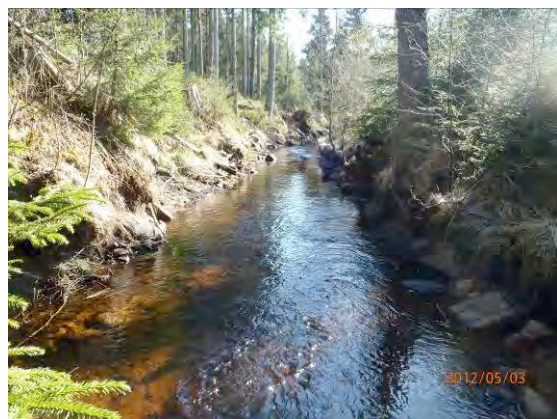
**Närområde:** Myr 3, granskog 2

**Bottensubstrat:** Grus 3, sand 2, fin sten 2, fina block 2

**Bäckbiotop:** 2, lek 2, uppväxt 2 ståndplats 1

**Övriga arter vid inventering:** Signalkräfta och öring.

**Övrigt:** En lång sträcka som påverkats av att den rätats och rensats på sten och block. Närområdet består av granskog och sank mark. Botten är jämn men har partier med grus, sten och hålor, där block ligger vid sidan om vattendraget. Sträckans strömhastighet gör så att potential finns för att restaurera den och skapa en fin öringbiotop. Nedanför bäckinflöde, vänster (6362485:1327230) och två bäckinflöden höger (6362346:1327338), (6362329:1327410), samlas sand vilka bör undantas restaurering. Stor potential finns för förbättring. Signal kräfta och öring sågs.



Bilderna visar den rätade och rensade sträckan. Potential finns för restaurering.

**Lokalnamn:** Biflöde 21 – 7

**Naturvärdesbedömning:** 3 Naturvärde lokal värdefull natur

**Musselarter:** Inga musslor

**Åtgärdsförslag:** Sträckan med dess närhet har viktig funktion som vattenrenande och vattenhållande. Åns närområde bör skyddas mot skogsbruk och dikning.

**Huvudvattendrag:** 103 Ätran

**Vattendrag/sjö:** Stenhultaån

**Kommun:** Svenljunga

**Inventeringsdatum:** 2012-05-04

**Koordinater:** 6362330:1327408 – 6362729:1327744

**Längd:** 652 m

**Undersökt område:** Från Mossmeandringens början till ledningsövergång där Mossmeandringen slutar.

**Omgivning:** Barrskog 3, Myr 2, kalhygge 2.

**Närområde:** Myrmark 3, kalhygge 2, barrskog 2

**Bottensubstrat:** Sand 3, finsediment 2, grus 2.

**Bäckbiotop:** 2, uppväxt 1, ståndplats 2

**Övriga arter vid inventering:** Signalkräfta och öring.

**Övrigt:** Ån är smal med mycket växtlighet och med inslag av död ved. Ån meandrar svagt strömmande med en remsa på 10 – 20 m myrmark vid sidan om vattendraget. Botten består av sand och sediment, små gruspartier och enstaka block finns dock. På åns högra sida utanför myrområdet är det barrskog och på den vänstra följer ett nyavverkat hygge med en smal remsa av blandskog. En ledning följer sträckan. Sträckan har troligen tidigare rensats men har nyckelbiotopskaraktär som meandrande sträcka i myrlandskap.



Ån genom myrlandskapet.



Avverkning och avledning av vatten i anslutning till ån.



**Lokalnamn:** Biflöde 21 – 8

**Naturvärdesbedömning:** 2 höga värden, regionalt betydelsefull miljö

**Musselarter:** Inga musslor

**Åtgärdsförslag:** Närområdet skyddas mot avverkning genom att ett brett skyddsområde skapas. Dikena täpps till och leds om så att de inte går direkt ut i vattendraget. Ålkistan (vandringshindret) tas bort och sträckan upp ålkistan förbättras genom att lägga tillbaka de block som finns utmed vattendraget. Sträckan har stor potential och är viktig för öringpopulationens spridning i vattendraget.

**Huvudvattendrag:** 103 Ätran

**Vattendrag/sjö:** Stenhultaån

**Kommun:** Svenljunga

**Inventeringsdatum:** 2012-05-04

**Koordinater:** 6362729:1327744 – 6362854:1327872

**Längd:** 206 m, **Medelbredd:** 3 m, medeldjup 0,15 m

**Undersökt område:** Från ledningsövergång där meandring slutar till sjöutlopp.

**Omgivning:** Barrskog 3, kalhygge 2

**Närområde:** Kalhygge 3, barrskog 2, väg 2

**Bottensubstrat:** Grov sten 3, fin sten 2, fina block 2

**Bäckbiotop:** 2, lek 2, uppväxt 3, ståndplats 2

**Övriga arter vid inventering:** Signalkräfta och öring.

**Övrigt:** Bäckan rinner från sjön och går först svagt strömmande. Påverkat av en gammal ålkista som sitter mellan bron och utflödet ur sjön. Ålkistan dämmer något vilket försämrar öringbiotopen uppströms och utgör partiellt hinder för fisk. Nedanför ålkistan går ån fint grunt strömmande. En stenvägbro (6362826:1327831) och en ledning passerar över vattendraget. Nedan bron går ån kvillande som nyckelbiotop med höga värden som öringbiotop. För att sedan meandra strömmande ned mot myrmark. Avverkning har nyligen skett på båda sidor i åns närhet och dessutom har två diken gjorts på åns vänstra sida för att leda ut vatten. Stor stationär öring ca 7-8 hg och signalkräfta sågs.



Bilderna visar fina strömvattenmiljöer för fisk samt den gamla ålkistan nedan Stora Djupa sjöns utflöde.

**Lokalnamn:** Biflöde 21 – 9

**Naturvärdesbedömning:** 3 naturvärde

**Musselarter:** Inga musslor hittades.

**Åtgärdsförslag:** Kanterna skyddas mot avverkning och dräneringsrör till vattendraget ses över. Elfiske bör göras i bäcken från Lilla Djupasjön.

**Huvudvattendrag:** 103 Ätran

**Vattendrag/sjö:** Stenhultaån

**Kommun:** Svenljunga

**Inventeringsdatum:** 2012-05-04

**Koordinater:** 6362854:1327872

**Längd:** 200 m

**Undersökt område:** Utmed högra sidan av utflödet i Djupasjön.

**Omgivning:** Barrskog 3, lövskog 2, öppenmark 2

**Närområde:** Pors 3, lövträd 2 barrskog

**Bottensubstrat:** Grus 3, sand 2, fina block 2

**Sjöbiotop:** 2

**Övriga arter vid inventering:** Signalkräfta

**Övrigt:** Fin sjö med klart svagt humusfärgat vatten. Botten består av grus och sand med finare sediment utanför grundzonen. Stora delar av sjöns omgivning består av skogsmark. Jordbruk sker ut med sjöns västra sida. I anslutning till betes- och åkermark finns en gles lövträdsridå utefter sjön. Skogsbruk sker i sjöns närområde och en stenväg har anlagts i närhet till sjön för virkesförvaring. Tillrinnande bäck från Lilla Djupasjön rinner in i Stora Djupasjö i mycket natursköna miljöer med stengårdsgårdar och präglad av gammal öppen kulturmark. Bäcken är liten men har fina miljöer och potential för att kunna hålla öring.



Det inventerade området i Stora Djupasjön





Bäcken som rinner från Lilla Djupasjön har potential som öringbäck.

**Lokalnamn:** Biflöde 22, Linanäs

**Naturvärdesbedömning:** 3, naturvärde lokalt värdefull miljö.

**Musselarter:** Inga musslor hittades

**Åtgärdsförslag:** Bäckområdet skyddas mot avverkning och dikning.

**Huvudvattendrag:** 103 Ätran

**Vattendrag/sjö:** Högvadsån

**Kommun:** Svenljunga

**Inventeringsdatum:** 2012-04-28

**Koordinater:** 6361825:1325516

**Längd:** 100 m

**Medelbredd:** 0,8 m

**Medeldjup:** 0,1 m

**Undersökt område:** Från utloppet i Stora Hallongen till där bäcken slutar .

**Omgivning:** Lövblandskog

**Närområde:** Blöt lövsumpskog

**Bottensubstrat:** Finsediment 3, grov detritus 2, grus 1

**Bäckbiotop:** Ingen öring lokal

**Övriga arter vid inventering:** Inga arter

**Övrigt:** Kort liten, tidigare rensad, bäck som rinner genom blötsumpskog innan den rinner ut i Stora Hallongen. Naturskönt område men för liten för fisk. Skräp har tippats i de övre delarna som används som rekreationsområde.



**Lokalnamn:** Biflöde 23, Jonsbäcken

**Naturvärdesbedömning:** 4, Lägre värde

**Musselarter:** Inga musslor hittades

**Åtgärdsförslag:** Bäckens skyddas mot ytterligare rensning och avverkning i närområdet undviks.

**Huvudvattendrag:** 103 Ätran

**Vattendrag/sjö:** Högvadsån

**Kommun:** Svenljunga

**Inventeringsdatum:** 2012-04-30

**Koordinater:** 6363057:1325852

**Längd:** 100 m

**Medelbredd:** 0,9 m

**Medeldjup:** 0,15 m

**Undersökt område:** Från utflödet i Lilla Hallongen till väg 154 mot Borås.

**Omgivning:** Barrskog, bebyggelse

**Närområde:** Barrskog, väg

**Bottensubstrat:** Finsediment 3, grov detritus 2, sand 2, grus 2

**Bäckbiotop:** Ingen öringbiotop

**Övriga arter vid inventering:** Inga arter

**Övrigt:** Liten rensad och rätad bäck som påverkats av skogsbruk och som går brant ned mot Lilla Hallongen. Skogsbruk sker i bäckens närområde.





**Lokalnamn:** Biflöde 24, Brunnsnäs

**Naturvärdesbedömning:** 3, naturvärde Lokalt värdefull miljö.

**Musselarter:** Inga musslor hittades.

**Åtgärdsförslag:** Vandringshindren åtgärdas och bäckens närområde ovan Boråsvägen och ned genom villorna skyddas. Elfiske kan göras på bäckens nedre del.

**Huvudvattendrag:** 103 Ätran

**Vattendrag/sjö:** Högvadsån

**Kommun:** Svenljunga

**Inventeringsdatum:** 2012-04-30

**Koordinater:** 6363570:1326324

**Längd:** 200 m

**Medelbredd:** 0,9 m

**Medeldjup:** 0,12

**Undersökt område:** Från utflödet i Lilla Hallongen till väg 154.

**Omgivning:** Barrblandskog

**Närområde:** Tomtmark, väg, blandskog

**Bottensubstrat:** Fin sten 3, grov sten 2, grus 2, grova och fina block 2

**Bäckbiotop:** 3, Lek 3, uppväxt 2, ståndplats 1.

**Övriga arter vid inventering:** Inga arter

**Övrigt:** Bäckens kommer från skogsmark och rinner under väg 154, ned genom tomtmark och skog. Bäckens är tidigare rätad och rensad och skogsarbete sker i bäcken ovan Boråsvägen. Vandringshinder finns i form av trumma med diameter 0,5 m under väg vid hus. Tidigare har det funnits en kvarn och kvarndamm på sträckan. Flera höga vandringshinder i brant terräng finns ned mot utloppet där bäcken går över översilningsområde i Lilla Hallongen. Bäckens struktur gör att den borde kunna ha öring. Bäckens kan möjligen torka ur.



**Lokalnamn:** Biflöde 25,

**Naturvärdesbedömning:** 2, höga värden, regionalt värdefull miljö.

**Musselarter:** Inga musslor hittades.

**Åtgärdsförslag:** Bäckens närområde skyddas mot avverkning. Vägtrumman byts ut mot halvtrumma. Elfiske bör göras.

**Huvudvattendrag:** 103 Ätran

**Vattendrag/sjö:** Högvadsån

**Kommun:** Svenljunga

**Inventeringsdatum:** 2012-04-30

**Koordinater:** 6364142:1325744

**Längd:** 500 m

**Medelbredd:** 1,5 m

**Medeldjup:** 0,15 m

**Undersökt område:** Från utloppet i Lilla Hallongen till väg Överlida-Gräne.

**Omgivning:** Barrskog

**Närområde:** Granskog, bebyggelse, lövskog

**Bottensubstrat:** Fina och grova block 3, grov och fin sten 2, grus 2

**Bäckbiotop:** 3, Uppväxt 3, lek 2, ståndplats 2

**Övriga arter vid inventering:** Inga arter

**Övrigt:** Mycket fin bäck med klart humusfärgat vatten. Bäckens rinner i naturligt vattenfall (nyckelbiotop) ned ca 50 m ned mot vägtrumma med diameter 1 m. Trumman är vandringshinder för all fisk. Nedan för vägen strömmar bäcken igenom avverkningsmogen granskog kantad av lövträd och död ved. Den sista biten mot Lilla Hallongen går bäcken genom myr – strandområde med översvämningsmark. Bäckens har mycket fina biotoper för laxfisk och borde vara viktig för framtida öringpopulationen i vattensystemet.







**Lokalnamn:** Biflöde 26, Mossjöbäcken.

**Naturvärdesbedömning:** 2, Mycket höga värden, regionalt värdefull miljö.

**Musselarter:** Inga musslor hittades

**Åtgärdsförslag:** Elfiske bör göras. Brötarna och vandringshindren öppnas upp försiktigt. Bäckens närområde skyddas mot dikning och avverkning.

**Huvudvattendrag:** 103 Ätran

**Vattendrag/sjö:** Högvadsån

**Kommun:** Svenljunga

**Inventeringsdatum:** 2012-04-30

**Koordinater:** 6364537:1326656

**Längd:** 500 m

**Medelbredd:** 1,5 m

**Medeldjup:** 0,2 m

**Undersökt område:** Från utloppet i Lilla Hallongen till väg Överlida-Gräne

**Omgivning:** Blandskog, öppenmark

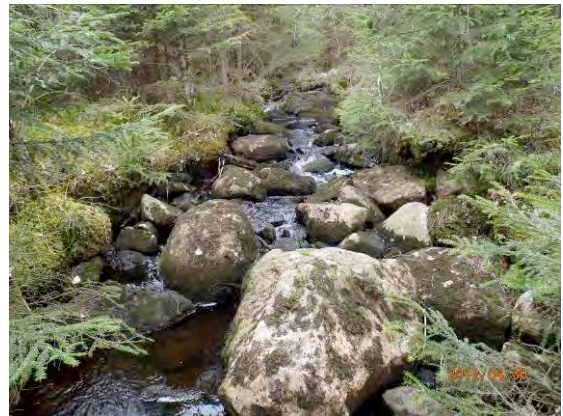
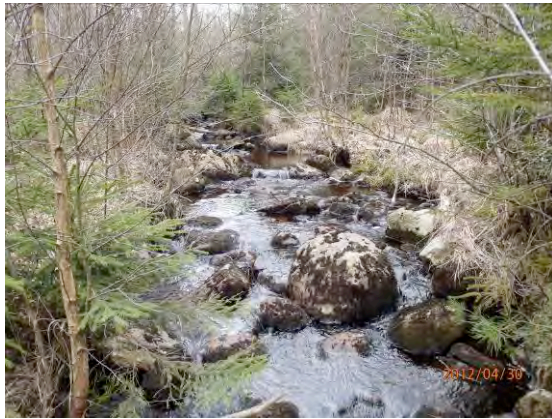
**Närområde:** Blandskog

**Bottensubstrat:** Grova och fina block 3, grus 2, grov och fin sten 2.

**Bäckbiotop:** 3,

**Övriga arter vid inventering:** Öring, 2 st storlommar, sång svan.

**Övrigt:** Mycket fin storblockig strömmande bäckmiljö med hålor och död ved som rinner första delen genom ett hygge för att sedan rinna en lång sträcka genom urskogsliknande förhållande innan den går genom en myr/strandzon ut i Lilla Hallongen. Några mindre brötter utgör vandringshinder. Ovanför vägen och den undersökta sträckan är bäcken tidigare dikad och går mellan öppen mark och skog. Trolig öring sågs. Bäckens har höga värden och stor potential som öringbäck.



**Lokalnamn:** Biflöde 27-1, Bäckabobäcken

**Naturvärdesbedömning:** 3, naturvärde lokalt värdefull miljö

**Musselararter:** Inga musslor hittades.

**Åtgärdsförslag:** Närområdet skyddas mot avverkning.

**Huvudvattendrag:** 103 Ätran

**Vattendrag/sjö:** Högvadsån

**Kommun:** Svenljunga

**Inventeringsdatum:** 2012-04-30

**Koordinater:** 6364703:1326480 – 6364725:1326593

**Längd:** 130 m

**Medelbredd:** 1

**Medeldjup:** 0,4 m

**Undersökt område:** Från bäck delning till utflödet i Lilla Hallongen.

**Omgivning:** Barrblandskog

**Närområde:** Blandskog, översvänningsområde

**Bottensubstrat:** Grus 3, sand 2

**Bäckbiotop:** 2

**Övriga arter vid inventering:** Öring, signalkräfta

**Övrigt:** Meandrande sträcka med djupa höljor omgivet av skog, myrområde och grustag som rinner ned i översvänningsområde i Lilla Hallongen. Humusfärgat järnockravatten präglar bäcken.





**Lokalnamn:** Biflöde 27 – 2, Bäckabobäcken

**Naturvärdesbedömning:** 3, naturvärde lokalt värdefull miljö

**Musselarter:** Inga musslor hittades

**Åtgärdsförslag:** Mossmarken är känslig och bör skyddas mot avverkning.

**Huvudvattendrag:** 103 Ätran

**Vattendrag/sjö:** Högvadsån

**Kommun:** Svenljunga

**Inventeringsdatum:** 2012-04-30

**Koordinater:** 6364725:1326593 – 6365030:1326783

**Längd:** 450 m

**Medelbredd:** 2 m

**Medeldjup:** 0,4 m

**Undersökt område:** Ovan bäckdelning till där mossen börjar.

**Omgivning:** Barrskog, myr – mossområde, grustag

**Närområde:** myrmark, barrskog, avverkning, grustag

**Bottensubstrat:** Sand 3, fin och grov detritus 3, Fina block 2

**Bäckbiotop:** 2, uppväxt 2, lek1, ståndplats 2

**Övriga arter vid inventering:** Öring, elritsa, signalkräfta

**Övrigt:** Dikad och tidigare rensad sträcka med botten av sand, järnockra – sediment och med humus-järnockra färgat vatten. Trolig öringfisk sågs. Avverkning har skett vid bäcken mot grustaget. Två tillkommande mindre bäckar rinner in i vattendraget. Mycket död ved ligger i vattendraget.



**Lokalnamn:** Biflöde 27 – 3, Bäckabobäcken

**Naturvärdesbedömning:** 3, naturvärde lokalt värdefullmiljö.

**Musselarter:** Inga musslor hittades

**Åtgärdsförslag:** restaurering av bäckfåran med att block, sten och grus tillsätts. Bäckområdet skyddas mot avverkning.

**Huvudvattendrag:** 103 Ätran

**Vattendrag/sjö:** Högvadsån

**Kommun:** Svenljunga

**Inventeringsdatum:** 2012-04-30

**Koordinater:** 6365030:1326783 – 6365095:1327139

**Längd:** 350 m

**Medelbredd:** 1,5 m

**Medeldjup:** 0,3

**Undersökt område:** Ned Borås vägen (väg 154)

**Omgivning:** Barrskog

**Närområde:** Barrskog och blötare mossmark

**Bottensubstrat:** Sten 3, grus 2, block 2.

**Bäckbiotop:** 2, lek 2, uppväxt 3, ståndplats 2

**Övriga arter vid inventering:** Öring, signalkräfta

**Övrigt:** Fin bäckbiotop som rinner strömmande genom skogsmark. Bäckens är påverkad av tidigare rensning. Vattnet är järnockrafärgat och botten har mycket påväxta alger. Potential finns för att förbättra biotopen.





**Lokalnamn:** Biflöde 27 – 4, Bäckabobäcken

**Naturvärdesbedömning:** 3, naturvärde lokalt värdefull miljö

**Musselararter:** Inga musslor hittades

**Åtgärdsförslag:** Bäcktrummorna byts ut och ersätts med större halvtrummor. Riset tas upp ur bäcken och lövträden tillåts växa upp med bäcken.

**Huvudvattendrag:** 103 Ätran

**Vattendrag/sjö:** Högvadsån

**Kommun:** Svenljunga

**Inventeringsdatum:** 2012-04-30

**Koordinater (start – stopp):** 6364725:1326593 – 6364536:1326725

**Längd:** 242 m

**Medelbredd:** 1,7 m

**Medeldjup:** 0,2

**Undersökt område:** Från utflödet i Bäckabobäcken till grusväg.

**Omgivning:** Lövblandskog och grustag

**Närområde:** Höger sida lövskog och grustag. Vänster sida grusväg och grustag.

**Bottensubstrat:** Grov och fin sten 3, grus 2, block 2.

**Bäckbiotop:** 3, lek 3, uppväxt 2, ståndplats 1.

**Övriga arter vid inventering:** Öring, elritsa, signalkräfta



**Övrigt:** Mycket fin bäck som rinner strömmande ned utmed grusväg till grustag. Bäckan är påverkad av vägen och att flera mindre grusvägar med tillhörande trummor korsar vattendraget. Trummorna utgör partiella vandringshinder. Avverkning av lövträd har skett utmed vägen och ris lagts i bäcken. Träden med tillhörande ris utgör partiellt hinder. Ett tillkommande mindre järnockradike rinner in på vänster sida från grustaget. Bäckan har trots sin litenhet potential för öring.



**Lokalnamn:** Biflöde 27 – 5, Bäckabobäcken

**Naturvärdesbedömning:** 3, naturvärde lokal värdefull miljö

**Musselararter:** Inga musslor hittades

**Åtgärdsförslag:** Kantzon skapas ut med vattendraget, vandringshindren tas bort och sträckan restaureras genom att tillsätta block och grus.

**Huvudvattendrag:** 103 Ätran

**Vattendrag/sjö:** Högvadsån

**Kommun:** Svenljunga

**Inventeringsdatum:** 2012-04-30

**Koordinater (start – stopp):** 6364536:1326725 – 6364511:1326815

**Längd:** 100 m

**Medelbredd:** 1,5 m

**Medeldjup:** 0,2

**Undersökt område:** Upp grusväg

**Omgivning:** Öppen avverkad mark, grustag

**Strand/sjömiljö:** Öppen mark, grusväg



**Bottensubstrat:** sand 2, grus 2, sten 1, finsed 3

**Bäckbiotop:** lek 2, uppväxt 2, ståndplats 1

**Övriga arter vid inventering:** Öring, elritsa, signalkräfta

**Övrigt:** Strömmande tidigare rensad biotop. Bäckens är påverkad av väg och avverkning och vandringshinder i form av stenkista och trumma. Upp sträckan är bäcken helt öppen, rätad, rensad och nära helt igen växt.





## Beskrivning av inventerade delsträckor – Stenhultaån



**Huvudvattendrag:** 103 Ätran

**Vattendrag/sjö:** Högvadsån

**Lokalamn:** Stenhultaån – Biflöde 21

**Kommun:** Svenljunga

**Inventeringsdatum:** 2012 – 05 – 03 – 04

**Beskrivning:** Stenhultaån rinner mellan Stora Hallongen och Djupasjön norr om Överlida i Svenljunga kommun. Omgivning består till stor del av barrskog men odling och betesmark finns. Bäckens bredd är ca 3 m och djup 0,3 m, blockrik med närmast optimala uppväxt- och lekområden. Avrinningsområdet ingår i kalkningsområde. Den stora förekomsten av signalkräftor och mört är bevis på att det är bra pH-värde och att kalkningen fungerar. Den tre 3 km långa åsträckan delades in i 9 stycken delområden. På sträckorna finns 8 stycken trummor varav 5 av dem i huvudfåran. Trummorna och de brötar som orsakats av skogsbruk är partiella eller hela vandringshinder och behövs åtgärdas. Den älkista som står vid Djupasjöns utflöde bör tas bort. För att få en optimal öringbiotop kan man återställa de rensade sträckorna samt att block som finns ut med kanterna på vissa sträckor läggs tillbaka ut i vattendraget. Åtgärderna är lätta att utföra utan att kostnaderna blir stora. Ett framtida skydd mot avverkning i åns närområde behövs. Åns helhetsvärde som öringbiotop är mycket stort och har stor potential för att med enkla medel kunna bli optimal som öring- och framtida musselbäck. Inga musslor hittades, åtgärder med återplantering av musslor från nedliggande Högvadsån samt att man glochidieinfekterar öringen i vattendraget kan vara metoder för att få igång reproducerande musselbestånd. Metoden bör ha stora chanser att lyckas. Vid inventeringen sågs mycket öring. Elfiske behöver göras för att undersöka och följa upp öringbeståndet. Elfiske bör även göras i tillrinnande Lilla Djupasjöbäcken.



**Lokalnamn:** Biflöde 21 – 1

**Naturvärdesbedömning:** Höga värden 2, regionalbetydelsefull miljö.

**Musselararter:** Inga musslor

**Åtgärdsförslag:** Vandringshindret vid kulverten fixas till genom att höja vattnet, typ av naturlig bas-sängrampa. På sikt bör trummorna bytas ut till större halvtrumpa eller bro. Vattendragets närhet skyddas mot avverkning. Elfiske bör göras för att undersöka öringpopulationen.

**Huvudvattendrag:** 103 Ätran

**Vattendrag/sjö:** Stenhultaån

**Kommun:** Svenljunga

**Inventeringsdatum:** 2012 – 05 – 03

**Koordinater (start – stopp):** 6361837:1325982 – 6361871:1326128

**Längd:** 172 m

**Undersökt område:** Utflödet i sjön – bäckutflöde

**Omgivning:** Blandskog 3, åker, bebyggelse väg 1

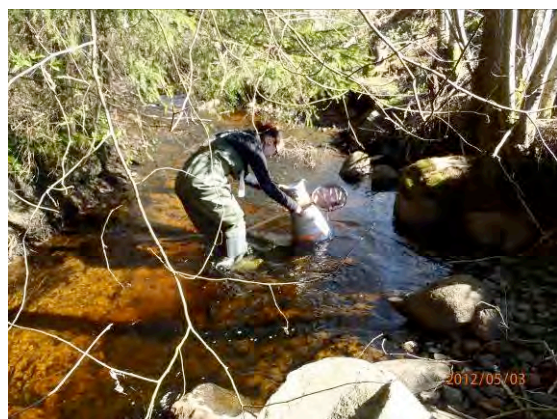
**Närområde:** Blandskog 3, åker 2, bebyggelse väg 2

**Bottensubstrat:** Fin sten 3, grov sten 2, fina block 2

**Bäckbiotop:** 3 – lek 3 – uppväxt 2, potential 3

**Övriga arter vid inventering:** Signalkräfta, öring och mört.

**Övrigt:** Vandringshinder i form av 2 st vägkulvertar hindrar svagsimmande arter och är partiellt hinder för öring. Stort stim av lekvandrande mört fanns nedanför kulverten. Öring och signalkräfta sågs. Avverkning har skett av träd mot strandzonen ut med väg och mot åker.





**Lokalnamn:** Biflöde 21 – 2

**Naturvärdesbedömning:** Naturvärde 3, lokal värdefull miljö

**Musselarter:** Inga musslor

**Åtgärdsförslag:** Den gamla vägbron och bröten tas bort. En upphöjning av utflödet av vägtrumman vid landsvägen görs så att fisken kan passera. På sikt bör trumman bytas ut mot större halvtrumma. Bäckens litenhet gör att potentialen lägre. Elfiske bör göras för att undersöka öring populationen.

**Huvudvattendrag:** 103 Ätran

**Vattendrag/sjö:** Stenhultaån

**Kommun:** Svenljunga

**Inventeringsdatum:** 2012 – 05 – 03

**Koordinater:** 6361871:1326128

**Längd:** 50 m

**Undersökt område:** Sidflöde högersida

**Omgivning:** Blandskog 3, öppenmark 2

**Närområde:** Väg 3, blandskog 2

**Bottensubstrat:** Grov sten 2, fin sten 3, fina block 2

**Bäckbiotop:** 2 – lek 2 – uppväxt 3, potential 2

**Övriga arter vid inventering:** Inga

**Övrigt:** En mycket liten och brant strömmande bäck. Fin öringbiotop. Närområdet kantas av väg. Vandringshinder av betongtrumma, gammal vägbro och bröt utgör vandringshinder. Bäckens avattnar Store mosse vilket gör vattnet något humöst.



Bilden visar det lilla sidflödet med finbäck biotop



Bilden visar vägtrumma – vandringshinder



Bilden visar sten kulvert - vandringshinder



**Lokalnamn:** Biflöde 21 – 3

**Naturvärdesbedömning:** Höga värden 2 regionalt betydelsefull miljö

**Musselararter:** Inga musslor

**Åtgärdsförslag:** Det tre trummorna byts ut mot större Halvtrumma. Bredare kantzoner ut med vattendraget skapas.

**Huvudvattendrag:** 103 Ätran

**Vattendrag/sjö:** Stenhultaån

**Kommun:** Svenljunga

**Inventeringsdatum:** 2012 – 05 – 03

**Koordinater (start – stopp):** 6361871:1326128 – 6362071:1326530

**Längd:** 476 m

**Undersökt område:** Från bäck inflöde till bro med tre trummor

**Omgivning:** Öppen mark 3, åker 2, blandskog 2

**Närområde:** Åker 3, öppenmark 2, lövskog 2

**Bottensubstrat:** Fin sten 3, grus 2, grov sten 2, fina block 2

**Bäckbiotop:** 3, lek 3, uppväxt 3, ståndplats 2

**Övriga arter vid inventering:** Signalkräfta och öring.

**Övrigt:** En mycket varierande sträcka med grus/sten botten blandat med mindre block och med optimala förhållanden för öring. Bäckens kantar av al där alrötterna utgör en armerande matta på åns kanter och ett skydd för fisk. Avverkning av lövträd har skett på en kort sträckning på åns vänstra närområde, troligt i samband med den ledning som går ut med närområdet. En kvill med mycket fina lek- och uppväxtområden finns på sträckan. En gammal kvarnrest med sidoränna finns på sträckan. Intill vattendraget stod en typ av rovdjursfälla, den var för tillfället inte i funktion. Signalkräfta och öring sågs. Sträckan har stort värde och mycket höga värden som öringbiotop. De tre trummorna som utgör vägbro är vandringshinder.



Bilderna visar de mycket fina biotoperna som finns på sträckan



Bilden visar fin strömvattenbiotop.



De tre trummorna som utgör vandringshinder.

**Lokalnamn:** Biflöde 21 – 4

**Naturvärdesbedömning:** 2 höga värden, regionalt betydelsefull miljö.

**Musselarter:** Inga musslor

**Åtgärdsförslag:** Den nylagda trumman sänks ned så hindret försvinner och kan bilda naturlig botten. Det bästa vore att den byts ut helt mot större halvtrumma. Närområdet skyddas mot avverkning. Signalkräfta och öring sågs.

**Huvudvattendrag:** 103 Ätran

**Vattendrag/sjö:** Stenhultaån

**Kommun:** Svenljunga

**Inventeringsdatum:** 2012 – 05 – 03

**Koordinater (start – stopp):** 6362071:1326530 – 6362084:1326642

**Längd:** 114 m

**Undersökt område:** Från bro med tre trummor till bro med plast trumma

**Omgivning:** Barrskog 3, blandskog 2, öppenmark 2

**Närområde:** Barrskog 3, blandskog 2, öppenmark 1

**Bottensubstrat:** Grova block 3, fina block 2, grus 2

**Bäckbiotop:** 3 uppväxt 3, ståndplats 2, lek 2

**Övriga arter vid inventering:** Signalkräfta och öring.

**Övrigt:** Forsande blockrik sträcka som rinner igenom barrskogsområde. Litet bäckinflöde kommer in från vänster (6361987:1326293). En ny gjord skogsväg med plasttrumma (6362084:1326642) med diameter på 1,2 m utgör vandringshinder. Sträckan har mycket stora värden som uppväxtbiotop.





Bilderna visar fina strömvattenmiljöer



Den nylagda trumman utgör partiellt hinder för fisk. Signalkräfta fanns i hela vattendraget.

**Lokalnamn:** Biflöde 21 – 5

**Naturvärdesbedömning:** 2 höga värden, regionalt betydelsefull miljö.

**Musselararter:** Inga musslor

**Åtgärdsförslag:** Vattendragets närhet skyddas mot avverkning. Vandringshindren med virkesstockarna tas bort. Det partiella hindret i form av kvarnrest och bröt tas lätt bort. Bröten vid cementtrumman tas bort och vattnet nedan trumman höjs enkelt upp med sten typ bassäng. Trummorna bör annars bytas ut mot större halvtrumma för att hindra att ris och annat material gör att den sätts igen. Signalkräfta och öring sågs.

**Huvudvattendrag:** 103 Ätran

**Vattendrag/sjö:** Stenhultaån

**Kommun:** Svenljunga

**Inventeringsdatum:** 2012 – 05 – 03

**Koordinater (start – stopp):** 6362084:1326642 – 6362353:1327048

**Längd:** 500 m

**Undersökt område:** Bro med plasttrumma till bro med 2st cementtrummor.

**Omgivning:** Barrskog 3, kalhygge 2, lövskog 1

**Närområde:** Kalhygge 3, barrskog 2, lövskog 1

**Bottensubstrat:** Grova block 3, fina block 2, grov sten 2, grus 2

**Bäckbiotop:** 3 uppväxt 3, lek 2, ståndplats 2



**Övriga arter vid inventering:** Signalkräfta, öring och gädda.

**Övrigt:** En starkt strömmande blockrik sträcka som går igenom barrskog. Lekområde finns. Stora delar av närområdet är öppet och har avverkats och mycket stockar har lagts över bäcken. Stockarna bildar brötar och utgör vandringshinder för fisk. En gädda stod ensam nedan en bröt, inestängd i sin lekvandring mot sjön eller de mader som finns uppströms. En kvarnrest finns på sträckan där avverkning har skett i närområdet och som utgör partiellt hinder för fisk. Två mindre bäckinflöden på höger (6362090:1326657) och vänster (6362143:1326795) sida kommer in på sträckan. Sträckan har påverkats av tidigare kvarnverksamhet och block har lagts upp vid sidan av vattendraget. Grusskogsväg med två cementtrummor med en diameter av 1,1 m vardera samt bröt utgör partiellt hinder för fisk. Sträckan har stora värden som öring biotop.



Bilderna visar fina strömvattenmiljöer.



Mycket död ved utgör mångfald.



Det gamla kvarndämet utgör vandringshinder.



Stockar som används vid skogsavverkning.



Vägtrummorna som utgör partiellt hinder.



**Lokalnamn:** Biflöde 21 – 6

**Naturvärdesbedömning:** 3 Naturvärde lokal värdefull natur

**Musselarter:** Inga musslor

**Åtgärdsförslag:** Sträckan restaureras med att den sten som finns utmed vattendraget läggs tillbaka. Möjligt kan ytterligare sten samt lekgrus tillsättas.

**Huvudvattendrag:** 103 Ätran

**Vattendrag/sjö:** Stenhultaån

**Kommun:** Svenljunga

**Inventeringsdatum:** 2012 – 05 – 03

**Koordinater (start – stopp):** 6362353:1327048 – 6362330:1327408

**Längd:** 485 m

**Undersökt område:** Bro med 2st cement trummor till mossmeandringens början.

**Omgivning:** Granskog 3, myr 2

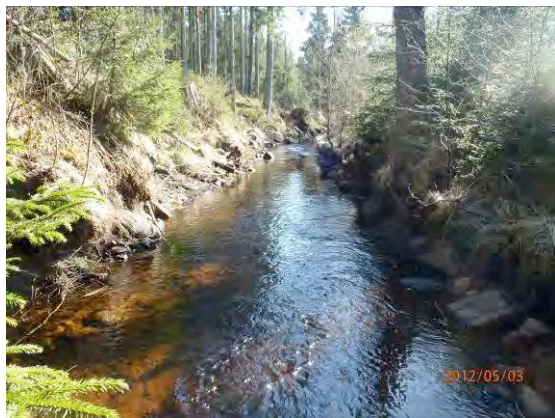
**Närområde:** Myr 3, granskog 2

**Bottensubstrat:** Grus 3, sand 2, fin sten 2, fina block 2

**Bäckbiotop:** 2, lek 2, uppväxt 2 ståndplats 1

**Övriga arter vid inventering:** Signalkräfta och öring.

**Övrigt:** En lång sträcka som påverkats av att den rätats och rensats på sten och block. Närområdet består av granskog och sank mark. Botten är jämn men har partier med grus, sten och hålor, där block ligger vid sidan om vattendraget. Sträckans strömhastighet gör så att potential finns för att restaurera den och skapa en fin öringbiotop. Nedanför bäckinflöde, vänster (6362485:1327230) och två bäckinflöden höger (6362346:1327338), (6362329:1327410), samlas sand vilka bör undantas restaurering. Stor potential finns för förbättring. Signal kräfta och öring sågs.



Bilderna visar den rätade och rensade sträckan. Potential finns för restaurering.

**Lokalnamn:** Biflöde 21 – 7

**Naturvärdesbedömning:** 3 Naturvärde lokal värdefull natur

**Musselarter:** Inga musslor

**Åtgärdsförslag:** Sträckan med dess närhet har viktig funktion som vattenrenande och vattenhållande. Åns närområde bör skyddas mot skogsbruk och dikning.

**Huvudvattendrag:** 103 Ätran

**Vattendrag/sjö:** Stenhultaån

**Kommun:** Svenljunga

**Inventeringsdatum:** 2012 – 05 – 04

**Koordinater (start – stopp):** 6362330:1327408 – 6362729:1327744

**Längd:** 652 m

**Undersökt område:** Från Mossmeandringens början till ledningsövergång där Mossmeandringen slutar.

**Omgivning:** Barrskog 3, Myr 2, kalhygge 2.

**Närområde:** Myrmark 3, kalhygge 2, barrskog 2

**Bottensubstrat:** Sand 3, finsediment 2, grus 2.

**Bäckbiotop:** 2, uppväxt 1, ståndplats 2

**Övriga arter vid inventering:** Signalkräfta och öring.

**Övrigt:** Ån är smal med mycket växtlighet och med inslag av död ved. Ån meandrar svagt strömmande med en remsa på 10 – 20 m myrmark vid sidan om vattendraget. Botten består av sand och sediment, små gruspartier och enstaka block finns dock. På åns högra sida utanför myrområdet är det barrskog och på den vänstra följer ett nyavverkat hygge med en smal remsa av blandskog. En ledning följer sträckan. Sträckan har troligen tidigare rensats men har nyckelbiotopskaraktär som meandrande sträcka i myrlandskap.



Ån genom myrlandskapet.



Avverkning och avledning av vatten i anslutning till ån.



**Lokalnamn:** Biflöde 21 – 8

**Naturvärdesbedömning:** 2 höga värden, regionalt betydelsefull miljö

**Musselarter:** Inga musslor.

**Åtgärdsförslag:** Närområdet skyddas mot avverkning genom att ett brett skyddsområde skapas. Dikena täpps till och leds om så att de inte går direkt ut i vattendraget. Ålkistan (vandringshindret) tas bort och sträckan upp ålkistan förbättras genom att lägga tillbaka de block som finns utmed vattendraget. Sträckan har stor potential och är viktig för öringpopulationens spridning i vattendraget.

**Huvudvattendrag:** 103 Ätran

**Vattendrag/sjö:** Stenhultaån

**Kommun:** Svenljunga

**Inventeringsdatum:** 2012 – 05 – 04

**Koordinater (start – stopp):** 6362729:1327744 – 6362854:1327872

**Längd:** 206 m, medelbredd: 3 m, medeldjup 0,15 m

**Undersökt område:** Från ledningsövergång där meandring slutar till sjöutlopp.

**Omgivning:** Barrskog 3, kalhygge 2

**Närområde:** Kalhygge 3, barrskog 2, väg 2

**Bottensubstrat:** Grov sten 3, fin sten 2, fina block 2

**Bäckbiotop:** 2, lek 2, uppväxt 3, ståndplats 2

**Övriga arter vid inventering:** Signalkräfta och öring.

**Övrigt:** Bäckan rinner från sjön och går först svagt strömmande. Påverkat av en gammal ålkista som sitter mellan bron och utflödet ur sjön. Ålkistan dämmer något vilket försämrar öringbiotopen uppströms och utgör partiellt hinder för fisk. Nedanför ålkistan går ån fint grunt strömmande. En stenvägbro (6362826:1327831) och en ledning passerar över vattendraget. Nedan bron går ån kvillande som nyckelbiotop med höga värden som öringbiotop. För att sedan meandra strömmande ned mot myrmark. Avverkning har nyligen skett på båda sidor i åns närhet och dessutom har två diken gjorts på åns vänstra sida för att leda ut vatten. Stor stationär öring ca 7 -8 hg och signalkräfta sågs.



Bilderna visar fina strömvattenmiljöer för fisk samt den gamla ålkistan nedan Stora Djupa sjöns utflöde.

**Lokalnamn:** Biflöde 21 – 9

**Naturvärdesbedömning:** 3 Naturvärde lokal värdefull natur

**Musselarter:** Inga musslor hittades.

**Åtgärdsförslag:** Kanterna skyddas mot avverkning och dräneringsrör till vattendraget ses över. Elfiske bör göras i bäcken från Lilla Djupasjön.

**Huvudvattendrag:** 103 Ätran

**Vattendrag/sjö:** Stenhultaån

**Kommun:** Svenljunga

**Inventeringsdatum:** 2012 – 05 – 04

**Koordinater:** 6362854:1327872

**Längd:** 200 m

**Undersökt område:** Utmed högra sidan av utflödet i Djupasjön.

**Omgivning:** Barrskog 3, lövskog 2, öppenmark 2

**Närområde:** Pors 3, lövträd 2 barrskog

**Bottensubstrat:** Grus 3, sand 2, fina block 2

Sjöbiotop: 2

**Övriga arter vid inventering:** Signalkräfta

**Övrigt:** Fin sjö med klart svagt humusfärgat vatten. Bottnen består av grus och sand med finare sediment utanför grundzonen. Stora delar av sjöns omgivning består av skogsmark. Jordbruk sker ut med sjöns västra sida. I anslutning till betes- och åkermark finns en gles lövträdsridå utefter sjön. Skogsbruk sker i sjöns närområde och en stenväg har anlagts i närhet till sjön för virkesförvaring. Tillrinnande bäck från Lilla Djupasjön rinner in i Stora Djupasjö i mycket natursköna miljöer med stengårdsgårdar och präglad av gammal öppen kulturmark. Bäckens är liten men har fina miljöer och potential för att kunna hålla öring.



Det inventerade området i Stora Djupasjön



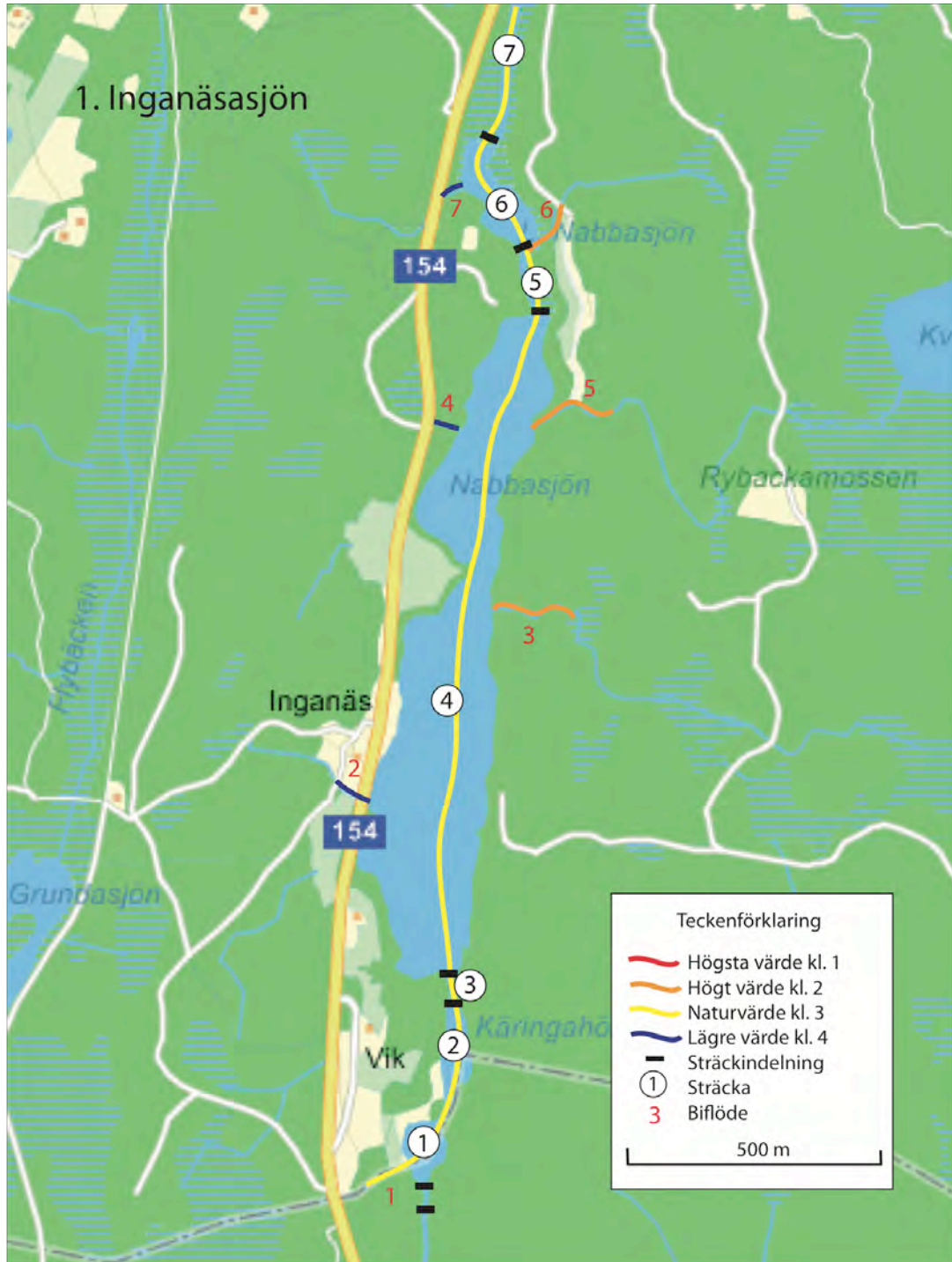


Bäcken som rinner från Lilla Djupasjön har potential som öringbäck.

---

# BILAGA Översiktskartor – inventerade delsträckor

## 1 Inganäsasjön





## 2 Högvadsån



### 3 Mjööån





## 4 Stora Hallongen



## 5 Lilla Hallongen





## 6 Stenhultabäcken

