



Fördjupad översiktsplan Lockryd Svenljunga kommun



ANTAGANDEHANDLING

2004-06-14

SVENLJUNGA KOMMUN
Kommunledningsförvaltningen
512 80 Svenljunga
Besök: Boråsvägen 13
Tel: 0325-180 00
Fax: 0325-183 04
www.svenljunga.se

WSP Samhällsbyggnad
Box 13052
600 13 Norrköping
Besök: Sprängstengatan 2
Tel: 011-13 95 30
Fax: 011-12 45 52
WSP Sverige AB
Org nr: 556057-4880
Styrelsens säte: Stockholm
www.wspgroup.se

Innehållsförteckning

INLEDNING	5
Uppdrag	5
Syftet med den fördjupade översiktsplanen	5
Planförfarande	5
Allmänt om Svenljunga kommun	6
FÖRUTSÄTTNINGAR	7
Kommunens övergripande mål	7
Svenska miljömål	7
Allmän beskrivning över planområdet	8
Markägoförhållanden	10
Tidigare planering	10
Gällande översiktsplan	11
Detaljplaner	12
Planer för riksväg 27	12
Natur	13
Mark och vegetation	13
Geotekniska förhållanden	14
Jord- och skogsbruk	15
Riksintresse för naturvård	15
Ängs- och hagmark	16
Lövskogar	17
Vattenområden	18
Strandskydd	19
Våtmarker	20
Naturvärden enligt Skogsvårdsorganisationen	21
Ekologiskt känsliga områden	22
Stora opåverkade områden	23
Bevarandebestånden	24
Naturintressen i övrigt	24
Kultur	25
Friluftsliv/Rekreation	26
Bebyggelseområden	26
Bostäder	26
Verksamheter	26
Vägar och trafik	27
Vägnät	27
Beskrivning av korsningen vägarna 154/1679 och Rv 27	28
Beskrivning av korsningen väg 1681 och Rv 27	29
Järnväg	30
Gång- och cykeltrafik	30
Kollektivtrafik	30
Parkering	30
Teknisk försörjning	31
Energi	31

Vatten och avlopp	31
Telekommunikation	32
HÄLSA OCH SÄKERHET	33
Trafiksäkerhet	33
Riskbedömningar av korsningen 154/1679 och Rv 27	33
Riskbedömningar av korsningen 1681 och Rv 27	33
Transporter med farligt gods	34
Buller	34
Elektromagnetiska fält	35
Föroreningar i mark och vatten	35
Radon	35
Översvämning och skred	35
FÖRSLAG TILL FÖRDJUPAD ÖVERSIKTSPLAN I LOCKRYD	37
Inledning	37
0-alternativ	37
Planförslag	38
Verksamhetsområden	39
Industriområden	39
Handelsområden	40
Bostäder	40
Övrig markanvändning	40
Landskapsbild	41
Vägar och trafik	41
Riksväg 27	41
Lockryd	42
Korsningen vid Sandsjön	43
Korsningen i Kila	44
Parkering	44
Gång- och cykeltrafik	45
Teknisk försörjning	45
Vatten och avlopp	45
Energi	46
Avfall	46
MILJÖKONSEKVENSER	47
Lagstiftning, rekommendationer m m	47
Påverkan på:	
Luft	47
Buller	48
Mark	48
Vatten	48
Natur	48
Kulturmiljö	49
Trafikarbete	49
Slutsatser	49

Konsekvenser av förslaget	49
Natur	49
Kultur	51
Elektromagnetiska fält	51
Buller från verksamheter	51
Buller/Luftföroreningar från trafik	51
Föroreningar till dagvatten	52
Transporter med farligt gods	52
Trafiksäkerhet	52
Skyddsavstånd	53
Friluftsliv/Rekreation	53
Radon	53
Översvämning och skred	53
Planförslaget i relation till de svenska miljömålen	54
SAMHÄLLSEKONOMISKA OCH SOCIALA ASPEKTER	55
SAMMANFATTANDE BEDÖMNING AV FÖRSLAGET	56
GENOMFÖRANDE	57
KARTBILAGOR	58
Bilaga 1 - Planförslag Lockryd	
Bilaga 2 - Samlad bild över intressen, värden, konflikter och planerad utbyggnad	

INLEDNING

Uppdrag

2000-05-22 tog PLAN-AU beslut om att området Lockryd skall aktualiseras för lokalisering av industrimark. 2002-06-17 togs ytterligare ett beslut om att ta fram en fördjupad översiktsplan för Lockryd och att anbud ska införas för genomförandet.

PLAN-AU beslutade 2003-02-24 att Svenljunga kommun tillsammans med WSP Samhällsbyggnad ska upprätta en fördjupad översiktsplan över Lockryd.

Arbetet med den fördjupade översiktsplanen inleddes under maj månad 2003.

Syftet med den fördjupade översiktsplanen

Den fördjupade översiktsplanen (FÖP) för Lockryd utgör en del av den kommunomfattande översiktsplanen. En översiktsplan/fördjupad översiktsplan syftar enligt Plan- och bygglagen (PBL) till att:

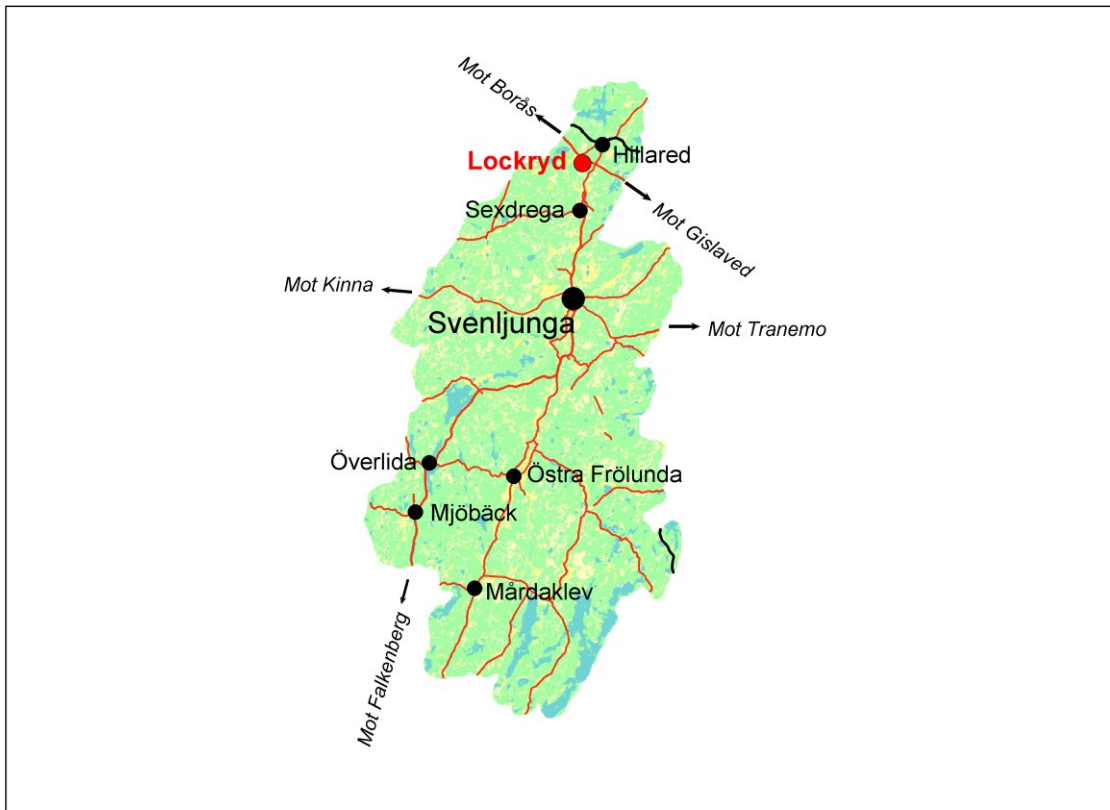
- precisera allmänna intressen i kommunen
- ange grundragen i mark- och vattenanvändningen samt bebyggelseutveckling efter det att en sammanvägning av allmänna intressen ägt rum
- tolka riksintressen ur ett lokalt helhetsperspektiv men med statligt underlagsmaterial och efter samråd med länsstyrelsen

Planen skall på detta sätt vara ett planmässigt beslutsunderlag vid frågor som avser användningen av mark och vattenområden, vid detaljplanering, vid prövning av bygglov utanför detaljplan bl a.

Planförfarande

Efter framställningen av förslagshandlingen till den fördjupade översiktsplanen anordnas ett allmänt samrådsmöte via kallelse i lokalpressen mm. Därefter kommer en samrådsutställning att ske och en samrådsredogörelse att upprättas över inkomna synpunkter på förslaget. Därefter kommer den fördjupade översiktsplanen att åter ställas ut för allmän granskning i minst 2 månader innan planen kan antas av kommunfullmäktige. Planen blir därigenom gällande som ett kommunpolitiskt program för hur markområdet skall nyttjas i framtiden. En översiktsplan är inte juridiskt bindande.

Allmänt om Svenljunga kommun



Karta över Svenljunga kommun

Svenljunga kommun ligger i Sjuhäradsbygden i västra Sverige. Angränsande kommuner är Borås, Tranemo, Mark, Gislaved och Falkenberg. Kommunen karakteriseras av skogar, sjöar och vattendrag med goda möjligheter till friluftsliv som paddling, fiske, cykling, vandring mm.

Folkmängden uppgick 2002-12-31 till 10 529 personer. Den största tätorten är Svenljunga, som hade 3 271 invånare år 2002. Svenljunga kommun är den största arbetsplatsen med 635 anställda. Elmo Leather AB, som bereder skinn framförallt till möbel- och bilindustrin, är den näst största arbetsgivaren med över 300 anställda.

Företagsstrukturen kännetecknas framförallt av små till medelstora företag i olika branscher. År 1999 var ca 30 % sysselsatta inom tillverkning och utvinning, ca 16 % inom vård och omsorg samt handel och kommunikation och 10 % inom byggindustrin. Tillverkningsindustrin utmärks bl a av företag inom textil, konfektion, skinnproduktion, hustillverkning, träindustri, filter för miljövänlig ventilation, biobränsle, mekanik och elektronik. År 2000 fanns det 4 021 arbetstillfällen i kommunen. I februari 2003 var den öppna arbetslösheten 2,6 %, vilket är lågt jämfört med riksgenomsnittet.

FÖRUTSÄTTNINGAR

Kommunens övergripande mål

Övergripande mål för kommunens utveckling finns formulerade i den kommunomfattande ÖP: n som aktualitetsförklarades 1998.

Föreliggande planarbete har studerats bl a utifrån uppställda mål. Konkretisering av uppställda mål och möjligheten till förverkligande av dem är en viktig del i översiktsplaneringen och som grund för efterföljande detaljplanearbete i området.

Kommunens övergripande mål anger bl a att målen sätts med tanke på att kommunen skall bli mer attraktiv. Den skall bli mer trivsamt för dem som bor här samt locka fler att flytta hit och stanna kvar.

Utifrån den kommunomfattande planen och dess övergripande mål kan följande noteras som inriktning för planarbetet:

Pågående planarbete syftar till att ge möjlighet till en bättre och utökad service via etableringar av verksamheter, handel etc, inte bara för kommuninnevanorna utan även i övrigt genom områdets strategiska läge vid riksvägen. Planen avser att ge önskad målsättning om utveckling av kommunen och dess näringsliv en möjlighet till breddad arbetsmarknad via nyetableringar. Planens uppbyggnad ska ta rimlig hänsyn till natur- och kulturvärden samt belysa de motstående intressena och dess värden som underlag till kommande detaljplanearbete. Med planen ges goda förutsättningar för kommunens centralort och övriga orter då de kan stärkas genom utveckling av planområdet som i sin tur bör ge positiva kringeffekter för kommunens orter. Den turistiska utvecklingen kan här även ges möjligheter till marknadsföring via etableringar främst genom handelsområdets utveckling. Planens inriktning är även att ge underlag till att hushålla med naturresurserna och stöd för en god samhällsbyggnad i det fortsatta detaljplanearbetet. Ett ekologiskt byggande skall eftersträvas och byggande bör baseras på kretsloppstänkande. Kommunikationerna förbättras i området och trafiksäkerhetsförbättrande åtgärder belyses.

Helhetssynen eftersträvas i planen och ger därmed en grund för fortsatta detaljplaneringen där samverkan mellan olika intresseriktningar skall eftersträvas. Detta gäller även ur ett regionalt perspektiv genom områdets strategiska läge med behov av mellankommunala kontakter.

Svenska miljömål

Riksdagen antog 1999 15 nationella miljö kvalitetsmål som skall uppnås inom en generation (20-25 år). Målen beskriver de egenskaper som natur- och kulturmiljön måste ha för att samhällsutvecklingen skall vara ekologiskt hållbar. Kommunens bedömning är i översiktsplanearbetet för kommunen att tretton av dessa mål är aktuella inom kommunen. Dessa är:

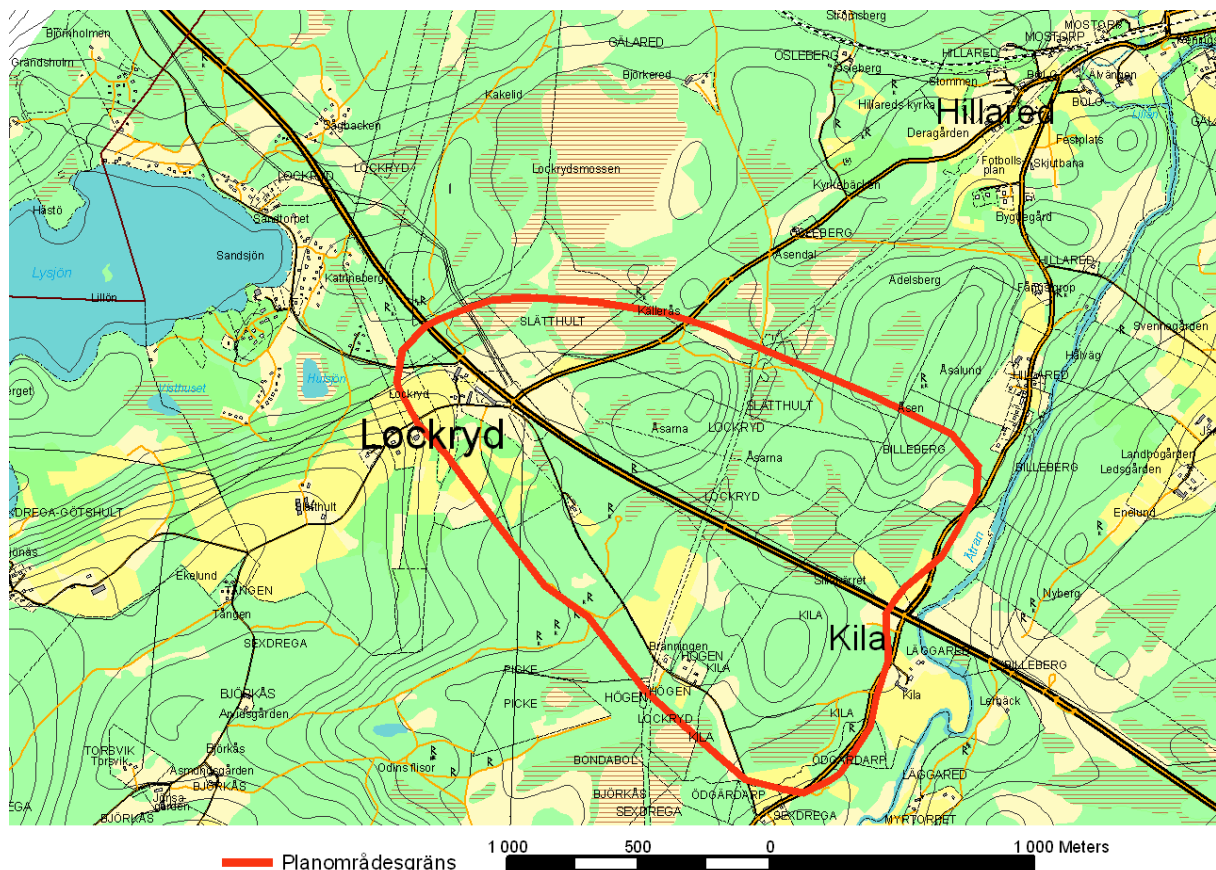
Frisk luft

Grundvatten av god kvalitet

Levande sjöar och vattendrag
 Myllrande våtmarker
 Ingen övergödning
 Bara naturlig försurning
 Levande skogar
 Ett rikt odlingslandskap
 En god bebyggd miljö
 En giftfri miljö
 En säker strålmiljö
 Skyddande ozonskikt
 Begränsad klimatpåverkan

Dessa tillsammans med länsstyrelsens miljömål bör ligga till grund för det fortsatta detaljplanearbetet i området.

Allmän beskrivning över planområdet



Karta över planområdet med omgivningar. Röd linje anger ungefärlig planområdesgräns.

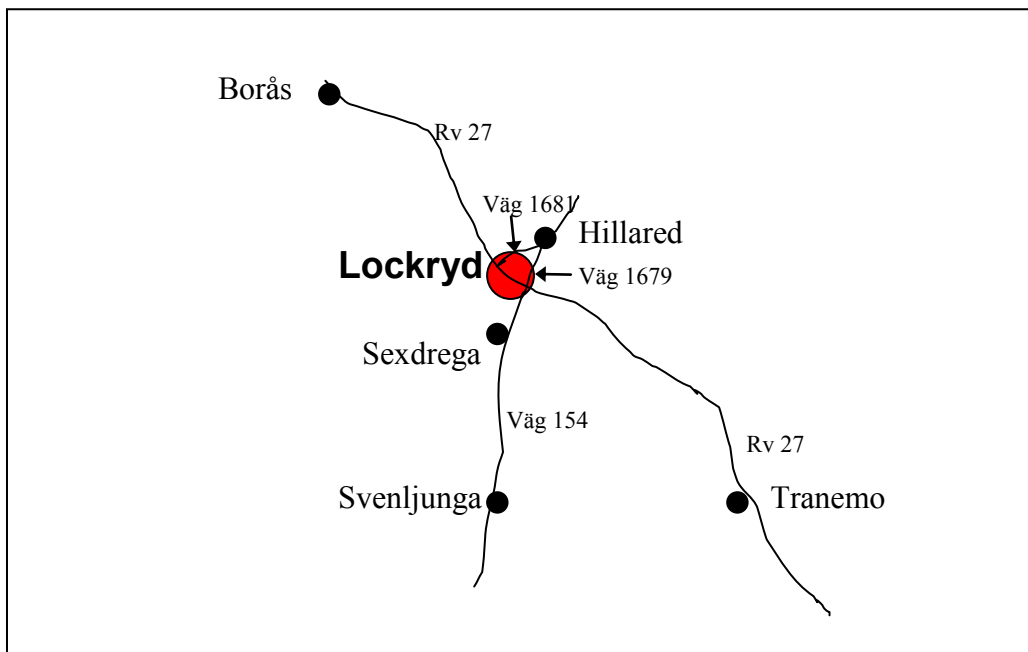
Lockryd är beläget i norra delen av Svenljunga kommun. I området finns ett mindre antal hushåll, serviceutbud och verksamheter. Lockryd ligger mellan tätorterna Hillared och Sexdrega, som ligger 3 respektive 4 km från planområdet.

Sexdrega är den näst största tätorten i kommunen med en folkmängd på 780 invånare (2002-12-31). Här finns bl a livsmedelsbutik, skola, daghem, servicehus för äldre, mekanisk industri

och trävaruindustri. Hillared är den tredje största orten i kommunen med 571 invånare (2002-12-31). I Hillared finns t ex låg- och mellanstadieskola, daghem och ett antal mindre verksamheter, bl a inom textilindustrin.

Planområdet sträcker sig ca 2,5 km från Ätran i sydost vid Kila, till området mellan Lockryd och sjön Lysjön i nordväst, nära gränsen till Borås kommun. Området är en ca 2 km bred korridor längs riksväg 27 (Rv 27). Planområdets yta är på ca 300 hektar. Röd linje på kartan ovan visar ungefärlig gräns som gäller för planområdet.

Rv 27 som passerar Lockryd är en viktig led genom kommunen med mycket transporter, framförallt pendlingstrafik till Borås och godstransporter från nordvästra Småland till Borås och Göteborg. Detta ger Lockryd goda utvecklingsmöjligheter.

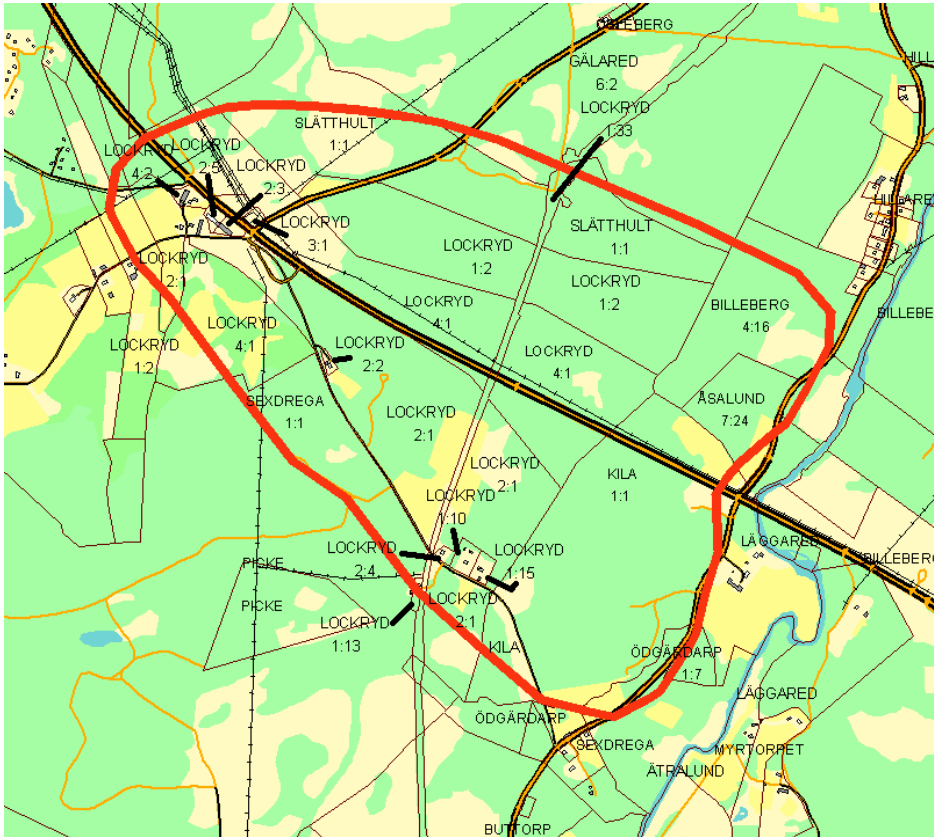


Vägar i området

Vägavstånd till närmsta orter från planområdet är enligt följande:

- Svenljunga, ca 15 km söderut via länsväg 154
- Borås, ca 15 km åt nordväst via Rv 27
- Tranemo, ca 30 km åt sydost via Rv 27
- Hillared, ca 3 km norrut via länsvägarna 1679 och 1681
- Sexdrega, ca 4 km söderut via länsväg 154

Markägoförhållanden



Fastighetsbeteckningar inom området

Fem större privata markinnehav dominerar i området. Dessa omfattar fastigheterna Lockryd 4:1, Lockryd 2:1, Lockryd 1:2, Slätthult 1:1 och Kila 1:1. Svenljunga kommun äger ingen mark inom området.

Tidigare planering

Under 1970-talet ökade folkmängden i Svenljunga kommun avsevärt. Detta berodde bl a på att många människor flyttade från Borås till orterna i norra delen av Svenljunga kommun. Mellan 1970-1980 växte befolkningen i Sexdrega - Hillared med 734 personer (motsvarande 51 %). Flertalet av dessa blev utpendlare till Borås. För att minska pendlingen ansåg kommunen det vara viktigt att försöka skapa möjligheter till större företagsetableringar i dessa delar av kommunen.

I samband med arbetet på områdesplanerna för Sexdrega och Hillared fastslogs att förutsättningarna för att anlägga större industriområden i orternas direkta närhet inte var goda. Detta beroende på terräng, markbeskaffenhet, pågående markanvändning m m.

Man började istället undersöka området i Kila vid Rv 27, där vägen korsar Ätran mittemellan Sexdrega och Hillared. Ur kommunikationssynpunkt var läget perfekt och övriga förutsättningar bedömdes också vara goda.

Kommunstyrelsens arbetsutskott (KSAU) tog 1980-08-19 beslut om att markförhandlingar skulle inledas och markundersökningar skulle utföras vid Kila. Frågan om markförvärv gick inte att lösa, däremot visade markundersökningarna på goda förutsättningar.

Kila togs upp i kommunens markanvändningsplan (1984-09-10) som ett område där förändring av markanvändningen på kortare sikt föreslås förändras till industriell verksamhet.

Vid Lockryd byggdes 1981 ett växthus vid södra sidan av riksväg 27. Intresset för utvidgad affärsverksamhet medförde ett positivt förhandsbesked från byggnadsnämnden 1982-10-21. Byggnadslov för utbyggnaden gavs 1984-04-18. Detta innebar att växthuset kompletterades med servicebutik, servering och bensinhandel. Efter det har bilhandel, trädgårdsmöbelförsäljning m m tillkommit och bensinhandeln försvunnit. De olika anläggningarna hade tillsammans drygt 15 anställda när områdesplanen från 1986 gjordes.

Bygglovet medförde en besvärsskrivelse 1984-05-04 från rörelseidkare i närliggande orter. Besväret lämnades dock utan åtgärd från Länsstyrelsen.

Under 1985 introducerades tankar på ytterligare ombyggnad av Lockryds anläggningar och en mindre campingplats av innehavaren nära Lysjön. Även andra intressenter fanns för en etablering vid riksvägen.

Kommunstyrelsens arbetsutskott beslutade 1986-02-25 att en områdesplan skall upprättas för området Kila - Lockryd - Sandsjön. Områdesplanen som blev klar 1986 antogs inte av kommunfullmäktige och planerna på en utbyggnad i Lockryd sköts på framtiden.

2000-05-22 tog PLAN-AU beslut om att området Lockryd åter skall aktualiseras för lokalisering av industrimark.

2000-09-15 hölls ett sammanträde mellan Vägverket och representanter från Svenljunga kommun. Vägverket ställer sig positiva till att området kring vid Lockrydskorsningen används för lokalisering av industrier och ser även behovet av att en cirkulationsplats byggs där om en rumsbildning skapas i form av de industrier som kommer att byggas och det redan befintliga Lockryd Center. Cirkulationsplatsen bör ha ett visst omfång och den ska verka för att sänka hastigheten av trafiken.

2002-06-17 togs ytterligare ett beslut om att ta fram en fördjupad översiktsplan för Lockryd.

Gällande översiktsplan

Den gällande översiktsplanen för kommunen antogs av kommunfullmäktige 1994-04-11. I översiktsplanen, delen "Orter i Svenljunga kommun", är området Lockryd – Kila utmed Rv 27 mellan samhällena Sexdrega och Hillared, bedömt som ett område lämpligt för utbyggnad av industri.

Aktualitetsförklaring av översiktsplanen antogs 1998 och har under år 2003 varit ute på samråd för ny aktualitetsförklaring. Aktualitetsförklaringen innebär ingen skillnad vad beträffar synen på utvecklingsmöjligheterna i området Lockryd – Kila.

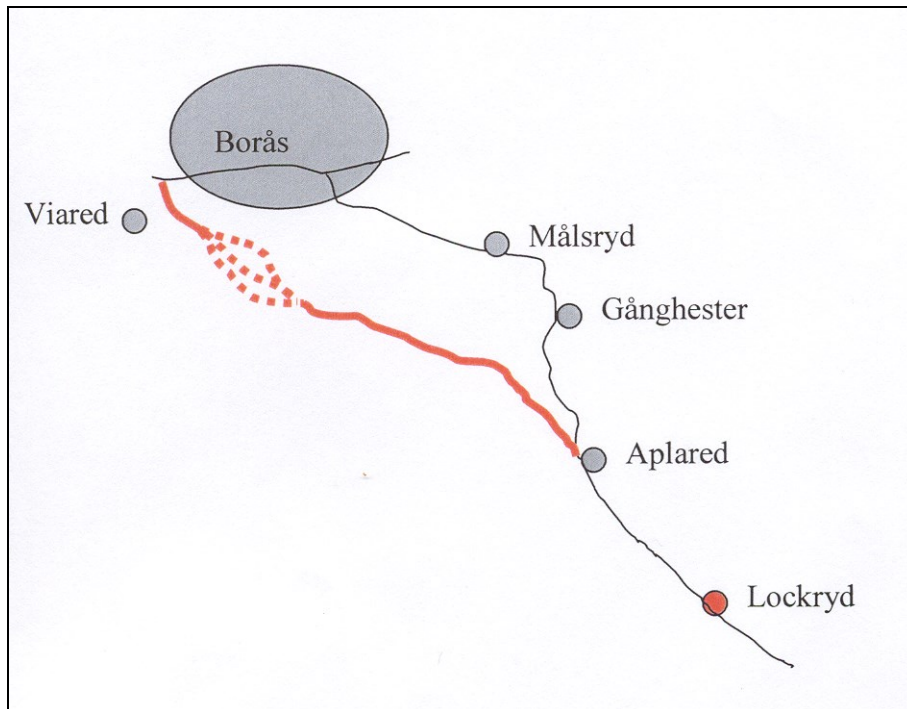
Detaljplaner

För området finns inga gällande detaljplaner eller andra planer. Detaljplaner finns närmast inom tätorterna Hillared och Sexdrega.

Planer för riksväg 27

Riksväg 27 är av riksintresse. Vägverket planerar både ny- och ombyggnation av Rv 27 i olika delar av länet. Exempelvis kommer vägen att få en ny sträckning från Aplared, ca 5 km norr om området, till Viared i Borås. För vissa delar är sträckningen beslutad och här har arbetet med ny väg redan påbörjats.

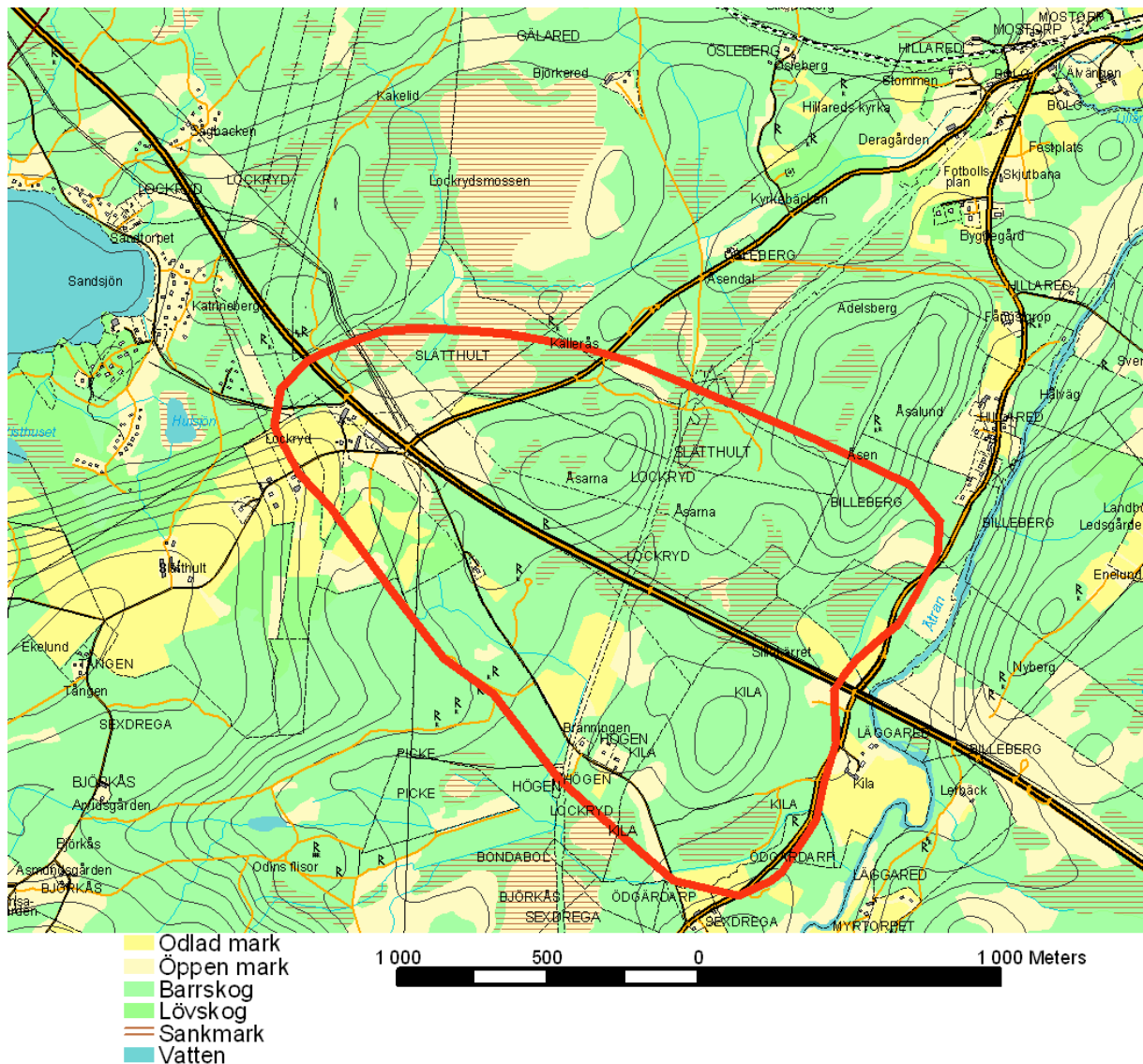
En förstudie över Rv 27 sträckan Kila - Kätteback upprättas i dagsläget av Vägverket. Man har planer på att göra säkrare korsningar i Lockryd och i Kila. Vägen kan också bli en så kallad 2+1-väg med mitträcke.



Riksvägens planerade nya dragning i röd linje. Svart linje visar befintlig dragning.

Natur

Mark och vegetation



I sydvästra Lockryd finns ett större område av jordbruksmark. I anslutning till jordbruksmarken finns inslag av ädellövskog och ängs- och hagmarker. Strax norr om planområdet ligger sjön Lysjön och fritidshusområdet Sandsjön. Här finns även en mindre sjö, Hulsjön. Omkring sjöarna är det främst barrskog med inslag av kalhyggen och sankmarker.

Vid Högen, södra sidan om Rv 27, är främst barrskog. I Högen finns en järnvägsbank. I precis anslutning till banken finns öppen mark och sankmark. Ett brant parti mot Rv 27 finns mellan Lockryd och järnvägsbanken.

Vid vägkorsningen i Kila finns relativt mycket öppen mark. Ätran rinner nära vägkorsningen. Norra sidan av Rv 27 är något kuperad med sankmark. Rv 27 har en vägskärning genom bergpartier några hundra meter söder om Lockrydskorsningen där branta partier bildas på vardera sidan vägen. Tre större höjder finns kring järnvägsbanken. Marknivåerna varierar mellan ca 165-190 m ö h i området.

I nordöstra Lockryd är marken öppen, med mindre nivåskillnader och inslag av åkerholmar. Området avgränsas av barrskog och Lockrydsmossen.

Geotekniska förhållanden

Berggrunden i området består av röd till gråröd och grå till rödgrå gnejs, bildade ur magmatiska djupbergarter. Även ådergnejsomvandling förekommer.

Geotekniska undersökningar har gjorts vid några tillfällen i området. En undersökning gjordes i samband med arbetet med områdesplanen 1985-86. Två markundersökningar gjordes vid Lockryd, en på vardera sidan Rv 27. Enligt den undersökningen består området nordost om Rv 27 av åkermark och skogsmark med 0-2 m till berg. Åkermarken ansågs som tjänlig för att bebygga medan skogsmarken krävde omfattande markarbeten. Området sydost om Rv 27 innehåller mossmark med 2-3 meter till fast mark (moränjord). Denna del ansågs som otjänlig för bebyggelse.

En senare geoteknisk undersökning gjordes år 2001 av Geo-gruppen AB öster om järnvägsbanken på norra sidan av Rv 27, i samband med att ett företag hade intresse av etablering i området. Undersökningen visade att marken innehåller torv med mäktighet av 0,6-2 m längs järnvägen från korsningen och 250-300 m norrut. Torvstråket är ca 50 m brett. I övrigt utgörs undergrunden av friktionsmaterial. Ned till 1 m djup är friktionsmaterialet relativt löst lagrat och därunder fast lagrat. Stopp mot berg eller block vid slagsonderingar har inträffat på djup mellan 0,5 och 3,5 m. Vid belastning av torvområdet med fyllnadsmassor kommer större sättningar att inträffa.

WSP Samhällsbyggnad gjorde en översiktlig markundersökning våren 2003. Undersökningen säger att terrängen är kuperad av utpräglade höjdparter och mellanliggande sänkor. Nivåskillnaden är som störst ca 25 m.

Jordlagren inom höjdpartierna är sannolikt grunda och består av morän, ofta blockig. Synligt berg förekommer på många ställen.

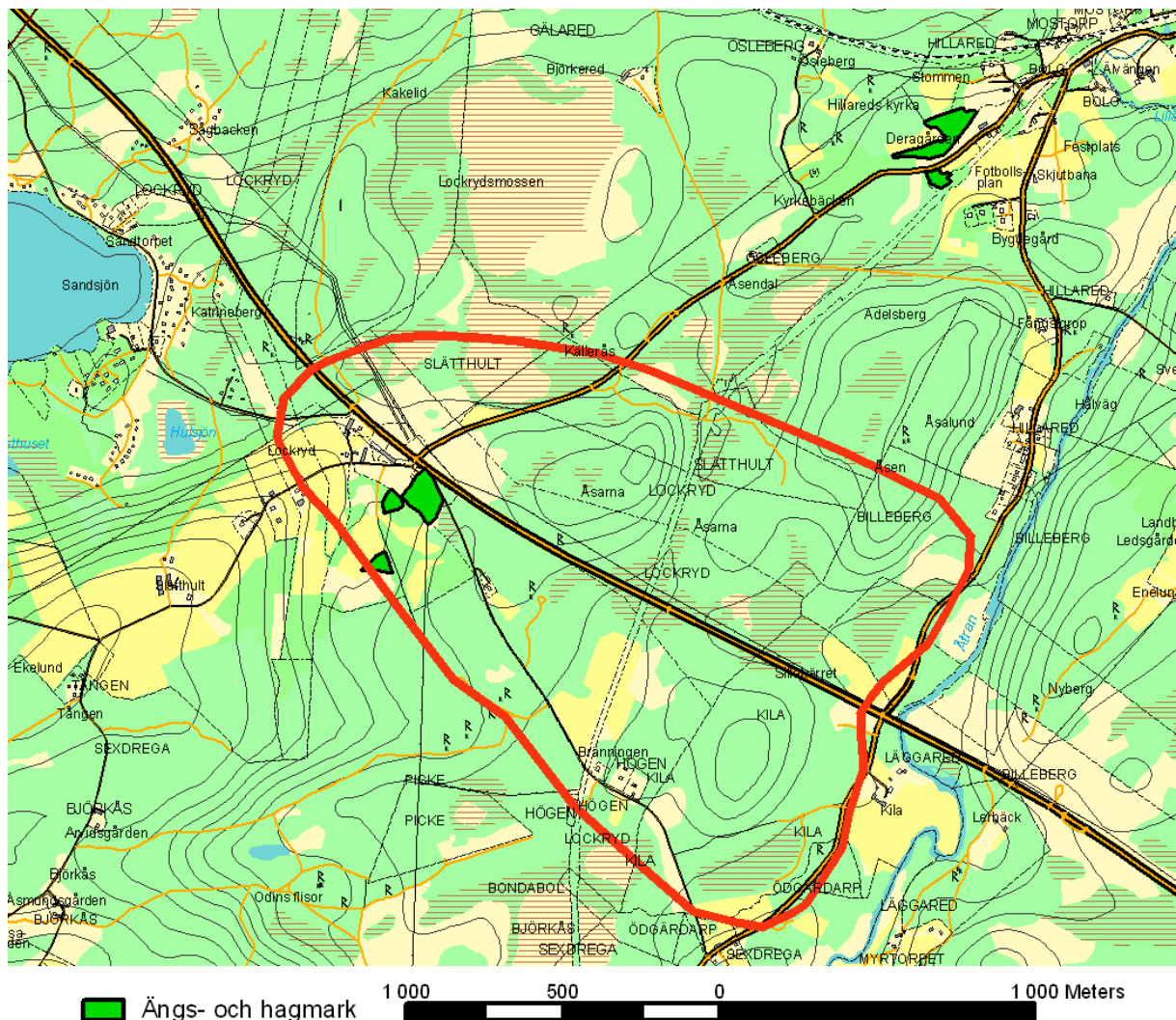
Inom låglänt mark täckes moränen av torv och siltjord. Typisk mossmark förekommer i norra och nordvästra delen av området. Torvjordens mäktighet bedöms vara som mest ca 5 m.

I norra delen av området pågår utfyllning med schaktmassor. Typ och innehåll av dessa massor kan endast konstateras via särskild provtagning och annan undersökning.

Höjdpartierna består av fast mark och kan exploateras utan särskilda åtgärder. Moränen är blockig och sannolikt krävs en hel del sprängning. Inom låglänta delar krävs grundförstärkning genom urgrävning av torvjord och återfyllning med sprängsten/grov friktionsjord.

I samband med detaljplanearbetet behövs en mer ingående geoteknisk undersökning utföras innan byggande får ske.

Ängs- och hagmark

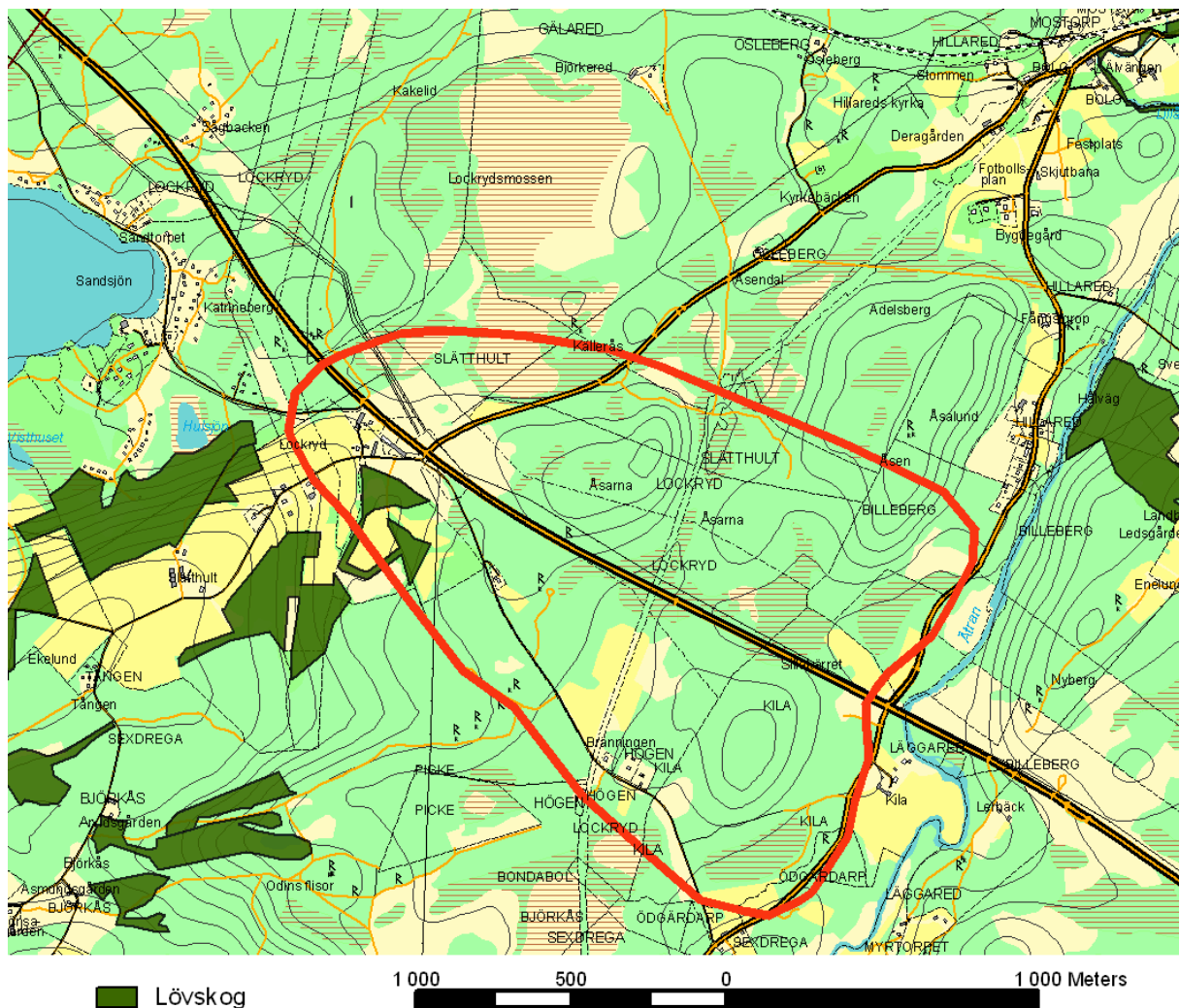


I Lockryd finns ängs- och hagmark som bedöms vara av klass III enligt länsstyrelsens inventering. Ängs- och hagmarker klassas från I till III, där klass I innebär högsta bevarandevärde, klass II betecknar områden med mycket höga bevarandevärden och klass III betyder områden med höga bevarandevärden.

Klass III-objekten i Lockryd består av mindre hagar med enstaka björk och tall. I buskvegetationen finns enbuskar och den dominerande vegetationstypen i markskiktet är rödvenhed. Fläckvis förekommer mycket ljung och ris. Ängsmarken består till en del av rödvenäng och även till en mindre del av färsvingeltorräng. Större delen av ängs- och hagmarken är välhävdad. Floran består bland annat av stenmåra och i mindre mängder slättergubbe, svinrot, blåsuga och ängsfryle. Kulturhistoriska spår finns såsom stenmurar, enstaka stenrösen, samt en mindre fornåker.

(Kartdata över *Ängs- och hagmark* har hämtats ur länsstyrelsens kartdatabas och beskrivningar ur länsstyrelsens *Ängs- och hagmarksinventering i Älvsborgs län*.)

Lövskogar



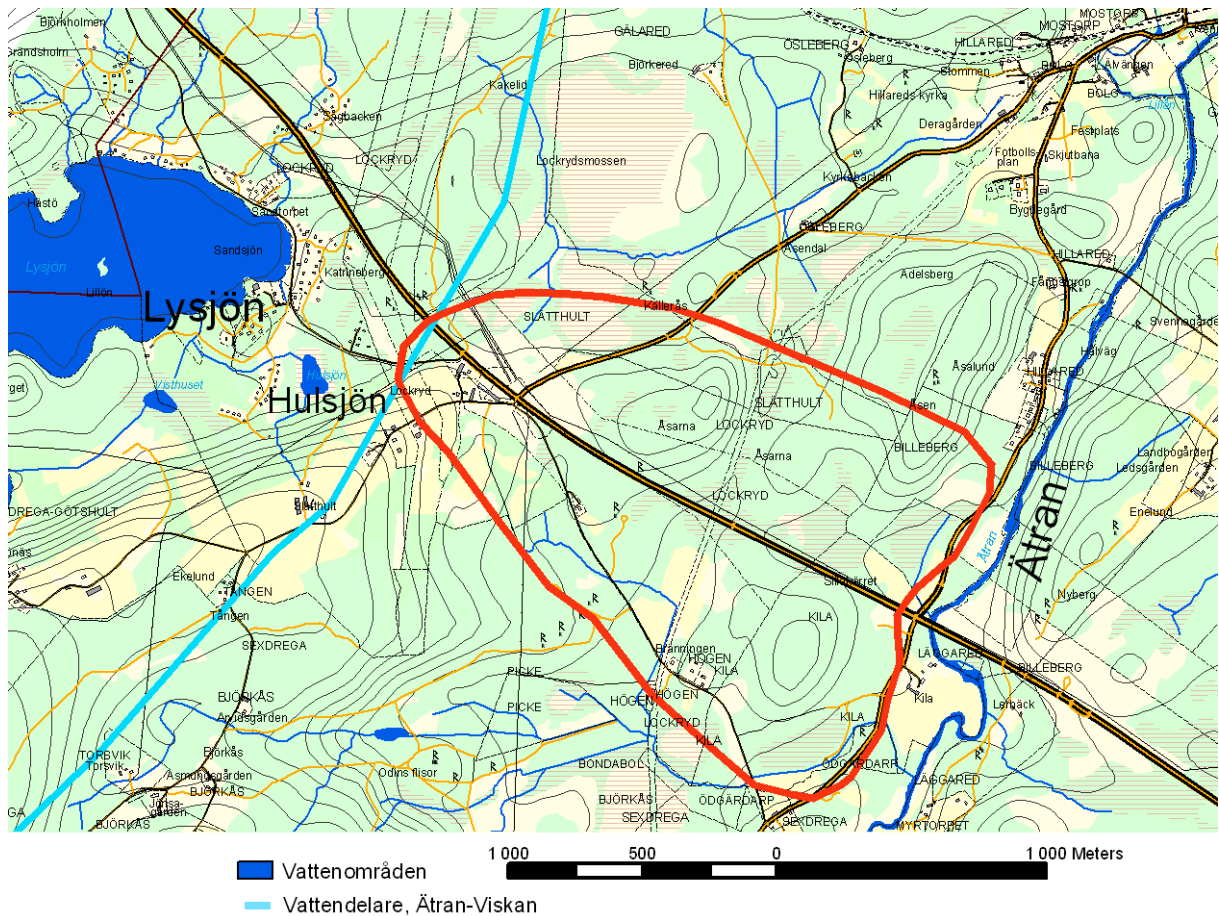
Enligt länsstyrelsens lövskogsinventering finns lövskogsområden i och omkring Lockryd. Ett av dessa lövskogsområden ligger inom planområdet, nära Rv 27. Detta lövskogsområde består av hagmark och blandlövskog med ädellövinslag. Här växer björk, rönn, sälg och inslag av ek, asp och gran. Området är av klass III. Lövskogar klassas enligt; klass I särskilt högt naturvärde, klass II högt naturvärde och klass III skyddsvärde i övrigt.

Strax väster om detta område finns ett område bestående av blandlövskog med ädellövinslag. Området är av klass II. Denna lövskog ligger strax utanför planområdet.

En blandskog med ädellövinslag finns i Slätthult, nära Hulsjön. Området är av klass II. Till samma område hör även en ekhage av klass III. Området ligger i anslutning till, men inte inom, planområdet.

(Kartdata över *Lövskog* har hämtats ur länsstyrelsens kartdatabas och beskrivningar ur länsstyrelsens *Lövskogsinventering i Älvsborgs län*.)

Vattenområden



Inom planområdet finns ingen sjö, men i nära anslutning till planområdet ligger sjöarna Lysjön (den större av sjöarna) och Hulsjön. Lysjön är av riksintresse för naturvården. Sjön är mindre påverkad, med hög biologisk funktion och den innehar vissa raritetsvärden. Den biologiska mångformigheten är tämligen hög, främst beroende på den artrika fiskfaunan samt den varierande sammansättningen av grundbottnar och strandnära områden. De fiskarter som finns är ål, bäcköring nedströms, insjööring, regnbåge, sik, siklöja, gädda, sutare, brax, elritsa nedströms, mört, abborre och gös. Andra speciella arter som lever i Lysjön är två arter av blågrönalger. I Lysjöns vattensystem lever flodpärlmusslan. (Beskrivningen är hämtad ur länsstyrelsens *Registerblad, Område av Riksintresse för naturvård i Älvsborgs län.*)

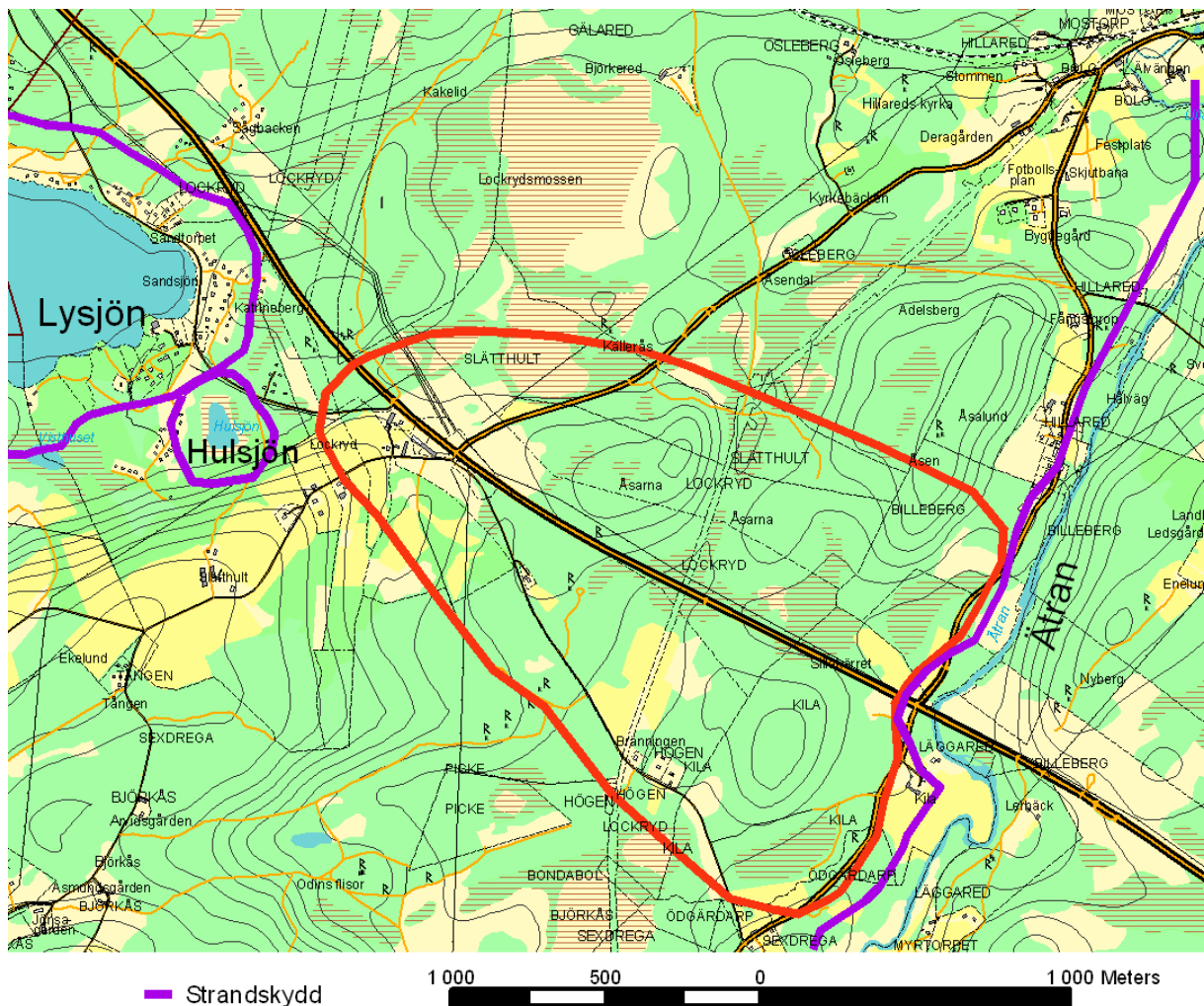
Den gällande översiktsplanen anger att fiskstammen både i Lysjön och i Hulsjön är skyddsvärd. Lysjön redovisas också som klass I, särskilt högt naturvärde i Naturvårdsprogram för sjöar och vattendrag i Älvsborgs län.

Floden Ätran rinner genom området i nord-sydlig riktning och avgränsar planområdet i öster. Strandskyddet kring sjöarna och Ätran (200 meter för Lysjön samt 100 meter för Hulsjön och Ätran) medger tillgänglighet för det rörliga friluftslivet samt för djur och natur.

Kyrkbäcken som går genom Lockrydsmossen utgör uppväxtplats för öring.

Området genomkorsas i nord-sydlig riktning av en vattendelare, där avrinningsområden för Ätran och Viskan finns på respektive sida. Se översiktsplanen från 1994 för mer detaljerad information.

Strandskydd

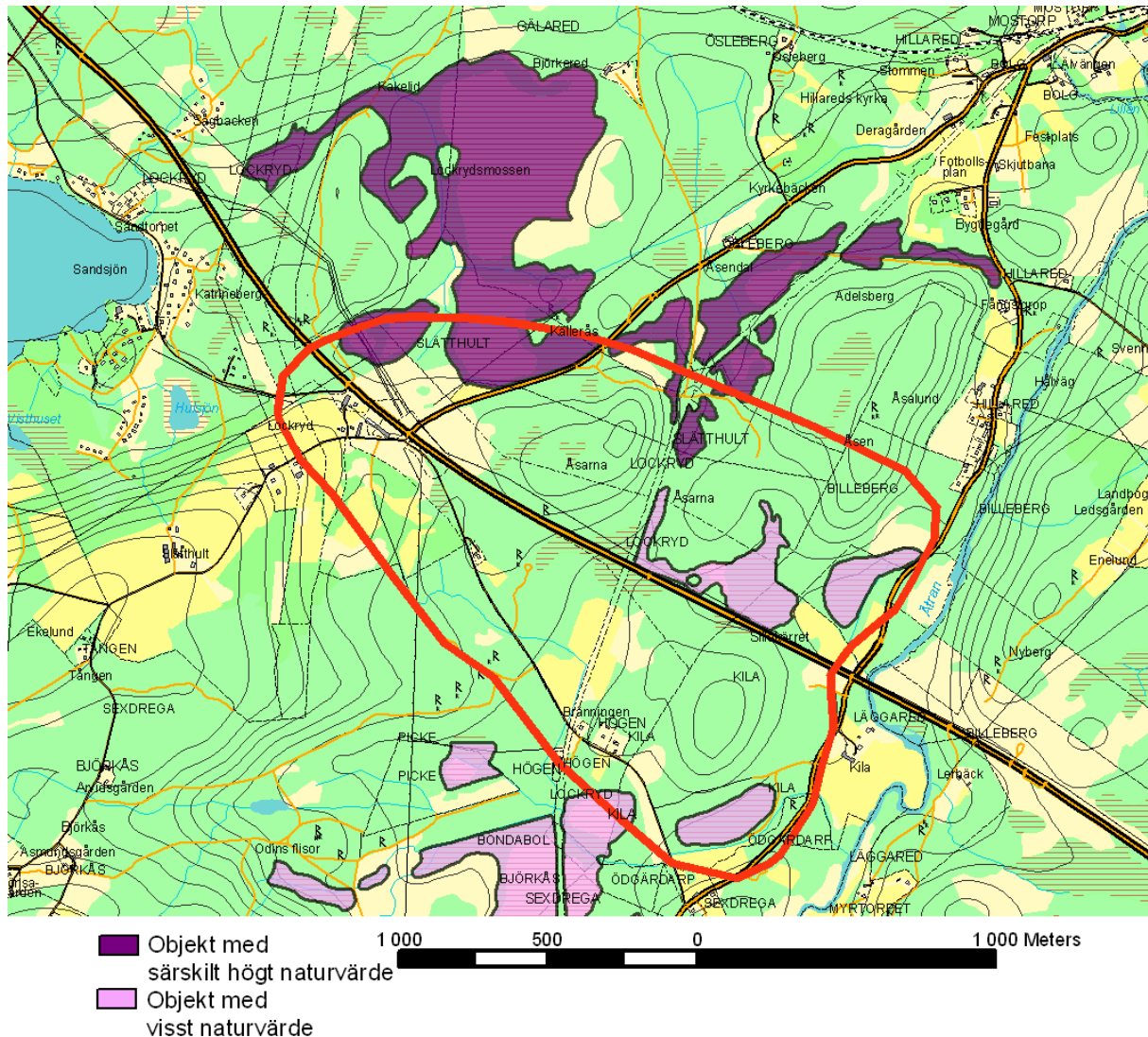


För att trygga allmänhetens tillgång till platser för bad och friluftsliv råder strandskydd på land och i vatten. Dessutom är strandskyddet viktigt för att goda livsvillkor för djur- och växtliv på land och i vatten. Strandskyddet innebär att det inom den strandskyddade zonen är förbjudet att:

- uppföra nya byggnader och att ändra befintliga byggnader för annan användning gräva eller förbereda för sådana byggnationer
- utföra andra anläggningar eller anordningar som inkräktar på tillgängligheten enligt allemansrätten eller väsentligt försämrar livsvillkoren för växter och djur. Exempel på detta är båthamnar, bryggor etc
- utföra andra åtgärder som kan skada växt- och djurliv, t ex att fälla träd

För Lysjön gäller strandskyddet 200 meter inåt land och ut i vattnet, respektive 100 meter för Hulsjön och Ätran.

Våtmarker

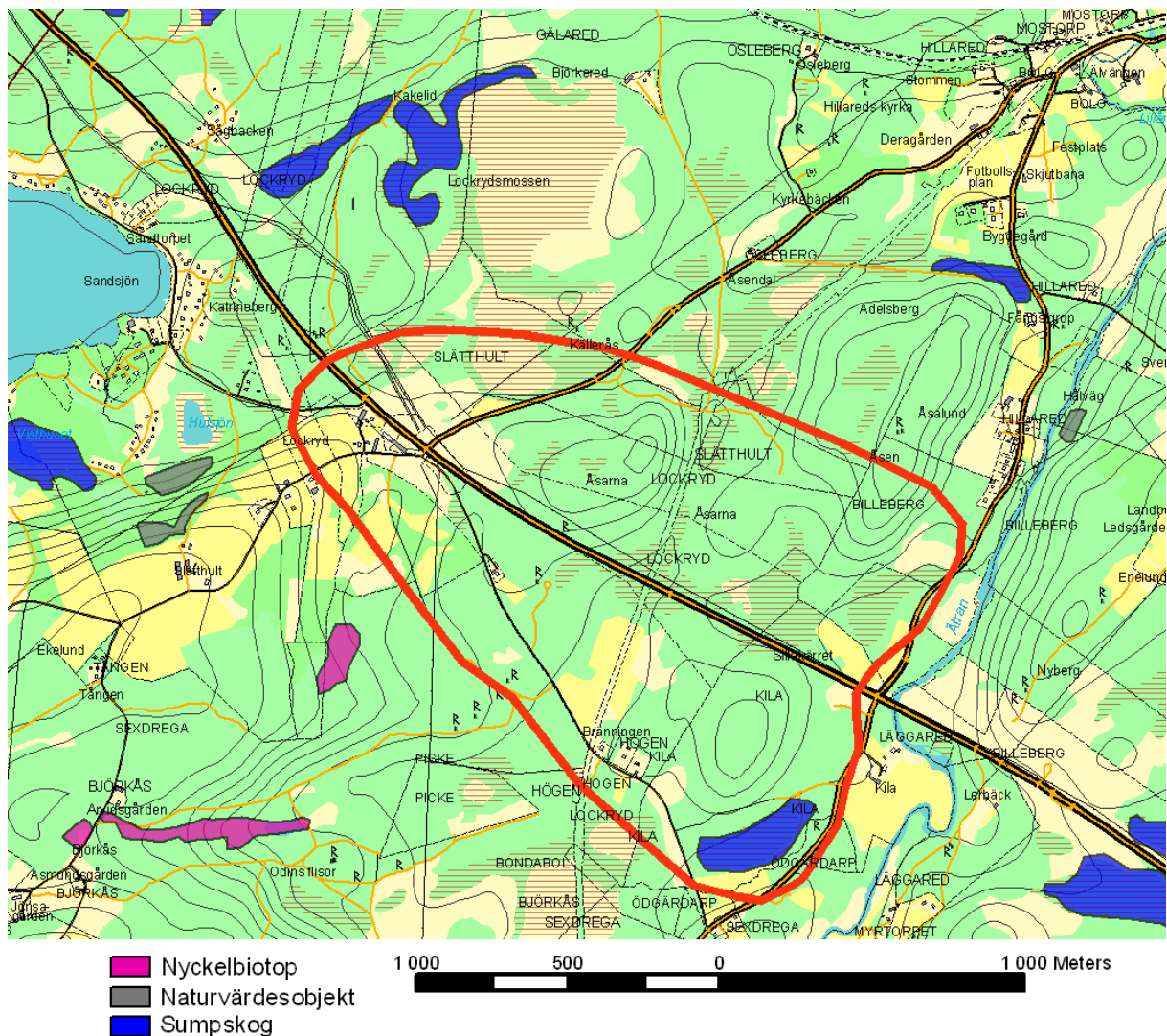


I området finns våtmarker, som har höga värden för djur och natur. Dessutom är våtmarkerna viktiga för sin funktion som en naturlig vattenrenare.

Lockryds mossen, som är drygt 100 ha och ingår i både Borås och Svenljunga kommun, har mycket högt naturvärde (klass I). Den består av flera svagt välvda mosseytor samt ett kärrparti. Kärrret som är av rikkärrskaraktär innehåller en intressant flora. Vägar, dikning och torvtäkt påverkar området lokalt starkt. Mossens höga skyddsvärde motiveras av raritet samt höga botaniska kvaliteter. Vid Kila finns två mossar med visst naturvärde (klass III). Inga inventeringar i fält är gjorda för mossarna med klass III, men inventeringar bör göras. Våtmarker klassas enligt; klass I objekt med särskilt högt naturvärde, klass II objekt med högt naturvärde, klass III objekt med visst naturvärde och klass IV objekt utan nämnvärt naturvärde.

(Kartdata över *Våtmarker* har hämtats ur länsstyrelsens kartdatabas och beskrivningen är hämtad ur länsstyrelsens *Våtmarker i Ålvsborgs län*.)

Naturvärden enligt Skogsvårdsorganisationen



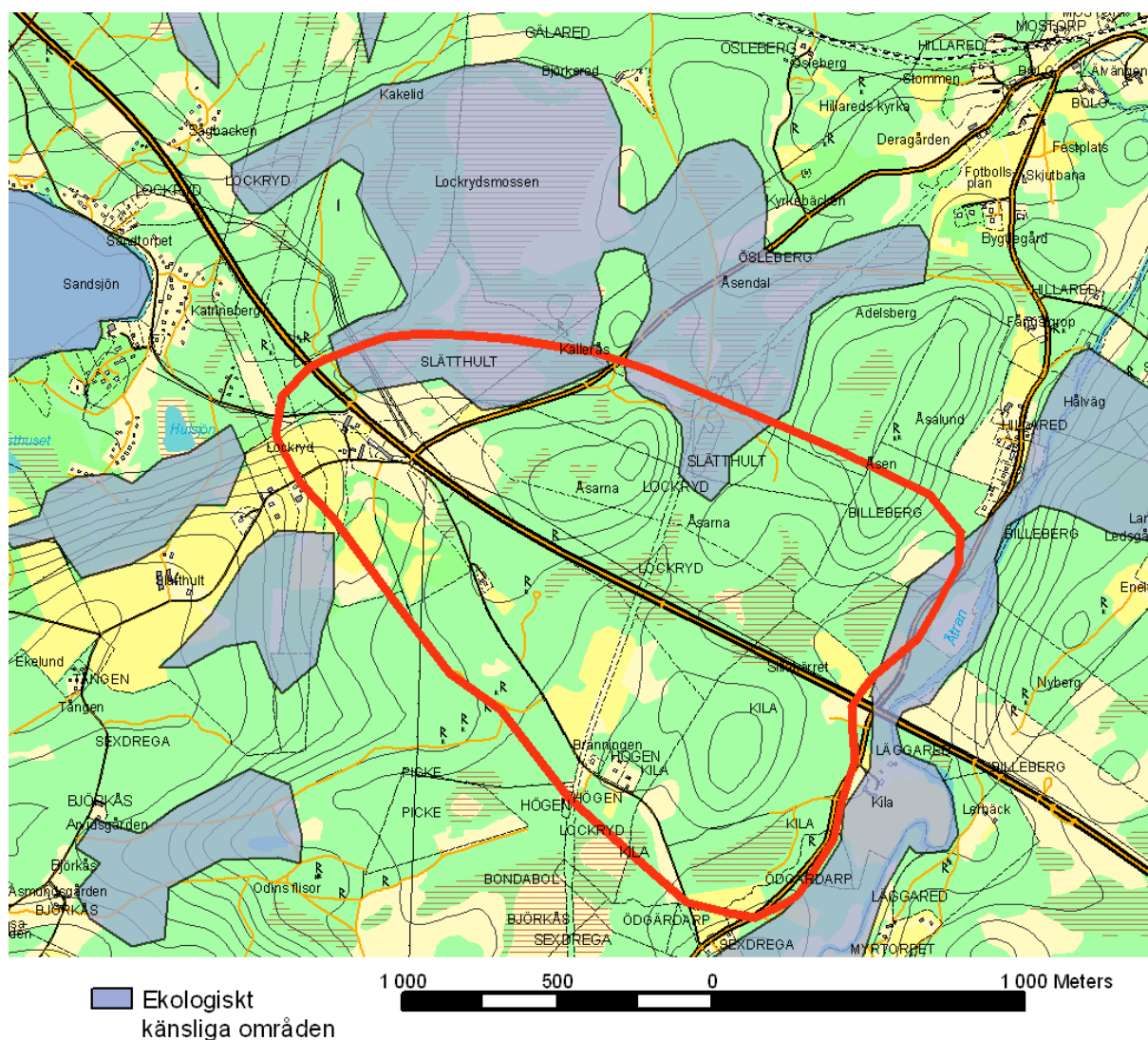
Med nyckelbiotop avses en livsmiljö där det finns, eller man förväntas kan finna, rödlistade (hotade) arter. Enligt Skogsvårdsorganisationens (SVO) inventering finns närmsta nyckelbiotop, en alsumpskog, i Slätthult strax utanför planområdet.

Områden med objekt som har vissa naturvärden och som kan utvecklas till nyckelbiotoper inom snar framtid benämns som naturvärdesobjekt. Ädellövskogen kring Hulsjön, som ligger strax nordväst om planområdet, innehåller naturvärdesobjekt i form av lövskogslund/hagmarksskog i ett område och lövskog i ett område, enligt SVO:s inventering.

Sumpskog är skog som växer på våtmarker. Dessa är viktiga för bl a deras förmåga att fånga upp kväve ur mark och vatten och de innehar en stor biologisk mångfald. Sumpskogar enligt SVO:s inventering finns kring Sandsjön, Lockrydsmossen och i Kila. Endast sumpskogen i Kila ligger inom planområdet. I samtliga sumpskogar är tall det dominerande trädslaget.

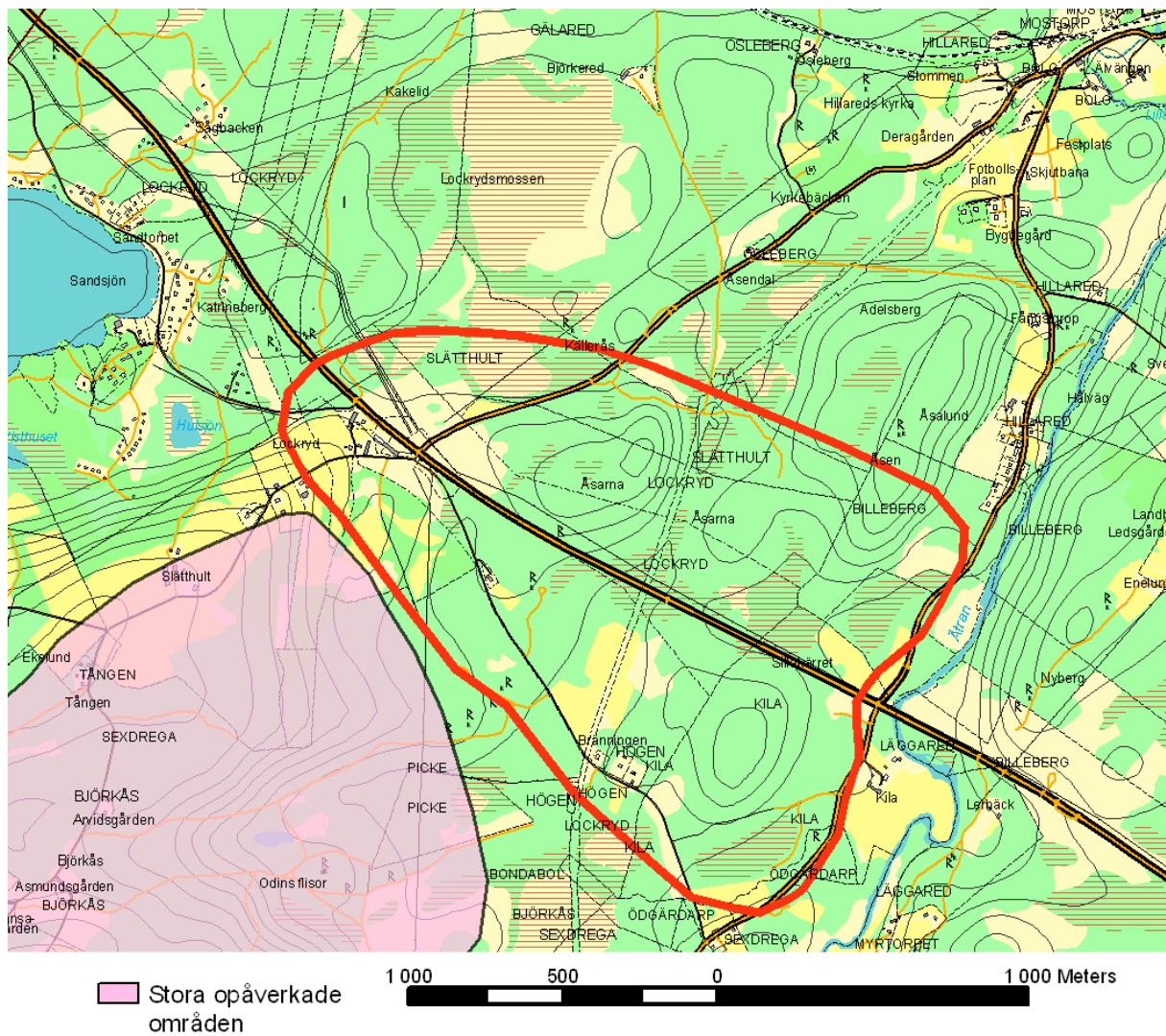
(Kartdata och beskrivningar har hämtats ur Skogsvårdsorganisationens kartdatabas.)

Ekologiskt känsliga områden



I miljöbalken 3 kap 3 § finns begreppet ”särskilt känsliga områden ur ekologisk synpunkt”. Dessa skall så långt som möjligt skyddas mot åtgärder som kan skada naturmiljön. I översiktsplanen utpekas områden som ekologiskt känsliga i Lockryd med omnejd. Inom planområdet anges Lockrydsmossen samt området i anslutning till Ätran som ekologiskt känsliga områden. Dessa våtmarks- och vattenområden är känsliga för åtgärder som bl a påverkar hydrologin och näringsförhållanden, vilket drabbar flora och fauna. Markavvattning, vägdragning, dikning, utsläpp av giftiga ämnen m m är exempel på sådana åtgärder.

Stora opåverkade områden



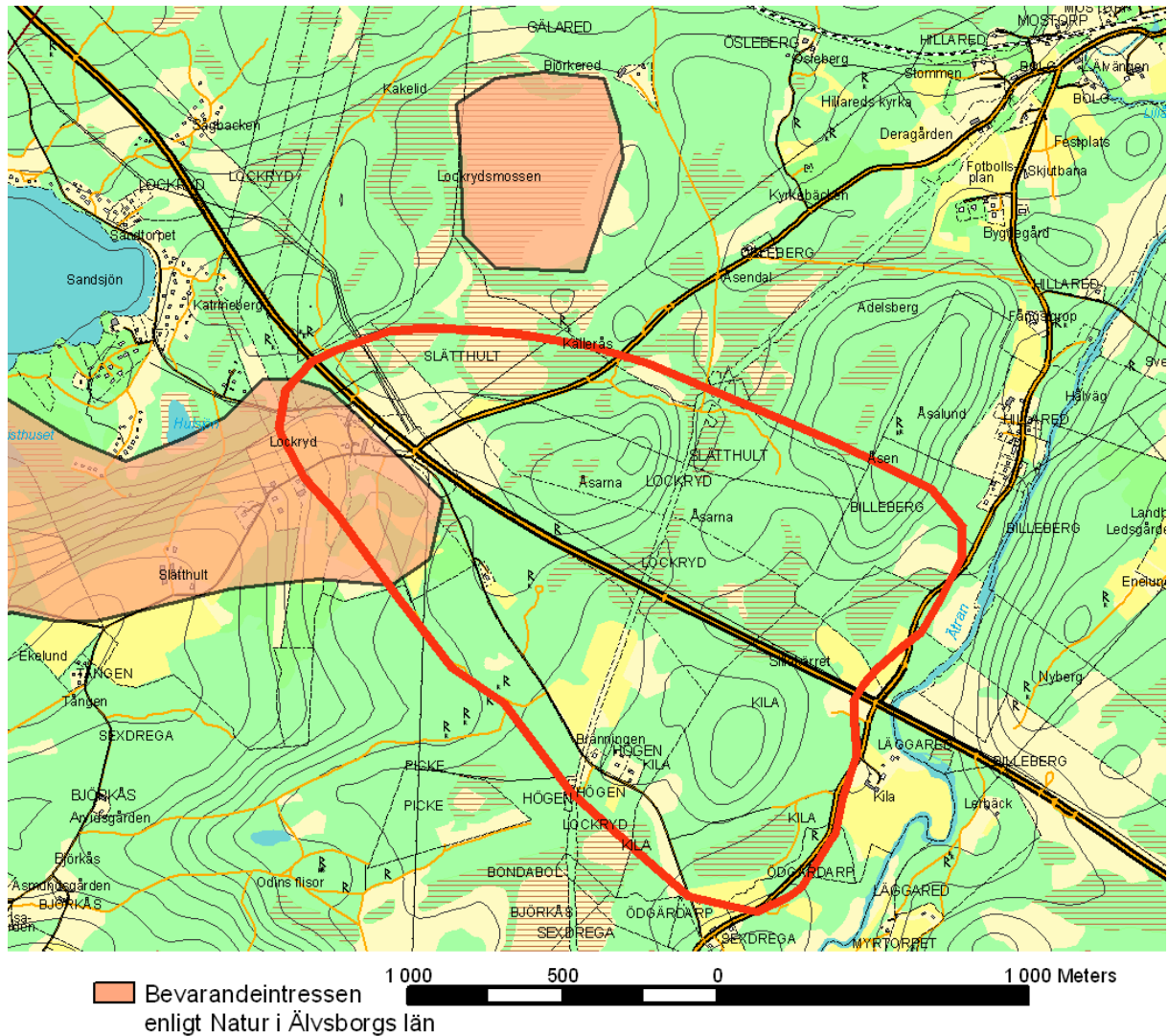
Stora opåverkade områden beskrivs i miljöbalkens 3 kap, under rubriken ”Grundläggande bestämmelser för hushållning med mark- och vattenområden”. MB 2 § säger;

”Stora mark- och vattenområden som inte alls eller endast obetydligt är påverkade av exploateringsföretag eller andra ingrepp i miljön skall så långt möjligt skyddas mot åtgärder som kan påtagligt påverka områdenas karaktär.”

Stora opåverkade områden enligt MB 3 kap finns i anslutning till planområdet, ca 400 meter söder om korsningen i Lockryd.

(Kartdata över *Stora opåverkade områden* har hämtats ur länsstyrelsens kartdatabas.)

Bevarandeintressen



För Slåtthult redovisas stora delar av jordbruksmarken, ädellövslogen och ängs- och hagmarken som område med bevarandeintresse, enligt Natur i Älvsborgs län.

Bevarandeintressena motiveras av förekomsten av lövskog och kulturlandskap, med vikt på biologi, landskapsbild, samt ett rörligt friluftsliv med sandstrand där goda möjligheter till bad och strövterräng finns.

Naturintressen i övrigt

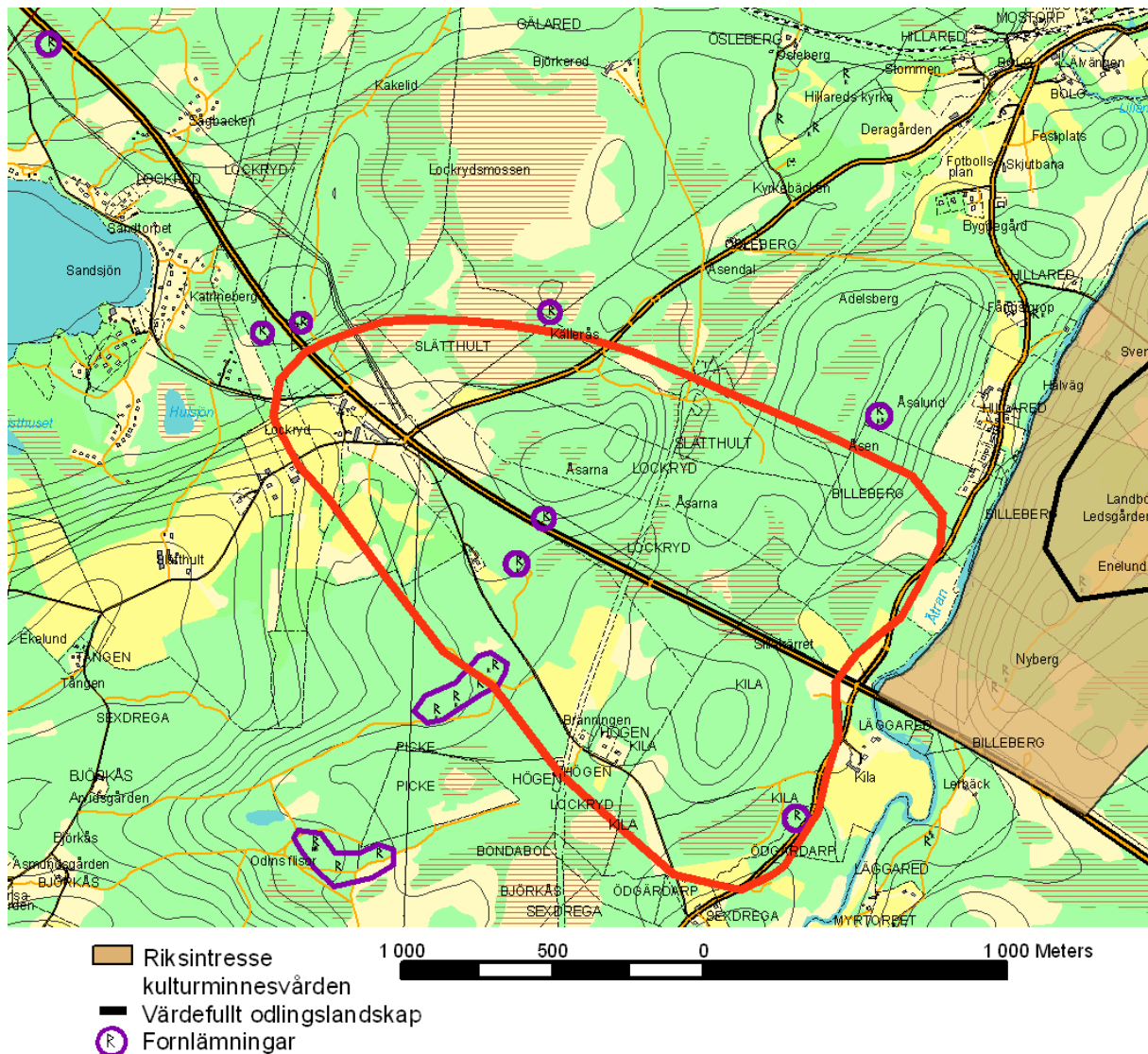
Det finns inga områden inom planområdet som är naturreservat eller naturvårdsområde. Något område av Natura 2000 förekommer heller inte inom planområdet. (Natura 2000 är ett nätverk av värdefulla naturområden med särskilt intresse ur naturvårdssynpunkt, uppbyggt av medlemsländerna i Europeiska Unionen.)

Den biologiska mångfalden behöver skyddas eftersom många växt- och djurarter är hotade. Arterna är beroende av vissa levnadsmiljöer, såsom biotoper. I Miljöbalken 7 kap 11 § anges att vissa mark- och vattenområden ska utgöra biotopskyddsområden. Skyddet gäller för holmar

av natur- och kulturmark med en areal av högst 0,5 ha som omges av åkermark eller kultiverad betesmark. Exempel på biotoper som är skyddade är t ex åkerholmar, alléer, stenvägar och odlingsrösen. Länsstyrelsen kan lämna dispens från biotopskyddsbestämmelserna om det finns särskilda skäl.

Några åkerholmar finns vid Lockrydskorsningen, vilka är en värdefull biotop (levnadsmiljö) för många växt- och djurarter. Troligen finns fler biotopskyddade områden än åkerholmarna inom planområdet.

Kultur



Läggared är det närmsta området som är riksintresse för kulturminnesvården. Det ligger dock på östra sidan av Ätran och innefattas därmed inte inom planområdet. Riksintresset består av förhistoriska lämningar som gravar, gravfält, fossil åkermark, hålvägar och bebyggelse av oskiftad karaktär. Utseendet och upplevelsen av området är viktigt. Genom sitt dominerande läge är området känsligt för förändringar. Nybebyggelse bör därför ske med stor restriktivitet. I de fall nybebyggelse kommer till stånd skall den underkasta sig den äldre befintliga vad gäller placering, volym och materialverkan. Förhöjd lovplikt gäller.

Det finns 5 registrerade fornlämningar vid ett antal lokaliseringar inom planområdet. Söder om Rv 27 finns tre gravar i form av stensättningar. Norr om Rv 27 finns ett gravfält med resta stenar i domarring och i Kila finns en milstolpe.

(Kartdata samt beskrivningar har hämtats ur länsstyrelsens kartdatabas.)

Friluftsliv/Rekreation

Inget område av riksintresse för friluftslivet finns inom planområdet.

Lockryd omges av större naturområden, vilka ger möjlighet till närströvområden. I Hillared och Sexdrega finns dessutom motionsspår, friluftsbad, fotbollsplaner, tennisbanor, idrottshallar m m. Kanotpaddling är en populär fritidsaktivitet i Ätran. Strandskyddet som finns längs sjöar och vattendrag ger möjlighet till rörligt friluftsliv kring Lysjön, Hulsjön och Ätran.

Sandsjön är ett fritidshusområde med drygt hundra tomter, som ligger fint beläget kring Lysjön. Lysjön är en sjö med goda fiskemöjligheter.

Järnvägen som gick mellan Hillared och Sexdrega är nedlagd sedan många år tillbaka och järnvägsbanken används idag som cykelväg.

Bebyggelseområden

Bostäder

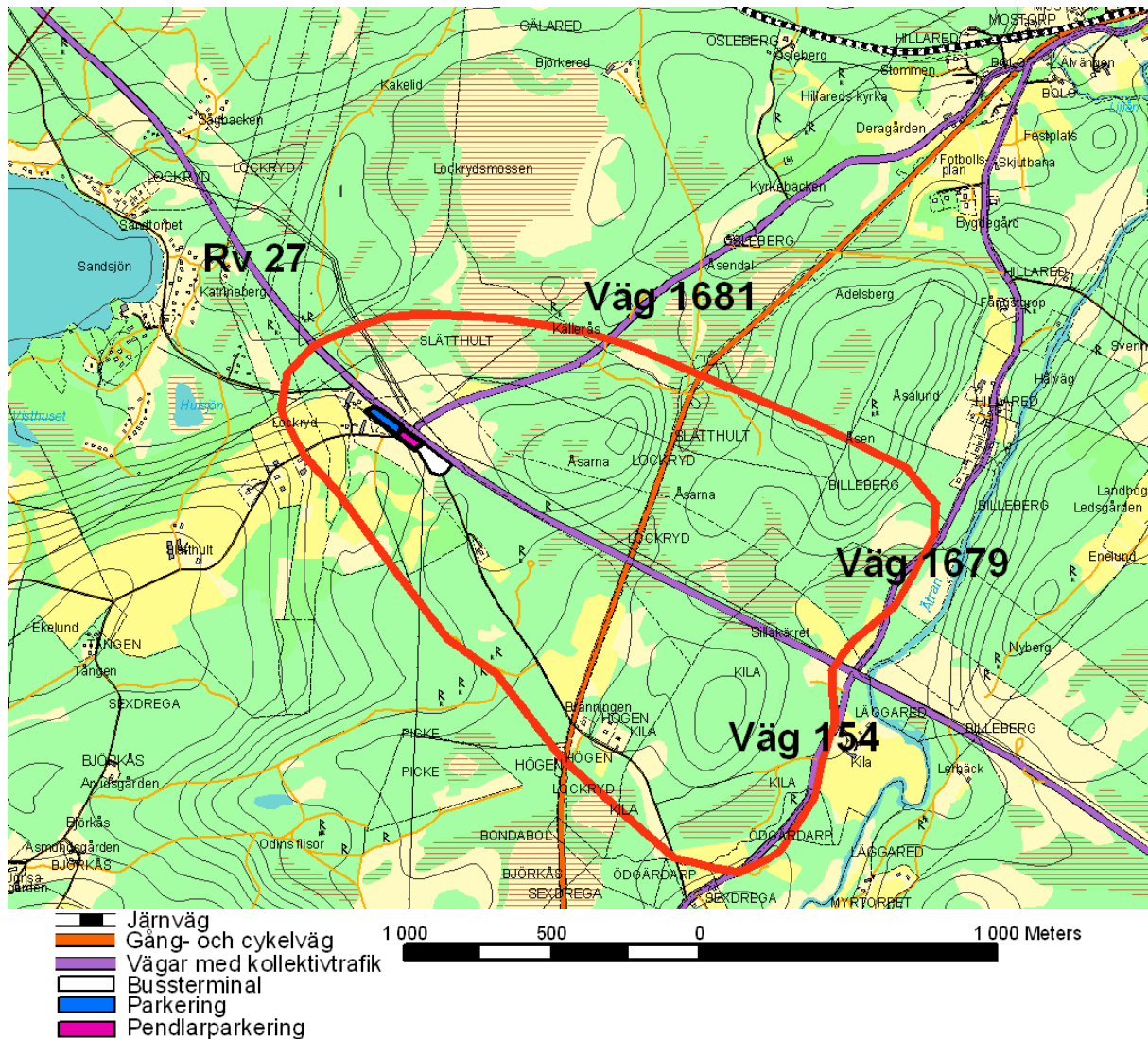
Ett tiotal bostäder finns inom planområdet. Ungefär hälften av dessa ligger i anslutning till Lockryd och hälften längs gamla landsvägen mellan Lockryds center och Kila. Flertalet av bostäderna ingår i en gårdsbebyggelse. I anslutning till planområdet mellan Kila och Hillared finns ca 10 bostäder. I Sandsjön, strax norr om planområdet, finns dessutom ett område som länge fungerat som fritidshusområde, med ungefär hundra tomter. Numera övergår dock Sandsjön mer och mer från fritidsboende till permanentboende.

Bebyggelsen i Lockryd med omnejd är inte kopplade till det allmänna VA-nätet utan vatten tas från enskilda vattentäcker och avloppet går via infiltration ut i mark och vatten.

Verksamheter

I Lockryd finns idag ett värdshus, en blomsterhandel och en trädgårdsmöbelaffär. De båda förstnämnda verksamheterna är koncentrerade till korsningen mellan Rv 27 och Hillaredsvägen. Trädgårdsmöbelaffären ligger strax norr om dessa och nås lättast via vägen till Sandsjön.

Vägar och trafik



Vägar och trafik i området

Vägnät

Riksväg 27 utgör en viktig länk för transporter, i synnerhet godstransporter, mellan framförallt regionen Gislaved/Gnosjö/Värnamo och Borås/Göteborg.

Miljöfarligt gods transporteras främst på Rv 27, samt på länsvägarna 154 och 156 inom kommunen enligt översiktsplanen från 1994.

I tabellen nästa sida visas trafikmängderna på de vägar som berörs av planområdet. Trafikmätningarna är från 1998 och siffrorna redovisar antalet fordon/dygn, ÅDT (årsmedeldygnstrafik) som passerade vägarna.

Väg	Antal fordon/dygn, ÅDT	Andel lastbilar
Rv 27, från Lockryd mot Borås	6 170	11 %
Rv 27, från Kila mot Tranemo	4 030	13 %
Väg 154, från Kila mot Svenljunga	2 950	9 %
Väg 1679, mellan Kila och Hillared	690	9 %
Väg 1681, mellan Lockryd mot Hillared	650	9 %

Beskrivning av korsningen vägarna 154/1679 och Rv 27



Korsningen i Kila mellan vägarna 154/1679 och Rv 27

WSP Samhällsbyggnad gjorde under år 2002 en utredning angående Rv 27 och dess korsningspunkter vid bl a Lockryd på uppdrag av Vägverket. Följande beskrivningar av korsningarna är främst tagna ur denna utredning.

Väg 154 utgör den norra till- och frånfarten till Svenljunga. Merparten av trafiken på vägen är riktad norrut på väg 27. Väg 1679 utgör den södra till- och frånfarten till Dannike, via Hillared. Merparten av trafiken på vägen skall antingen korsa väg 27 eller är riktad söderut på väg 27. Korsningen är en fyrvägs korsning, där trafiken på väg 154/1679 har stopplikt.

Sikten i själva korsningen utmed väg 27 är god. Belysning finns i korsningen. Trafiken på väg 154 och väg 1679 är skyddad av skog för trafik på väg 27 söderifrån. Utfarterna på väg 154 och väg 1679 har refuger med kantsten.

Busshållplatser finns på väg 27 på vardera sidan om korsningen. Hållplatsen på södra sidan ligger söder om bron över Åtran.

Tillåten hastighet är 70 km/h på samtliga vägar i korsningen. Rv 27 är tillåten för transporter med farligt gods.

Beskrivning av korsningen väg 1681 och Rv 27



Korsningen i Lockryd mellan vägarna 1679 och RV 27

Korsningen bedöms som en fyrvägskorsning eftersom det på södra sidan om Rv 27 finns en anslutning av en mindre lokalväg, som samtidigt betjänar dels en blomsterhandel och ett värdshus och dels en bussterminal med tillhörande pendelparkering. Båda anslutningarna till väg 27 har stopplikt. Sikten i själva korsningen utmed väg 27 är god.

Busshållplatser saknas på väg 27. Hållplatserna ligger i bussterminalen sydväst om korsningen. Terminalen rymmer 6 hållplatser. Söder om bussterminalen finns en lokalväg, som fortsätter mot sydväst.

I korsningen finns separata körfält för vänstersvägande trafik från båda hållen på väg 27. Dessutom finns ett separat körfält för högersvägande trafik norrifrån på väg 27 in mot centrumanläggningen.

En hel del trafik i korsningen svänger norrifrån på väg 27 in på väg 1681 mot Hillared, speciellt under eftermiddagarnas högtrafik (pendeltrafik).

Utfarten på väg 1681 och anslutningen på motsatta sidan har målade refuger. Belysning finns i korsningen. Tillåten hastighet i korsningen är 70 km/h på Rv 27.

Cirka 150 m norr om korsningen väg 27/väg 1681 finns en anslutning till Sandsjöns sommarstugeområde på västra sidan av väg 27.

Järnväg

Genom Hillared går järnvägen mellan Göteborg och Kalmar. Tidigare fanns även järnväg mellan Hillared och Svenljunga via Lockryd och Sexdrega.

Gång- och cykeltrafik

Det finns ingen gång- och cykelväg i Lockryd eller direktförbindelse mellan Lockryds center och Hillared eller Sexdrega. Däremot används järnvägsbanken mellan Hillared och Sexdrega som gång- och cykelväg, men den är inte asfalterad. Övrig gång- och cykeltrafik sker på lokalvägarna.

Kollektivtrafik

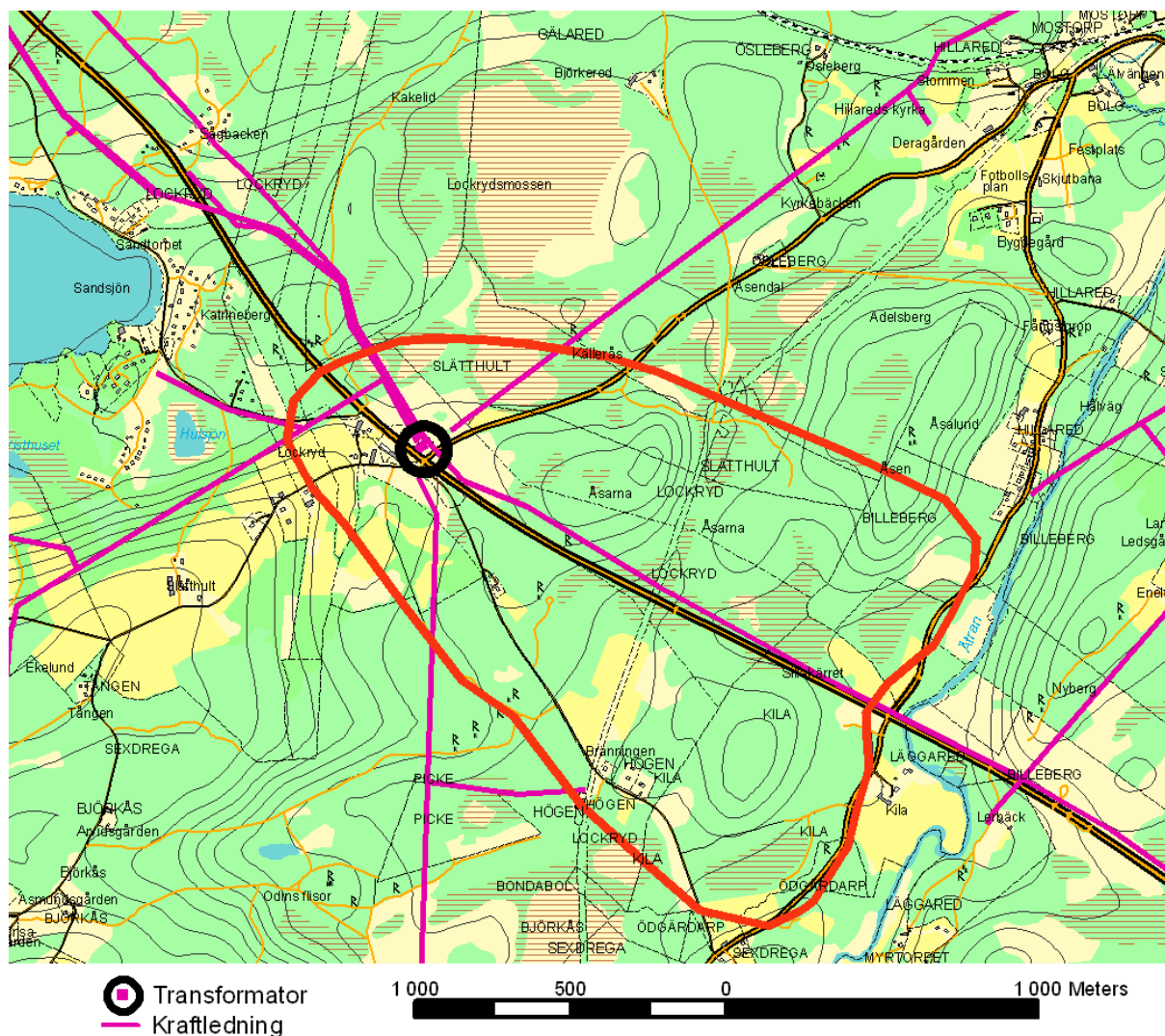
En bussterminal för sex bussar finns i Lockryd. Terminalen används som bytesplats mellan olika busslinjer. Via Lockryd går 5 busslinjer (301 Gislaved-Borås, 302 och 360 Borås-Svenljunga, 303 Borås-Tingarör, 350 Tranemo-Borås).

Parkering

En större parkering med knappt 50 platser finns i anslutning till blomsterhandeln/värdshuset. Vid trädgårdsmöbelaffären finns utrymme för parkering för ett tiotal bilar. En pendelparkering finns även vid bussterminalen.

Teknisk försörjning

Energi



Två 40 kV-ledningar passerar i områdets längdriktning och förenar sig vid den stora transformatorstationen vid Lockryd. Här ansluter även en 10 kV-ledning från Hillared mot Sexdrega.

Kommunens översiktsplan anger 50 meters skyddsavstånd till bostadsbebyggelse för 40 kV:s kraftledning. För större transformatorer rekommenderas ett skyddsavstånd på 150-200 meter.

Vatten och avlopp

Bebyggelsen som finns inom och i nära anslutning till planområdet (Lockryd, Sandsjön, Slåtthult, Högen och Kila) är inte ansluten till det allmänna VA-nätet utan vatten tas från enskilda vattentäkter och avloppet går via infiltration vidare ut i mark och vatten. Situationen kan medföra problem ur miljö- och hälsoskyddssynpunkt.

I översiktsplanen anges att befintliga avloppsanläggningar i kommunen bör inventeras och förbättras efter behov. Vidare säger planen att ny bebyggelse prövas restriktivt. Mindre tillbyggnader som inte påverkar VA-förhållanden kan dock medgivas.

Reningsverk finns i både Sexdrega och Hillared. Ätran är recipient för utsläpp av renat avloppsvatten från båda orterna.

Skyddsområden för vattentäkt finns i Sexdrega och Hillared, men planområdet innefattas inte av dessa.

Telekommunikation

Svenljunga kommun har beslutat om att bredband ska dras till tätorterna i kommunen. Bredband kommer även att dras till Lockryd (från Sexdrega via Lockryd till Hillared).

HÄLSA OCH SÄKERHET

Trafiksäkerhet

Längs Rv 27 finns risk för olyckor, bl a i Kilakorsningen och Lockrydskorsningen. För gång- och cykeltrafik är dessutom övergången järnvägsbanken/Rv 27 riskfylld, eftersom övergången är en plankorsning där tillåten hastighet på Rv 27 är 90 km/h. WSP Samhällsbyggnad gjorde under år 2002 en utredning angående Rv 27 och dess korsningspunkter vid bl a Lockryd på uppdrag av Vägverket. Analyserna nedan grundar sig främst på denna utredning:

Riskbedömningar av korsningen väg 154/1679 och Rv 27

Det råder bristande trafiksäkerhet i korsningen i Kila. Korsningen saknar extra körfält för vänstersvängande trafik på väg 27. Däremot finns ett extra körfält för högersvängande trafik söderut på väg 27 in på väg 154.

50 meter söder om korsningen korsar väg 27 Ätran. Bron har endast två körfält, vilket gör att risken för mötes-, omkörnings- och upphinnandelyckor ökar. Särskilt utrymme för oskyddade trafikanter vid sidan av körbanan saknas på bron. Då det söder om bron ligger en busshållplats, passerar fotgängare vägen i denna trånga sektion. Trafiksäkerheten är således låg även för denna trafikantgrupp.

Enligt olycksstatistik från Vägverket har det under den senaste 10-årsperioden skett olyckor med konsekvenserna; 3 döda, 1 svårt skadad, samt 12 lindrigt skadade.

Riskbedömningar av korsningen väg 1681 och Rv 27

Läget i korsningen i Lockryd, där bussterminal/lokalväg/pendelparkering och centrumanläggning/lokalväg möts omedelbart väster om väg 27, är utformad på ett sätt, som gör den svåröverskådlig och oklar. Bland annat medför utformningen att bussar, som kommer söderifrån på väg 27 eller från väg 1681 och kör in mot bussterminalen, kan tvingas stanna i korsningen på lokalvägen för att släppa fram trafik från centrumanläggningen/lokalvägen. Eftersom flertalet av busslinjerna trafikeras med långa boggiebussar kan en sådan buss, om den måste stanna på lokalvägen för att släppa före annan trafik, nå ut i korsningen med väg 27. Speciellt olyckligt kan det bli om ytterligare ett fordon följer efter bussen i korsningen på väg 27 utan att inse att bussen kanske måste stanna inne på lokalvägen. Se bilden nästa sida. Bilden är tagen söderifrån på östra sidan om väg 27 och visar en boggiebuss som kommer norrifrån och svänger in via lokalvägen mot bussterminalen. För att eliminera riskerna med nuvarande problem behöver en större ändring av vägnätets struktur genomföras.



Problemet anses inte ligga i själva korningen till väg 27 utan precis i anslutningen på den västra sidan, där utrymmet för bussar och trafiken till anläggningarna bedöms vara för litet. Här finns stor risk för trafikolyckor och området bör åtgärdas. För att bedöma typ av åtgärd, effekt och kostnad krävs dock en fördjupad studie av närområdet.

Säkra överfarter för gång- och cykeltrafikanter saknas även vid Lockryd.

Enligt olycksstatistik från Vägverket har det under den senaste 10-årsperioden skett olyckor med konsekvenserna; 5 döda, 3 svårt skadade och 20 lindrigt skadade.

Transporter med farligt gods

En stor del av transporter med farligt gods går genom kommunen via Rv 27. Även på väg 154 mellan Rv 27 och Svenljunga sker transporter med farligt gods. Byggfri zon om 40 m bör hållas till farligt godsled.

Buller

Riksväg 27 är starkt trafikerad och hade 1998 trafikmängder på över 6 000 fordon/dygn, ÅDT på vissa sträckor. Lastbilstrafikandelen är dessutom hög. Den höga trafikmängden tillsammans med de höga hastigheterna – 90 km/h tillåten hastighet större delen av sträckan på riksvägen – medför att området är bullerutsatt.

Bostadsbebyggelse i direkt anslutning till vägen skall inte förekomma. Verksamheter i området är däremot möjliga, eftersom en arbetsplats inte bedöms vara lika känslig för buller och därför inte har samma restriktioner.

Elektromagnetiska fält

I dagsläget finns inga gränsvärden för magnetfält utan försiktighetsprincipen skall tillämpas. Magnetfält avklingar snabbt med avstånden. För att kunna bedöma erforderliga skyddsavstånd krävs information om kraftledningens spänning.

Enligt Arbetsmiljöverket och Strålskyddsinstitutet är transformatorn ett mindre problem än ledningarna, eftersom den kan skärmas av.

Transformatorstationen med tillhörande kraftledningar i Lockryd medför elektromagnetiska fält i närområdet. Den gällande översiktsplanen anger 50 meters skyddsavstånd till bostadsbebyggelse. För större transformatorer rekommenderas ett skyddsavstånd på 150-200 meter. Detta skyddsavstånd behövs främst beroende på det buller som uppstår vid transformatorn.

Föroreningar i mark och vatten

Svenljunga kommun ligger inom en del av västra delen av Sydsvenska höglandet. Dominerande bergarter inom området är svårvittrad gnejs som överlag täcks av ett tunt moräntäcke. Årsmedelnederbörden (900-1000 mm/år) är dessutom hög. Sammantaget medför detta att vegetationens och markens förmåga att motstå den sura nederbörden är dålig inom stora områden.

Enligt gällande översiktsplan finns en deponianläggning med tillstånd som ligger en bit norr om planområdet.

För detta område specifikt finns inget dokumenterat angående föroreningar i mark och vatten.

Radon

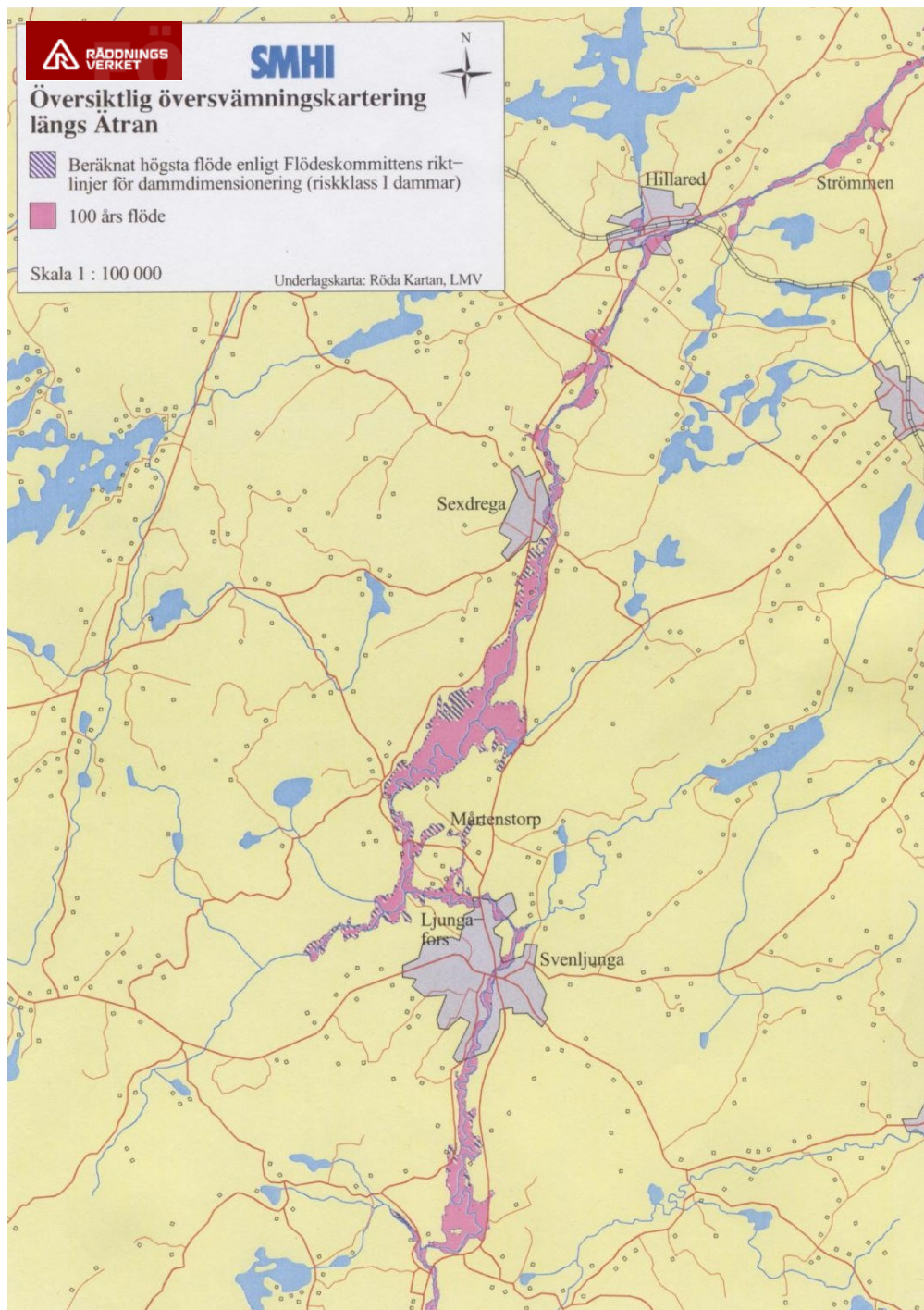
En markradonundersökning är gjord i Svenljunga kommun baserad på fältmätningar gjorda 1996 i ett samarbete mellan Svenljunga kommun och Göteborgs universitet. I rapporten "Markradonförekomst i Svenljunga kommun", Miljö- och hälsoskyddskontoret 98:2, redovisas uppskattade radonhalter till 35-40 kBq/m³ för detta område. Samtidigt klassas aktuellt planområde som högriskområde. I ett högriskområde kan radonhalter överstiga 50 kBq/m³. Sannolikheten är beräknad till 50-75 % att radonhalter överstiger 50 kBq/m³ enligt analysen.

Översvämning och skred

Längs Ätran finns områden med risk för översvämning. Delar av planområdet ligger inom område där det finns risk för översvämningar. Områden med översvämningrisk är redovisat i SMHI:s översvämningsskartering, "Översiktlig översvämningsskartering längs Ätran, sträckan Vist till Kattegatt", upprättad på uppdrag av Räddningsverket år 2000. Beräknat högsta flöde enligt Flödeskommitténs riktlinjer för dammdimensionering (riskklass 1 dammar) samt beräkning av 100-års flöden berör ett mindre område nära Ätran där risk för översvämning

föreligger. Bl a innebär det att sannolikheten för översvämning är ca 63 % på 100 år och 10 % på 10 år i detta område.

Risk för skred är låg i aktuellt område enligt kartor och beskrivningar från Räddningsverket. Skred och ras inträffar främst i branta slänter enligt Räddningsverket vilket inte är fallet vid Ätran inom planområdet. Risken är störst för skred i områden med lera. Här förekommer i huvudsak moränmark. Enligt kommunens ”Grusinventering från 1984, Svenljunga kommun”, redovisas inga kända områden med lera.



Utdrag ur "Översiktlig översvämningsskartering längs Ätran sträckan Vist till Kattegatt", utförd av SMHI på uppdrag av Statens Räddningsverk, 2000. (Kartan är ej skalenligt redovisad i den fördjupade översiktsplanen.) Kartan visar att översvämningrisk finns vid Rv 27 inom planområdets östra del. Copyright Statens Räddningsverk

FÖRSLAG TILL FÖRDJUPAD ÖVERSIKTSPLAN I LOCKRYD

Inledning

Lockryd ligger strategiskt väl i kommunen mellan orterna Sexdrega och Hillared vid Rv 27. Riksvägen är den viktigaste transportleden genom kommunen och området ligger samtidigt nära Borås. Dit arbetspendlar många från stora delar av Svenljunga kommun via Lockryd. En utveckling i området är viktig för kommunen. Planförslaget visar en möjlig utveckling av området. Förslaget jämförs inledande även med ett alternativ – ett s k 0-alternativ – där ingen utveckling sker i det aktuella området.

0-alternativ

0-alternativet beskriver en trolig framtid om projektet inte kommer att genomföras. Det ger också en referensram att ställa planförslaget emot.

0-alternativet innebär att hela planområdet ligger orört. Lockryd kommer inte att byggas ut med några nya etableringar av verksamheter eller bostäder. På sikt kan detta innebära att utvecklingen sker i orterna Sexdrega, Hillared och Svenljunga vilket medför fler tunga transporter i km räknat än vid en lokalisering av verksamheter i Lockryd. En ännu troligare utveckling är att ingen utbyggnad kommer att ske i vare sig Sexdrega, Hillared eller Svenljunga eftersom orterna är små. Dessutom påverkar säkerligen det relativt långa avståndet till Rv 27 negativt vid nyetablering av företag.

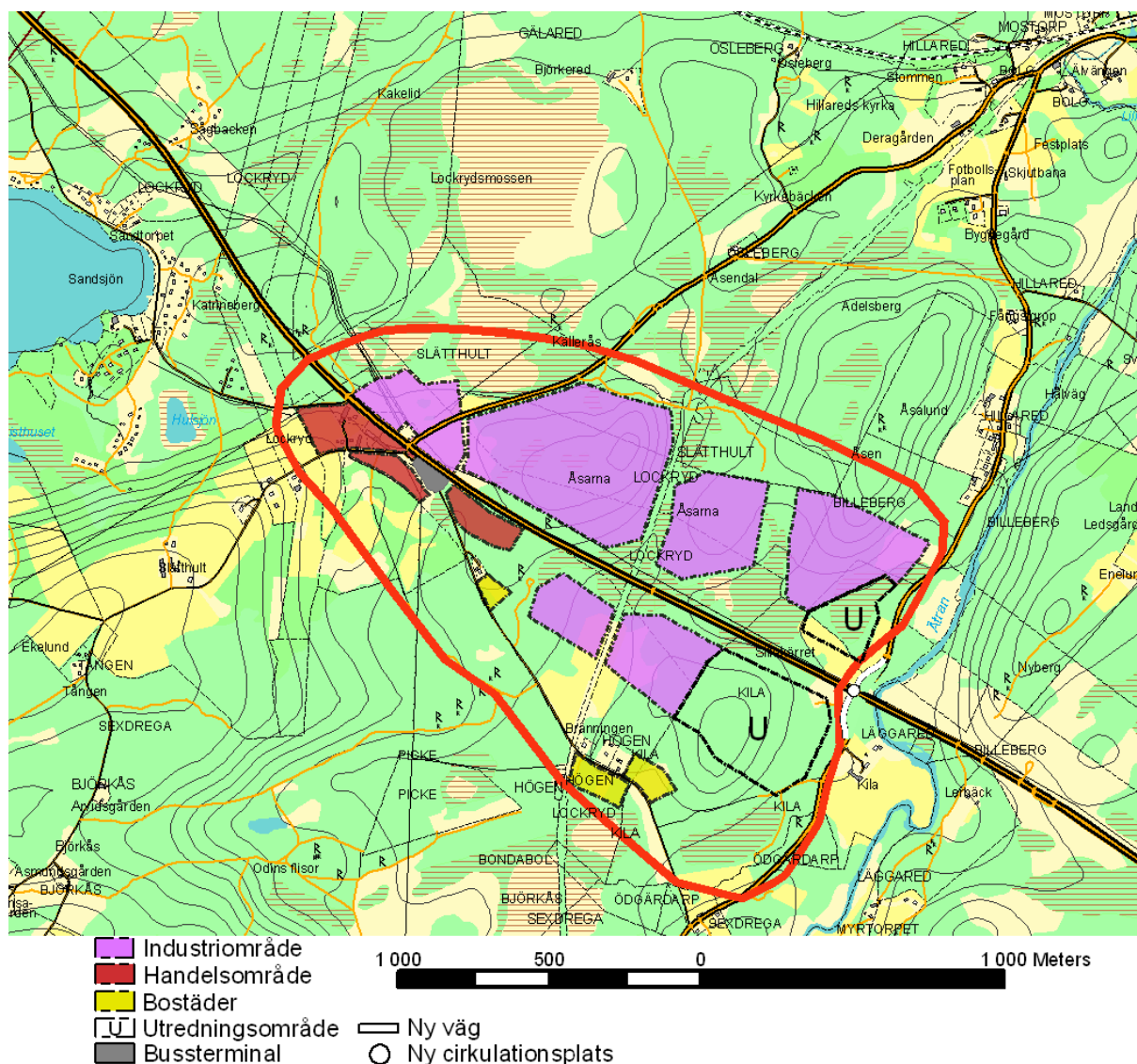
Nya möjligheter kommer att uppstå för andra kommuner genom den ombyggnad av Rv 27 som sker. Närliggande kommuner till Svenljunga kan ”hinna före” med nya verksamhetsetableringar m m. Detta kan innebära att Svenljunga kommun kan gå miste om möjligheten att utvecklas om man inte satsar på en utveckling i ett tidigt läge. Bygden riskerar därmed att stagnera.

Trafikstrukturen kommer att vara densamma med korsningarna i samma läge med samma utformningar. I Vägverkets prognos över framtida trafikmängder på Rv 27 i området kommer år 2010 trafikmängderna att uppgå till 8 425 fordon/dygn, ÅDT på sträckan mellan Lockryd och norrut mot Borås. Söderut kommer trafikmängderna att uppgå till 5 500 fordon/dygn, ÅDT. Detta innebär en trafikökning med drygt 36 % på respektive sträcka.

Hastighetsnivån kommer att vara lika hög som idag. Med den prognostiserade trafikökningen innebär detta troligen att fler incidenter och olyckor än dagsläget uppstår om ingen förändring sker i vägnätet. En fortsatt oordnad trafikföring i korsningslägena kan också öka riskerna för trafikolyckor.

Inga åtgärder kommer att göras angående vatten och avlopp, utan avloppshanteringen kommer att ske i privat regi. Detta innebär att vattenkvaliteten i området riskerar att försämrats och områden i Lockryd och dess närhet, kan utsläppen få konsekvenser för mark och vatten, som t ex den känsliga sjön Lysjön norr om området.

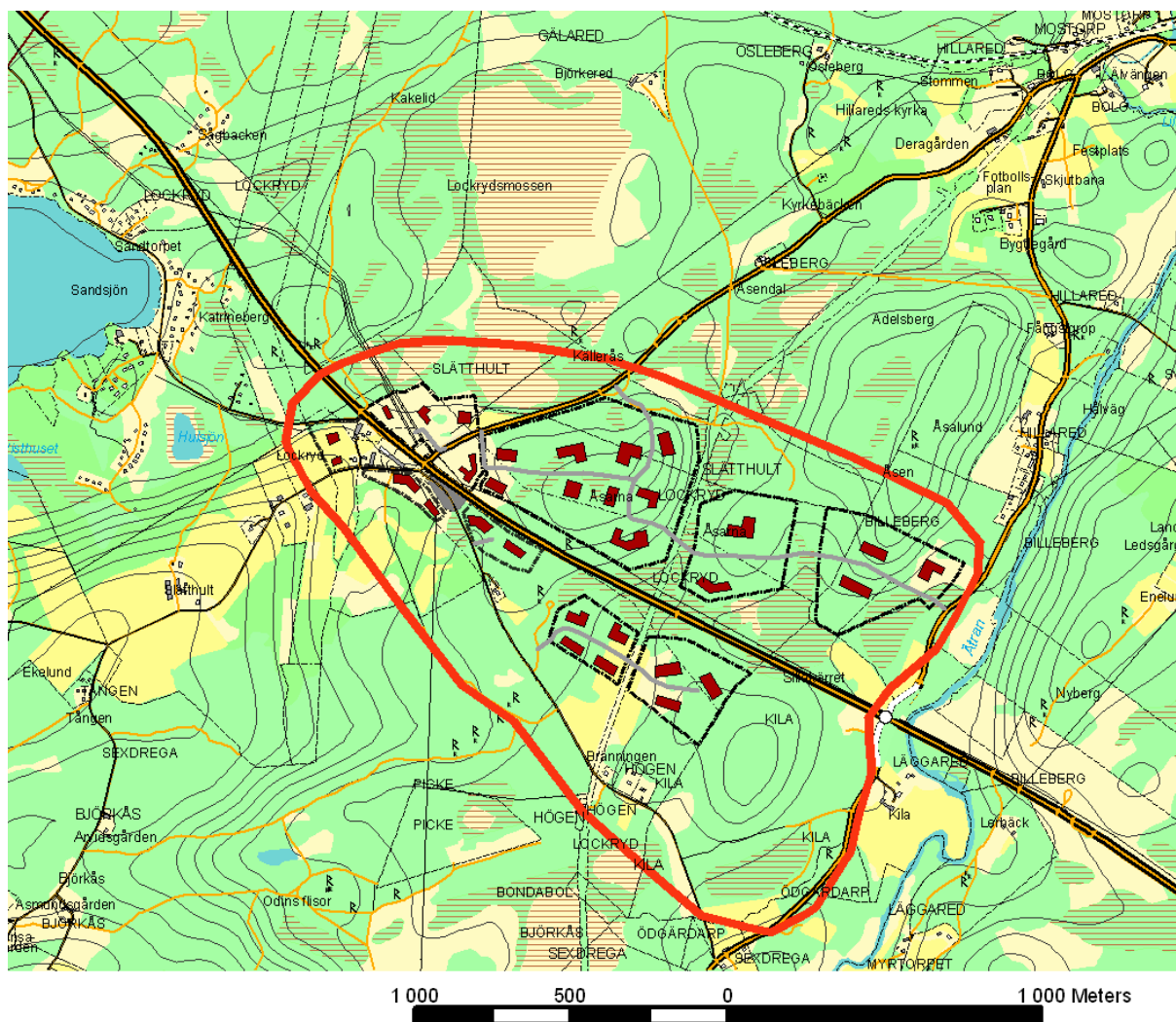
Planförslag



Förslag till fördjupad översiktsplan i Lockryd. Se bilaga för karta i större skala.

Förslaget medger i korthet en utbyggnad i området av framförallt verksamheter med inriktning mot handel och industri. Denna inriktning förordas beroende på områdets karaktär. På grund av mycket trafik, höga hastigheter, tunga transporter, farligt godstransporter, buller m m så lämpar sig området mindre bra för en större exploatering av bostadsbebyggelse. Samtidigt ger området goda möjligheter för verksamheter med transportbehov. Där finns bra annonseringsläge, närhet till Borås och till de större orterna i kommunen – Svenljunga, Sexdrega och Hillared. Avståndet till befintlig bostadsbebyggelse medför dessutom ringa konflikter mellan verksamheter och bostäder. Intill befintliga bostäder inom planområdet bör en viss komplettering kunna ske.

Verksamhetsområden



Idéskiss över en framtida utbyggnad

Industriområden

Industriområden föreslås i de lägen som visas på bilden ovan. I dessa områden bedöms annonseringsläge och tillgängligheten vara god till riksvägen. Detta är kanske de viktigaste aspekterna för nya företagsetableringar. Lokaliseringen av industriområdena som föreslås innebär att transportkrävande verksamheter inte styrs till handelsområdet i Lockryd, vilket har en mer kundanpassad trafik. På så sätt kan störningar i trafiken minskas.

Nya eventuella etableringar rekommenderas att i första hand ligga så nära korsningspunkten i Lockryd som möjligt. Här är bästa annonseringsläget och dessa områden har god tillgänglighet. I efterföljande etapputbyggnader förordas en etablering nära Rv 27 av annonserings- och tillgänghetsskäl.

För att minimera antalet korsningspunkter till Rv 27 bör internvägar mellan industritomterna anläggas. Samtidigt ger internvägarna en bra tillgänglighet för trafiken inom området.

Verksamheter som kan vara lämpliga är t ex företag med stort transportbehov. Företag av denna typ kan dra nytta av tillgängligheten till Rv 27 och närheten till Borås. Med ombyggnaden av vägen ges även en snabbare förbindelse med Göteborg.

Närmast Kila-korset på ömse sidor om riksvägen har planen angivet *utredningsområde*. Skälet är bl a att avvakta ställningstagande om hur Kila-korsets framtida utbyggnad skall ske och dess utrymmesbehov, lämplig angöring etc. Vidare finns en våtmark klass III inom utredningsområdet. I detta område finns även risk för översvämningar. Inriktningen i planen är dock att utredningsområdena skall nyttjas som verksamhetsområde och bedömas som sådana i det framtida planeringsarbetet.

Handelsområden

Vid Lockryd har ett handelsområde vuxit upp i anslutning till riksväg 27. Kommunen lägger stor vikt vid att dagligvaruhandel utvecklas och består i de mindre orterna. För att ge underlag för kommunens beslut beträffande dagligvaruhandel avses kommunens varuförsörjningsplan ses över. Därmed finns förutsättningar att få ett underlag för den fortsatta detaljplaneringen i område och dess handelsområde.

Ett område för handelsetableringar föreslås vid de befintliga verksamheterna i Lockryd. För att minska transporter mellan olika handelsföretag föreslås etableringar att koncentreras till en sida av riksvägen intill nuvarande handelsetableringar. Lokaliseringen ger också ett bra annonseringsläge nära korsningen.

Handelsområdets närhet till bussterminalen ger förutsättningar för resande med kollektivtrafiken att få god tillgänglighet till affärer, butiker m m i området.

Vidare måste en god tillgänglighet eftersträvas för att underlätta för personer med nedsatt rörelseförmåga. Marknivåer, underlag m m måste beaktas i det fortsatta detaljplanearbetet för att kunna skapa god tillgänglighet för personer med nedsatt rörelseförmåga. Detta gäller även inom framtida industri- och bostadsområden.

Bostäder

Inom planområdet finns få befintliga bostäder. Det är av vikt att minimiavstånd hålls mellan bostäder och nya verksamheter. I Lockryd finns några få hushåll som redan är integrerade med de handelsverksamheter som finns. En utvidgning av handel anses inte påverka dessa bostäder nämnvärt. Enstaka kompletteringar kan vara möjliga längs gamla landsvägen mellan Lockryd och Högen. Eventuella kompletteringar bör ske i samverkan med markägare. Skyddsavstånd mellan bostäder och verksamheter måste då beaktas vid planläggning. Boverkets rekommendationer ”Bättre plats för arbete” skall följas.

Övrig markanvändning

De delar som inte är ianspråkta för verksamheter, bostäder eller annat byggande föreslås vara enligt pågående markanvändning. Dessa delar är viktiga att bevara för att bibehålla rekreativsmöjligheten i området och för att upprätthålla spridningsmöjligheter för djur och växter. Grönstruktur bör planeras in i området både i form av den natur som finns mellan

verksamhetsområden och i form av natur inom verksamhetsområdena. Detta ger ett värde och tillskott för miljön inom ett verksamhetsområde av den här storleksordningen.

Landskapsbild

Vid en full utbyggnad enligt förslaget kommer landskapsbilden att förändras påtagligt. Skog kommer att behöva avverkas inom vissa delar och öppen mark kommer att bebyggas. Framförallt påverkas kanske det öppna odlingslandskapet i den nordvästra delen inom planområdet som tydligt ligger i blickfånget för trafikanter. Risken finns att landskapsbilden och trafikantupplevelsen påverkas negativt vid bebyggande av marken. Bevarande av skogsbryn och åkerholmar m m kan fungera som rumsbildande element och som sammanbindande gröna länkar. Då kan det visuella intrycket av storskalighet och hårdexploatering minska.

Genom området går Rv 27 och f d järnvägsbanken. Längs dessa har sparats mark för att möjliggöra ”gröna stråk” som kan minska risken för negativ upplevelse för trafikanter, såväl bilburna som gångare och cyklister. Likaså ger bevarande av våtmarksområden, som finns inom olika delar av området, förutsättningar för sammanhängande vegetationsområden.

Höjdpartierna kan inverka på den visuella upplevelsen av byggnadsvolymer. Byggnaders utformning bör uppmärksammas bl a eftersom den visuella effekten av byggnadsvolymer kan förstärkas genom höjderna i området. Om höjdpartierna i området får vara vegetationsklädda kan byggnader få förankring i platsen och därmed inte så dominerande.

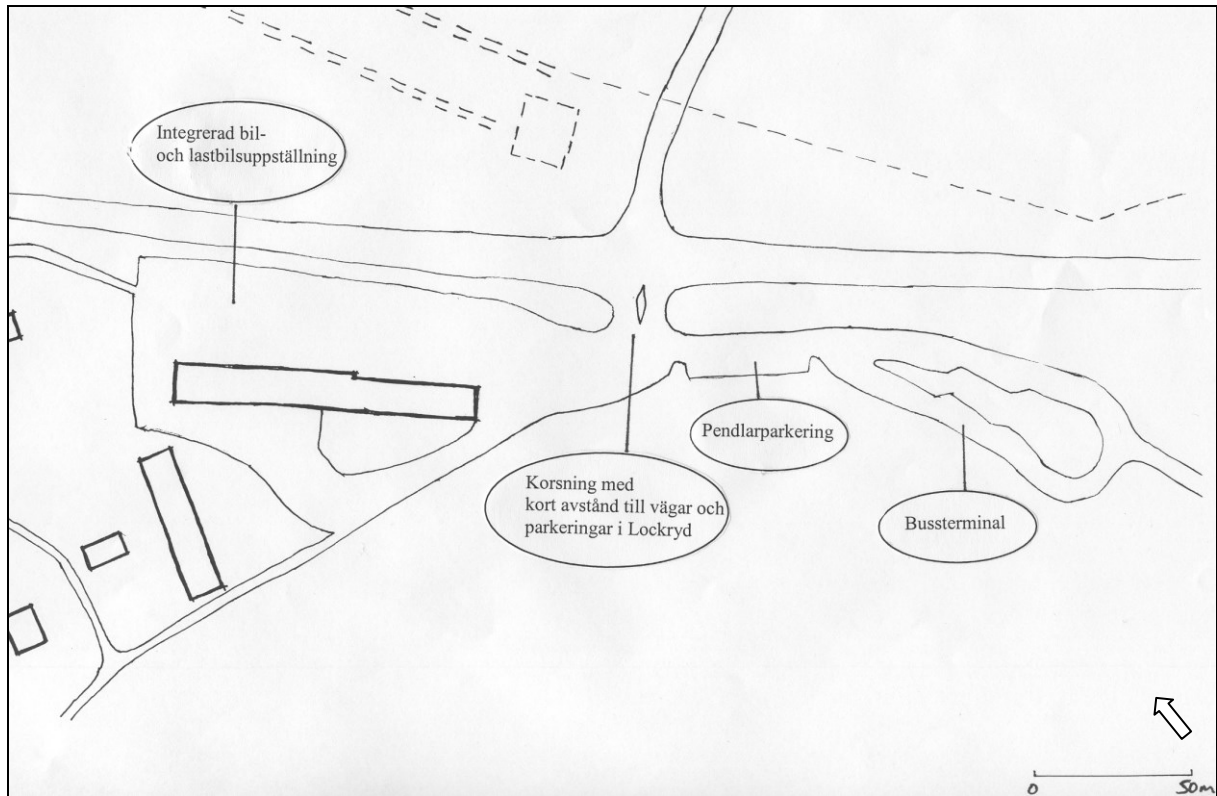
Vid detaljutformning av området skall så långt som möjligt planeras in grönstruktur samt att området ur trafikantperspektiv ges en god visuell upplevelse. Gestaltningsprogram bör ingå i det fortsatta planarbetet för att den visuella upplevelsen ska bli god med tanke på skyltar, flaggspel, fasader etc. 40 meters byggnadsfri zon utmed väg 27 gäller för trafiksäkerheten, men kan samtidigt ge positiva effekter för landskapsbilden.

Vägar och trafik

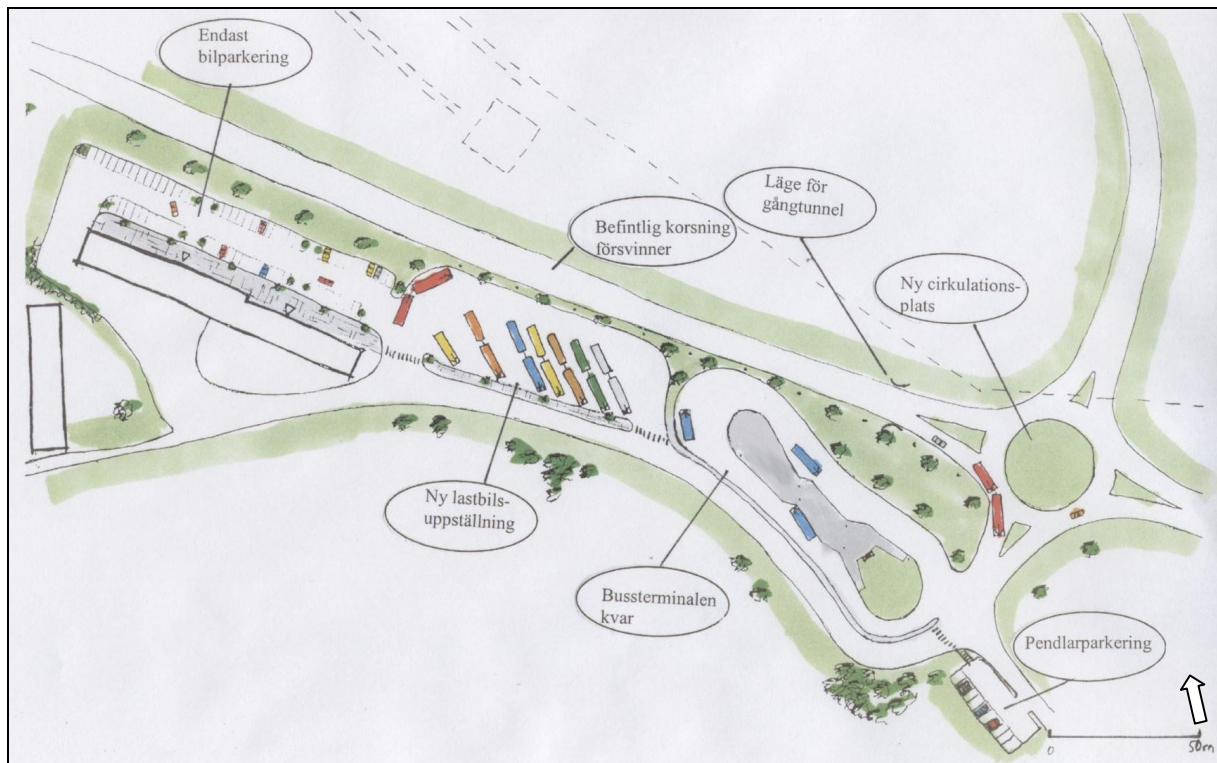
Riksväg 27

Konflikter mellan allmänna intressen och riksintresse uppstår genom att planen tillåter industriändamål på bägge sidor om riksväg 27. Lokal trafik inom industriområdet eller mellan industriområdet och handelsetableringarna kan komma att påverka trafiksäkerheten och framkomligheten på riksvägen. Riksintresset för väg 27 förutsätts tillgodoses i det fortsatta planarbetet.

Lockryd



Befintlig korsning i Lockryd.



Alternativ lösning för korsning m m i Lockryd.

Vägverket utreder frågan angående korsningen i Lockryd. Inriktningen av arbetet i dagsläget är att korsningen i Lockryd förblir en fyrvägs-korsning, i samma läge som idag, som förstärks och görs säkrare. En alternativ lösning av korsningen i Lockryd har dock diskuterats i planeringsarbetet.

Alternativet innebär att en cirkulationsplats placeras söder om nuvarande korsning i höjd med bussterminalens vändplan enligt bilden ovan. Läget skulle ge ett bättre utrymme än vad dagens korsning medger för trafik som kör på den sida riksvägen som handelsverksamheterna ligger.

I denna lösning får bussterminalen i princip samma utformning och funktion som i dagsläget. Trafikmatningen kommer dock att ske söderifrån med anslutning till den alternativa lösningens cirkulationsplats. Tydlig skyltning kommer att krävas för att minimera risken för att bilar ska köra fel och komma in på terminalområdet.

Uppdelningen mellan olika trafikslag såsom busstrafik, lastbilstrafik och kundorienterad biltrafik kan med detta alternativ tydliggöras för att minska konfliktsituationer inom området.

Denna lösning medför att en ny väg tillkommer vid anslutning mellan Hillaredsvägen och detta alternativs cirkulationsplats vid Rv 27. Samtidigt som detta görs bör även en förbättring av Hillaredsvägen ske, t ex bör den få ny beläggning och även rätas ut i vissa avsnitt.

Vid denna lösning behövs en anslutningsväg för transformatorn. Enligt Vattenfall bör vägen vara minst 5 meter bred och som ska klara ett fordon som kräver en svängradie om 10 meter. Den nuvarande delen av Hillaredsvägen skulle då inte vara ansluten med riksvägen.

Föreslagen idé får ses som ett inlägg i diskussionen kring trafikutformningen i Lockryd. Vägverket är huvudman för riksvägen och utreder för närvarande trafikförbättrande åtgärder i Lockryd och i Kilakorset.

Korsningen vid Sandsjön

I Vägverkets förstudie föreslås att korsningen i Sandsjön (den södra anslutningen, vid trädgårdsmöbelaffären) är öppen från alla håll, med vänstersvängfil för söderifrån kommande trafik. En korsning i detta läge kan vara viktig att bibehålla p g a trädgårdsmöbelhandlarens möjligheter att bedriva verksamheten.

Korsningen norr om det aktuella området (korsningen till Sandsjön närmast Borås) föreslås däremot, enligt Vägverket, att stängas.

Korsningen i Kila



Kilakorset föreslås få en cirkulationsplats

I Kilakorset föreslås en cirkulationsplats i enlighet med Vägverkets planer. Med en trolig ökning av trafikmängderna i området, en eventuell anslutning till nytt verksamhetsområde längs väg 1679 samt ur säkerhetssynpunkt bedöms en cirkulationsplats vara en nödvändig åtgärd. Korsningspunkten flyttas något österut p g a utrymmesskäl vid bron över Ätran.

En planskild korsning med på- och avfartsramp samt vägport skulle också vara möjlig att anlägga. Denna lösning medför stort utrymme samt stora kostnader, eftersom det skulle krävas stora ombyggnader vid bron p g a utrymmesbrist och anläggande av ramper m m.

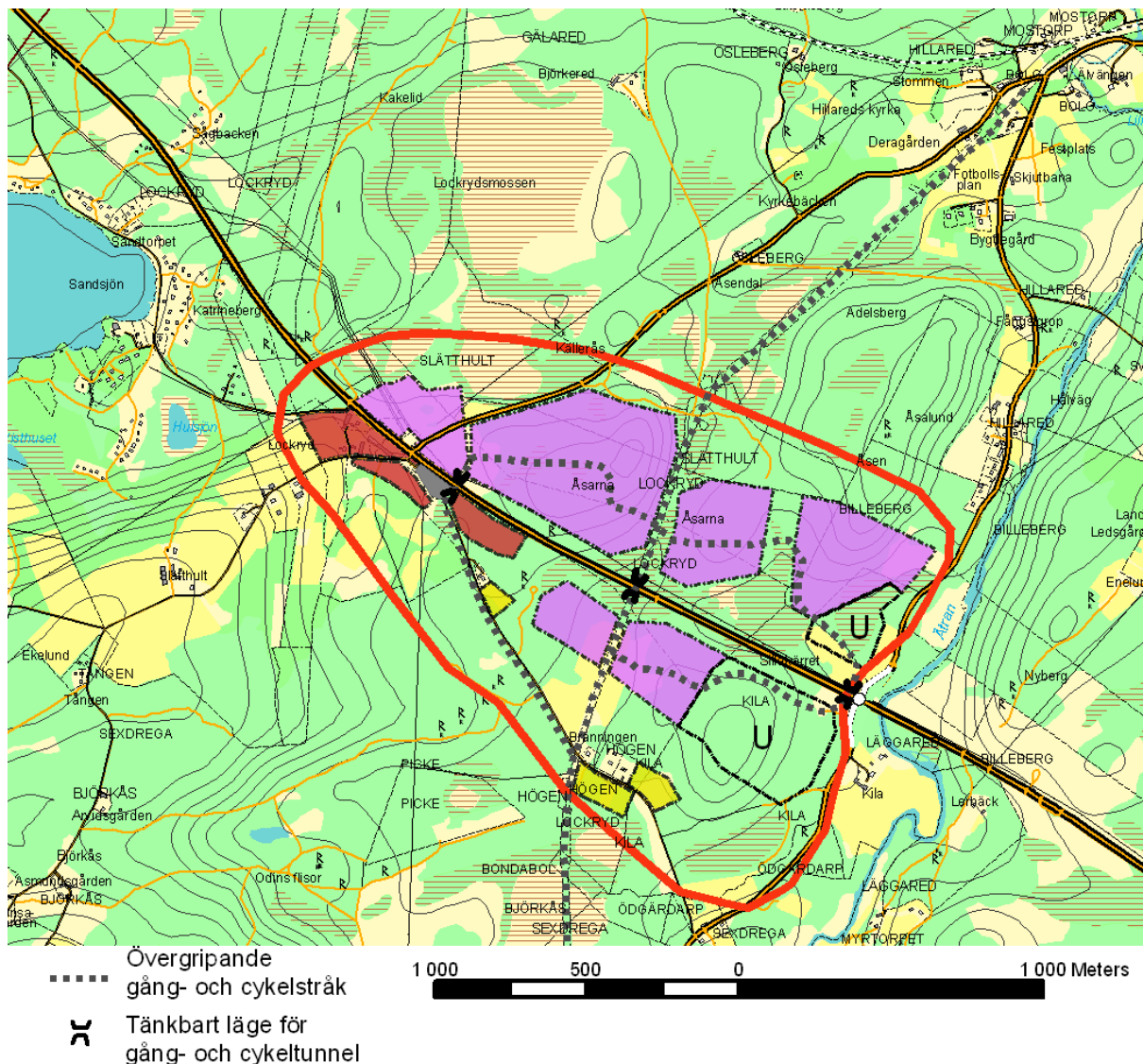
I Kila saknas säkra överfarter över riksvägen för gående till busshållsplatserna på vardera sidan. En tunnel för gång- och cykeltrafiken föreslås, vilket är möjligt att lösa eftersom höjdskillnaderna medger goda förutsättningar för en tunnelanläggning.

Parkering

För nuvarande handelsetableringar avses parkeringsplatser ligga i nära anslutning till byggnaderna för att skapa god tillgänglighet för kunder. Utformning av parkering för lastbilar och bussar i Lockryd bör studeras ingående i samband med framtida detaljplanering för att få en organiserad struktur på trafikförhållandena inne i området. Detta gäller även för de föreslagna industriområdena.

Komplettering av pendlarparkeringen kan bli nödvändig. Ökning av kollektivtrafiken torde förväntas i samband med utvecklingen av planområdet. Lockryds strategiska läge för kollektivtrafiken innebär att ytor för pendlingsparkering bör studeras och utvecklas.

Gång- och cykeltrafik



Vid en utbyggnad av verksamheter i området bör möjligheter ges för gång- och cykeltrafikanter att kunna nå Lockryd på ett smidigt och säkert sätt. Den gamla järnvägsbanken är ett centralt stråk som går genom området och används idag bl a för gång- och cykeltrafik. Detta stråk är tänkbart att i framtiden utnyttja för utbyggnad av järnväg till industriområdet då denna möjlighet kan vara ett bra argument för att få till stånd framtida miljövänliga etableringar. I detta stråk bör även gång- och cykeltrafik innefattas. Hur gång- och cykeltrafik kan lösas internt i områdena får studeras i en senare detaljplaneläggning. Ett medvetet samlat gång- och cykelnät bör finnas i området.

Man bör överväga att anlägga en tunnel för gång- och cykeltrafik i anslutning till järnvägsbanken och/eller vid Lockryd samt Kila.

Teknisk försörjning

Vatten och avlopp

Den nya bebyggelsen föreslås anslutas till det allmänna VA-nätet. Sexdrega avloppsreningsverk bedöms kunna ta emot avloppsvatten från Lockryd. Verket har idag en ledig kapacitet på

ca 800 pe (personequivivalent). Verket i Sexdrega har även bättre funktion än verket i Hillared och är relativt lätt att bygga ut om så skulle behövas. Av miljöhänsyn bedöms det nödvändigt med en VA-anslutning för ytterligare etableringar i området. Om huvudledningar dras till Lockryd finns det fastigheter och industrier utmed sträckan som skulle kunna anslutas till ledningsnätet, vilket skulle kunna påverka fördelningen av kostnaderna.

Dagvatten är det vatten som rinner från tak, vägar och andra hårdgjorda ytor. Ätran bör skyddas mot förorenat dagvatten. Planområdets huvudsakliga avrinningsområde är mot Ätran. I miljöskyddslagen betraktas dagvatten som avloppsvatten. Ett utsläpp behöver inte förprövas, men tillsynsmyndigheten kan ställa krav och t o m förbjuda utsläpp när det ger upphov till *betydande* olägenhet. Förutsättningarna för infiltration inom planområdet bör undersökas. För området bör, trots ovan, ändå inriktningen vid detaljprojektering vara att dagvattnet i möjligaste mån renas lokalt med naturliga metoder som infiltration till grundvattnet eller avdunstning. För att minska den hydrologiska belastningen bör man minimera de hårdgjorda ytorna samt tillskapa goda förutsättningar för rening och vattenavgång med vegetationens hjälp. Då infiltrationskapaciteten kan vara låg i vissa delar av området kan andra metoder bli aktuella, som t ex öppen damm eller separat lamelloljeavskiljare p g a industri med kapacitet för dagvatten. En sådan lösning ger även bra beredskap vid eventuell olyckshändelse. Vid val av metodik bör stor vikt läggas vid dagvattnets föroreningsgrad.

Energi

Tidigare nämnda transformatorstation vid Lockryd ger goda förutsättningar att tillskapa elförsörjning i området. Beroende på typ av verksamheter och dess framtida behov kan frågan om ytterligare behov av elförsörjning komma att behövas. Vid en översyn av nätet etc bör även frågan om ett annat läge av transformatorstationen övervägas.

Gemensamma lösningar för uppvärmning och energiförsörjning bör eftersträvas. Dock bör detta ställas i relation till ekonomiskt och tekniskt möjligt genomförande. Ökad användning av lokalt producerat bränsle bör eftersträvas. Likaså ökad användning av sol- och vindenergi samt förbättring av vattenkraft genom ombyggnad och effektivisering av äldre kraftverk. En ökad användning av torv för bränsle bör prövas. Naturgasanvändning bör undersökas i samband med den rikstäckande utbyggnadstanken.

Om det finns möjlighet att flytta transformatorn vid Rv 27 till en plats längre mot Hillared, möjliggörs yta för byggnader med närhet till riksvägen, vilket skulle ge god tillgänglighet för transporter och bra annonseringsläge. Om inte denna flyttning är genomförbar kommer vissa begränsningar att ske för verksamheter i ett attraktivt läge i området. Framtida ledningsdragningar bör om möjligt ske under mark.

Avfall

Planer för avfallshantering och framtida återvinning bör upprättas, för både planerade verksamhetsområden och för befintliga. Sortering i olika avfallstyper och minimering av borttransporter skall eftersträvas. Avfallshanteringen bör följa kommunens avfallspolicy.

MILJÖKONSEKVENSER

Miljökonsekvenser i detta kapitel redovisar i korta beskrivningar de konsekvenser den föreslagna markanvändningen kan få för miljön. En ”MKB – checklista” har upprättats för att behandla olika ämnesområden. En djupare analys och beskrivning kan bli aktuell vid en efterföljande detaljplaneläggning av området om planen/planerna medför betydande påverkan på miljön, hälsan eller hushållningen med naturresurser.

Lagstiftning, rekommendationer m m

En översiktlig miljöbeskrivning i form av en MKB-checklista har upprättats som underlag för planarbetet.

Utifrån MKB-checklistan har främst följande noterats:

- Planerat användande strider inte mot översikts- och detaljplaner, naturvårdsprogram eller i övrigt känt relevant bakgrundsmaterial.
- Om ingen planering görs för aktuellt område kommer det troligen innebära att verksamhet på sikt i alla fall önskas etableras i området på grund av dess strategiska läge. Med tanke på områdets inramning samt närhet till större vägar torde det inte finnas bättre alternativ.
- Gällande översiktsplan (ÖP) rekommenderar att det aktuella planområdet är lämpligt för utbyggnad av verksamheter.
- Boverkets allmänna råd enligt publikationen ”Bättre plats för arbete” skall tillämpas.
- Beroende på verksamhetens art kan tillståndsprövning komma att ske för anläggning eller åtgärd utifrån miljölagstiftningen.
- Strandskydd gäller för området utmed Ätran med 100 meter. Ny bebyggelse skall hållas utanför strandskyddat område.
- Inom 40 meter från Rv 27 och väg 154 krävs tillstånd från länsstyrelsen för att uppföra byggnader, göra tillbyggnader eller vidtaga andra åtgärder som kan inverka negativt på trafiksäkerheten.

Påverkan på:

Luft

Förhärskande vindriktningar och det stora avståndet till befintliga bostäder torde inte inverka negativt för etableringar i enlighet med planen.

Verksamheter som förorenar luft med giftiga utsläpp bör provas restriktivt vid framtida tillståndsbedömningar.

Buller

Riktvärden enligt Naturvårdsverkets råd och riktlinjer 1978:5 får ej överskridas gällande buller från verksamheter. För trafikbuller gäller att riktvärden följs enligt infrastrukturpropositionen 1996/97:53, antagen av riksdagen 20 mars 1997. Naturvårdsverkets övriga riktvärden för vägtrafik, som innefattar arbetslokaler, beaktas.

Mark

I samband med etableringar kommer jord- och skogsbruk att avslutas inom berörda områden. De geotekniska förutsättningarna måste klarläggas. Framför allt bör särskilt studeras belastning av marken vid byggande inom känsligt låglänt område. Ett verksamhetsområde innebär, beroende på verksamhetens art, risk för förorenad mark. Grundläggningar av byggnader, risk för sättningar, förutsättningar för schakt och uppfyllnad, grundvattenpåverkan o dyl skall beaktas. Risk för radon finns i området.

Tidigare nämnda deponianläggning ligger ca 300 m utanför planområdet och ca 400 m från planerat verksamhetsområde. Mellan planområdet och deponien finns våtmark och deponien ligger lägre än närmaste verksamhetsområde. Med anledning av detta bedöms inte deponianläggningen utgöra någon fara vad gäller förorenad mark och dess påverkan på planområdet. Deponianläggningen bör dock undersökas och bedömas för eventuell åtgärd.

Vatten

Dagvattenhanteringen bör särskilt uppmärksammas. Här bör utredas hur dagvattnet skall tas omhand lokalt. Verksamhetsområdenas vatten och dess omhändertagande bör beaktas. Under framtida detaljplaneläggningen behöver ytterligare utredningar angående vattenhanteringen genomföras. Risk för översvämning av Åtrans närområde bör beaktas.

Natur

Inom området finns flera värdefulla och ekologiskt känsliga naturområden. Bevarande av befintlig vegetation bör eftersträvas så långt som möjligt.

För Lockrydsmossen (klass I) och ängs- och hagmarken (klass III) gäller att samråd måste ske med länsstyrelsen enligt MB 12 kap 6 § om exploatering eller andra åtgärder avses ske som kan påverka dessa områden.

Det måste klargöras var Kyrkebäcken har sitt källområde eftersom bäcken utgör uppväxtplats för öring. Utförligare studier angående Kyrkebäcken och om den kan påverkas av verksamheter och i så fall vilka åtgärder som behövs, bör klarläggas i detaljplaneskedet. En MKB bör göras i samband med planarbetet för känsliga naturområden.

Kulturmiljö

Fornlämningar finns registrerade inom planområdet. Riksintresse för kulturmiljövård beaktas.

Trafikarbete

Utredning bör utföras som beskriver alternativa korsningsutformningar sett ur trafiksäkerhetssynpunkt, tillgänglighetssynpunkt m m vid byggande av nya tillfarter från riksvägen. Människors möjlighet till att arbetspendla med kollektivtrafik måste uppmärksammas, liksom hur gång- och cykelvägar utformas från bl a bussterminalen.

Åtgärder kan komma att krävas på tillfartsvägar i området med tanke på de behov som räddningstjänsten har. Södra Älvsborgs räddningstjänstförbund bör ges tillfälle att medverka i den fortsatta detaljplaneringen.

Slutsatser

Utredningar om trafikarbetet och geotekniken måste utföras. Dagvattenhanteringen bör särskilt uppmärksammas och klarläggas. Fornlämningar bör undersökas. Riskanalys bör genomföras för eventuell översvämning från Ätran. Risk för radon bör uppmärksammas.

Konsekvenser av planförslaget

Natur

Planerat handelsområde inkräktar på den klassade ängs- och hagmarken. Området utgör ett strategiskt viktigt läge i Lockrydskorset samtidigt som det är ett naturklassat område. Intressekonflikten innebär att slutligt ställningstagande kring omfattningen av nyttjandet av marken för handelsändamål får tas i detaljplanearbetet. Eftersom det sannolikt kan finnas biotoper, t ex stenmurar, åkerholmar, måste samråd angående framtida markanvändning ske med länsstyrelsen.

Ingrepp kommer troligen att behöva göras vid en ny trafikföring till Lockryds verksamheter söder om bussterminalen. Dessutom föreslås i detta läge ett etableringsområde som kan komma att göra intrång på ängs- och hagmarken. I Lockryd finns några åkerholmar. För dessa finns ett generellt biotopskydd som måste beaktas vid planläggning. Sannolikt finns fler biotopskyddade objekt än vad som upptäckts. En mer ingående inventering av eventuella biotopskyddade områden och ställningstagande till dessa måste ske i kommande detaljplanearbetet. Länsstyrelsen kan lämna dispens från biotopskyddsbestämmelserna om det finns särskilda skäl.

Våtmarker, framförallt Lockrydsmossen, är känsliga för påverkan. Ingen byggnation redovisas eller avses ske inom Lockrydsmossen. Det är en planeringsförutsättning för kommande detaljplaner i området. I samband med det arbetet skall frågan om hantering av

dagvatten och eventuella processvatten belysas för att inte utgöra påverkan på våtmarker och annan känslig natur. Tekniska lösningar skall studeras som säkerställer på bästa sätt ett skydd för känslig miljö. Våtmarker utöver Lockrydsmossen, berörs i princip endast av område som är redovisat som utredningsområde.

I länet råder markavvattningsförbud med stöd av Miljöbalken. Dispens kan ges av länsstyrelsen om det finns särskilda skäl. Verksamheter som kan vara befogade att anmäla för samråd är i samband med schaktningar och dräneringar. Länsstyrelsen kan komma att beordra verksamhetsutövaren att vidta åtgärder som krävs för att begränsa eller motverka skada på naturmiljön. Verksamhet eller åtgärd som kan komma att väsentligt ändra naturmiljön skall anmälas för samråd enligt Miljöbalken 12 kap 6 §. Är åtgärderna inte tillräckliga och det är nödvändigt för skyddet av naturmiljön, får länsstyrelsen förbjuda verksamheten.

Vidare gäller de allmänna hänsynsreglerna i miljöbalkens 2 kap vilka berör den som bedriver en verksamhet eller vidtar en åtgärd som omfattas av miljöbalkens regelverk. Den som utför eller planerar att utföra en åtgärd som påverkar miljön eller människors hälsa, ansvarar för att hänsynsreglerna beaktas.

I det fortsatta planarbetet är det viktigt att bevara kantskog intill våtmarkerna. Bästa sättet att inte urlaka näringsämnen är att spara vegetation intill vattendrag och mossar. En bård av vegetation tar upp näringsämnen.

I samband med dagvattenhanteringen bör man skapa fördröjningsmagasin, dagvattendammar, sedimenteringsbassänger m m för att rena vatten innan de når mossmarken. Dessa ska ligga på nivå lite över våtmarken för att inte avvattna mossarna. Likaså bör dessa dammar m m förläggas i områden mellan verksamhet och mossmark. Väg dagvatten kan renas genom sedimentering och oljeavskiljning innan det leds vidare.

Inriktningen bör vara att anlägga så få vägar som möjligt i planområdet eftersom vägar medför risk för markavvattning. Vägar bör inte läggas nära mossarna eller vattendrag. Vidare bör de läggas på höjdryggar och på mark med god dränering. Djupa skärningar skall undvikas för att inte förändra grundvattennivån. För att skydda grundvatten finns möjlighet till att täta diken med leror eller andra täta jordmaterial.

Vid vägbyggen kan vägtrummor utgöra vandringshinder för fisk. Inom planområdet finns få vattendrag som kan komma att påverkas av vägtrummor vid anläggande av vägar. Bedömningen är att anläggande av vägar bör kunna styras från dessa vattendrag.

Lockrydsmossen omges av en väldefinierad vattendelare i form av höjder. Det är viktigt med tanke på att bibehålla vattenbalansen att inga djupa dränerande skärningar åstadkommes genom vattendelaren, t ex i samband med vägdragning och anläggande av VA-ledning, så att vatten rinner ifrån istället för till mossen. Exploaterade ytor förutsätts ligga på en högre nivå än mossens nivå så att vattenströmningarna inte ändras.

Vad gäller nivåskillnader och sprängning i samband med exploatering är bedömningen att plansprängning inte är aktuellt. Utbyggnaden avses anpassas till terrängförhållandena och vid sprängning och schaktning kommer det att bli aktuellt med terrassering. Mark mellan exploaterade ytor, som exempelvis sank ytor förutsätts inte fyllas ut, utan bibehålls orörda.

Bedömningen är att en exploatering är möjlig att genomföra utifrån ovanstående regler, riktlinjer, hänsynstaganden och förhållanden.

Kultur

En registrerad fornlämning (domarring med resta stenar) ligger på gränsen till ett av de föreslagna utbyggnadsområden, strax norr om riksväg 27 mittemellan Lockryd och den gamla järnvägsbanken. Åkerholmar som finns i Lockryd kan förutom naturvärden även innehålla kulturvärden. I övrigt berörs inga registrerade fornlämning eller andra kulturvärden inom planområdet.

Att lägga ett stort industriområde i direkt anslutning till riksintresset för kulturminnesvård (Läggared, KP 57) ställer stora krav på områdets utformning. Industriområdet måste utformas så att riksintresset inte påtagligt påverkas.

De föreslagna utbyggnadsområdenas lokalisering bedöms inte påverka riksintresset negativt. Ingen bebyggelse avses ske inom strandskyddad zon kring Ätran, eller inom vägområdet intill riksvägen där byggnadsfri zon gäller. Därmed kan ett respektavstånd till riksintresset hållas. Dessutom finns längs Ätran en vegetationsridå mellan planerade utbyggnadsområden och riksintresset vilket medför visuella hinder mellan områdena. Riksintresset för kulturmiljövård bör dock beaktas i det fortsatta arbetet.

I samband med detaljplanearbetet skall förfrågan om lämplig arkeologisk utredning ställas till antikvarisk myndighet.

Elektromagnetiska fält

Planförslaget medger inga bostäder i närheten av transformator eller kraftledningar. Verksamhetsbyggnaders placeringar får studeras i detaljplan för att ge mest lämplig lokalisering inom de olika områdena. Vilken typ av verksamhet som kan etableras är också beroende på hur man kan utnyttja de områden som ligger i närheten av transformator och kraftledningar. En verksamhet, eller en byggnad, där människor inte vistas under längre stunder under dygnet, påverkas inte på samma sätt av transformator och kraftledningar.

Buller från verksamheter

Planförslaget rekommenderar en inriktning mot industri och handelsverksamheter i området. Med handelsverksamheter i området bedöms att buller kan hållas på lägre nivå. Vad gäller buller från verksamheter gäller att Naturvårdsverkets riktlinjer för bullernivåer följs. Likaså skall ”Bättre plats för arbete” användas för att bedöma vilka verksamheter som kan vara lämpliga i området.

Buller/Luftföroreningar från trafik

Verksamheter inom planområdet bidrar till ökade trafikflöden och därmed ökade luftföroreningar. Samtidigt är en trafikökning med största sannolikhet ofrånkomlig, eftersom

en ombyggnad av Rv 27 sker oavhängigt detta projekt. Ombyggnaden medger kortare restider från trafik söderifrån till både Borås och Göteborg. En utveckling i detta område kan medföra att transporter samlas till en strategisk punkt i kommunen istället för uppdelat i flera orter, vilket kan medföra minskade transporter inom kommunens tätorter.

Lockryd är en viktig knutpunkt för kollektivtrafiken med sin bussterminal. Kan denna trafik utvecklas och fungera som färdmedel till arbetsplatser i området så kan det innebära färre transporter än en situation utan fungerande kollektivtrafik.

I planen finns endast enstaka bostäder föreslagna. Närmaste bostäder som föreslås ligger minst 200 m från riksvägen. Med denna lokalisering bedöms inte bostäderna utsättas för bullerproblem. Bullerutredning bör göras i detaljplaneskedet utifrån planerat byggprojekt. Med hjälp av byggnadstekniska åtgärder bedöms bullernivåerna kunna klaras i området. För bostäder kan uteplatser vändas ifrån vägen. Befintliga bostäder kan vara utsatta för buller från riksvägen vilket bör uppmärksammas i detaljplanearbetet.

För trafikbuller gäller att riktvärden följs enligt infrastrukturpropositionen 1996/97:53, antagen av riksdagen 20 mars 1997. Naturvårdsverkets övriga riktvärden för vägtrafik, som även innefattar bullernivåer för arbetslokaler, får ej överskridas.

Föroreningar till dagvatten

Vid verksamhetsområdena kan hårdgjorda ytor bli vanligt förekommande. Då måste dagvattenhanteringen fungera väl, särskilt om det är mycket trafik på dessa ytor. Risken för läckage av bensin, oljor och andra giftiga ämnen måste omhändertas effektivt. Rekommendationerna är att dagvatten bör omhändertas och renas lokalt. Metoder, restriktioner, materialval för dagvattenhanteringen bör klargöras i detaljplaneskedet. Ett mål i detaljplaneskedet bör vara att minimera utrymmet för hårdgjorda ytor. Vidare bör man sträva efter inslag av vegetation, utreda lämpliga områden för infiltrationsanläggning etc. Se även under konsekvenser för natur sidan 49.

Transporter med farligt gods

Med hänsyn till den trafikintensitet som råder på Rv 27 och väg 154 bedöms risken med transporter med farligt gods inte vara försumbar. "Bättre plats för arbete" anger ett riktvärde på 100 meter eller mer när det gäller ny bebyggelse nära trafikleder till industriområden som producerar eller konsumerar stora mängder farligt gods. Riskbedömningar skall göras i miljökonsekvensbeskrivningar som skall ingå i översikts- och detaljplaner. Bedömningen skall utgöra underlag för att bestämma erforderligt skyddsavstånd till olika typer av bebyggelse. Om ingen riskbedömning gjorts förordas att särskild riskanalys upprättas vid lokalisering av bebyggelse närmare än 100 meter från stora vägar med farligt gods. Dessa riktvärden och rekommendationer bör beaktas vid detaljplanläggningen. Vidare får anses att byggfri zon om 40 m bör hållas till bebyggelse från farligt godsled.

Trafiksäkerhet

Trafiksäkerheten ökar med föreslagna trafikåtgärder, både i Kila och i Lockryd. Hastigheten minskar i dessa korsningspunkters närhet. Ökning av kollektivtrafiken torde förväntas i

samband med utvecklingen av planområdet. Lockryds strategiska läge för kollektivtrafiken innebär att ytor för pendlingsparkering bör studeras och utvecklas såväl som gång- och cykelförbindelserna. Förslag på pendlingsparkering i den principskiss som finns redovisad i handlingarna ger möjlighet till utveckling allteftersom behovet ökar. Planen ger därmed en flexibel lösning på en framtida ökning av kollektivtrafiken.

För gång- och cykeltrafiken gäller att överfarten över riksvägen särskilt skall beaktas. Tunntunnlar under riksvägen för gångtrafik vid järnvägsbanken, vid Lockryd och Kila skulle minska riskerna för olyckor. Med tunnlar minskar även riksvägens barriäreffekt, både rent fysiskt och för den upplevda känslan av hinder.

Ett medvetet samlat gång- och cykelnät bör finnas i området. Den nedlagda järnvägsbanken bör kunna utgöra en samlande viktig länk för detta ändamål.

Skyddsavstånd

I vissa fall förekommer en relativ närhet mellan bostäder och verksamheter. Här är viktigt att lämpliga skyddsavstånd hålls enligt de rekommendationer som anges i ”Bättre plats för arbete”. Handelsverksamheter bedöms inte vara störande.

Friluftsliv/ rekreation

Genom att området tas i anspråk så inskränker det på det rörliga friluftslivet. Genom att närområdet i övrigt består av större naturområden o dyl bör konsekvenserna av en utbyggnad kunna accepteras. Ny bebyggelse skall hållas utanför strandskyddat område, vilket gynnar friluftslivet.

Radon

Med tanke på att området är klassat som högriskområde för radon bör det i detaljplaneskedet klarläggas vilka åtgärder och undersökningar som kan bli aktuella, t ex om radonsäkert byggande måste ske. Varje tomtplats bör då bedömas. Rapporten ”Markradonförekomst i Svenljunga kommun” bör utgöra underlag för kommande planarbete.

Översvämning och skred

Området som berörs av översvämningsrisk är avsatt som utredningsområde i planen. Nyttjandet av detta område skall bedömas utifrån sannolikheten och den konsekvens en översvämning kan ge. Byggnader inom detta område bör undvikas. Markens nyttjande till annat bör studeras närmare i kommande detaljplanearbete.

Risk för skred och ras bedöms som små med tanke på ett relativt långt avstånd till Ätran från planerade verksamhetsområden, och att marken inte sluttar påtagligt denna sida Ätran, samt att marken består av moränmark. Lera utgör störst risk för skred.

Planförslaget i relation till de svenska miljömålen

En etablering medför påverkan på miljön på olika sätt. Vissa av de svenska miljömålen kommer troligen att speciellt beröras av denna plan. Miljömål som bedöms komma att beröras speciellt beskrivs nedan:

Buller kommer att uppstå främst från trafik och eventuellt även från industrier. Bullernivåer från trafik och verksamheter måste följa Naturvårdsverkets riktlinjer samt skyddsavstånd enligt ”Bättre plats för arbete” för att uppnå en *God bebyggd miljö* som är ett av de svenska miljömålen. Vidare bör byggnader och anläggningar utformas på ett miljöanpassat sätt.

Vidare för att få en *God bebyggd miljö* måste naturvärdena i området i största möjligaste mån bevaras och utvecklas. Oexploaterade naturområden som skog och öppen odlingsmark kommer att tas i anspråk. Därför är det viktigt att det finns grönstruktur i och mellan verksamhetsområdena. Exempelvis bevaras våtmarker, lövskogsområden och gröna stråk mellan planerade områden i förslaget.

Även trafiksäker miljö innefattas för att uppnå en *God bebyggd miljö*. Detta eftersträvas i både Lockryd och Kila genom planförslagets samt Vägverkets intentioner.

Utsläpp till luften via trafik och verksamheter berör bl a miljömålens *Begränsad klimatpåverkan* och *Frisk luft*. Oavhängigt detta projekt förväntas trafiken öka i området bl a genom ombyggnaden av riksväg 27. Handelsutveckling i området påverkar trafikarbetet. Människor utanför kommunen kan välja detta område för att handla vilket då ger mer trafik. Samtidigt kan befolkningen inom kommunen välja detta område istället för Borås för inköp, vilket kan generera mindre trafik i kommunen. Att minska arbetspendlingen från kommunen till Borås, öka kollektivtrafikandelen, satsa på gång- och cykelstråk till Hillared och Sexdrega, eftersträva gemensam uppvärmning, kan bidra till att hålla nere utsläppsnivåerna.

De nationella miljömålens *Levande sjöar och vattendrag*, *Grundvatten av god kvalitet* och *Myllrande våtmarker* påverkas av utsläpp till mark och vatten. Genom att avstånd hålls till Ätran och att ingen verksamhet eller åtgärder avses ske i våtmarksområden samt att lokal dagvattenhantering med mål om hög andel vegetation och låg andel hårdgjorda ytor ska ske, ges förutsättningar för att eftersträva nämnda miljömål.

Eftersom verksamheter planeras i området finns miljörisiker med utsläpp till både luft mark och vatten. Verksamheter som förorenar luft med giftiga utsläpp bör som tidigare nämnts prövas restriktivt vid framtida tillståndsbedömningar för att sträva efter miljömålet *Giftfri miljö*.

SAMHÄLLSEKONOMISKA OCH SOCIALA ASPEKTER

En etablering i Lockryd kan innebära både positiva och negativa konsekvenser ur samhällsekonomiska och sociala perspektiv. Tidigare har nämnts att eftersom planområdet är stort till ytan och ligger lokaliserat utanför någon tätort, finns risker för en ökad arbetspendling och ökade inköpsresor i närregionen. Detta kan ge upphov till ökade transporter som påverkar miljön. Ökade utsläpp ger även effekter på människors hälsa.

Samtidigt har kollektivtrafiken ett starkt fäste i Lockryd med busstrafik som trafikerar en större region, och gemensamt samlas i Lockryd. Tillgängligheten för icke bilburna får ses som relativt god i Lockryd. Kortare restider i och med ombyggnaden av Rv 27 ger kollektivtrafiken förbättrade villkor. Kollektivtrafiken har potential att kunna svara för en ökad andel av arbetspendlingen. Genom de relativt korta avstånden mellan Hillared/Sexdrega och planområdet ges även förutsättningar att kunna ta sig till området via gång och cykel.

Risker kan finnas att den handel som finns i omgivande tätorter får konkurrens om intresset förskjuts till ett läge utanför tätorterna.

Nya handelsetableringar behöver dock inte innebära negativa konsekvenser för befintlig handel. Ett nytt handels- och verksamhetsområde kan skapa positiva effekter för närliggande tätorter med människor som flyttar till orten. Närområdet som är attraktivt med skogar, sjöar, Åtran m m kan ge såväl boendemiljöer som arbetsplatser i attraktiv miljö. Vid inflyttning kan underlag skapas för offentlig service, som t ex skola och vård, och även för den kommersiella servicen. Den handel som finns i Lockryd får antagligen förbättrade förutsättningar vid en utbyggnad.

Natur- och rekreationsområden, som är av stort värde för dagens boende i området, tas i anspråk av verksamheter som ger området en helt ny karaktär med stor utbredning om hela planområdet byggs ut enligt förslaget. Man går miste om att använda marken på alternativt sätt. Exploatering av jungfrulig mark innebär även kostnader för grundläggning, infrastruktur m m.

Samtidigt ger området med dess inriktning arbetstillfälle till kommunen. I detta fall ges två tätorter nya möjligheter i ett gemensamt område. Kan ett område utnyttjas av båda orterna kan det vara fördelaktigt. Planområdet är i ett område där en starkt strukturerande befintlig riksväg kan utnyttjas. Området är därmed lättillgängligt. Tidpunkten bedöms också viktig att utveckla området för kommunen eftersom en utbyggnad sker av riksvägen.

Riksväg 27 rätas ut och restidvinster kommer att göras jämfört med dagens läge. Både arbetskraft och varor kan förflyttas snabbare inom närregionen. Den planeras dessutom att byggas säkrare i korsningar och som 2+1-väg med mitträcke. I planförslaget förordas internvägar där endast två tillfarter sker till Rv 27, strukturering av trafikföringen vid Lockryd, gång- och cykeltunnlar m m, vilket innebär minskade risker för olyckor.

SAMMANFATTANDE BEDÖMNING AV FÖRSLAGET

- Ett flertal av kommunens övergripanden mål bedöms kunna tillgodoses genom aktuell plan, bl a att kommunen skall bli mer attraktiv och mer trivsamt för dem som bor här samt locka fler att flytta hit och stanna kvar.
- Bygden ges möjlighet att utvecklas. Riksvägen kommer att byggas om och öppnar för nya möjligheter.
- Vid ombyggnad och förbättring av in- och utfart till Lockryd ges förbättrad och säkrare trafikmiljö.
- Korsningen i Kila får en säkrare trafikföring med cirkulationsplats. Trafiksäkerheten skulle öka med cirkulationsplats även i Lockryd. Tunnlarna för gång- och cykeltrafik både i Kila och i Lockryd ökar trafiksäkerheten ytterligare.
- Om det alternativa läget för cirkulationsplats väljs, skulle den befintliga transformatorn inte ligga i ett av de bättre etableringslägena för verksamheter, eftersom rondellen kommer ett stycke ifrån transformatorn. Kan transformatorn flyttas är förutsättningarna ännu bättre totalt sett i området.
- Mindre påverkan på värdefull natur.
- Landskapsbilden och rekreativmöjligheter kommer att förändras i området.
- Liten påverkan på kulturvärden.
- Trafikökning kan komma att ske i området vid ökade inköpsresor till området. Samtidigt kan arbetspendling till Borås minska vid verksamhetsetablering. Utveckling och satsning på kollektivtrafik och utbyggd gång- och cykelmöjligheter är viktigt för att försöka minska trafikarbetet.
- ”Bättre plats för arbete” skall användas för att bedöma vilka verksamheter som kan vara lämpliga i området.
- Konkurrenssituation kommer att uppstå mellan befintlig och ny handel, men vid en ökad inflyttning till orterna i området kan ge en positiv utveckling för befintlig handel.
- Geotekniskt finns inga större problem.
- Ett visst schaktningsarbete i ängs- och hagmarken väster om bussterminalen blir antagligen nödvändig oavsett läge och korsningsalternativ för att trafikföringen ska kunna fungera i Lockryd.
- Risken för radon måste beaktas inför byggande. Översvämningrisk kan inte uteslutas i planens u-område vid Kila-korsningen.

En samlad bild över intressen, värden, konflikter och planerad utbyggnad finns i bilaga 2.

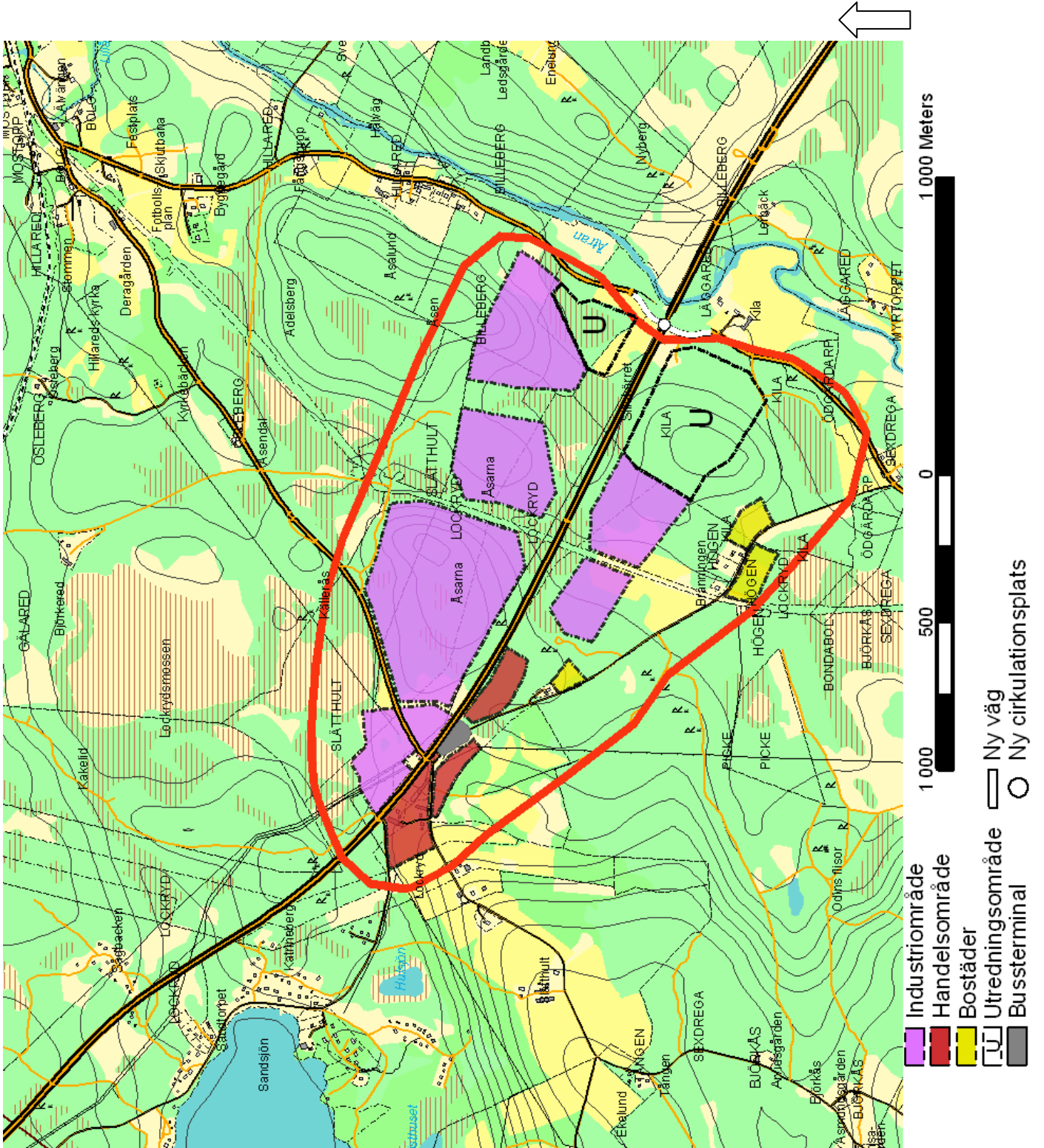
GENOMFÖRANDE

En fördjupad översiktsplan syftar till att tillskapa förutsättningar för en framtida utbyggnad på lång sikt och under en längre period inom ett område.

Efter det att kommunfullmäktige antagit planen kan den fortsatta planeringsprocessen inledas med **detaljplaneförfarande**.

KARTBILAGOR

Bilaga 1 - Planförslag Lockryd



Bilaga 2 - Samlad bild över intressen, värden, konflikter och planerad utbyggnad

(Kartdata över *Mosse klass I och III, Ängs- och hagmark samt Lövskog* är hämtade ur länsstyrelsens kartdatabas.)

