



SVENJUNGA  
KOMMUN

# verksamhetsplan

2012 - 2014

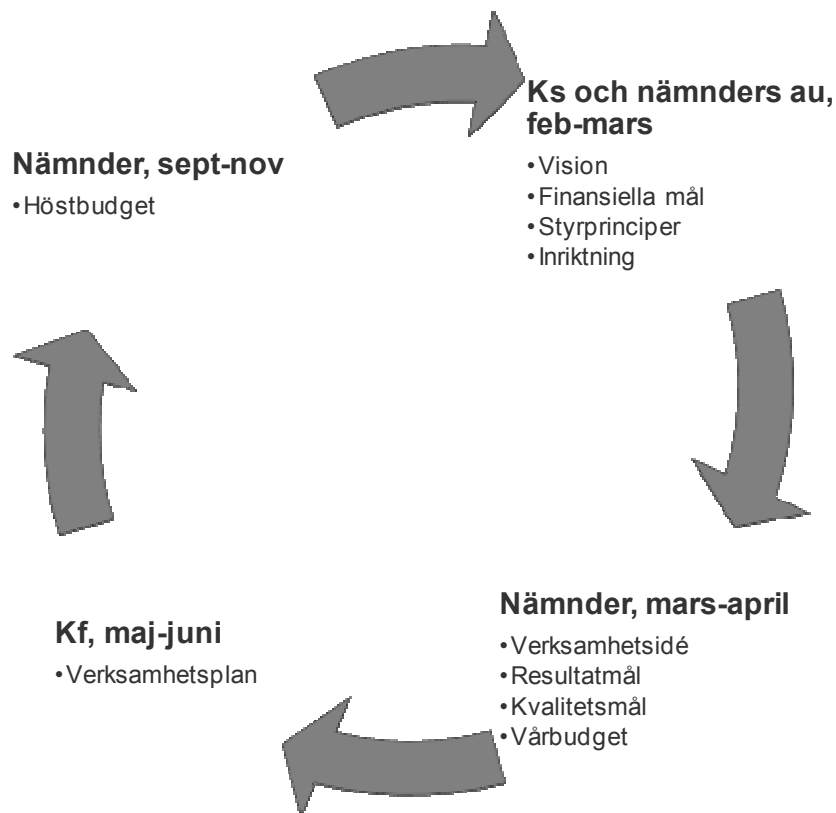


[svenljunga.se](http://svenljunga.se)

<b>1. BESKRIVNING AV PLANERINGSMODELLEN</b> .....	<b>1</b>
<b>2. VISION</b> .....	<b>2</b>
<b>3. PLAN FÖR ATT NÅ EN EKONOMI I BALANS</b> .....	<b>2</b>
<b>4. GOD EKONOMISK HUSHÅLLNING</b> .....	<b>3</b>
4.1. DEFINITION AV GOD EKONOMISK HUSHÅLLNING.....	3
4.2. FINANSIELLT MÅL AVSEENDE DEN ÅRLIGA RESULTATNIVÅN.....	3
4.3. KOMMUNALLAGENS BALANSKRAV OCH KOMMUNENS ÅTGÄRDSPLAN .....	4
4.4. FINANSIELLT MÅL AVSEENDE INVESTERINGAR .....	4
<b>5. EKONOMISKA STYRPRINCIPER OCH FÖRUTSÄTTNINGAR</b> .....	<b>5</b>
5.1. EKONOMISKA STYRPRINCIPER.....	5
5.1.1. <i>Mål kontra resurstilldelning</i> .....	5
5.1.2. <i>Anslagsbindningsområde</i> .....	5
5.1.3. <i>Över- alternativt underskott</i> .....	5
5.1.4. <i>Avgiftsfinansierade verksamheter</i> .....	5
<b>6. GEMENSAMMA INRIKTNINGAR MED RESULTATMÅL</b> .....	<b>6</b>
6.1. GRUNDLÄGGANDE INRIKTNINGAR .....	6
6.2. RESULTATMÅL .....	6
6.3. KVALITETSMÅL .....	6
<b>7. GEMENSAMMA SERVICEGARANTIER</b> .....	<b>6</b>
<b>8. BEHOVSUTVECKLING</b> .....	<b>7</b>
8.1. SKOLA OCH BARNOMSORG.....	7
8.2. ÄLDREOMSORG.....	8
8.3. ÅLDERSSTRUKTUR ALLA INVÅNARE 31/12 2011 .....	8
<b>9. UPPFÖLJNING</b> .....	<b>8</b>
9.1. UPPFÖLJNING .....	8
<b>10. KOMMUNTOTALT OCH PER NÄMND 2012-2014</b> .....	<b>9</b>
10.1. DRIFTBUDGET .....	9
10.2. RESULTATBUDGET .....	13
10.3. BALANSRÄKNING .....	14
10.4. NOTER .....	15
10.5. KOMMUNSTYRELSEN .....	17
10.5.1. <i>Ledningssidé</i> .....	17
10.5.2. <i>Uppdraget</i> .....	17
10.5.3. <i>Inriktningar med resultatmål</i> .....	17
10.5.4. <i>Kvalitetsmål</i> .....	17
10.5.5. <i>Driftsbudget med verksamhetsbeskrivning</i> .....	18
10.6. BARN- OCH UTBILDNINGSNÄMNDEN .....	20
10.6.1. <i>Verksamhetsidé</i> .....	20
10.6.2. <i>Uppdraget</i> .....	20
10.6.3. <i>Inriktningar med resultatmål</i> .....	20
10.6.4. <i>Kvalitetsmål</i> .....	20
10.6.5. <i>Driftsbudget med verksamhetsbeskrivning</i> .....	21
10.7. SOCIALNÄMNDEN .....	23
10.7.1. <i>Verksamhetsidé</i> .....	23
10.7.2. <i>Uppdraget</i> .....	23
10.7.3. <i>Inriktningar med resultatmål</i> .....	23
10.7.4. <i>Kvalitetsmål</i> .....	23
10.7.5. <i>Servicegarantier</i> .....	24
10.7.6. <i>Driftsbudget med verksamhetsbeskrivning</i> .....	25

10.8. SAMHÄLLSBYGGNADSNÄMNDEN.....	27
10.8.1. Verksamhetsidé.....	27
10.8.2. Uppdraget.....	27
10.8.3. Inriktningar med resultatmål.....	27
10.8.4. Kvalitetsmål.....	27
10.8.5. Servicegarantier.....	28
10.8.6. Driftsbudget med verksamhetsbeskrivning.....	29
<b>11. TAXOR.....</b>	<b>31</b>
<b>12. INVESTERINGAR.....</b>	<b>42</b>

## 1. Beskrivning av planeringsmodellen



### Steg 1: dialog om verksamhetsinriktning i februari-mars

I februari inleds planeringsprocessen med en omvärldsanalys som innebär kartläggning och analys av den omvärld som påverkar kommunens ekonomiska och verksamhetsmässiga utveckling. I början av mars sker en gemensam genomgång av föregående verksamhetsår där flertalet av kommunens ledande förtroendevalda medverkar. Syftet är att nå en gemensam bild av nuläget inför den kommande planeringen. Efter bokslutsgenomgången medverkar samma förtroendevalda i de s.k. planeringsdagarna där vision, finansiella mål, ekonomiskt utgångsläge, befintliga och nya verksamhetsinriktningar, etc. dryftas.

Normalt tas inget formellt beslut om verksamhetsinriktningen inför den kommande treårsperioden utan informationen från planeringsdagarna dokumenteras med anteckningar som sedan sprids. De ekonomiska ramar som nämnder skall förhålla sig till i steg 2 är de som finns i befintlig verksamhetsplan, (år tre i planeringsperioden skapas genom en statisk uppräknig av år två med hjälp gemensamma uppräkningsfaktorer för lön, material och tjänster).

- Visionen:** beskriver en tydlig bild av en önskad framtid. Den kommer inte att uppnås inom de närmaste åren utan avser ett längre tidsperspektiv, d.v.s. den anger hur man vill att kommunen skall vara på sikt.
- Finansiella mål:** sätter gränser för konsumtionen och syftar till att fastställa en verksamhetsvolym relaterad till kommunens finansiella ställning.
- Styrprinciper:** avser eventuella förändringar i de regelsystem som påverkar hur nämnder arbetar.
- Inriktning:** är en förväntan eller krav på hur nämndernas tilldelade resurser skall riktas.

**Steg 2: nämnders verksamhetsplaner i mars-april, (vårbudget)**

Med utgångspunkt i diskussionen om verksamhetsinriktning för den kommande perioden tar nämnder fram ett förslag till verksamhetsplan som innehåller verksamhetsidé, resultatmål, kvalitetsmål, drifts- och investeringsbudget, taxor, etc. I början av april sker en avstämning/dialog avseende planeringsarbetet i nämnden där ksau träffar respektive nämnds au.

**Verksamhetsidé:** beskriver varför en verksamhet finns, vad den skall göra och för vem.

**Resultatmål:** är nämndens, (och kommunfullmäktiges), krav på hur inriktningar skall uppfyllas. Resultatmålen skall vara tydliga och uppföljningsbara.

**Kvalitetsmål:** är ett verktyg för nämnder och kommunfullmäktige att över tiden följa hur kärnverksamheten utvecklas. Detta kan, och bör, beskrivas avseende ekonomi, prestation och kvalitet. Nämnders nuvarande kvalitetsmål uppfyller inte dessa kriterier varför en utveckling av mätbara faktorer och angiven önskad nivå krävs under 2011.

**Vårbudget:** är den ekonomiska planeringen i nämnden för de kommande tre åren. Vårbudgeten bereds på ett övergripande, förenklat, plan och syftar endast till att visa på eventuella väsentliga behov av verksamhetsförändringar för att anpassa budget till befintliga ramar.

**Steg 3: kommunens verksamhetsplan i maj-juni**

Med utgångspunkt i dialogen om verksamhetsinriktning och nämnders förslag till verksamhetsplaner bereds under maj månad verksamhetsplanen för hela kommunen för att slutligen fastställas av kommunfullmäktige i juni.

**Steg 4: nämnders detaljbudget i september-november, (höstbudget)**

Under hösten bereder nämnder en mer genomarbetad, detaljerad, ekonomisk plan för det första året i planeringsperioden i syfte att dels skapa tydligare anvisningar till verksamheten, dels utvärdera om det finns behov av omprioritering mellan verksamheter beroende av förändrade behov.

## 2. Vision

**Svenljunga – här finns det godaste livet!**

Svenljunga är den tryggaste, hälsosammaste och vänligaste kommunen i hela Sverige.

Vi har gott om kulturella och sociala mötesplatser. Vi kan välja var och hur vi vill bo. Miljön är viktig i allt vi gör. Vi har ett brett utbud av företag med alla typer av jobb, goda utbildningsmöjligheter och ett smart kommunikationsnät. Vi har en utmärkt servicenivå och är stolta över vår bygd där vi kan förverkliga våra idéer.

## 3. Plan för att nå en ekonomi i balans

Verksamhetsplan 2012-2014 visar på betydande problem med att nå en ekonomi i balans. Samtidigt går kommunen in i perioden med ett återställningskrav inom ramen för balanskravet som sannolikt överstiger 40 mkr. Skeendet har påverkats av flera faktorer, bl.a. har kommunen, trots det höga resultatet 2010, haft en relativt svag ekonomi sen 2009 vilket i kombination med en hög investeringstakt inneburit budgetarbetet 2012-2014 komplicerats.

I dokumentet Verksamhetsinriktning 2012-2014, som utgör grunden för nämnders arbete med sina respektive verksamhetsplaner, har omfattande effektiviseringskrav ställts på kommunens verksamheter i syfte att nå ekonomisk balans. Samtliga nämnder har under november och december omarbetat vårbudgeten efter de ytterligare besparingskrav som har ställts i höstens åtgärds paket.

I samband med de omstruktureringsåtgärder som eventuellt beslutas kommer sannolikt merkostnader att uppstå, framförallt avseende lokalförändringar. Kostnader för omstrukturering av verksamheten som ger en varaktig sänkning av kostnadsnivån kan i vissa fall exkluderas inom ramen för utvärderingen av balanskravet.

På raden "Ytterligare finansiering" i den kommuntotala driftbudgeten nämns ett reviderat utjämningsystem som en möjlig finansieringskälla. Under våren 2011 har en parlamentariskt

sammansatt kommitté presenterat sitt förslag till reviderat inkomst- och kostnadsutjämningsystem. Förslaget innebär en väsentlig skatteintäktsökning för Svenljunga kommuns del om närmare 16 mkr om kommitténs förslag antas i sin hehet. Förändringen föreslås påverka fullt ut redan 2013. Riksdagen förväntas ta beslut i ärendet under hösten 2012.

Tidsbristen under budgetberedningen innebär dessutom att beredningen av resultatmål och kvalitetsmål inte har genomförts för kommunstyrelseförvaltningen.

## **4. God Ekonomisk Hushållning**

### **4.1. Definition av God Ekonomisk Hushållning**

Kommuner skall ange finansiella mål samt mål och riktlinjer som har betydelse för god ekonomisk hushållning. Lagen tar sikte på förmågan att bedriva verksamheten på ett kostnadseffektivt och ändamålsenligt sätt.

I Verksamhetsplanen utgör de finansiella målen och kvalitetsmålen de mått som skall visa om kommunen uppnår god ekonomisk hushållning. Många av kvalitetsmålen kommer dock inte att vara till stöd vid en analys förrän det finns ett antal år som mätning genomförts. I vissa fall finns jämförande statistik i andra kommuner som kan bidra till analysen av Svenljunga kommuns nivå. Resultatmål och servicegarantier bidrar också till att ge en tydligare bild av kommunens verksamhet men avser ofta mer begränsade delar av verksamheten eller en begränsad tidsperiod.

Utöver vad som redovisas i Verksamhetsplan finns i kommunen ett antal styrdokument som vart och ett syftar till god ekonomisk hushållning. Det är dock av praktiska skäl svårt att sammanfatta alla processer i ett dokument.

### **4.2. Finansiellt mål avseende den årliga resultatnivån**

"Det årliga resultatet, efter jämförelsestörande poster, skall motsvara det belopp som krävs för att inflationsskydda ingående balans av eget kapital. Resultatnivån skall dock vara lägst två mkr".

Sen några år tillbaka är målet för Svenljunga kommuns resultatnivå att inflationsskydda det egna kapitalet. Principen som ligger till grund för målet är att den förmögenhet som har skapats av tidigare generationer inte skall urholkas samtidigt som kommande generationer inte skall belastas av dagens konsumtion. Varje generation betalar för sig helt enkelt.

Fr.o.m. 2011 har Kpi bytts ut mot Opi, (Omsorgsprisindex), vilket motsvarar kostnadsutvecklingen i kommunal verksamhet på ett bättre sätt då kostnaden för arbetskraft har en större andel i Opi. Då Opi i princip alltid överstiger Kpi leder det till att kommunen konsoliderar sin ekonomi, alltså ökar eget kapital mer än den genomsnittliga inflationstakten, vilket nämns som en faktor för att uppnå god ekonomisk hushållning enligt lagstiftaren.

### **Tillfälliga avvikelser avseende målet för den årliga resultatnivån**

För 2012 är målet sänkt till minus 9 mkr för att ge organisationen tid att sänka kostnaderna på ett strukturerat sätt. Fr.o.m. 2013 höjs dock målet med tre mkr för att snarast återställa eget kapital i enlighet med balanskravet.

### 4.3. Kommunallagens balanskrav och kommunens åtgärdsplan

Kommunen uppfyllde inte kommunallagens balanskrav år 2008-2009 vilket leder till ett återställningskrav enligt kommunallagens balanskrav. Enligt prognosen för 2011 kommer kravet att öka ytterligare.

(mkr)	2008	2009	2010	Prognos	Budget		
				2011	2012	2013	2014
Enligt resultaträkning	-24,9	-5,1	22,8	-12,7	-9,1	7,2	13,8
Reavinster	-4,2		-10,7	-4,2			
Förändring pensionsskuld intjänad t.o.m. 1997	-0,5	4,1	-10,5	5,6	-0,9	-1,1	-1,7
Avstämning mot balanskrav	-29,6	-1,0	1,6	-11,3	-10,0	6,1	12,1
Akkumulerat återställningsbehov:	-29,6	-30,6	-29,0	-40,3	-50,3	-44,2	-32,1

Fr.o.m. 2013 är kommunens resultatmål tillfälligt höjt med tre mkr utöver det grundläggande målet för att under en tidsperiod återskapa de förluster som uppkommit. Resultatmålet skall betraktas som en lägstanivå. Resultaten kommer förhoppningsvis att vara högre under perioden och således innebära en skyndsammare återbetalning av balanskravet.

Kommunen har tidigare åberopat synnerliga skäl mot bakgrund av att en förstärkning av kommunens finansiella ställning inte är akut och att resultatmålet höjs senare under perioden i syfte att återställa eget kapital. Kommunen åberopar återigen motsvarande skäl. Återställningstiden, som tidigare beslutats till maximalt tio år fr.o.m. 2012, kvarstår även den oförändrad.

### 4.4. Finansiellt mål avseende investeringar

"Investeringsutgifter inom den skattefinansierade verksamheten skall över tiden inte överstiga summan av avskrivningar inom skattefinansierad verksamhet och årets resultat".

De stora engångskostnader som revideringen av beräkningsgrunderna för pensionsrättigheter intjänade innan 1998 förorsakade år 2006-2007 är dock avräknade från de årens resultat.

Ett förenklat men tydligt sätt att mäta graden av egenfinansiering av investeringar är att relatera årliga investeringsutgifter till summan av årliga avskrivningar och resultat. Om dessa summer är lika stora är egenfinansieringen 100% och kommunen kassa har inte påverkats. Det finns fler faktorer som påverkar kassaflödet i kommunen men måttet är tillräckligt exakt för att kunna användas som mål över tiden.

VA, renhållning, skog och exploatering är helt eller delvis taxefinansierade varför finansieringen av investeringar inom dessa verksamheter kan betecknas som utlåning till befintliga eller presumtiva kunder. När kunden betalar avgiften ingår ersättning för kommunens kapitalkostnad varför upplåning av medel inte belastar resultatet i form av finansiella nettokostnader.

Investeringar inom skattefinansierad verksamhet kan inte finansieras på annat sätt än med skatter. Några verksamheter som t.ex. barn- och äldreomsorg är förvisso delvis avgiftsfinansierade men i mycket begränsad omfattning.

Det finansiella målet avseende investeringar går inte att uppfylla under enskilda år då enstaka objekt kan innebära mycket stora utgifter. Dessutom genomförs inte alltid investeringar vid den tidpunkt den är beviljad. Målet skall dock vara styrande över tiden och får en återhållande effekt på investeringsvolymen.

Det ackumulerade utrymmet för skattefinansierade investeringar vid utgången av 2010 var minus 33 mkr beroende av svaga resultat 2008 och 2009 i kombination med en hög investeringstakt. Beviljade investeringsmedel och pågående lokalinvesteringar ligger fortsatt på en relativt hög nivå vilket, i kombination med förväntat svaga resultat 2011-2012, kommer försämra det ackumulerade utrymmet ytterligare. Framtida utrymme för ännu ej beviljade medel är således mycket begränsat och kommer sannolikt att så vara under 5-6 år.

Eftersom kommunens lokalförsörjning har bolagiserats under 2010 kommer även information om årlig investeringsmängd och avskrivning att hämtas från Svenljunga Verksamhetslokaler AB i samband med utvärdering av målet.

## 5. Ekonomiska styrprinciper och förutsättningar

### 5.1. Ekonomiska styrprinciper

Utöver kommunens finansiella mål avseende resultat och finansiering och den grundläggande inriktningen om god ekonomisk hushållning finns ytterligare ett antal regler som påverkar hur och när resurser kan förbrukas.

#### 5.1.1. Mål kontra resurstilldelning

Resultatmål skall uppnås inom beslutad budget. Är detta inte möjligt skall budget prioriteras. Nämnd skall i sådana fall redovisa vad som krävs för att nå mål för omformulering av mål alternativt ytterligare tilldelning av resurser.

#### 5.1.2. Anslagsbindningsområde

Anslagsbindningsområde, m.a.o. inom vilket nämnden utan beslut från kommunfullmäktige kan omfördela resurser mellan enheter/verksamheter, är nämnds nivå. Undantag finns inom kommunstyrelsen där över- alternativt underskott från introduktionsersättning inte kan omfördelas och samhällsbyggnadsnämnden där motsvarande gäller för markreserv, VA-enhet, renhållningsenhet och kostförsörjning.

Kommunfullmäktige kan under verksamhetsåret komma att förändra anslagsbindningsområde för respektive nämnd.

Respektive enhets-/verksamhetsbudget skall inte förändras vid uppföljning. Omfördelning av resurser visas istället genom avvikelser.

#### 5.1.3. Över- alternativt underskott

I enlighet med reglerna för anslagsbindningsområde skall över- eller underskott inom kostenheten balanseras över åren. Maximalt över- eller underskott som balanseras är 3% av enhetens bruttobudget.

Över- alt underskott inom VA-enheten och renhållningsenheten regleras vid bokslut så att ett eventuellt överskott redovisas som en skuld till abonnenterna. Ett eventuellt underskott belastar kommunen men skall återbetalas under kommande år.

#### 5.1.4. Avgiftsfinansierade verksamheter

Kommunens två stora helt avgiftsfinansierade verksamheter, VA och Renhållning, har med hjälp av fördröjda investeringsplaner och genomförda effektiviseringar genererat ackumulerade överskott om totalt 10,3 mkr.

Taxan för renhållning kommer att sänkas med 5% 2012 med målet att helt förbruka överskottet under budgetperioden.

VA-verksamheten är med sin stora kapitalbindning i vatten- och avloppsverk och ledningar, (83 mkr 31/12 2010), känslig för ränteutvecklingen. Under 2010 betalade VA-kollektivet endast 0,71% i ränta men Riksbankens prognoser pekar mot en ränta om c:a 3% 2012 och 4% 2014. Beräkningar visar att en sådan ränteutveckling, trots en årlig höjning av taxan om 3% och ianspråktagande av ackumulerade överskott, leder till finansieringsproblem redan under nuvarande budgetperiod. Mot bakgrund av osäkerheten i investeringstakten, räntans utveckling och inte minst förutsättningarna för att höja taxan, är verksamheten ändå budgeterat med ett nollresultat hela perioden. Det finns dock anledning att noga följa utvecklingen och skapa beredskap för en eventuell kommande skattefinansiering av delar av verksamheten.

VA-taxan behålls oförändrad för normalanvändaren 2012 med en förskjutning mot en högre fast del och lägre rörlig för att bättre motsvara kostnadsstrukturen i VA-verksamheten.



## 6. Gemensamma inriktningar med resultatmål

Inriktningarna nedan är riktade till en, flera eller alla nämnder och är en möjlighet för kommunfullmäktige att styra verksamhetens innehåll samtidigt som resurser tilldelas.

Inriktningarna nedan är riktade till alla nämnder som gemensamt svarar för att resultatmålen uppfylls. Grundläggande inriktningar beskriver hållbar utveckling ur tre olika perspektiv som skall styra och genomföra allt arbete i kommunen. Dessa har dock inte konkretiserats som en egen företeelse i form av resultatmål.

### 6.1. Grundläggande inriktningar

- Öka befolkningmängden
- Öka antalet bostäder och/eller möjligheter till boende
- Prioritera förebyggande insatser för barn och unga i syfte att förhindra framtida lidande

### 6.2. Resultatmål

Resultatmål kommer att beredas i verksamhetsplan 2013-2015.

### 6.3. Kvalitetsmål

I kommunens styrmodell används resultatmål för att visa i vad mån nämnd uppfyller en inriktning. Inriktningen har dock oftast karaktären av att mana till förändring på kort sikt, att öka eller minska viss verksamhet. För att tillgodose lagens intentioner avseende God ekonomisk hushållning och kommunfullmäktiges behov av styrverktyg behöver nyckeltal redovisas som följer upp den breda, löpande, verksamheten i kommunen. En temperaturmätare som visar om det finns delar av kommunens verksamheter som inte fungerar på ett tillräckligt bra sätt.

Nyckeltalen skall i sin tur bli mål för den löpande verksamheten när nämnd och kommunfullmäktige anger vilket värde som skall gälla för den kommande budgetperioden avseende exempelvis enhetskostnad eller graden av kundnöjdhet, (alternativt i vilken riktning nyckeltalet skall förändras). För att skilja mellan resultatmålen, (som endast mäter en inriktnings uppfyllelse), och mål för den löpande verksamheten benämns de senare kvalitetsmål.

*Exempel på lämplig modell för utformning av kvalitetsmål för kommunens kärnverksamheter*

Verksamhet	Kvalitet	Omfång	Kostnad
Inköp	Andel inköp via avtal	Antal fakturor	Administrativ kostnad per inköp
Barnomsorg	Föräldrars nöjdhetsgrad	Andel inskrivna barn	Kostnad per omsorgstimma
Äldreomsorg	Brukarens nöjdhetsgrad	Andel äldre som får omsorg	Kostnad per biståndstimma
Snöröjning	Antal klagomål	Antal dagar som krävt snöröjning	Årskostnad per km

Kvalitetsmål kommer att beredas i verksamhetsplan 2013-2015.

## 7. Gemensamma servicegarantier

Servicegarantier kommer eventuellt att beredas i verksamhetsplan 2013-2015.

## 8. Behovsutveckling

### 8.1. Skola och barnomsorg

#### Antal barn per åldersgrupp och läsår 2012 – 2021 i Svenljunga kommun

Födelseår	Läsår:	11/12	12/13	13/14	14/15	15/16	16/17	17/18	18/19	19/20	20/21
2010	<b>1 år</b>	109									
2009	<b>2 år</b>	117	109								
2008	<b>3 år</b>	89	117	109							
2007	<b>4 år</b>	107	89	117	109						
2006	<b>5 år</b>	103	107	89	117	109					
	<b>Summa</b>	<b>525</b>	<b>422</b>	<b>315</b>	<b>226</b>	<b>109</b>					
2005	<b>6 år</b>	91	103	107	89	117	109				
2004	<b>7 år</b>	100	91	103	107	89	117	109			
2003	<b>8 år</b>	105	100	91	103	107	89	117	109		
2002	<b>9 år</b>	117	105	100	91	103	107	89	117	109	
2001	<b>10 år</b>	125	117	105	100	91	103	107	89	117	109
2000	<b>11 år</b>	114	125	117	105	100	91	103	107	89	117
1999	<b>12 år</b>	125	114	125	117	105	100	91	103	107	89
	<b>Summa</b>	<b>777</b>	<b>755</b>	<b>748</b>	<b>712</b>	<b>712</b>	<b>716</b>	<b>616</b>	<b>525</b>	<b>422</b>	<b>315</b>
1998	<b>13 år</b>	111	125	114	125	117	105	100	91	103	107
1997	<b>14 år</b>	116	111	125	114	125	117	105	100	91	103
1996	<b>15 år</b>	111	116	111	125	114	125	117	105	100	91
	<b>Summa</b>	<b>338</b>	<b>352</b>	<b>350</b>	<b>364</b>	<b>356</b>	<b>347</b>	<b>322</b>	<b>296</b>	<b>294</b>	<b>301</b>
1995	<b>16 år</b>	141	111	116	111	125	114	125	117	105	100
1994	<b>17 år</b>	150	141	111	116	111	125	114	125	117	105
1993	<b>18 år</b>	162	150	141	111	116	111	125	114	125	117
	<b>Summa</b>	<b>453</b>	<b>402</b>	<b>368</b>	<b>338</b>	<b>352</b>	<b>350</b>	<b>364</b>	<b>356</b>	<b>347</b>	<b>322</b>
1992	<b>19 år</b>	159	162	150	141	111	116	111	125	114	125
1991	<b>20 år</b>	151	159	162	150	141	111	116	111	125	114
	<b>Summa</b>	<b>310</b>	<b>321</b>	<b>312</b>	<b>291</b>	<b>252</b>	<b>227</b>	<b>227</b>	<b>236</b>	<b>239</b>	<b>239</b>

Prognos för antal födda barn 2011 och framåt saknas. I tabellen tas inte hänsyn till in- och utflyttning. De stora årskullarna har lämnat förskolan som, om endast hänsyn tas till antal barn, inte kommer att kräva mer resurser. Antalet elever inom grundskolan kommer att minska ytterligare något samtidigt som elevantalet inom gymnasiet har nått sin högsta nivå och nu minskar drastiskt vilket innebär stora omstruktureringsbehov för att inte kostnaden per elev skall stiga oproportionellt mycket.

## 8.2. Äldreomsorg

### Beräknat antal personer över 65 år och äldre år 2010 – 2030

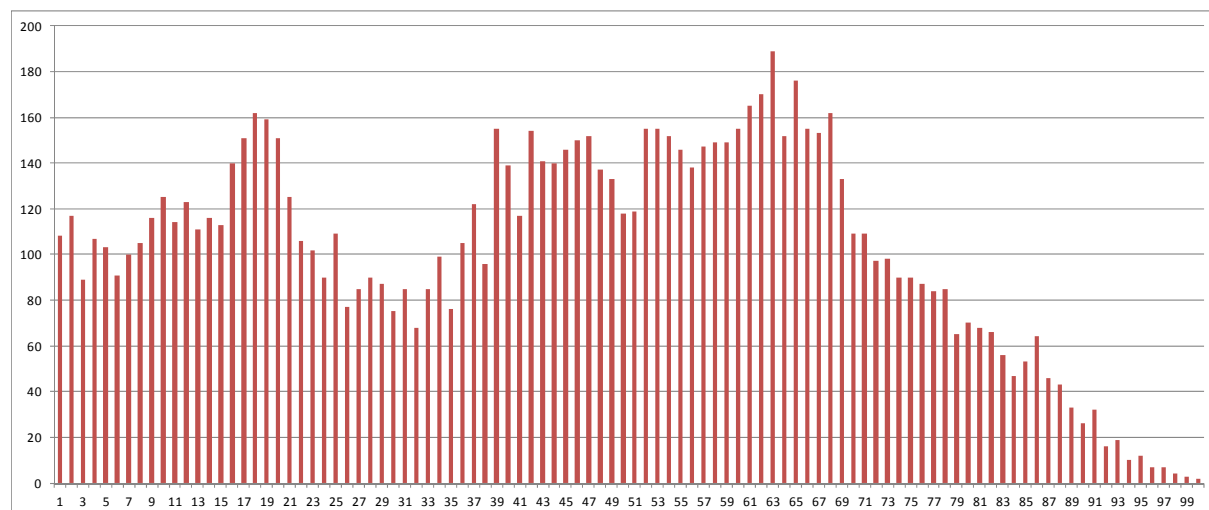
	2010	2015	2020	2025	2030
65-79 år	1 588	1 904	2 045	2 037	1 989
80- år	638	613	655	818	992
<b>Totalt</b>	<b>2 226</b>	<b>2 517</b>	<b>2 700</b>	<b>2 855</b>	<b>2 981</b>

Prognosen är gjord av Scb 2010.

Vid behovsutveckling inom äldreomsorg relaterat till demografisk struktur är antal äldre över 80 år ett lämpligt mått då omsorgsinsatserna per individ har visat sig öka betydligt vid ungefär denna ålder. Den demografiska strukturen är dock inte lika tydligt resursstyrande som inom skola och barnomsorg. Även den allt längre medellivslängden, den medicinska utvecklingen samt inte minst regionens sjukvårds ständiga rationalisering påverkar resurserna inom äldreomsorg.

## 8.3. Åldersstruktur alla invånare 31/12 2011

Diagrammet nedan visar vilken ålder som invånarna i Svenljunga kommun den 31 mars 2011 kommer att ha vid 2011 års slut.



I diagrammet syns den höga puckeln av elever som är på väg genom gymnasieskolan. Staplarna visar också tydligt att många lämnar kommunen efter genomförd skolgång men att de, (och andra), flyttar åter till kommunen efter 15-20 år.

## 9. Uppföljning

### 9.1. Uppföljning

Förutom årsbokslut genomförs en uppföljning efter tre och delårsbokslut efter åtta månader vilka rapporteras till kommunfullmäktige. Delårsbokslutet är i princip strukturerat på samma sätt som årsbokslut men uppföljningen efter tre månader är mindre omfattande och har framförallt fokus på årsprognosen. Utöver nämnda uppföljningar skall respektive förvaltnings ledningsgrupp följa upp verksamheternas ekonomi efter två och tio månader. I de fall väsentliga avvikelser mot budget identifieras skall uppföljningen snarast rapporteras till nämnd/styrelse. Riktlinjerna för uppföljning efter två och tio månader anger en miniminivå. Respektive nämnd/styrelse kan besluta om annan rapportering.

Resultatmål följs upp i både del- och helårsbokslut men kvalitetsmål och servicegarantier endast i helårsbokslut. I samband med uppföljning efter tre- och delårsbokslut efter åtta månader träffar kommunstyrelsens arbetsutskott nämnders och bolags arbetsutskott eller presidie för en muntlig genomgång av rapporten.

## 10. Kommuntotalt och per nämnd 2012-2014

### 10.1. Driftbudget

(mkr)		Utfall 2010	Prognos* 2011 KF 7/11	Budget 2012	Budget 2013	Budget 2014
Kommunstyrelsen		-72,3	-53,7	-50,0	-50,7	-47,8
Barn- och utbildningsnämnden		-203,8	-207,5	-211,8	-214,0	-214,5
Socialnämnden		-196,1	-197,8	-197,3	-200,2	-201,6
Samhällsbyggnadsnämnden			-34,7	-31,9	-32,4	-33,3
Kultur- och fritidsnämnden		-12,5				
Miljö- och byggnadsnämnden		-4,5				
Lokalförsörjningsnämnden		-3,0				
Gemensamma intäkter/kostnader	1	23,9	-17,6	-19,7	-19,9	-28,5
Intern debiterad kapitalkostnad/ränta	2	28,3	6,2	7,1	8,0	9,2
Avskrivningar	3	-23,4				
<b>Verksamhetens nettokostnader</b>		<b>-463,2</b>	<b>-505,1</b>	<b>-503,6</b>	<b>-509,2</b>	<b>-516,5</b>
Skatteintäkter	4	486,3	489,1	490,3	500,7	514,6
Finansnetto	5	-0,4	3,3	4,2	3,7	3,7
<b>Resultat före ytterligare finansiering</b>		<b>22,8</b>	<b>-12,7</b>	<b>-9,1</b>	<b>-4,8</b>	<b>1,8</b>
<b>Ytterligare finansiering **</b>					<b>12,0</b>	<b>12,0</b>
<b>Årets resultat</b>	<b>6</b>	<b>22,8</b>	<b>-12,7</b>	<b>-9,1</b>	<b>7,2</b>	<b>13,8</b>
<b>Specifikation av gemensamma intäkter / kostnader</b>						
Pensionsavsättning intjänad t.o.m. 1997		10,5	-5,6	0,9	1,1	1,7
Utbetalda pensioner		-9,1	-10,2	-10,4	-11,0	-11,6
Årets nya pensioner		-14,5	-14,5	-14,9	-15,6	-16,1
Överskott av internt debiterat PO		21,5	16,7	18,0	18,6	19,5
<b>Delsumma gemensamt</b>		<b>8,5</b>	<b>-13,6</b>	<b>-6,4</b>	<b>-6,9</b>	<b>-6,5</b>
Projektering Viared-Kråkered Rv 27		-0,2				
Åtgärder efter arbetsvärdering				-0,9	-0,9	-0,9
Reavinst försäljning av fastighet		16,8	4,2			
Reaförlust försäljning av fastighet		-0,7				
Ägartillskott bolag		-0,4	-5,0			
Lokalförsörjning (ej sålda fastigheter)				-0,4	-0,4	-0,4
Hyreskostnad BUN			-1,0	-4,2	-4,4	-4,5
Ökad internhyra Mogaskolan, Moga Fritid			-1,5			
Brandskyddsåtgärder soc ökad hyra					-0,1	-0,3
Brandskyddsåtgärder soc direktfakturering				-0,8	-0,8	-0,1
Ombyggnad demensboende ökad hyra					-0,1	-0,2
Ombyggnad demensboende direktfakturering				-2,0		-8,0
Vakanta kontorsum				-0,2	-0,2	-0,2
Bredbandsutbyggnad (ej ramjusterad del)			-0,7			
Friidrottsanläggning					-0,3	-0,7
Fastighetsunderhåll (ökad hyreskostnad)				-3,2	-4,0	-4,5
Kostförsörjningen				-1,5	-1,5	-1,5
Ramjusterande investeringar Gata/Park				-0,1	-0,3	-0,7
<b>Summa gemensamt</b>		<b>23,9</b>	<b>-17,6</b>	<b>-19,7</b>	<b>-19,9</b>	<b>-28,5</b>

\* Prognos 2011 är helårsprognosen i 8-månadersuppföljningen, med undantag för nämndernas prognoser som består av budget 2011 ökad med beviljade tilläggsanslag.

\*\* Ytterligare finansiering utgörs av en mix av rationaliseringar, ökade skatteintäkter, positivt beslut gällande nytt utjämningsystem och ev skattehöjning

<b>Sammanställning av ramförändringar 2012-2014</b>												
	<b>Kommunstyrelsen</b>			<b>Barn- och utbildningsn.</b>			<b>Socialnämnden</b>			<b>Samhällsbyggnadsnämnden</b>		
<b>(tkr)</b>	<b>2012</b>	<b>2013</b>	<b>2014</b>	<b>2012</b>	<b>2013</b>	<b>2014</b>	<b>2012</b>	<b>2013</b>	<b>2014</b>	<b>2012</b>	<b>2013</b>	<b>2014</b>
Enligt kf beslut nov. 10, (ej 2014*):	-50 656	-52 012	-54 188	-208 672	-213 309	-218 101	-195 459	-200 382	-209 816	-32 215	-33 096	-34 443
Förväntad löneökning utöver ram	-289	-489	0	-1 469	-2 348	0	-1 894	-2 863	0	-169	-276	0
Åtgärder efter arbetsvärdering				-201	-209	-217	-344	-357	-371			
Driftsbidrag golfklubbar										-50	-50	-50
Webbsända kf-sammanträden	-150	-150	-150									
Samverkan 7H, turistnäring	-50	-50	0									
Anhörigstöd äldreomsorg							-330	-330	-330			
Västtrafik till VGR	3 768	3 881	3 998									
Effektiviseringskrav	1 013	1 300	1 355	3 130	4 266	4 362	2 932	4 008	4 196	966	1 158	1 206
Summa förändring:	4 292	4 492	5 203	1 460	1 710	4 145	364	458	3 496	747	832	1 156
<b>Ram 23 mars:</b>	<b>-46 364</b>	<b>-47 520</b>	<b>-48 985</b>	<b>-207 212</b>	<b>-211 599</b>	<b>-213 956</b>	<b>-195 095</b>	<b>-199 924</b>	<b>-206 320</b>	<b>-31 468</b>	<b>-32 264</b>	<b>-33 287</b>
Justering effektiviseringskrav	-75	-97	-100							-33	-42	-42
Medfinansering Rv27	-200	-200	-200									
Bredbandsutbyggnad	-4 000	-2 000										
Nya busslinjer	-400	-400	-400									
Friskvårdsbidrag	-200	-200	-200									
Flytt av medarbetare från KS till BUN	448	464	482	-448	-464	-482						
Rättelse förväntad löneökning utöver ram										-61	-99	
Kapitalkostnad exploatering Sandsjön										-387	-375	-364
<b>Tilläggsanslag</b>				<b>-7 000</b>	<b>-6 000</b>	<b>-5 000</b>	<b>-5 000</b>	<b>-4 000</b>		<b>-500</b>	<b>-500</b>	<b>-500</b>
Summa förändring:	-4 427	-2 433	-418	-7 448	-6 464	-5 482	-5 000	-4 000	0	-981	-1 016	-906
<b>Enligt KF beslut 2011-09-05</b>	<b>-50 791</b>	<b>-49 953</b>	<b>-49 403</b>	<b>-214 660</b>	<b>-218 063</b>	<b>-219 438</b>	<b>-200 095</b>	<b>-203 924</b>	<b>-206 320</b>	<b>-32 449</b>	<b>-33 280</b>	<b>-34 193</b>
Besparing åtgärds paket	1 100	1 600	1 700	4 200	5 500	6 400	3 800	4 700	5 700	900	1 200	1 200
Hyreshöjning ombyggnad Moga Fritid										-331	-331	-331
Hyreshöjning ombyggnad Mogaskolan				-1 196	-1 196	-1 196						
Hälsoutvecklingsarbete	-93	-95	-99	40	41	42	43	44	46	10	10	11
Lärarlegitimation				-144	-277	-277						
Bredbandsutbyggnad (från 2011)	-400	-2 300										
Friskvårdsbidrag	200											
Sänkt besparingskrav							-1 000	-1 000	-1 000			
Summa förändring:	807	-795	1 601	2 900	4 068	4 969	2 843	3 744	4 746	579	879	880
<b>Ny ram</b>	<b>-49 984</b>	<b>-50 748</b>	<b>-47 802</b>	<b>-211 760</b>	<b>-213 995</b>	<b>-214 469</b>	<b>-197 252</b>	<b>-200 180</b>	<b>-201 574</b>	<b>-31 870</b>	<b>-32 401</b>	<b>-33 313</b>

(tkr)	Summa alla nämnder		
	2012	2013	2014
Enligt kf beslut nov. 10, (ej 2014*):	-487 002	-498 799	-516 548
Förväntad löneökning utöver ram	-3 821	-5 976	0
Åtgärder efter arbetsvärdering	-545	-565	-588
Driftsbidrag golfklubbar	-50	-50	-50
Webbsända kf-sammanträden	-150	-150	-150
Samverkan 7H, turistnäring	-50	-50	0
Anhörigstöd äldreomsorg	-330	-330	-330
Västtrafik till VGR	3 768	3 881	3 998
Effektiviseringskrav	8 042	10 732	11 119
Summa förändring:	6 863	7 492	13 999
<b>Ram 23 mars:</b>	<b>-480 139</b>	<b>-491 307</b>	<b>-502 549</b>
Justering effektiviseringskrav	-108	-139	-142
Medfinansering Rv27	-200	-200	-200
Bredbandsutbyggnad	-4 000	-2 000	
Nya busslinjer	-400	-400	-400
Friskvårdsbidrag	-200	-200	-200
Rättelse förväntad löneökning utöver ram	-61	-99	
Kapitalkostnad exploatering Sandsjön	-387	-375	-364
<b>Tilläggsanslag</b>	<b>-12 500</b>	<b>-10 500</b>	<b>-5 500</b>
Summa förändring:	-17 856	-13 913	-6 806
<b>Enligt KF beslut 2011-09-05</b>	<b>-497 995</b>	<b>-505 220</b>	<b>-509 355</b>
Besparing åtgärdspaket	10 000	13 000	15 000
Hyreshöjning ombyggnad Moga Fritid	-331	-331	-331
Hyreshöjning ombyggnad Mogaskolan	-1 196	-1 196	-1 196
Hälsoutvecklingsarbete	0	0	0
Lärolegitimation	-144	-277	-277
Bredbandsutbyggnad (från 2011)	-400	-2 300	0
Friskvårdsbidrag	200	0	0
Sänkt besparingskrav	-1 000	-1 000	-1 000
Summa förändring:	7 129	7 896	12 196
<b>Ny ram</b>	<b>-490 866</b>	<b>-497 324</b>	<b>-497 159</b>

Förväntad löneökning utöver ram:	I nämnders ramar finns en viss löneuppräkning sen tidigare men SKL bedömer idag löneökningstakten till en väsentligt högre nivå varför ramar justeras proportionellt mot den högre ökningstakten, (se bilaga 3).
Åtgärder efter arbetsvärdering:	Vissa grupperns löner justeras årligen i december i syfte att motverka diskriminering mellan kön enligt en tidigare gjord arbetsvärdering. Nämnder kompenseras proportionellt mot den högre lön dessa grupper erhåller.
Driftsbidrag golfklubbar:	Se KS § 3, 2011-01-24
Webbsända kf-sammanträden::	Se KF § 14, 2011-01-24
Samverkan 7H, turistnäring:	Se KS § 25, 2011-02-21
Anhörigstöd äldreomsorg:	Soc har sen halvårsskiftet 2009 erhållit ett specialdestinerat statsbidrag avseende anhörigstöd som fr.o.m. 2011 lagts in i kommunens gemensamma skatteintäkt. Soc erhåller därför motsvarande belopp i anslag.
Västtrafik till VGR:	Summorna motsvarar ks budget avseende ägarersättning till Västtrafik under perioden. Kostnaden upphör 2012 då VGR tar över finansieringen via en skatteväxling.
Effektiviseringskrav:	Generellt effektiviseringskrav i syfte att nå ekonomisk balans.
Medfinansiering Rv27	Se KF § 31, 2011-03-07
Bredbandsutbyggnad	Se KF § 57, 2011-05-16, 2011 förbrukas 0,3 mkr av beräknade 3,0 mkr.
Nya busslinjer	Se KS § 96, 2010-09-06, § 65-66, 2011-04-13
Friskvårdsbidrag	Se KS § 64, 2011-04-13, införs först 2013 enligt reviderad budget.
Kapitalkostnad exploatering Sandsjön	Avskrivning och internränta för gator, GC-led och belysning som inte skrivits av mot vinster från tomtförsäljning i Sandsjöområdet.
Hyreshöjning ombyggnad Moga Fritid	Höjd kapitalkostnad p g a ombyggnad Moga Fritid ramjusteras
Hyreshöjning ombyggnad Mogaskolan	Höjd kapitalkostnad p g a ombyggnad Mogaskolan ramjusteras
Lärolegitimation	Riktat statsbidrag för lärolegitimationer ramjusteras.

## 10.2 Resultatbudget

(Tkr)	Not	Utfall 2010	Budget 2011	Budget 2012	Budget 2013	Budget 2014
Verksamhetens intäkter	7	128,1	110,7	112,0	115,0	118,0
Verksamhetens kostnader		-567,9	-569,9	-603,1	-611,2	-621,0
Avskrivningar		-23,4	-20,4	-12,5	-13,0	-13,5
<b>VERKSAMHETENS NETTOKOSTNADER</b>		<b>-463,2</b>	<b>-479,6</b>	<b>-503,6</b>	<b>-509,2</b>	<b>-516,5</b>
Skatteintäkter	4	348,9	346,4	354,1	363,0	375,8
Generella statsbidrag och utjämning		137,4	135,5	136,2	149,7	150,8
Finansiella intäkter	5	0,4	0,6	6,4	6,1	6,3
Finansiella kostnader		-0,7	-0,7	-2,2	-2,4	-2,6
<b>ÅRETS RESULTAT</b>		<b>22,8</b>	<b>2,2</b>	<b>-9,1</b>	<b>7,2</b>	<b>13,8</b>



### 10.3 Balansräkning

(Tkr)	Not	Utfall 2010	Prognos 2011	Budget 2012	Budget 2013	Budget 2014
<b>Tillgångar</b>						
<i>Anläggningstillgångar</i>						
Fastigheter, anlägg. och inventarier	8	281,6	220,6	220,1	240,1	252,9
Finansiella anläggningstillgångar	9	142,2	237,0	227,0	217,0	207,0
<i>Summa anläggningstillgångar</i>		<i>423,8</i>	<i>457,6</i>	<i>447,1</i>	<i>457,1</i>	<i>459,9</i>
<i>Omsättningstillgångar</i>						
Förråd	10	6,4	8,0	10,0	10,0	10,0
Kortfristiga fordringar		33,9	30,0	30,0	30,0	30,0
Likvida medel		0,7	0,0	0,0	0,0	0,0
<i>Summa omsättningstillgångar</i>		<i>41,0</i>	<i>38,0</i>	<i>40,0</i>	<i>40,0</i>	<i>40,0</i>
<b>Summa tillgångar</b>		<b>464,8</b>	<b>495,6</b>	<b>487,1</b>	<b>497,1</b>	<b>499,9</b>
<b>Eget kapital, avsättningar och skulder</b>						
<i>Eget kapital</i>						
Eget kapital	11	46,0	68,8	56,1	47,0	54,2
Årets resultat		22,8	-12,7	-9,1	7,2	13,8
<i>Summa eget kapital</i>		<i>68,8</i>	<i>56,1</i>	<i>47,0</i>	<i>54,2</i>	<i>68,0</i>
<i>Avsättningar</i>						
Avsättningar för pensioner	12	230,6	236,0	236,0	236,0	236,0
Avsättningar för deponier		32,8	30,0	27,0	24,0	23,0
<i>Summa avsättningar</i>		<i>263,4</i>	<i>266,0</i>	<i>263,0</i>	<i>260,0</i>	<i>259,0</i>
<i>Skulder</i>						
Långfristiga skulder	13	24,6	63,5	70,0	80,0	70,0
Kortfristiga skulder	14	108,1	110,0	107,1	102,9	102,9
<i>Summa skulder</i>		<i>132,7</i>	<i>173,5</i>	<i>177,1</i>	<i>182,9</i>	<i>172,9</i>
<b>Summa eget kapital och skulder</b>		<b>464,8</b>	<b>495,6</b>	<b>487,1</b>	<b>497,1</b>	<b>499,9</b>

## 10.4. Noter

### Not 1 Gemensamma intäkter och kostnader

Består huvudsakligen av kommunens pensionskostnader. Fr.o.m. 2005 påverkar förändringen av pensionsskulden intjänad t.o.m. 971231 resultatet. Utbetalda pensioner avser till största delen pensionsrättigheter som är skuldförda i just pensionsskulden t.o.m. 971231 och motverkar skuldökningen. Årets nya pensioner avser i huvudsak avtalspensioner i form av individuell del och förmånsbestämd ålderspension, (FÅP). Dessutom tillkommer eventuellt kostnader för efterlevande- och visstidspension.

På raden "Överskott av internt debiterat PO" redovisas den del av personalomkostnadspålägget, (PO), som är kvar efter att arbetsgivaravgifter och kollektivavtalsenliga försäkringar är betalda. PO är beräknat till en viss procentsats för att motsvara kostnaden för årets nya pensioner. Kommunens PO 2012 är 38,98%.

### Not 2 Internt debiterad kapitalkostnad/ränta

I driftbudgeten belastas respektive verksamhet med interna kapitalkostnader i form av ränta och avskrivning som återförs i sin helhet. Fr o m 2011 bokförs avskrivningen i respektive verksamhet och endast internräntan behöver återföras. Dessutom debiteras internränta och avskrivning månaden efter att en investering har blivit färdigställd även för små objekt. Tidigare skedde debiteringen först året efter färdigställandet för objekt understigande 5 mkr.

### Not 3 Avskrivningar,

Avskrivningarna bokförs fr o m 2011 direkt i verksamheten och återfinns därefter enbart i resultaträkningen. Avskrivning påbörjas fr o m 2011 månaden efter att en tillgång tagits i bruk. Avskrivningstiden bestäms efter bedömning av den ekonomiska livslängden för varje objekt.

### Not 4 Skatteintäkter

Skatteintäkter består av skatteintäkter, utjämningsbidrag- eller kostnader till/från andra kommuner samt generella statsbidrag.

### Not 5 Finansiella intäkter och kostnader, (finansnetto)

Finansnettot utgör skillnaden mellan kommunens intäkter för utlämnade lån, räntebidrag, banktillgodohavanden, övriga placeringar och kostnader för uppräknig av pensions- och deponiavsättning samt bankkredit.

### Not 6 Årets resultat

Skillnaden mellan totala intäkter och kostnader, påverkar eget kapital.

### Not 7 Verksamhetens intäkter och kostnader

Resultatbudgeten visar alla externa intäkter och kostnader oavsett vilken verksamhet de hör till. I driftbudgeten redovisas alla intäkter och kostnader, inkl. interna poster, uppdelat per nämnd.

### Not 8 Fastigheter, anläggningar och inventarier

Med anläggningstillgångar avses tillgångar för stadigvarande bruk eller innehav.

### Not 9 Finansiella anläggningstillgångar

Avser finansiella tillgångar såsom värdepapper och långfristiga fordringar.

### Not 10 Omsättningstillgångar

Med omsättningstillgångar avses tillgångar som inte är avsedda att stadigvarande innehas eller brukas, såsom likvida medel, förråd, tomter för försäljning och kortfristiga placeringar, samt fordringar som förfaller inom ett år.

### Not 11 Eget kapital

Det egna kapitalet påverkas av det enskilda årets resultat.

### Not 12 Avsättningar

Med avsättningar menas skulder som är säkra eller sannolika till sin förekomst men ovissa till belopp eller till den tidpunkt då de skall infrias. Redovisade avsättningar avser pensioner och avslutning av deponier.

**Not 13 Långfristiga skulder**

Kommunens långfristiga skulder består av periodiserade anslutningsavgifter för VA och bankkredit.

**Not 14 Kortfristiga skulder**

Kortfristiga skulder är sådana skulder som förfaller inom ett år, såsom källskatt, arbetsgivaravgifter, semesterlöne- och övertidsskuld, pensionskostnad individuell del, leverantörsskulder, etc.

## 10.5. KOMMUNSTYRELSEN

### 10.5.1. Ledningssidé

**Vi**, kommunens ledande förtroendevalda, tar täten och leder kommunen framåt genom att samordna och prioritera våra gemensamma resurser. **Vi** gör det för att över tiden utveckla kommunen på ett sätt som svarar mot invånarnas behov utan att äventyra befintliga resurser.

**Vi** arbetar för dagens och morgondagens invånare och näringsliv i kommunen.

**Vi** verkar genom att ha ordning och reda på beslut och uppföljning, ta tillvara den kompetens och erfarenhet som finns i organisationen samt ha en kontinuerlig dialog med medborgarna.

**Vi** tror på alla människors lika värde där ärlighet, öppenhet, empati och respekt för varandra skapar förutsättningar för ett gott demokratiskt arbete.

**Vi** vill uppfattas som handlingskraftiga, tydliga och ansvarstagande med blicken fäst mot kommunens långsiktiga vision.

### 10.5.2. Uppdraget

Kommunstyrelsen ansvarar för kommunövergripande ledning, styrning, samordning, planering, utveckling och uppföljning av de kommunala verksamheterna. Till sin hjälp har styrelsen ett kommunstyrelsekontor bestående av stöd inom ekonomi, it, service och information, personal, arbetsmarknad och integration samt näringsliv och landsbygd, inkluderande ett antal specialistfunktioner. Under styrelsen sorterar även räddningstjänst och kollektivtrafik.

### 10.5.3. Inriktningar med resultatmål

- Öka befolkningmängden
- Öka antalet bostäder och/eller möjligheter till boende
- Prioritera förebyggande insatser för barn och unga i syfte att förhindra framtida lidande

Resultatmål kommer att beredas i verksamhetsplan 2013-2015.

### 10.5.4. Kvalitetsmål

Kommer att beredas i verksamhetsplan 2013-2015.

### 10.5.5. Driftsbudget med verksamhetsbeskrivning

Enhet/Verksamhet	(mkr)	Utfall 2010	Budget 2011	Budget 2012			Budget 2013	Budget 2014
				Intäkter	Kostnader	Netto		
Politisk verksamhet		-4,3	-3,7	0,0	-4,0	-4,0	-4,1	-4,2
Stabsfunktioner		-25,9	-29,3	2,2	-34,6	-32,4	-32,5	-28,9
Arbetsmarknad och integration		-1,6	-0,7	9,4	-9,6	-0,2	-0,2	-0,3
Näringsliv- och landsbygdsutv.		-5,7	-3,9	1,5	-5,5	-4,0	-4,3	-4,6
Räddningstjänst		-7,8	-8,1	0,0	-8,4	-8,4	-8,7	-8,9
Oförutsett		-0,6	-1,0	0,0	-1,0	-1,0	-1,0	-1,0
Kollektivtrafik		-4,8	-3,7	0,0	0,0	0,0	0,0	0,0
Ledning och adm. sbf		-1,7	0,0					
Gata/park		-17,9	0,0					
VA		0,0	0,0					
VA industri		0,0	0,0					
Renhållning		0,0	0,0					
Kostförsörjning		-1,0	0,0					
Markreserv		-1,0	0,0					
<b>Summa nämnd</b>		<b>-72,3</b>	<b>-50,4</b>	<b>13,1</b>	<b>-63,1</b>	<b>-50,0</b>	<b>-50,7</b>	<b>-47,8</b>
<b>Ram</b>		<b>-71,6</b>				<b>-50,0</b>	<b>-50,7</b>	<b>-47,8</b>
<b>Avvikelse</b>		<b>-0,7</b>				<b>0,0</b>	<b>0,0</b>	<b>0,0</b>

#### Politisk verksamhet

Kommunfullmäktige är kommunens högst beslutande organ och avgör bl.a. alla frågor som rör utdebitering, resursfördelning mellan facknämnder och dess verksamhetsinriktning. Kommunfullmäktige består av 33 ledamöter som sammanträder c:a 8 ggr/år.

Revisionen arbetar på uppdrag av kommunfullmäktige och följer upp på vilket sätt styrelse och nämnder fullföljer kommunfullmäktiges beslut.

Kommunstyrelsen bereder alla ärenden inför kommunfullmäktige och har dessutom ett samordnande ansvar för kommunens facknämnder. Kommunstyrelsen består av 9 ledamöter som sammanträder c:a 10 ggr/år. Arbetsutskottet består av 3 ledamöter som sammanträder c:a 20 ggr/år.

Inom övrig politisk verksamhet ryms även valnämnd och partistöd, (miljöutskott, intern myndighetsnämnd och samverkansnämnd).

#### Stabsfunktioner

Service- och informationsenheten driver och ansvarar för ett antal huvud- och delprocesser som utredningar, kvalitetssamordning, ärendehantering, (diarium, arkiv, beslutsprocesser), och information. Andra verksamhetsområden är överförmynderi, konsumentrådgivning, skuldsanering, eu-samordning, juridiska frågor, beredskap och säkerhet, grafisk formgivning, statistik och folkhälsosamordning.

IT-enheten har som uppdrag att på ett kostnadseffektivt sätt drifva och säkra kommunens alla IT-system och tillhandahålla en IT-infrastruktur och tekniskt stöd för kommunen. IT-enheten driver, samordnar och bistår kommunens verksamheter med kompetens i det strategiska arbetet med IT-utveckling.

Ekonomienheten administrerar budget- och redovisningsprocessen i respektive nämnd och kommun-gemensamt och svarar för att kommunens flöden av in- och utbetalningar genomförs på ett korrekt och effektivt sätt. Enheten ansvarar även för den kommunövergripande inköpsorganisationen, dock köps större delen av behovet av upphandlingstjänster av Borås Stad.

Personalenheten har det övergripande ansvaret för personalfrågor och handhar bl.a. arbetsrätt, pensioner, lönehantering, förhandlingar, kompetensutveckling, rehabilitering, arbetsmiljöfrågor och friskvård. Rollen är fördelad mellan att vara omvärldsbevakare, intern servicefunktion och att arbeta med policyfrågor.

**Arbetsmarknad och integration samt näringsliv- och landsbygdsutveckling**

Utvecklingsenheten ansvarar för övergripande och strategiska utvecklingsfrågor där näringslivsutveckling, boendeutveckling, turism och internationell samordning tillvaratas ur ett internationellt, regionalt och hållbart perspektiv.

Utvecklingsenheten har även det samlade ansvaret för flyktingmottagning och arbetsmarknadsåtgärder. I rollen ingår allt från omvärldsbevakning till handläggning av bidrag/ersättningar. Samverkan både internt och med externa aktörer (arbetsförmedlingen, vården och grannkommuner) är viktiga förutsättningar för att nå ett lyckat resultat.

**Räddningstjänst**

Räddningstjänst bedrivs i form av kommunalförbundet, "Södra Älvsborgs räddningstjänstförbund", där Svenljunga ingår tillsammans med Bollebygd, Borås, Tranemo, Ulricehamn och Mark. Svenljunga kommuns andel av förbundet är 6,11 %.

**Kollektivtrafik**

Genom lag (1997:734) skall det i varje län finnas ett länstrafikbolag. Västtrafik ägs till 50% av de 49 kommunerna i Västra Götalands län och till 50% av regionen. Planering, beställning och uppföljning samordnas av Service- och informationsenheten.

**Oförutsett**

Under budgetperioden budgeteras för oförutsedda kostnader. För att dessa medel skall få tas i anspråk krävs beslut i kommunstyrelsen. Medlen är inte enbart avsedda för kommunstyrelsens verksamheter utan kan även användas av andra nämnder.

## 10.6. BARN- OCH UTBILDNINGSNÄMNDEN

### 10.6.1. Verksamhetsidé

Att göra en bra förskola/skola bättre genom att tydliggöra allas delaktighet och ansvar för att skapa de bästa förutsättningar för utveckling och lärande, som det uttrycks i läroplaner och skolplan, som en förberedelse inför arbete eller fortsatta studier.

Skapa en miljö som präglas av värme, hjälpsamhet och glädje som stimulerar till inläring och självförtroende.

Att inom vuxenutbildningen erbjuda efterfrågestyrd utbildning samt att genom en kombination av distansutbildning och närutbildning skapa optimala förutsättningar för varje studerande att nå sitt individuella studiemål samt främja tillväxt och livskraft i Svenljunga kommun

Att utveckla musikskolan till en kulturskola med ytterligare konstarter.

### 10.6.2. Uppdraget

Barn- och utbildningsnämnden har det politiska ansvaret för förskoleverksamhet, förskoleklasser, grundskola, särskola, skolbarnomsorg, gymnasieskola, kommunal vuxenutbildning, svenskundervisning för invandrare, särvtux, vuxnas lärande och musikskola.

Nämndens arbete regleras av skollagen, andra lagar och författningar, läroplaner samt de riktlinjer kommunfullmäktige fastställt.

### 10.6.3. Inriktningar med resultatmål

#### Inriktningar

- Öka befolkningmängden
- Öka antalet bostäder och/eller möjligheter till boende
- Prioritera förebyggande insatser för barn och unga i syfte att förhindra framtida lidande

#### Resultatmål på förebyggande insatser

- Andel rökfria elever i åk 9
- Andel alkoholfria elever i åk 9
- Andel elever som fullföljt gymnasieutbildningen inom 4 år
- Andel elever som uppnått grundläggande behörighet till universitet- och högskoleutbildning

### 10.6.4. Kvalitetsmål

	Kvalité	Omfång	Kostnad
<b>Förskola</b>	Föräldrars nöjdhet med verksamheten.  <i>(Mäts med enkäter varje udda år. Skala 1-5.)</i>  Andel årsarbetare med pedagogisk högskoleutbildning.	Andel inskrivna barn av samtliga barn i åldern 1-5 år	Kostnad per inskrivet barn
<b>Grundskola</b>	Måluppfyllelse i alla ämnen åk 9  Genomsnittligt meritvärde  Andel årsarbetare med pedagogisk högskoleutbildning	Elevers nöjdhet med verksamheten  Föräldrars nöjdhet verksamheten  <i>(Mäts med enkäter varje udda år. Skala 1-5)</i>	Kostnad per elev totalt <i>(exklusive skolskjuts)</i>  Kostnad inklusive skolskjuts

<b>Gymnasiet</b>	Andel elever som går på introduktionsprogrammet "individuellt alternativ" i förhållande till inskrivna på gymnasiet	Andel inskrivna på gymnasiet i förhållande till befolkningen i åldersgrupp 16-19 år	Genomsnittlig elevkostnad på gymnasiet
	Andel elever som har "individuellt alternativ" som går vidare till gymnasiet		

**Riktvärden:**

Utfallen på Barn- och utbildningsförvaltningens enkätsvar till barn, elever och föräldrar skall ligga över 4,0 på en skala 1-5.

Andel årsarbetare med pedagogisk högskoleutbildning inom förskolan skall uppgå till 75 %.

Andel årsarbetare med pedagogisk högskoleutbildning inom grundskolan skall uppgå till 100 %.

Måluppfyllelse i alla ämnen åk 9 skall ligga 5 % över förväntat värde.

Genomsnittligt meritvärde skall ligga 5 enheter över förväntat värde.

Andel elever som går på introduktionsprogrammet (förutom PRIV) i förhållande till inskrivna på gymnasiet skall uppgå till max 6 %

Andel elever som går på introduktionsprogrammet (förutom PRIV) som går vidare till studier eller annan sysselsättning skall uppgå till 35 %

Andel inskrivna på gymnasiet i förhållande till befolkningen i åldersgruppen 16-19 år skall uppgå till 95 %.

**10.6.5. Driftsbudget med verksamhetsbeskrivning**

Enhet/Verksamhet	(mkr)	Utfall 2010	Budget 2011	Budget 2012			Budget 2013	Budget 2014
				Intäkter	Kostnader	Netto		
Politisk verksamhet	-0,2	-0,3	-0,3	0,0	-0,3	-0,3	-0,3	-0,3
Ledning och administration	-12,3	-12,1	-12,1	0,5	-13,4	-12,9	-13,9	-14,4
Förskola/fritidshem	-36,7	-39,0	-39,0	9,1	-51,5	-42,3	-43,7	-43,5
Grundskola	-89,1	-86,7	-86,7	1,2	-89,8	-88,6	-91,1	-92,6
Särskola	-6,5	-6,8	-6,8	0,0	-7,8	-7,8	-8,0	-8,3
Gymnasieskola/komvux	-41,6	-48,6	-48,6	1,9	-49,0	-47,2	-43,8	-44,1
Kulturskola	-4,6	-2,6	-2,6	0,6	-3,4	-2,8	-2,9	-3,0
Skolskjutsar	-2,7	-9,4	-9,4	0,0	-10,2	-10,2	-10,4	-10,6
Besparingsbehov	-10,1	1,0	1,0	0,0	0,4	0,4	0,1	2,2
<b>Summa nämnd</b>		<b>-203,8</b>	<b>-204,5</b>	<b>13,3</b>	<b>-225,1</b>	<b>-211,8</b>	<b>-214,0</b>	<b>-214,5</b>
<b>Ram, (2010 budget)</b>		<b>-204,6</b>				<b>-211,8</b>	<b>-214,0</b>	<b>-214,5</b>
<b>Avvikelse</b>		<b>0,8</b>				<b>0,0</b>	<b>0,0</b>	<b>0,0</b>

**Politisk verksamhet**

Nämnden består av 9 ledamöter och 9 ersättare som sammanträder 11 ggr/år. Arbetsutskottet består av 3 ledamöter och 3 ersättare som sammanträder 12 ggr/år.

Kostnaderna inom denna verksamhet innefattar nämndens arvoden, resor och utbildning.

**Ledning och administration**

Barn- och utbildningsförvaltningen samordnar verksamheten inom fyra rektorsområden med barnomsorg och skola (Lysjö, Svenljunga, Högvad och Kindaholm), Moga åk 7-9, den kommunala vuxenutbildningen, vuxnas lärande, gymnasieskolan samt musikskolan och ansvarar för beredning och verkställighet av nämndens beslut.

Kostnaderna inom denna verksamhet innefattar löner för personalen vid barn- och utbildningsförvaltningens centrala del och vid rektorsexpeditionerna, medel för rehabiliteringsåtgärder samt materiel och inventarier till förvaltningens centrala del.



**Förskola/ fritidshem**

Förskolor och fritidshem finns i Hillared, Sexdrega, Svenljunga, Holsljunga, Överlida, Mjöbäck, Håcksvik, Mårdaklev och Östra Frölunda.

Dessutom bedrivs familjedaghem i Svenljunga.

Kooperativ förskola finns i Svenljunga.

Kostnaderna inom denna verksamhet innefattar personalens löner, kostnadsersättningar, lokaler, måltider för barnen, material samt kompetensutveckling.

**Grundskolan**

Det finns 10 grundskolor i kommunen. I Svenljunga finns Mogaskolan F-9 samt Landboskolan F-3.

I Hillared, Sexdrega, Holsljunga, Håcksvik, Mårdaklev och Östra Frölunda finns F-6 skolor.

Mjöbäck är en F-3 skola och Överlida en 4-6 skola med elever från båda orterna.

För undervisning i grundskolan har avsatts resurser motsvarande en genomsnittlig lärartäthet av 7,3 lärare per 100 elever fr.o.m. höst terminen 2010.

Kostnaderna för denna verksamhet innefattar löner för lärare, elevhälsopersonal, elevassistenter och lokalvårdare, kompetensutveckling, läromedel, skolmåltider samt lokaler.

**Särskolan**

Träningskola bedrivs i Landboskolan för två elever.

För grundsärskolans lägre åldrar (åk 1-6) får barnen sin undervisning som särskoleintegrerade elever på hemorten. Grundsärskolan för åk 7-9 finns på Mogaskolan.

**Gymnasieskola / Komvux**

Endast de elever som studerar på det individuella programmet undervisas i kommunens egen regi.

Övriga elever studerar vid gymnasieskolor i andra kommuner, främst Borås, Mark och Tranemo.

Kostnaderna inom denna verksamhet innefattar interkommunala avgifter till andra kommuner, skolskjutskostnader, inackorderingstillägg, lokalhyror samt lönekostnader för lärare.

Kommunala vuxenutbildningen vänder sig i första hand till dem som inte tidigare fått möjlighet att studera eller behöver komplettera sin utbildning och består av grundläggande vuxenutbildning, vuxnas lärande, gymnasieutbildning, påbyggnadsutbildning, svenska för invandrare och olika former av uppdragsutbildning.

Kostnaderna för denna verksamhet innefattar främst löner till rektor och lärare, interkommunala avgifter, läromedel och lokaler.

**Kulturskolan**

Kulturskolan erbjuder traditionell musikundervisning både i form av förberedande undervisning samt prova-på-år i åk 2 och 3 och ämnesval på olika instrument från och med åk 4.

Utöver detta har vi valbara verksamheter som Dans, Drill och Teater.

Kulturskolan går också in i skolan och erbjuder pedagogiskt drama i åk F och 1 och Dans i skolan i åk 1 och 2.

Musikskolan har också en omfattande ensembleverksamhet med körer, orkestrar och ensembler.

Kostnaderna för musikskolan utgörs främst av lärarlöner och resor till skolorna.

**Skolskjutsar**

Skolskjutsverksamheten bedrivs helt av entreprenörer. Skolskjuts erbjuds elever i förskoleklass och skolår 1-3 med minst 2 km skolväg, elever i skolår 4-6 med minst 4 km skolväg samt elever i skolår 7-9 med minst 5 km skolväg.

## 10.7. SOCIALNÄMNDEN

### 10.7.1. Verksamhetsidé

Socialnämndens verksamhetsidé är att på kommuninvånarnas uppdrag:

- *Förebygga* - genom att stödja folkhälsoarbetet i vid mening.
- *Möjliggöra* - genom att ge stöd, vård och service på ett sätt där människans egna resurser stimuleras och tillvaratas.
- *Aktivt hjälpa* - genom att erbjuda vård och omsorg till dem vars behov inte kan tillgodoses på annat sätt.

Verksamheten skall stärka den enskildes eget ansvar med delaktighet och självbestämmande i det dagliga livet och arbetet utförs på ett sätt som inte försvårar för kommande generationer.

### Etisk värdegrund

Socialnämndens etiska värdegrund innebär att:

- Verksamheten ska grundas på en humanistisk människosyn, som innebär att alla människor är unika och har lika värde.
- Varje människa ska behandlas utifrån sina specifika behov och med utgångspunkt från aktuell livssituation.
- Insatserna ska präglas av en helhetssyn.
- Alla ska ha rätt till ett värdigt liv och ett gott bemötande vilket innebär respekt för den enskildes integritet och självbestämmande.

### 10.7.2. Uppdraget

Socialnämndens verksamhet omfattar vård och omsorg, hälso- och sjukvård samt individ- och familjeomsorg. Nämndens arbete regleras av socialtjänstlagen, hälso- och sjukvårdslagen, lagen om stöd och service för vissa funktionshindrade, lagen om färdtjänst, andra lagar och författningar samt de riktlinjer kommunfullmäktige fastställt.

### 10.7.3. Inriktningar med resultatmål

- Öka befolkningsmängden
- Öka antalet bostäder och/eller möjligheter till boende
- Prioritera förebyggande insatser för barn och unga i syfte att förhindra framtida lidande

#### Resultatmål:

- Aktivt medverka i det förebyggande arbetet som rör ungdomarnas drogvanor
- Aktivt medverka i de planerade förvaltningsövergripande åtgärderna som avser att stärka barn- och ungdomars självförtroende
- Förbättra samverkansrutinerna för att upptäcka och vidta åtgärder till barn- och ungdomar

### 10.7.4. Kvalitetsmål

Socialnämnden följer ett stort antal nyckeltal (diagram) som visar kvalitet, omfång och kostnadseffektivitet. Följande urval redovisas vidare till kommunstyrelse och kommunfullmäktige.

Verksamheter	Kvalité	Omfång	Ekonomi
Myndighets- utövning	Utredningstid familjegruppen <sup>1</sup> <i>Målvärde: max 60 dagar</i>	Antal aktualiseringar familjegruppen <sup>10</sup>	Utbetalt ekonomiskt bistånd <sup>12</sup>
	Utredningstid LSS-insats <sup>1</sup> <i>Målvärde: max 50 dagar</i>	Antal hushåll med ekonomiskt bist. <sup>10</sup>	Förändring ekonomiskt bistånd <sup>13</sup>
	Väntetid vo-boende <sup>2</sup> <i>Målvärde max 60 dagar</i>	Antal hushåll med långvarigt ekonomiskt bistånd <sup>10</sup>	

<b>Verkställighet LSS, socialpsykiatri och individ- och familjeomsorg</b>	Andel ej återkommande ungdomar <sup>3</sup> <i>Målvärde max 60%</i>	Antal personer i familjehem eller hem för vård eller boende <sup>10</sup>	Kostnad familjehem eller hem för vård eller boende <sup>14</sup>
	Ej återkommande vuxna med missbruksproblem <sup>3</sup> <i>Målvärde max 60%</i>	Antal personer med familjearbetare <sup>10</sup>	Kostnad LSS <sup>14</sup>
	Måluppfyllelse samtalskontakten <sup>4</sup> <i>Målvärde minst 8</i>	Antal personer med insatser från samtalskontakten <sup>10</sup>	Kostnad Socialpsykiatri <sup>14</sup>
	Andel personer i sysselsättning inom socialpsykiatri <sup>5</sup> <i>Målvärde minst 50%</i>	Antal personer med boendestödsinsatser från socialpsykiatri <sup>11</sup>	
<b>Hälsa- och sjukvård</b>	Antal riskbedömningar avseende fallrisk, undernäring och trycksår <sup>6</sup> <i>Målvärde: minst 300 st/år</i>	Antal samordnade vårdplaneringar <sup>10</sup>	Kostnad hemsjukvård, inkl. delegerade insatser <sup>14</sup>
		Antal inskrivna personer i hemsjukvården <sup>11</sup>	
<b>Verkställighet äldreomsorg</b>	Kontinuitet i hemtjänsten, i ordinärt boende <sup>7</sup> <i>Målvärde max 12 (idag 13 %)</i>	Antal personer med hemtjänstinsatser i ordinärt boende <sup>11</sup>	Kostnad ordinärt boende <sup>14</sup>
	Nöjda med hjälpen i sin helhet <sup>8</sup> <i>Målvärde: 80%</i>	Antal personer med vo-boende <sup>11</sup>	Kostnad vo-boende <sup>14</sup>
		Antal personer med korttidsvård <sup>11</sup>	
<b>Förvaltningsövergripande</b>	Andel personal med adekvat utbildning <sup>9</sup> <i>Målvärde: 80%</i>	Andel timvikarier <sup>15</sup>	Kostnad timvikarier <sup>12</sup>
		Tjänstgöringskvot <sup>16</sup>	

<sup>1</sup> Medelvärde, antal dagar från påbörjad utredning till beslut om insats

<sup>2</sup> Medelvärde, antal dagar från ansökan till erbjuden plats

<sup>3</sup> Antal personer som inte har fått en ny insats inom ett år efter avslutad insats

<sup>4</sup> Medelvärde av uppskattad måluppfyllelse, på en skala 0-10 poäng

<sup>5</sup> Antal personer med sysselsättning delat med antal personer med boendestödsinsatser inom socialpsykiatri

<sup>6</sup> Antal genomförda riskbedömningar totalt under året

<sup>7</sup> Medelvärde, antal omvårdnadspersonal som vårdtagaren möter i sitt hem under en 14 dagars-period

<sup>8</sup> Andel personer som är nöjda med hjälpen i sin helhet, uppgifter från nationella brukarundersökningen

<sup>9</sup> Andel personal som har adekvat utbildning

<sup>10</sup> Medelvärde, totalt antal under månaden

<sup>11</sup> Medelvärde, antal den 15:e i månaden

<sup>12</sup> Medelvärde, kr/månad

<sup>13</sup> Medelvärde, ökning/minskning

<sup>14</sup> Medelvärde, kr per person och månad

<sup>15</sup> Andel timvikarier per totalt antal anställd personal, i medeltal per månad

<sup>16</sup> Total tjänstgöringskvot, i medeltal per månad

### 10.7.5. Servicegarantier

Vi garanterar att

- Du får en kontaktperson inom 14 dagar som har huvudansvaret för din omsorg och har god kännedom om din levnadshistoria.
- Ditt trygghetslarm besvaras inom fem minuter och att åtgärd vidtas inom en timma, undantag vid oförutsedda händelser som teleavbrott, naturkatastrofer och dylikt
- Om du akut behöver korttidsvistelse kan du få det inom ett dygn
- När du anmält behov av stöd och/hjälp som inte är brådskande, kontaktas du inom 7 dagar.
- Du som är inskriven i kommunens hälso- och sjukvård skall kunna komma i kontakt med sjuksköterska dygnet runt.
- Beviljat försörjningsstöd skall vara dig tillhanda inom en vecka efter beslut
- Alltid erbjuda tid för första besök hos socialsekreterare inom tre veckor.

**10.7.6. Driftsbudget med verksamhetsbeskrivning**

Enhet/Verksamhet	(mkr)	Utfall 2010	Budget 2011	Budget 2012			Budget 2013	Budget 2014
				Intäkter	Kostnader	Netto		
Politisk verksamhet			-0,5	0,0	-0,5	-0,5	-0,5	-0,5
Förvaltningsledning och -administration			-6,9	0,0	-7,6	-7,6	-7,9	-8,1
Funktionshinder och Socialpsykiatri			-42,9	8,6	-49,7	-41,0	-41,2	-42,5
Hälso- och sjukvård			-17,3	2,2	-28,9	-26,7	-27,4	-28,2
Individ- & familjeomsorg			-24,3	1,1	-37,7	-36,6	-37,3	-38,2
Äldreomsorg			-100,4	13,8	-98,6	-84,8	-86,5	-87,3
Besparingsbehov							0,6	3,3
<b>Summa nämnd</b>		<b>-196,1</b>	<b>-192,4</b>	<b>25,7</b>	<b>-222,9</b>	<b>-197,3</b>	<b>-200,2</b>	<b>-201,5</b>
<b>Ram</b>		<b>-196,1</b>	<b>-192,4</b>			<b>-197,3</b>	<b>-200,2</b>	<b>-201,6</b>
<b>Avvikelse</b>		<b>0,0</b>	<b>0,0</b>			<b>0,0</b>	<b>0,0</b>	<b>0,0</b>

**Politisk verksamhet**

Nämnden består av 9 ledamöter med 9 ersättare som sammanträder 9 ggr/år. Arbetsutskottet består av 3 ledamöter som sammanträder 37 ggr/år.

**Ledning och administration**

Förvaltningskontoret samordnar verksamheten inom förvaltningen och ansvarar för beredning och verkställighet av nämndens verksamhet.

Förvaltningsledningen ansvarar också för att verksamhetens olika delar håller en god kvalitet och en hög grad av tillgänglighet. Samarbete och samverkan med andra är viktigt för att medborgaren skall få bästa möjliga hjälp. Vidare ansvarar ledningen för att personalens kompetens är adekvat i förhållande till uppdraget samt att den kompetensutveckling som är nödvändig genomförs.

**Funktionshinder/handikappomsorg**

Verksamheten innefattar nedanstående områden:

- LSS-insatser inkl. personlig assistans

Kommunen fullgör i denna verksamhet sitt ansvar enligt Lag om stöd och service till vissa funktionshindrade (LSS). Detta sker genom insatserna personlig assistans, korttidsboende, kontaktperson, ledsagare, daglig verksamhet och fritidsaktiviteter/korttidstillsyn.

- LSS- insatser övrigt inkl. boende

I denna verksamhet fullgör kommunen sitt ansvar enligt LSS för insatserna boende, korttidshem och daglig verksamhet.

- Socialpsykiatri

Stödet till psykiskt långtidssjuka omfattar särskilt boende, hemtjänst, boendestöd samt daglig sysselsättning. Familjearbetare och boendestödjare verkställer de beslut som fattats om alternativ till köpta platser för vuxna på annan ort s.k. hemmaplanslösningar. Utvecklingen av evidensbaserade metoder pågår och alternativa lösningar prövas.

**Hälso- och sjukvård**

Hälso- och sjukvårdsinsatser utförs i ordinärt boende, trygghetsboende samt i vård och omsorgsboende av sjuksköterska eller av den som fått delegation av sjuksköterska. Verksamheten bedrivs i nära samverkan med andra vårdgivare. Hälso- och sjukvården leds av en vårdchef som är underställd verksamhetschefen.

**Individ- och Familjeomsorg**

Inom individ- och familjeomsorgen fullgörs kommunens åtagande gällande försörjningsstöd, barnavård, missbruksvård och familjerätt. Utskänkningstillstånd handläggs av tillståndsenheten i Borås. Familjerådgivning köps från Borås kommun. Nämnden stöder viss ideell verksamhet som kvinnojour, länorganisationer och nattvandringarna i Svenljunga.

Inom verksamhetsområdet finns en enhet som ansvarar för myndighetsutövning. På enheten arbetar

omsorgsutredare som ansvarar för beslut om bistånd eller insats inom vård och omsorg. Övrig myndighetsutövning inom individ och familjeomsorg samt inom LSS organiseras inom samma enhet.

### **Äldreomsorg**

Äldreomsorgen är indelad i fem geografiska områden som tillhandahåller hemtjänst, vård- och omsorgsboenden och trygghetsboenden samt korttidsvård och växelvård. Omstrukturering av vård- och omsorgsboende till trygghetsboende pågår. Ett tjugotal platser återstår att omvandla till trygghetsboende.

Verksamheten innefattar också nedanstående områden:

#### Anhörigstöd

Anhörigstöd finns i olika former och vänder sig till personer som vårdar/stödjer någon närstående. En anhörigrådgivare har ansvaret för verksamheten. Området har vidgats till att gälla alla verksamhetsområden inom förvaltningen.

#### Färdtjänst

Färdtjänst är en transportservice som man kan få tillgång till om man har en långvarig funktionsnedsättning som gör att man har svårt att resa med allmänna kommunikationsmedel. Färdtjänsten är ett komplement till den allmänna kollektivtrafiken

#### Bostadsanpassning

Bostadsanpassningsbidrag syftar till att underlätta för personer med rörelsehinder att bo kvar i det egna boendet genom ombyggnad eller annan åtgärd.

## 10.8. SAMHÄLLSBYGGNADSNÄMNDEN

### 10.8.1. Verksamhetsidé

Samhällsbyggnadsförvaltningen är en viktig förutsättning för att kommunen skall vara en bra plats att leva och bo på. Det gör vi genom att vara en motor i samhällsutvecklingen och sätta guldkant på människors vardag.

### 10.8.2. Uppdraget

Samhällsbyggnadsnämnden är förvaltande och verkställande organ för markfrågor, exploateringsverksamhet, byggnadsverksamhet, kommunens fastigheter och skogar, kostverksamhet samt teknisk försörjning. Teknisk försörjning omfattar ansvar för kommunens gator, vägar, trafikanläggningar, belysning, parker och andra allmänna platser, lek- och friluftsanläggningar, vatten- och avloppsanläggningar, renhållningsverksamhet samt avfallshantering.

Samhällsbyggnadsnämnden har ansvar att bedriva och utveckla kommunens kultur- och fritidsutbud. Nämnden skall värna om ett varierat kultur- och fritidsutbud, där barn- och ungdomsverksamhet prioriteras.

Nämnden är också ansvarig myndighetsnämnd för miljöskyddsfrågor, livsmedel, hälsoskydd, bygglov, bygganmälningar, ventilationskontroll, och detaljplaner. Miljö- och byggenhetens verksamhet grundar sig främst på utifrån kommande uppdrag och begränsas till fyra områden varav tre är direkt styrda av lagstiftning och omfattar främst myndighetsutövning. Den fjärde, energirådgivning, styrs indirekt genom att uppdraget kommer från energimyndigheten.

### 10.8.3. Inriktningar med resultatmål

- Öka befolkningmängden
- Öka antalet bostäder och/eller möjligheter till boende
- Prioritera förebyggande insatser för barn och unga i syfte att förhindra framtida lidande

#### Resultatmål

- 25 % av kosten ska vara tillagad med ekologiska råvaror
- Antalet barnboksutlån skall överskrida medelvärdet för jämnstora kommuner med 2 %
- Inget vatten från kommunala dricksvattenverk skall ha omdömet "Tjänligt med anmärkning" efter omprov.
- Inom mandatperioden genomföra ett beredningsarbete med syfte att invånarna senast 2016 ska erbjudas ett hållbart alternativ till hemkompostering för att omhänderta det organiska avfallet.
- Inventera tillgängligheten i den offentliga miljön och upprätta en handlingsplan för lätt avhjälpna hinder under 2012.
- Under 2012 upprätta en långsiktig plan för röjning av sly och träd där rekreatiomsområden och liknade prioriteras.
- Revidera detaljplanerna för Svenljunga centralort under innevarande mandatperiod.
- Slutföra inventeringen av enskilda avlopp under innevarande mandatperiod.
- Inventera och beskriva samtliga förorenade områden under innevarande mandatperiod.

### 10.8.4. Kvalitetsmål

#### Kvalitetsmål

- 90 % av eleverna inom skolan ska vara nöjda med kosten.
- 90 % av brukarna inom äldreomsorgen ska vara nöjda med kosten.
- Antalet besök/invånare på biblioteken ska överskrida medelvärdet för jämnstora kommuner med 2 %.
- Antalet utlån av böcker/invånare på ska överskrida medelvärdet för jämnstora kommuner med 2 %.

- 95 % av besökarna på Moga Fritid ska vara nöjda med anläggningen och servicen.
- Antalet bad per år på Moga Fritid ska överstiga 50 000.
- Kostnaden per bad på Moga Fritid ska understiga 90 kr.
- Andelen utläckande dricksvatten ska minska med 5 % årligen.
- Andelen ovidkommande vatten till reningsverken ska minska med 5 % årligen.
- Mängden insamlat återvinningsmaterial skall öka med 5 % årligen.
- Mängden insamlat farligt avfall skall öka med 3 % årligen.

### **10.8.5. Servicegarantier**

#### Vi garanterar att:

- vi inom fem dagar kan erbjuda minst tre alternativa detaljplanelagda tomter för bostadsbyggande i kommunen
- information om bidragsregler för föreningar och ansökningsperioder ges på kommunens hemsida
- snöröjning av kommunala gator påbörjas när det snöat mellan 5-8 cm beroende på snötyp och väderförhållanden (5 cm vid blötsnö och 8 cm vid torr snö)
- snöröjning av gång- och cykelleder sker när det snöat minst 3-4 cm beroende på snötyp och väderförhållanden (3 cm vid blötsnö och 4 cm vid torr snö)
- inspektion och byte av trasiga lampor på gatubelysningsnätet sker två gånger per år. Om tre eller fler belysningspunkter i rad inte lyser åtgärddar vi det mellan ordinarie lampbyten.
- vi håller öppet på återvinningscentralen måndag-lördag varje vecka året runt med undantag för helgdagar och aftnar.

### 10.8.6. Driftsbudget med verksamhetsbeskrivning

Enhet/Verksamhet	(mkr)	Utfall 2010	Budget 2011	Budget 2012			Budget 2013	Budget 2014
				Intäkter	Kostnader	Netto		
Politisk verksamhet			-0,3	0,0	-0,3	-0,3	-0,3	-0,3
Ledning och administration			-3,1	1,1	-3,9	-2,8	-2,9	-3,0
Kultur			-5,2	0,5	-5,7	-5,1	-5,1	-5,3
Fritid			-7,0	4,5	-11,8	-7,3	-7,6	-7,7
Miljö- och bygg			-4,1	4,2	-7,8	-3,6	-3,7	-3,8
Gata/park			-11,1	0,3	-11,4	-11,1	-11,3	-11,7
VA			0,0	24,3	-24,3	0,0	0,0	0,0
Renhållning			0,0	11,9	-11,9	0,0	0,0	0,0
Kostförsörjning			0,0	17,2	-17,2	0,0	0,0	0,0
Markreserv			-1,1	1,4	-2,9	-1,5	-1,6	-1,5
<b>Summa nämnd</b>		<b>0,0</b>	<b>-32,0</b>	<b>65,4</b>	<b>-97,3</b>	<b>-31,9</b>	<b>-32,4</b>	<b>-33,3</b>
<b>Ram</b>						<b>-31,9</b>	<b>-32,4</b>	<b>-33,3</b>
<b>Avvikelse</b>						<b>0,0</b>	<b>0,0</b>	<b>0,0</b>

#### Politisk verksamhet

Nämnden består av nio ledamöter och nio ersättare som sammanträder tio ggr/år. Arbetsutskottet består av tre ledamöter och tre ersättare som sammanträder tio ggr/år.

Kostnaderna inom denna verksamhet innefattar nämndens arvoden, resor och utbildning.

#### Ledning och administration

I kostnaden för administrationen ingår löner, resor och utbildning för lednings- och kontorspersonal. I kostnaden ingår även hyra för kontorslokaler, städning av lokalerna samt telefon, porto och övriga kontorskostnader. Städning av kommunhuset samt kontorsmaterial ingår även i denna verksamhet.

#### Kultur

Bibliotekets uppgift är att ge en allsidig information, ett brett kunskaps- och kulturutbud samt stimulerande förströelse. Kulturverksamhet som teater, musik, film och skapande verksamhet skall i egen regi och tillsammans med studieförbund och föreningar nå så många målgrupper som möjligt. Barnen är en prioriterad målgrupp. Bidrag ges till studieförbund som är viktiga samarbetspartners när det gäller att ge kommuninnevanorna kunskap, upplevelser, hantverkskunnande och sociala kontakter.

#### Fritid

Moga Fritid är med bassänger och övrigt utbud en anläggning som bidrar till att de flesta av kommunens skolelever blir simkunniga. Många aktiviteter görs i samverkan med föreningslivet, primärvården, omsorgsförvaltningen, studieförbunden och andra organisationer. Ett antal sjukgymnaster hyr träningsbassängen för sin verksamhet och ett 60-tal företag erbjuder de anställda friskvård på Moga Fritid. Till detta kommer ett stort antal träningsläger från olika delar av landet.

Nämnden skall tillhandahålla idrottshallar för motions- och tävlingsverksamhet. Fritidsverksamhet bedrivs för ungdomar från mellanstadieålder upp till 18 år på fritidsgården.

Föreningsstöd utbetalas till föreningar som ger familjer och ungdomar ett aktivt fritidsutbud inom olika intresseområden. Bygdegårdsföreningar, som ofta är en förutsättning för att bedriva viktiga sociala verksamheter runt om i kommunen, får stöd för underhåll av lokaler.

#### Miljö- och bygg

Enheten handlägger de frågor som faller inom ramen för plan- och bygglagstiftningen och miljöbalken. Här ingår förslag till översiktliga planer för kommunens fysiska planering samt upprättande av detaljplaner för specifika områden inom kommunen. Inom avdelningen handläggs bygglovsärenden samt rådgivning av byggfrågor till allmänheten. Tillsyn sker även av ventilationsanläggningar, skyddsrum samt hissar och maskindrivna portar. Enheten arbetar också med rådgivning och myndighetsutövning inom områdena miljöskydd, hälsoskydd, livsmedel, naturvård och smittskydd.



Förutom att handlägga bygglov och tillstånd för exempelvis avloppsanläggningar, har nämnden en viktig uppgift i att ta egna initiativ. Exempel på detta är planering för bostadsbebyggelse, kartläggning av och åtgärder emot utsläpp från bebyggelse och jordbruk, samt speciell planläggning som t ex vindkraftsutbyggnader i kommunen. Målet är att fortlöpande vara "Den goda myndigheten", dvs. att handläggning och bemötande ska präglas av ett snabbt, tydligt och rättssäkert agerande, med känsla för verksamhetens grundläggande syften och med omtanke och respekt för människan. Förståelse för processen vid etablering och utveckling av kommunens företag är också vägledande.

### **Gata/park**

Gata/park omfattar trafik, gatubelysning, väghållning, vägföreningar, bidrag vägsamfälligheter, park/fritid samt förråd. Väghållningen avser drift och underhåll av kommunens gator och vägar inom detaljplanelagda samhällen. Gata/park omfattar även tillsyn och skötsel av allmänna park- och grönområden samt lek- och friluftsanläggningar. Bidrag utgår till vägföreningar i de större samhällena. Årligt kommunalt driftsbidrag till vägsamfälligheter utgår till 85 st statsbidragsberättigade enskilda vägar.

### **VA**

VA bedriver verksamhet i 12 st fastställda verksamhetsområden för både vatten- och avloppsanläggningar inom kommunens tätorter. Samtliga vattenverk har en grundvattentäkt och vattenkvaliteten är genomgående god. Totalt produceras ca 650 000 m<sup>3</sup> vatten från täkterna. Det finns ca 27 mil VA-ledningar och kvaliteten är varierande på ledningsnätet vilket gör att en kontinuerlig förnyelse och sanering är nödvändig för att behålla ett intakt ledningsnät.

### **Renhållning**

Renhållning omfattar omhändertagande av hushållsavfall inklusive källsortering av vissa återanvändbara produkter. Återvinningscentralen på Änglarps avfallsanläggning bedrivs i egen regi och är bemannad under den tid som den är öppen för allmänheten. Intäkterna baseras dels på avgiften för hämtning av hushållsavfall i tätorter respektive glesbygd, dels på mottagning av verksamhetsavfall.

### **Kostförsörjning**

Kostförsörjning producerar och levererar mat till kommunens enheter inom skola/barnomsorg och vård/omsorg enligt fastställt reglemente. Efter genomförd ombyggnad av Mogaskolans kök finns 7 tillagningskök och 4 mottagningskök.

### **Markreserv**

Markreserv omfattar allmän- och övrig markreserv. Övrig markreserv utgör i huvudsak kapitalkostnader för kommunens markreserv av bostads- och industrimark. Kommunens allmänna markreserv omfattar ca 1 000 ha. Fastighetsbildning omfattande lönekostnader för fastighetstekniker samt kostnader för lantmäteriförrättningar såsom avstyckningar, sammanläggningar, markregleringar och andra fastighetsregleringar ingår också i markreserven.

	Taxa 2010 exkl moms	Taxa 2010 inkl moms	Taxa 2011 exkl moms	Taxa 2011 inkl moms	Taxa 2012 exkl moms	Taxa 2012 inkl moms
--	------------------------	------------------------	------------------------	------------------------	------------------------	------------------------

**KOMMUNSTYRELSEN****Taxa för kopiering**

Grundavgift per kopieringstillfälle	48,49	60,62	49,46	61,82	50,45	63,06
Vitt A4 (80 g hålat/ohålat) / kopia	0,61	0,76	0,62	0,78	0,63	0,79
Häftning	Ingår		Ingår		Ingår	
Allmänna handlingar /kopia (enl offentl.princip, ingen grundavgift.)	4,85		4,95		5,05	

De första tio exemplaren gällande allmänna handlingar är gratis.

**BARN- & UTBILDNINGSNÄMNDEN****Uthyrning av skollokaler:**

Lektionssalar	90,00		90,00		90,00	
Specialsalar	150,00		150,00		150,00	
Mogaskolans hörsal (+ ev vaktmästarkostn.)	550,00		560,00		570,00	

**Musikskoleavgifter (per läsår):**

FU/ blockflöjtsundervisn åk 2 & 3 *	620,00		630,00		645,00	
Gruppundervisning fr o m åk 4	1220,00		1240,00		1265,00	
Avg. fr o m 3:e barnet -FU/blockflöjt	310,00		315,00		320,00	
Avg. fr o m 3:e barnet -gruppundervisn	610,00		620,00		630,00	
Drill 1 (per termin)	330,00		340,00		350,00	
Drill 2 & 3 (per termin)	440,00		450,00		460,00	
Kulturskola	440,00		450,00		460,00	
Hyreskostnad instrument, År 1	500,00		510,00		200,00	
Hyreskostnad instrument, År 2-3	940,00		960,00		400,00	
Hyreskostnad instrument, År 4 och uppåt					600,00	

\* FU = förberedande undervisning

**Taxa förskola/skolbarnomsorg (maxtaxa)**

Fr o m 2004 tas avgiften ut 12 månader per år.

**Förskoleverksamhet (förskola, familjedaghem)**

Barn 1: 3% av inkomsten, dock högst	1260,00		1260,00		1260,00	
Barn 2: 2% av inkomsten, dock högst	840,00		840,00		840,00	
Barn 3: 1% av inkomsten, dock högst	420,00		420,00		420,00	
Barn 4: ingen avgift	0,00		0,00		0,00	

**Skolbarnomsorg (fritidshem, familjedaghem)**

Samma taxa oavsett antal timmar						
Barn 1: 2% av inkomsten, dock högst	840,00		840,00		840,00	
Barn 2: 1% av inkomsten, dock högst	420,00		420,00		420,00	
Barn 3: 1% av inkomsten, dock högst	420,00		420,00		420,00	
Barn 4: ingen avgift	0,00		0,00		0,00	

För barn i allmän förskola debiteras taxa för den del av omsorgstiden som överstiger 15 timmar per vecka. Taxan för dessa barn är reducerad med 10%.

Taxan gäller t.o.m 1 augusti det år barnet fyller tre år t.o.m 31 juli det år barnet fyller sex år.

Taxa 2010 exkl moms	Taxa 2010 inkl moms	Taxa 2011 exkl moms	Taxa 2011 inkl moms	Taxa 2012 exkl moms	Taxa 2012 inkl moms
------------------------	------------------------	------------------------	------------------------	------------------------	------------------------

**SOCIALNÄMNDEN**

Taxorna för 2011 gäller tills vidare p g a byte av verksamhetssystem.

**Omvårdnadsavgifter:**

Avgifter per biståndsnivå /månad:

1-5 timmar	274,00	282,00
6-10 "	548,00	565,00
11-40 "	1036,00	1067,00
41-90 "	1584,00	1631,00
91 tim och däröver = maxtaxa	*1696,00	*1712,00

Trygghetslarm /mån	183,00	188,00
--------------------	--------	--------

Korttidsvård/växelvård /dygn	188,00	194,00
Dagvård hel dag (över 4 timmar)	145,00	150,00
Dagvård halv dag (mindre än 4 timmar)	74,00	76,00

**Kostavgifter**

Hel kostdag per månad	3420,00	3522,00
Hel kostdag	117,00	121,00
Lunch särskilt boende	59,00	60,00
Matdistribution lunch	53,00	55,00
Frukost	29,00	30,00
Kvällsmat	29,00	30,00
Kaffe med dopp	21,00	22,00
Lunch Mårtensdal	45,00	46,00
Frukost Korttiden LSS 0 - 15 år	12,00	12,00
Frukost Korttiden LSS 16 år -	15,00	16,00
Lunch Korttiden LSS 0 - 15 år	34,00	35,00
Lunch Korttiden LSS 16 år -	42,00	43,00
Kvällsmat Korttiden LSS 0 - 15 år	18,00	18,00
Kvällsmat Korttiden LSS 16 år -	21,00	22,00
Mellanmål Korttiden LSS 0 - 15 år	6,00	6,00
Mellanmål Korttiden LSS 16 år -	6,00	6,00

Förbehållsbelopp/ ensamstående/mån	**4787,00	**4832,00
Förbehållsbelopp/ gifta-sambo /mån	**8089,00	**8166,00

**Övriga avgifter**

Rehab avd 3 tvätt av vårdtagarens kläder kr/vecka	27,00	28,00
---	-------	-------

Egenavgift vid färdtjänstresor, Västtrafiks kupongtaxa plus 50%

Avgift för förbrukningsmaterial särskilt boende	91,00	94,00
---	-------	-------

Elevhemsboende på gymnasieskola: Belopp motsvarande underhållsstödet kan tas ut per förälder tom vt det år eleven fyller 19 år, beloppet får dock ej överstiga kommunens självkostnad

Elevhemsboende på gymnasieskola: Belopp, uträknat enligt maxtaxan, tas ut from ht det år eleven fyller 19 år, beloppet får dock ej överstiga kommunens självkostnad.

Avgift tas ut för personer som vistas på koloni/feriehem motsvarande Korttidens kosttaxa.

Taxa 2010 exkl moms	Taxa 2010 inkl moms	Taxa 2011 exkl moms	Taxa 2011 inkl moms	Taxa 2012 exkl moms	Taxa 2012 inkl moms
------------------------	------------------------	------------------------	------------------------	------------------------	------------------------

\*) Den högsta nivån (maxtaxa) på hemtjänst, larm och dagverksamhet ska bestämmas till 48 procent av prisbasbeloppet per år delat med 12.

\*\*) Det nationellt fastställda, lägsta förbehållsbelopp har ändrats 2009-01-01. Beloppet fastställs till en tolfedel av 129,4 procent av prisbasbeloppet för ensamstående och en tolfedel av 108,4 procent för sammanlevande makar och sambor. Kostnader för olika utgiftsposter som förbehållsbeloppet ska täcka beräknas av Konsumentverket för varje år och redovisas i januari.

Utöver förbehållsbeloppet ska den enskilde förbehållas medel för sin faktiska boendekostnad.

#### Individ- och familjeomsorg

Familjerådgivning /besök

100,00

100,00

(första besöket gratis)

Avgift tas ut för barn som vistas på koloni/feriehem motsvarande riksnormen avseende mat, hygien och lek/fritid.

#### Serveringstillstånd enligt alkohollagen samt tillsyn av försäljning av folköl och tobak

##### Ansökningsavgifter:

- Nyansökningar

6300,00

6300,00

- Utvidgade tillstånd

3700,00

3700,00

- Utökade serveringstider

2600,00

2600,00

- Tillfälliga tillstånd till allmänheten

4200,00

4200,00

- Tillfälliga tillstånd till slutna sällskap

400,00

400,00

Av ansökningsavgiften för tillfälliga tillstånd till allmänheten återbetalas 500 kr vid avslag.

##### Tillsynsavgifter:

##### Fast tillsynsavgift:

- Avgift per tillstånd och år

1300,00

1300,00

##### Rörlig tillsynsavgift:

Rörlig avgift baseras på restaurangens årsomsättning av alkohol året före ansökan. Om en ny restaurang erhåller tillstånd placeras den första året i lägsta klassen.

Alkoholomsättning / år

000000 - 250000

2100,00

2100,00

250001 - 500000

3200,00

3200,00

500001 - 1000000

4200,00

4200,00

1000001 - 2000000

5800,00

5800,00

2000001 - 4000000

6800,00

6800,00

4000001 - 6000000

7900,00

7900,00

6000001 - 8000000

8900,00

8900,00

8000001 - 12000000

11600,00

11600,00

12000001 - 16000000

13700,00

13700,00

16000001 -

15800,00

15800,00

För restauranger vid kommunens särskilda boendeformer utgår endast fast tillsynsavgift.

##### Permanent tillstånd till alkoholservering till slutna sällskap:

- Avgift per tillstånd och år

1300,00

1300,00

##### Tillfälligt tillstånd till allmänheten / slutna sällskap

Avgiften räknas in i ansökningsavgiften som angetts ovan. Vid avslag på ansökan om tillfälligt tillstånd för servering till allmänheten återbetalas tillsynsavgiften 500 kr.

##### Tillsyn av anmälningspliktig servering eller detaljhandel med öl

- Avgift per år

1600,00

1600,00

##### Tillsyn av anmälningspliktig näringsverksamhet med tobaksvaror

- Avgift per år

600,00

600,00

- Avgift för den som även betalar tillsynsavgift för servering eller detaljhandel med öl.

400,00

400,00

	Taxa 2010 exkl moms	Taxa 2010 inkl moms	Taxa 2011 exkl moms	Taxa 2011 inkl moms	Taxa 2012 exkl moms	Taxa 2012 inkl moms
--	------------------------	------------------------	------------------------	------------------------	------------------------	------------------------

## SAMHÄLLSBYGGNADSNÄMNDEN

VA-taxan ligger kvar på samma nivå som 2011 med en förskjutning till högre fast kostnad kostnad och lägre rörlig kostnad (kostnaden för en normalanvändare skall vara lika)

### Anläggningsavgifter VA (Bostadsfastighet)

Servisavgift avseende:

servisledning för vattenförsörjning	7542,00	9427,50	8296,00	10370,00	9126,00	11407,50
servisledning för spillvattenavlopp	7542,00	9427,50	8296,00	10370,00	9126,00	11407,50
servisledning för dag- och dränvattenavlopp	7542,00	9427,50	8296,00	10370,00	9126,00	11407,50
grundavgift per fastighet	25380,00	31725,00	27918,00	34897,50	30710,00	38387,50
avgift per m2 tomtyta	24,00	30,00	26,40	33,00	29,04	36,30
avgift per lägenhet	7679,00	9598,75	8447,00	10558,75	9292,00	11615,00

### Anläggningsavgifter VA (Annan fastighet)

Servisavgift avseende:

servisledning för vattenförsörjning	7542,00	9427,50	8296,00	10370,00	9126,00	11407,50
servisledning för spillvattenavlopp	7542,00	9427,50	8296,00	10370,00	9126,00	11407,50
servisledning för dag- och dränvattenavlopp	7542,00	9427,50	8296,00	10370,00	9126,00	11407,50
grundavgift per fastighet	38272,00	47840,00	42099,00	52623,75	46309,00	57886,25
avgift per m2 tomtyta	25,20	31,50	27,70	34,63	30,47	38,09

### Brukningavgifter VA

Bebyggd fastighet; en grundavgift per år och mätare efter mätarens storlek:

qn 2,5 m3	3191,00	3988,75	3382,00	4227,50	3565,00	4456,25
qn 6,0 m3	6382,00	7977,50	6765,00	8456,25	7130,00	8912,50
qn 10,0 m3	12796,00	15995,00	13564,00	16955,00	14296,00	17870,00

avgift per m3 levererat renvatten:

V, vattenförsörjning	8,34	10,43	8,34	10,43	7,84	9,80
S, spillvattenavlopp	12,36	15,45	12,36	15,45	11,62	14,53
Totalt	20,70	25,88	20,70	25,88	19,46	24,33

Bebyggd fastighet där vattenförbrukningen inte fastställs genom mätning:

V, vattenförsörjning per år och lägenhet	1960,00	2450,00	2019,00	2523,75	2019,00	2523,75
S, spillvattenavlopp per år och lägenhet	2995,00	3743,75	3085,00	3856,25	3085,00	3856,25
Totalt	4955,00	6193,75	5104,00	6380,00	5104,00	6380,00

Tilläggsavgift avs föroreningshalt:

SS suspenderad substans per kg	7,00	8,75	7,00	8,75	7,00	8,75
BOD7 biokemisk syreförbrukning per kg	3,80	4,75	3,80	4,75	3,80	4,75
P-tot Total fosformängd per kg	28,50	35,63	28,50	35,63	28,50	35,63
N-tot Total kvävmängd per kg	0,00	0,00	0,00	0,00	0,00	0,00

Utbyte av sönderfrusen mätare	750,00	937,50	750,00	937,50	825,00	1031,25
Avstängning av vatten	500,00		500,00		550,00	
Återinkoppling av vatten	500,00		500,00		550,00	

	Taxa 2010 exkl moms	Taxa 2010 inkl moms	Taxa 2011 exkl moms	Taxa 2011 inkl moms	Taxa 2012 exkl moms	Taxa 2012 inkl moms
--	------------------------	------------------------	------------------------	------------------------	------------------------	------------------------

**Tomtpristaxa:****Bostadsfastigheter:**

Villor, grundpris kr/tomt	50000,00		50000,00		52500,00	
Villor, ej avstyck tomt grundpris kr/m2	50,00		50,00		52,50	
Rad-, par- o kedjehus, grundpris kr/enhet	50000,00		50000,00		52500,00	
Rad-, par- o kedjehus, ej avst. tomt, grundpr kr/m2 (Olika pris för olika områden)	50,00		50,00		52,50	
Tvåvåningshus kr/m2 BTA	250,00		250,00		262,50	
Trevåningshus kr/m2 BTA (BTA = Bruttoarea enl sv standard "SS 02 10 50")	175,00		175,00		183,75	

**Annan fastighet:**

Avgift inom detaljplan, grundpris kr/m2 tomtyta (Olika pris för olika områden)	60,00		60,00		60,00	
---	-------	--	-------	--	-------	--

**Torgavgifter:**

Fasta platser kr /m2 och år	169,00		172,00		177,00	
Tillfälliga platser:						
Plats under 10 m2 kr /gång	106,00		108,00		111,00	
Plats mellan 10-20 m2 kr /gång	149,00		152,00		157,00	
Plats mellan 20-40 m2 kr /gång	212,00		216,00		222,00	
Eluttag kr /gång	33,00		34,00		35,00	
Felparkeringsavgift	0,00		0,00		600,00	

**Renhållningstaxa****Renhållningstaxan sänks med 5 %.****Grundavgift:**

Fristående villor, parhus, radhus och kedjehus	846,00	1057,50	846,00	1057,50	804,00	1005,00
Hyreslägenheter i flerfamiljshus*	398,00	497,50	398,00	497,50	378,00*	472,50
Bostadsrättslägenheter i flerfamiljshus*	398,00	497,50	398,00	497,50	378,00*	472,50
Fritidshus (bebos endast maj-sep)	508,00	635,00	508,00	635,00	483,00	603,75
Förening med egna lokaler/ område					562,00**	702,50
Grundavgift företag/förening/ år*	592,00	740,00	592,00	740,00	562,00**	702,50

\*dock minst 804:- per bostadsenhet

\*\* Avgiften inkluderar ovan nämnda tjänster med undantag från omhändertagande av farligt avfall.

**Permanentbostadsabbonenter****7-dagarshämtning utan kompost (kr/kärl/år):**

370 l kärl	5842,00	7302,50	5842,00	7302,50	5550,00	6937,50
660 l kärl	10418,00	13022,50	10418,00	13022,50	9897,00	12371,25

**14-dagarshämtning utan kompost (kr/kärl/år):**

190 l kärl	1472,00	1840,00	1472,00	1840,00	1398,00	1747,50
370 l kärl	2862,00	3577,50	2862,00	3577,50	2719,00	3398,75
660 l kärl	5114,00	6392,50	5114,00	6392,50	4858,00	6072,50

		Taxa 2010	Taxa 2010	Taxa 2011	Taxa 2011	Taxa 2012	Taxa 2012
		exkl moms	inkl moms	exkl moms	inkl moms	exkl moms	inkl moms
14-dagarshämtning med kompost	(kr/kärl/år):						
190 l kärl		588,00	735,00	588,00	735,00	559,00	698,75
370 l kärl		1145,00	1431,25	1145,00	1431,25	1088,00	1360,00
660 l kärl		2046,00	2557,50	2046,00	2557,50	1944,00	2430,00
4-veckorshämtning utan kompost	(kr/kärl/år):						
190 l kärl		735,00	918,75	735,00	918,75	698,00	872,50
370 l kärl		1435,00	1793,75	1435,00	1793,75	1363,00	1703,75
660 l kärl		2553,00	3191,25	2553,00	3191,25	2425,00	3031,25
4-veckorshämtning med kompost	(kr/kärl/år):						
190 l kärl		295,00	368,75	295,00	368,75	280,00	350,00
370 l kärl		574,00	717,50	574,00	717,50	545,00	681,25
660 l kärl		1022,00	1277,50	1022,00	1277,50	971,00	1213,75
Kvartalshämtning	(kr/kärl/år):						
190 l kärl		92,00	115,00	92,00	115,00	87,00	108,75

Vid delning (endast 190 l) betalar varje abonnent fast avgift + 50% av hämtningsavgiften.

Vid partiell hämtning betalar abonnenten 80% av hämtn.kostn. Gäller endast bostäder som ligger längre bort än 200 m från ordinarie körväg.

#### Budning

7-dagarshämtning utan kompost	(kr/kärl/budn):						
370 l kärl		110,00	137,50	110,00	137,50	105,00	131,25
660 l kärl		197,00	246,25	197,00	246,25	187,00	233,75
14-dagarshämtning utan kompost	(kr/kärl/budn):						
190 l kärl		57,00	71,25	57,00	71,25	54,00	67,50
370 l kärl		110,00	137,50	110,00	137,50	105,00	131,25
660 l kärl		197,00	246,25	197,00	246,25	187,00	233,75
14-dagarshämtning med kompost	(kr/kärl/budn):						
190 l kärl		23,00	28,75	23,00	28,75	22,00	27,50
370 l kärl		44,00	55,00	44,00	55,00	42,00	52,50
660 l kärl		79,00	98,75	79,00	98,75	75,00	93,75
4-veckorshämtning utan kompost	(kr/kärl/budn):						
190 l kärl		57,00	71,25	57,00	71,25	54,00	67,50
370 l kärl		110,00	137,50	110,00	137,50	105,00	131,25
660 l kärl		197,00	246,25	197,00	246,25	187,00	233,75
4-veckorshämtning med kompost	(kr/kärl/budn):						
190 l kärl		23,00	28,75	23,00	28,75	22,00	27,50
370 l kärl		44,00	55,00	44,00	55,00	42,00	52,50
660 l kärl		79,00	98,75	79,00	98,75	75,00	93,75
Kvartalshämtning	(kr/kärl/budn):						
190 l kärl		23,00	28,75	23,00	28,75	22,00	27,50

En särskild avgift för budning på 360 kr tillkommer vid varje tillfälle.

	Taxa 2010 exkl moms	Taxa 2010 inkl moms	Taxa 2011 exkl moms	Taxa 2011 inkl moms	Taxa 2012 exkl moms	Taxa 2012 inkl moms
<b>Fritidsabonnenter</b>						
14-dagarshämtning utan kompost (kr/kärl/år):						
190 l kärl	567,00	708,75	567,00	708,75	539,00	673,75
370 l kärl	1104,00	1380,00	1104,00	1380,00	1049,00	1311,25
660 l kärl	1964,00	2455,00	1964,00	2455,00	1866,00	2332,50
14-dagarshämtning med kompost (kr/kärl/år):						
190 l kärl	227,00	283,75	227,00	283,75	216,00	270,00
370 l kärl	442,00	552,50	442,00	552,50	420,00	525,00
660 l kärl	786,00	982,50	786,00	982,50	747,00	933,75
4-veckorshämtning utan kompost (kr/kärl/år):						
190 l kärl	279,00	348,75	279,00	348,75	265,00	331,25
370 l kärl	552,00	690,00	552,00	690,00	524,00	655,00
660 l kärl	986,00	1232,50	986,00	1232,50	937,00	1171,25
4-veckorshämtning med kompost (kr/kärl/år):						
190 l kärl	112,00	140,00	112,00	140,00	106,00	132,50
370 l kärl	220,00	275,00	220,00	275,00	209,00	261,25
660 l kärl	394,00	492,50	394,00	492,50	374,00	467,50
23 l latrinkärl/ st inkl utkörn., hämtn. & behandl. (minsta beställning 5 st)	500,00	625,00	500,00	625,00	500,00	625,00
Extra kärl, 23 l.	600,00	750,00	600,00	750,00	600,00	750,00
<b>Tillägg</b>						
Extrasäck inkl hämtning och behandling	77,00	96,25	77,00	96,25	73,00	91,25
Tillägg för gångavstånd kr / m	6,70	8,38	6,70	8,38	6,70	8,38
Tillägg för köravstånd kr / km	64,50	80,63	64,50	80,63	64,50	80,63
Tillägg för öppning av soprum, grind el bom/ gång	26,00	32,50	26,00	32,50	26,00	32,50
Upplåsning av sopkärl/ gång	17,00	21,25	17,00	21,25	17,00	21,25
<b>Slamtömning efter körlista</b>						
från slamavskiljare, slutna tankar och enskilda avlopp						
Permanentbostads- och fritidsabonnenter:						
Tömningskostnad för anläggning < 4 m3	685,00	856,25	685,00	856,25	685,00	856,25
Tillägg för volym utöver 4 m3 /m3	96,50	120,63	96,50	120,63	96,50	120,63
Tömning BDT-tank < 2 m3	463,00	578,75	463,00	578,75	463,00	578,75
Tillägg för volym utöver 2 m3 /m3	96,50	120,63	96,50	120,63	96,50	120,63
Tillägg för extra slang över 40 m/påbörjad 10 m	515,00	643,75	515,00	643,75	515,00	643,75
<b>Slamtömning efter budning (gäller från 1/4 2008)</b>						
från slamavskiljare, slutna tankar och enskilda avlopp						
Permanentbostads- och fritidsabonnenter:						
Tömningskostnad för anläggning < 4 m3	1045,00	1306,25	1045,00	1306,25	1045,00	1306,25
Tillägg för volym utöver 4 m3 /m3	96,50	120,63	96,50	120,63	96,50	120,63
Tillägg för extra slang över 40 m/påbörjad 10 m	515,00	643,75	515,00	643,75	515,00	643,75
Extra avg för akut tömning (inom 1 dygn)	746,00	932,50	746,00	932,50	746,00	932,50



	Taxa 2010 exkl moms	Taxa 2010 inkl moms	Taxa 2011 exkl moms	Taxa 2011 inkl moms	Taxa 2012 exkl moms	Taxa 2012 inkl moms
--	------------------------	------------------------	------------------------	------------------------	------------------------	------------------------

### Avfall som lämnas till Änglarps återvinningscentral

#### Enskild tippling

#### Restavfall från hushåll samt därmed jämförligt avfall från annan verksamhet

#### Privatpersoner samt företag med abonnemang i Svenljunga kommun

Sorterat avfall brännbart < 1 m3	0,00	0,00	0,00	0,00	0,00	0,00
Sorterat avfall brännbart > 1 m3 / per m3	108	135	108	135	103,00	128,75
Sorterat avfall brännbart skrymmande < 1 m3	0,00	0,00	0,00	0,00	0,00	0,00
Sorterat avfall brännbart skrymmande > 1 m3	162	203	162	203	154,00	192,50
Sorterat avfall ej brännbart < 1 m3	0,00	0,00	0,00	0,00	0,00	0,00
Sorterat avfall ej brännbart >1 m3 / per m3	151	189	151	189	144,00	180,00
Osorterat avfall brännbart per m3*	331	414	331	414	315,00	393,75
Osorterat avfall ej brännbart per m3*	346	433	346	433	329,00	411,25

\* per påbörjad m3

#### Privatpersoner samt företag som saknar abonnemang i Svenljunga kommun

Sorterat avfall brännbart per m3*	149	186	149	186	142,00	177,50
Sorterat avfall ej brännbart per m3*	203	254	203	254	193,00	241,25
Skrymmande avfall brännbart per m3*	203	254	203	254	193,00	241,25
Osorterat avfall brännbart per m3*	331	414	331	414	315,00	393,75
Osorterat avfall ej brännbart per m3*	346	433	346	433	329,00	411,25

\*per påbörjad m3

#### Hushållsavfall till förbränning

Hushållsavfall externt / ton	790,00	987,50	785,00	981,25	822,00	1027,50
Grovt hushållsavfall till krossning / ton	1180,00	1475,00	1150,00	1437,50	1226,00	1532,50

#### Specialavfall:

Asbestavfall / kbm	per ton	per ton	per ton	per ton	5700,00	7125,00
Rent flisbart trä / kbm	per ton	per ton	per ton	per ton	50,00	62,50
Tryckimpregnerat virke, även kreosot/ kbm	per ton	per ton	per ton	per ton	500,00	625,00
Kylmöbler m m som inte omfattas av producentansvar, små enl. El-kretsens definition	350,00	437,50	350,00	437,50	350,00	437,50
Kylmöbler m m som inte omfattas av producentansvar, stora enl. El-kretsens definition	800,00	1000,00	800,00	1000,00	800,00	1000,00
Oljehaltigt avfall, spillolja / liter	5,00	6,88	5,50	6,88	5,50	6,88
Oljehaltigt avfall, fast / kg	7,00	9,38	7,50	9,38	7,50	9,38
Oljefilter / st	7,00	9,38	7,50	9,38	7,50	9,38
Elektronikskrot / kg	0,00	0,00	0,00	0,00	0,00	0,00
(som omfattas av producentansvar)						
Elektronikskrot / kg	5,00	6,25	5,00	6,25	5,00	6,25
(som inte omfattas av producentansvar)						
Lysrör / st	0,00	0,00	0,00	0,00	0,00	0,00
Färg-, lack- och limrester / kg	8,00	10,63	8,50	10,63	8,50	10,63
Värmepump liten, enl EL-kretsens definition / st					250,00	312,50
Värmepump stor, enl EL-kretsens definition / st					700,00	875,00
Metallskrot					0,00	0,00

	Taxa 2010 exkl moms	Taxa 2010 inkl moms	Taxa 2011 exkl moms	Taxa 2011 inkl moms	Taxa 2012 exkl moms	Taxa 2012 inkl moms
--	------------------------	------------------------	------------------------	------------------------	------------------------	------------------------

**Taxor för kost**

## Skolor:

Lunch inkl dryck	42,40	53,00	44,00	55,00	48,00	60,00
Fikaavgift (föräldramöten)	13,60	17,00	14,40	18,00	14,40	18,00

## Äldreboenden:

Gäster-personal / Frukost	29,60	37,00	30,40	38,00	32,00	40,00
Gäster-personal / Lunch m dessert	46,40	58,00	48,00	60,00	52,00	65,00
Gäster-personal / Lunch exkl. dessert	42,40	53,00	44,00	55,00	48,00	60,00
Gäster-personal / Lättlunch	29,60	37,00	30,40	38,00	32,00	40,00
Gäster-personal / Kvällsmat	29,60	37,00	30,40	38,00	32,00	40,00
Gäster-personal / Kaffe	9,60	12,00	9,60	12,00	9,60	12,00
Gäster-personal / Kaffe med dopp	13,60	17,00	14,40	18,00	14,40	18,00

**Idrottshallar**

## Moga Fritids Idrottshall:

Hel hall /tim	100,00		100,00		100,00	
Halv hall /tim	80,00		80,00		80,00	

## Landboskolan och Mogaskolan /tim

	60,00		60,00		60,00	
--	-------	--	-------	--	-------	--

Hillared, Kindaholm, Ljunghaga,  
Sexdrega o Överlida /tim

	60,00		60,00		60,00	
--	-------	--	-------	--	-------	--

## Bastu, per person och tillfälle

	8,00	10,00	8,00	10,00	8,00	10,00
--	------	-------	------	-------	------	-------

## Övriga arrangemang (ej förening) /tim

	140,00		140,00		140,00	
--	--------	--	--------	--	--------	--

## Övr uthyrningar enl överenskommelse

**Moga Fritid**

## Svenljunga simhall:

Barn och ungdom /gång	20,00		20,00		25,00	
Vuxna /gång	50,00		50,00		50,00	
Pensionärer /gång	45,00		45,00		45,00	
Rabattkort vuxna/ 10 bad	450,00		450,00		450,00	
Årskort vuxna	950,00		950,00		1100,00	
Årskort barn	600,00		600,00		600,00	
Årskort pensionärer	750,00		750,00		900,00	
Familjekort	1600,00		1600,00		1800,00	
Solarie 06.30-16.00 vardag ej bad	36,00	45,00	36,00	45,00		
Solarie alla dagar 06.00-20.00 inkl bad	60,00		60,00			
Solkort alla dagar 06.00-20.00 inkl bad/ 10 ggr	500,00		500,00			
Hyra av badkläder, badbyxor	15,00		15,00		15,00	
Köp av handduk	20,00	25,00	20,00	25,00	20,00	25,00
Bubbelpool, vuxna /gång	8,00	10,00	8,00	10,00	0,00	0,00
Bubbelpool, barn /gång	4,00	5,00	4,00	5,00	0,00	0,00
Barnkalas (bulle/saft/godispåse inkl bad)	44,00	50,00	44,00	50,00	44,00	50,00
Barnkalas (korv m. bröd/saft/godis inkl bad)	48,00	55,00	48,00	55,00	48,00	55,00

	Taxa 2010 exkl moms	Taxa 2010 inkl moms	Taxa 2011 exkl moms	Taxa 2011 inkl moms	Taxa 2012 exkl moms	Taxa 2012 inkl moms
Vattengympapass (med instruktör), per tim	400,00		400,00		400,00	
Babysim, per person	30,00		30,00			
Babysim, per timme					500,00	
Arombastu, 2 tim (minst 10 p.) / per person	200,00		250,00		250,00	
Hyra av cafeteria per kväll	500,00		500,00		500,00	
Hyra av simhall 2 tim + cafeteria 1 tim (max 30 p.)	1500,00		1500,00		1500,00	
Utöver 30 p. / per person	40,00		40,00		40,00	
Hyra av simhall 2 tim + caf. hela kvällen (max 30.)	2000,00		2000,00		2000,00	
Utöver 30 p. / per person	50,00		50,00		50,00	
Träningsbassäng/tim grupp under ord. öppettider	500,00		500,00		500,00	
Träningsläger fre-sön, grundpris	3500,00		3500,00		3500,00	
Träningsläger lör-sön, grundpris	3000,00		3000,00		3000,00	
Ytterligare dagar, per dag	800,00		800,00		800,00	
Övernattning, per person och dygn	50,00		50,00		50,00	
Övernattning, per person och dygn logement	80,00		80,00		80,00	
<b>Bangolf:</b>						
Barn /gång	10,00		10,00		15,00	
Vuxna /gång	15,00		15,00		30,00	
<b>Idrottsplatsen:</b>						
Träning /tim	125,00		125,00		125,00	
Match-tävling /tim	400,00		400,00		400,00	
<b>Camping</b>						
Camping med el / dygn	143,00	160,00	143,00	160,00	143,00	160,00
Camping utan el / dygn	116,00	130,00	116,00	130,00	116,00	130,00
Camping med el, > 1 månad / per månad	2232,00	2500,00	2232,00	2500,00	2232,00	2500,00
Stuga / dygn	402,00	450,00	402,00	450,00	402,00	450,00
Tält / dygn	89,00	100,00	89,00	100,00	89,00	100,00
Övernattning i logement per bädd o natt	89,00	100,00	89,00	100,00	89,00	100,00
<b>Säsongs camping</b>						
Vinter, husvagn exkl el, el debiteras enligt mätare	4018,00	4500,00	4018,00	4500,00	4018,00	4500,00
Familjekort bad (för säsongscompare)	750,00		750,00		900,00	
<b>Teaterbiografen:</b>						
Hyra/ gång (vaktmäst.kostn tillkommer) (vid kommersiella arrangemang 10 % av försäljningsintäkterna, dock minst 500:-)	500,00		500,00		Beslut saknas	

	Taxa 2010 exkl moms	Taxa 2010 inkl moms	Taxa 2011 exkl moms	Taxa 2011 inkl moms	Taxa 2012 exkl moms	Taxa 2012 inkl moms
--	------------------------	------------------------	------------------------	------------------------	------------------------	------------------------

**Biblioteksverksamhet:**

Foto- och internetkopior/ sida	3,20	4,00	3,20	4,00	3,20	4,00
Fax mottag / sida	2,40	3,00	2,40	3,00	2,40	3,00
Fax inom Sverige / sida	2,40	3,00	2,40	3,00	2,40	3,00
Fax till utlandet / sida	2,40	3,00	2,40	3,00	2,40	3,00
Plastkasse	1,60	2,00	1,60	2,00	1,60	2,00

Förkommen/förstörd vuxenbok			Ny taxestruktur fr om 2012		200,00	
Förkommen/förstörd vuxenbok, inköpspris över 300 kr					inköpspris	
Förkommen/förstörd barnbok					100,00	
Förkommen/förstörd barnbok, inköpspris över 200 kr					inköpspris	
Förkommen/förstörd tidskrift					50,00	
Förkommen/förstörd dvd-film					inköpspris	
Förkommen/förstörd cd-rom					inköpspris	
Förkommen/förstörd ljudbok vuxen					200,00	
Förkommen/förstörd ljudbok vuxen, inköpspris >300 kr					inköpspris	
Förkommen/förstörd ljudbok barn					100,00	
Förkommen/förstörd ljudbok barn, inköpspris > 200 kr					inköpspris	

Förkommen/förstörd språkkurs			Ny taxestruktur fr om 2012		inköpspris	
Förkommen/förstörd media via fjärrlån					faktisk kostnad	
Lån av dvd - vuxen/ vecka					30,00	
Lån av dvd - barn/ vecka					avgiftsfri	
Övertidsavgift/vecka och media (avser bok, cd-bok, cd-rom, tidskrift)					5,00	
Maxbelopp/ återlämningstillfälle					150,00	
Övertidsavg per påbörj. låneperiod dvd vuxen/ dag					5,00	
Övertidsavg per påbörj. låneperiod dvd barn/ dag					5,00	
Spärrgräns (låntagares skuld)					100,00	
Förlorat lånekort, vuxna					20,00	
Förlorat lånekort, barn o ungdomar t.o.m 17 år					5,00	

Vid utställningar i biblioteket uttages en avgift om 20% av konstnärens försäljningssumma, dock minst 1000:-

Lotteritillstånd	300,00		300,00		300,00	
------------------	--------	--	--------	--	--------	--

**Taxor Miljö & Bygg**

Timavgift	720,00		740,00		760,00	
Grundbelopp livsmedelskontroll					1160,00	
Grundavgift tillsyn enligt LBE			1400,00		1440,00	
Timkostnad tillsyn enligt LBE (LBE= lagen om brandfarliga och explosiva varor)			810,00		835,00	

**12. INVESTERINGAR**

<b>Nämnd</b>	<b>(Mkr)</b>	<b>2012</b>	<b>2013</b>	<b>2014</b>	<b>Summa 2012-2014</b>
<b>Kommunstyrelsen</b>					
Kommunledningsförvaltning		2,5	2,5	2,5	7,5
<b>Summa KS:</b>		<b>2,5</b>	<b>2,5</b>	<b>2,5</b>	<b>7,5</b>
<b>Barn- och utbildningsnämnden</b>					
Inventarier		0,5	0,4	0,3	1,2
<b>Summa Bun:</b>		<b>0,5</b>	<b>0,4</b>	<b>0,3</b>	<b>1,2</b>
<b>Socialnämnden</b>					
Inventarier		1,1	0,6	0,2	1,8
<b>Summa Soc:</b>		<b>1,1</b>	<b>0,6</b>	<b>0,2</b>	<b>1,8</b>
<b>Samhällsbyggnadsnämnden</b>					
Gata/Park		4,1	9,3	3,2	16,6
VA		4,4	11,4	16,0	31,8
Renhållning		0,7	10,0	0,0	10,7
Exploatering		0,0	0,0	9,1	9,1
<b>Summa SBN:</b>		<b>9,2</b>	<b>30,7</b>	<b>28,3</b>	<b>68,2</b>
<b>Summa kommunen:</b>		<b>13,3</b>	<b>34,1</b>	<b>31,3</b>	<b>78,7</b>

Specifikation av investeringsbudget 2012-2014.															
(Tkr)	Avskr.tid		Investeringsutgift			Avskrivningskostnad			Räntekostnad, (4,0%)*			Kapitalkostnad			Ram-
Nämnd/objekt	år		2012	2013	2014	2012	2013	2014	2012	2013	2014	2012	2013	2014	påverkande
<b>Kommunstyrelsen</b>															
Centrala kommungen. IT-investeringar	Ej obj.knuten	3	500	500	500	83	250	417	17	27	30	100	277	447	
Oförutsett			2 000	2 000	2 000										
	<b>Summa KS</b>		<b>2 500</b>	<b>2 500</b>	<b>2 500</b>	<b>83</b>	<b>250</b>	<b>417</b>	<b>17</b>	<b>27</b>	<b>30</b>	<b>100</b>	<b>277</b>	<b>447</b>	
<b>Barn- och utbildningsnämnden</b>															
Datorer	Ej obj.knuten	3	500	400	300	83	233	350	17	28	28	100	261	378	
	<b>Summa Bun</b>		<b>500</b>	<b>400</b>	<b>300</b>	<b>83</b>	<b>233</b>	<b>350</b>	<b>17</b>	<b>28</b>	<b>28</b>	<b>100</b>	<b>261</b>	<b>378</b>	
<b>Socialnämnden</b>															
Datorer	Ej obj.knuten	3	200	100		67	100	100	8	9	5	75	109	105	
Inredning daglig verksamhet	Ej obj.knuten	5	250			50	50	50	10	8	6	60	58	56	
Inredning Lysjöld/Måsen	Obj.knuten	3	250	250		83	167	167	10	17	10	93	183	177	
Inredning LSS-boende	Ej obj.knuten	5	150			30	30	30	6	5	4	36	35	34	
Kontorsmöbler	Ej obj.knuten	5	200	200	200	40	80	120	8	14	19	48	94	139	
	<b>Summa Soc</b>		<b>1 050</b>	<b>550</b>	<b>200</b>	<b>270</b>	<b>427</b>	<b>467</b>	<b>42</b>	<b>53</b>	<b>44</b>	<b>312</b>	<b>480</b>	<b>511</b>	
<b>Samhällsbyggnadsnämnden</b>															
Utbyte TDK 569	Obj.knuten	5	250			25	50	50	10	8	6	35	58	56	
Utbyte RRN	Obj.knuten	5	150			15	30	30	6	5	4	21	35	34	
Utbyte XBM 280	Obj.knuten	5		250			25	50		10	9		35	59	
Slaghack	Obj.knuten	5	100			10	20	20	4	4	3	14	24	23	
Lastväxlarflak inkl tunga skydd	Obj.knuten	5	100			10	20	20	2	3	2	12	23	22	
Byte Husqvarna Rider 2	Obj.knuten	5	100			10	20	20	2	3	2	12	23	22	
	<i>Summa maskinpark gata/park</i>		<i>700</i>	<i>250</i>		<i>70</i>	<i>165</i>	<i>190</i>	<i>11 083</i>	<i>33</i>	<i>26</i>	<i>93</i>	<i>198</i>	<i>216</i>	
Skördevägen, Hillared	Obj.knuten	33			700			11			14			25	
Skogsstigen, Mårdaklev	Obj.knuten	33			300			5			12			17	
Backstigen, Östra Frölunda	Obj.knuten	33			150			2			6			8	
Trafikåtgård Torsgatan/handelsträdgården	Obj.knuten	33			150			2			6			8	
Tillgänglighet Garvareg-Stationsg	Obj.knuten	33	500			8	15	15	10	19	18	18	34	33	x
Trädbyte Torget+parkplantering	Obj.knuten	33	250			4	8	8	5	10	9	9	17	17	x
Bryggor utbyte inkl tillgänglighetsanpassn	Ej obj.knuten	10	100	100	100	5	15	25	4	8	11	9	23	36	x

(Tkr)	Avskr.tid	år	Investeringsutgift			Avskrivningskostnad			Räntekostnad, (4,0%)*			Kapitalkostnad			Ram-påverkande
			2012	2013	2014	2012	2013	2014	2012	2013	2014	2012	2013	2014	
Nämnd/objekt															
Lekplatser renovering inkl tillgänglighetsanp	Ej obj.knuten	10	200	200	150	10	30	48	4	16	20	14	46	68	x
Toaletter kanotlägerplatser+badplatser	Ej obj.knuten	10	100	100	100	5	15	25	2	6	10	7	21	35	x
Byte av gupp till annan åtgärd	Ej obj.knuten	33			150			2			7			9	
Utbyggnad parkering Kyrkog-Klockareg	Obj.knuten	33		350			5	11		7	11		6	14	x
Dränering Studievägen Överlida	Obj.knuten	33			300			5			12			17	
Utbyte av kvicksilverarmaturer	Ej obj.knuten	20	2 250	2 250	600	56	169	240	45	133	183	101	302	423	
Åtgärder GC-led Göteborgsvägen	Obj.knuten	33			200			3			4			7	
GC-led Hedegatan m fl	Obj.knuten	33		500			8	15		10	20		18	35	x
GC-led Brogatan	Obj.knuten	33		1 000			15	30		20	39		35	70	x
GC-led Svenljunga-Uddebo	Obj.knuten	33		4 500			68	136		90	177		158	314	x
GC-led Svedjan/Bergsäter	Obj.knuten	33			300			5			6			11	x
<i>Summa gata/park</i>			<i>4 100</i>	<i>9 250</i>	<i>3 200</i>	<i>2 170</i>	<i>2 526</i>	<i>2 791</i>	<i>13 165</i>	<i>2 364</i>	<i>2 606</i>	<i>2 263</i>	<i>2 870</i>	<i>3 375</i>	
ÅVC Bergsäter	Obj.knuten	33	700	10 000		11	173	324	14	228	421	25	400	745	
<i>Summa renhållning</i>			<i>700</i>	<i>10 000</i>		<i>11</i>	<i>173</i>	<i>324</i>	<i>14</i>	<i>228</i>	<i>421</i>	<i>25</i>	<i>400</i>	<i>745</i>	
Utbyte automatiskåp VV/ARV	Obj.knuten	10	100	100	100	5	15	25	2	6	9	7	21	34	
Ledningssanering Hedegatan, Skolgatan	Obj.knuten	50	1 200			12	24	24	24	48	47	36	72	71	
Uppgradering Exomatic	Obj.knuten	3		500			83	167		10	17		93	183	
Reservwattentäkt	Obj.knuten	50			13 000			130			260			390	
Brutet vatten ARV+pumpstationer	Obj.knuten	10	150	150		8	23	30	3	9	11	11	31	41	
Värmepump Mårdaklevs ARV	Obj.knuten	10	250			13	25	25	5	10	9	18	35	34	
Reningsutrustning Holsljunga VV	Obj.knuten	15	200	2 000		7	80	147	4	48	85	11	128	231	
Utbyte av undercentraler, övervakn. system	Ej obj.knuten	10	250	500	250	13	50	88	5	20	33	18	70	120	
Utbyte WDB963	Obj.knuten	5	300			30	60	60	6	11	8	36	71	68	
Utbyte JFW805	Obj.knuten	5	150			15	30	30	3	5	4	18	35	34	
Utbyte CBO837	Obj.knuten	5		150			15	30		3	5		18	35	
Utbyte KKJ274	Obj.knuten	5			150			15			3			18	
Ledningssanering	Ej obj.knuten	50	1 800	2 500	2 500	18	61	111	36	121	219	54	182	330	
Huvudledning Hillared	Obj.knuten	50		5 500			55	110		110	218		165	328	
<i>Summa VA</i>			<i>4 400</i>	<i>11 400</i>	<i>16 000</i>	<i>119</i>	<i>521</i>	<i>991</i>	<i>88</i>	<i>399</i>	<i>926</i>	<i>207</i>	<i>920</i>	<i>1 917</i>	
<i>Summa SBN exkl exploatering</i>			<i>9 200</i>	<i>30 650</i>	<i>19 200</i>	<i>2 299</i>	<i>3 219</i>	<i>4 106</i>	<i>13 267</i>	<i>2 991</i>	<i>3 953</i>	<i>2 494</i>	<i>4 191</i>	<i>6 037</i>	
Expl. Lockryd, genomförande av det.plan	Obj.knuten	33			8 500										
Exploatering Lockryd/Sandsjön VA	Obj.knuten	50			600										
<i>Summa exploatering</i>					<i>9 100</i>										
<b>Summa SBN</b>			<b>9 200</b>	<b>30 650</b>	<b>28 300</b>	<b>2 299</b>	<b>3 219</b>	<b>4 106</b>	<b>13 267</b>	<b>2 991</b>	<b>3 953</b>	<b>2 494</b>	<b>4 191</b>	<b>6 037</b>	

\* Räntekostnad för VA-objekt beräknas efter styrränta + 0,2 %. För 2012 är bedömningen att styrräntan hamnar på 2,8 % i genomsnitt.

Förväntad räntesats blir då 3 %. Räntekostnaden kommer dock att justeras i efterhand.

