



SVENLJUNGA  
KOMMUN

# verksamhetsplan

2013 - 2015

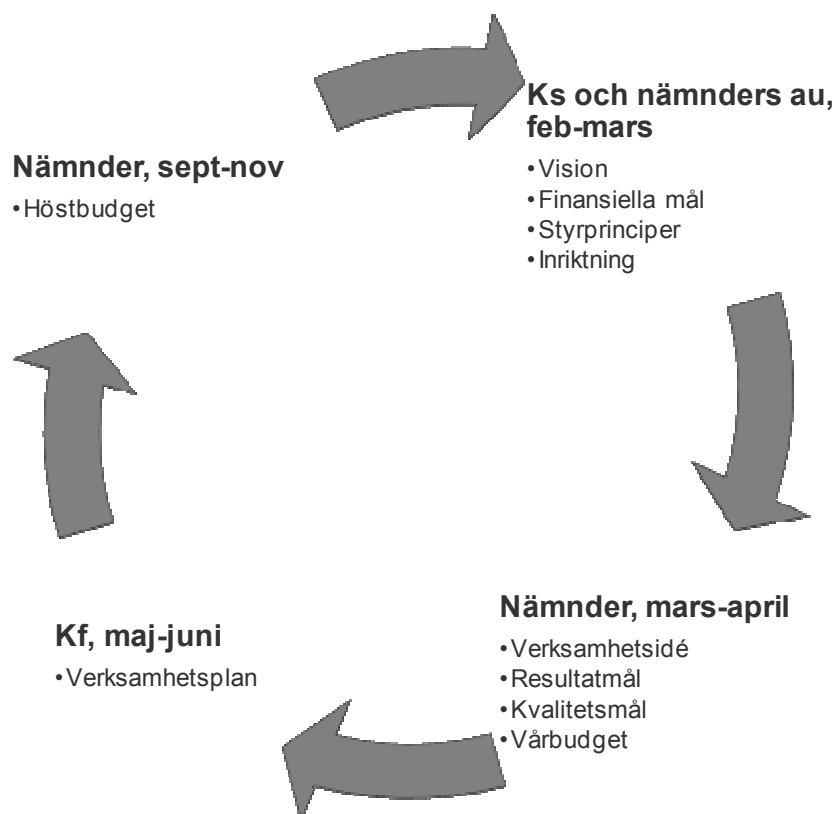


[svenljunga.se](http://svenljunga.se)

<b>1. BESKRIVNING AV PLANERINGSMODELLEN</b> .....	<b>1</b>
<b>2. VISION</b> .....	<b>2</b>
<b>3. PLAN FÖR ATT NÅ EN EKONOMI I BALANS</b> .....	<b>2</b>
<b>4. GOD EKONOMISK HUSHÅLLNING</b> .....	<b>3</b>
4.1. DEFINITION AV GOD EKONOMISK HUSHÅLLNING.....	3
4.2. FINANSIELLT MÅL AVSEENDE DEN ÅRLIGA RESULTATNIVÅN.....	3
4.3. KOMMUNALLAGENS BALANSKRAV OCH KOMMUNENS ÅTGÄRDSPLAN .....	4
4.4. FINANSIELLT MÅL AVSEENDE INVESTERINGAR .....	4
<b>5. EKONOMISKA STYRPRINCIPER OCH FÖRUTSÄTTNINGAR</b> .....	<b>5</b>
5.1. EKONOMISKA STYRPRINCIPER.....	5
5.1.1. Mål kontra resurstilldelning.....	5
5.1.2. Anslagsbindningsområde .....	5
5.1.3. Över- alternativt underskott .....	5
5.1.4. Avgiftsfinansierade verksamheter .....	5
<b>6. GEMENSAMMA INRIKTNINGAR MED RESULTATMÅL</b> .....	<b>6</b>
6.1. GRUNDLÄGGANDE INRIKTNINGAR .....	6
6.2. RESULTATMÅL .....	6
6.3. KVALITETSMÅL .....	6
<b>7. GEMENSAMMA SERVICEGARANTIER</b> .....	<b>7</b>
<b>8. BEHOVSUTVECKLING</b> .....	<b>8</b>
8.1. SKOLA OCH BARNOMSORG.....	8
8.2. ÄLDREOMSORG.....	8
8.3. ÅLDERSTRUKTUR ALLA INVÅNARE 31/12 2011 .....	9
<b>9. UPPFÖLJNING</b> .....	<b>10</b>
9.1. UPPFÖLJNING .....	10
<b>10. KOMMUNTOTALT OCH PER NÄMND 2013-2015</b> .....	<b>11</b>
10.1. DRIFTBUDGET .....	11
10.2. RESULTATBUDGET .....	16
10.3. BALANSRÄKNING .....	17
10.4. NOTER .....	18
10.5. KOMMUNSTYRELSEN .....	19
10.5.1. Ledningssidé .....	19
10.5.2. Uppdraget.....	19
10.5.3. Inriktningar med resultatmål .....	19
10.5.4. Kvalitetsmål .....	20
10.5.5. Servicegarantier .....	21
10.5.6. Driftsbudget med verksamhetsbeskrivning .....	21
10.6. BARN- OCH UTBILDNINGSNÄMNDEN .....	23
10.6.1. Verksamhetsidé.....	23
10.6.2. Uppdraget.....	23
10.6.3. Inriktningar med resultatmål .....	23
10.6.4. Kvalitetsmål .....	23
10.6.5. Driftsbudget med verksamhetsbeskrivning .....	24
10.7. SOCIALNÄMNDEN .....	26
10.7.1. Verksamhetsidé.....	26
10.7.2. Uppdraget.....	26
10.7.3. Inriktningar med resultatmål .....	26
10.7.4. Kvalitetsmål .....	27
10.7.5. Servicegarantier .....	27
10.7.6. Driftsbudget med verksamhetsbeskrivning .....	28

10.8. SAMHÄLLSBYGGNADSNÄMNDEN.....	32
10.8.1. Verksamhetsidé.....	32
10.8.2. Uppdraget.....	32
10.8.3. Inriktningar med resultatmål.....	32
10.8.4. Kvalitetsmål.....	32
10.8.5. Servicegarantier.....	33
10.8.6. Driftsbudget med verksamhetsbeskrivning.....	33
<b>11. TAXOR.....</b>	<b>35</b>
<b>12. INVESTERINGAR.....</b>	<b>47</b>

## 1. Beskrivning av planeringsmodellen



### Steg 1: dialog om verksamhetsinriktning i februari-mars

I februari inleds planeringsprocessen med en omvärldsanalys som innebär kartläggning och analys av den omvärld som påverkar kommunens ekonomiska och verksamhetsmässiga utveckling. I början av mars sker en gemensam genomgång av föregående verksamhetsår där flertalet av kommunens ledande förtroendevalda medverkar. Syftet är att nå en gemensam bild av nuläget inför den kommande planeringen. Efter bokslutsgenomgången medverkar samma förtroendevalda i de s.k. planeringsdagarna där vision, finansiella mål, ekonomiskt utgångsläge, befintliga och nya verksamhetsinriktningar, etc. dryftas.

Normalt tas inget formellt beslut om verksamhetsinriktningen inför den kommande treårsperioden utan informationen från planeringsdagarna dokumenteras med anteckningar som sedan sprids. De ekonomiska ramar som nämnder skall förhålla sig till i steg 2 är de som finns i befintlig verksamhetsplan, (år tre i planeringsperioden skapas genom en statisk uppräknig av år två med hjälp gemensamma uppräkningsfaktorer för lön, material och tjänster).

- Visionen:** beskriver en tydlig bild av en önskad framtid. Den kommer inte att uppnås inom de närmaste åren utan avser ett längre tidsperspektiv, d.v.s. den anger hur man vill att kommunen skall vara på sikt.
- Finansiella mål:** sätter gränser för konsumtionen och syftar till att fastställa en verksamhetsvolym relaterad till kommunens finansiella ställning.
- Styrprinciper:** avser eventuella förändringar i de regelsystem som påverkar hur nämnder arbetar.
- Inriktning:** är en förväntan eller krav på hur nämndernas tilldelade resurser skall riktas.

**Steg 2: nämnders verksamhetsplaner i mars-april, (vårbudget)**

Med utgångspunkt i diskussionen om verksamhetsinriktning för den kommande perioden tar nämnder fram ett förslag till verksamhetsplan som innehåller verksamhetsidé, resultatmål, kvalitetsmål, drifts- och investeringsbudget, taxor, etc. I början av april sker en avstämning/dialog avseende planeringsarbetet i nämnden där ksau träffar respektive nämnds au.

**Verksamhetsidé:** beskriver varför en verksamhet finns, vad den skall göra och för vem.

**Resultatmål:** är nämndens, (och kommunfullmäktiges), krav på hur inriktningar skall uppfyllas. Resultatmålen skall vara tydliga och uppföljningsbara.

**Kvalitetsmål:** är ett verktyg för nämnder och kommunfullmäktige att över tiden följa hur kärnverksamheten utvecklas. Detta kan, och bör, beskrivas avseende ekonomi, prestation och kvalitet.

**Vårbudget:** är den ekonomiska planeringen i nämnden för de kommande tre åren. Vårbudgeten bereds på ett övergripande, förenklat, plan och syftar endast till att visa på eventuella väsentliga behov av verksamhetsförändringar för att anpassa budget till befintliga ramar.

**Steg 3: kommunens verksamhetsplan i maj-juni**

Med utgångspunkt i dialogen om verksamhetsinriktning och nämnders förslag till verksamhetsplaner bereds under maj månad verksamhetsplanen för hela kommunen för att slutligen fastställas av kommunfullmäktige i juni.

**Steg 4: nämnders detaljbudget i september-november, (höstbudget)**

Under hösten bereder nämnder en mer genomarbetad, detaljerad, ekonomisk plan för det första året i planeringsperioden i syfte att dels skapa tydligare anvisningar till verksamheten, dels utvärdera om det finns behov av omprioritering mellan verksamheter beroende av förändrade behov.

## 2. Vision

**Svenljunga – här finns det godaste livet!**

Svenljunga är den tryggaste, hälsosammaste och vänligaste kommunen i hela Sverige.

Vi har gott om kulturella och sociala mötesplatser. Vi kan välja var och hur vi vill bo. Miljön är viktig i allt vi gör. Vi har ett brett utbud av företag med alla typer av jobb, goda utbildningsmöjligheter och ett smart kommunikationsnät. Vi har en utmärkt servicenivå och är stolta över vår bygd där vi kan förverkliga våra idéer.

## 3. Plan för att nå en ekonomi i balans

Efter flera år med underskott är prognosen att kommunen inför budgetperioden 2013-2015 har 39,4 mkr i återställningskrav enligt kommunallagens balanskrav. Avstämningen av de finansiella målen visar också på stora negativa saldon. I Verksamhetsinriktning 2013-2015, som utgör grunden för nämnders arbete med sina respektive verksamhetsplaner, har effektiviseringskrav ställts på kommunens verksamheter i syfte att nå ekonomisk balans.

För att åstadkomma positiva resultat krävs dessutom intäktsökningar. För åren 2013-2015 budgeteras med en extra post kallad "Ökade skatteintäkter" om 16 mkr.

Om förslaget om reviderat inkomst- och kostnadsutjämningsystem införs i sin helhet skulle det innebära en skatteintäktsökning för Svenljunga kommuns del om närmare 16 mkr. Tidigare var planen att riksdagen skulle ta beslut i ärendet under våren 2012 och att förändringarna skulle genomföras från 2013. Eftersom förslaget ännu inte tagits upp till politisk behandling råder nu stor osäkerhet om och i så fall vilka delar av förslaget som genomförs. Om inget snabbt beslut fattas innebär detta att Svenljunga kommun för 2013 tvingas höja skattesatsen med ca 1 krona.

## 4. God Ekonomisk Hushållning

### 4.1. Definition av God Ekonomisk Hushållning

Kommuner skall ange finansiella mål samt mål och riktlinjer som har betydelse för god ekonomisk hushållning. Lagen tar sikte på förmågan att bedriva verksamheten på ett kostnadseffektivt och ändå målsenligt sätt.

I Verksamhetsplanen utgör de finansiella målen och kvalitetsmålen de mått som skall visa om kommunen uppnår god ekonomisk hushållning. Många av kvalitetsmålen kommer dock inte att vara till stöd vid en analys förrän det finns ett antal år som mätning genomförts. I vissa fall finns jämförande statistik i andra kommuner som kan bidra till analysen av Svenljunga kommuns nivå.

Resultatmål och servicegarantier bidrar också till att ge en tydligare bild av kommunens verksamhet men avser ofta mer begränsade delar av verksamheten eller en begränsad tidsperiod.

Utöver vad som redovisas i Verksamhetsplan finns i kommunen ett antal styrdokument som vart och ett syftar till god ekonomisk hushållning. Det är dock av praktiska skäl svårt att sammanfatta alla processer i ett dokument.

### 4.2. Finansiellt mål avseende den årliga resultatnivån

"Det årliga resultatet, efter jämförelsestörande poster, skall motsvara det belopp som krävs för att inflationsskydda ingående balans av eget kapital. Resultatnivån skall dock vara lägst fem mkr".

Sen några år tillbaka är målet för Svenljunga kommuns resultatnivå att inflationsskydda det egna kapitalet. Principen som ligger till grund för målet är att den förmögenhet som har skapats av tidigare generationer inte skall urholkas samtidigt som kommande generationer inte skall belastas av dagens konsumtion. Varje generation betalar för sig helt enkelt.

Fr.o.m. 2011 har Kpi bytts ut mot Opi, (Omsorgsprisindex), vilket motsvarar kostnadsutvecklingen i kommunal verksamhet på ett bättre sätt då kostnaden för arbetskraft har en större andel i Opi. Då Opi i princip alltid överstiger Kpi leder det till att kommunen konsoliderar sin ekonomi, alltså ökar eget kapital mer än den genomsnittliga inflationstakten, vilket nämns som en faktor för att uppnå god ekonomisk hushållning enligt lagstiftaren.

För att snarast återställa det egna kapitalet i enlighet med balanskravet är resultatnivån fr o m 2013 satt till lägst fem mkr.

(mkr)	2005	2006	2007	2008	2009	2010	Prognos	
							2011	2012
Enligt resultaträkning	3,6	-14,9	-24,9	-24,9	-5,1	22,8	-31,0	-24,6
Varav jämförelsestörande poster	0,0	19,8	31,5	-0,9	0,0	-10,8	14,0	0,0
Resultat att utvärdera	3,6	4,9	6,6	-25,8	-5,1	12,0	-17,0	-24,6
Årsmedeltal inflation, (prognos SKL)	0,4%	1,4%	2,2%	3,4%	-0,3%	1,3%	2,1%	
Ingående balans eget kapital	112,2	115,8	100,9	76,1	51,1	46,0	68,8	37,8
Krav enligt målformulering	0,4	1,6	2,2	2,6	-0,2	0,6	4,4	
						2,0	2,0	-9,0
Skillnad	3,2	3,3	4,4	-28,4	-4,9	10,0	-19,0	-15,6
Akkumulerat saldo avseende resultatmålet:		6,4	10,8	-17,6	-22,5	-12,5	-31,5	-47,1

### 4.3. Kommunallagens balanskrav och kommunens åtgärdsplan

I avstämningen av balanskravet 2011 gjordes en justering av 2008 års belastning på resultatet p g a Elmos leathers konkurs. Nedskrivningen av fordran 2008 avsåg Elmo leathers andel av kostnaden för sluttäckning av Moga deponi. Denna kostnad hänförs egentligen till en följd av år som företaget lagt slam på Moga deponi. Konkursen medförde en engångseffekt på 2008 års resultat och det bedöms som orimligt att ta med denna kostnad vid avstämning av balanskravet. Synnerliga skäl åberopas för att undanta detta från balanskravsavstämningen.

Underskotten 2011 och 2012 enligt kommunallagens balanskrav innebär, trots denna justering, att kommunen under en begränsad period behöver nå resultat som överstiger det ordinarie resultatmålet.

(mkr)	2008	2009	2010	Prognos		Budget		
				2011	2012	2013	2014	2015
Enligt resultaträkning	-24,9	-5,1	22,8	-31,0	-24,6	7,3	22,6	20,6
Reavinst	-4,2		-10,7	-4,5				
Pensionskostnad intjänad t.o.m. 1997	-0,5	4,1	-10,5	17,6	1,8	-1,6	-3,2	0,2
Avstämning mot balanskrav	-29,6	-1,0	1,6	-17,9	-22,8	5,7	19,4	20,8
Avgår konkurs Elmo 2008 (synnerliga skäl)				30,4				
Summa återställningskrav:		-30,6	-29,1	-16,6	-39,4	-33,7	-14,3	6,6

Fr.o.m. 2013 är kommunens resultatmål höjt till fem mkr för att under en tidsperiod återskapa de förluster som uppkommit. Resultatmålet skall betraktas som en lägstanivå. Resultaten kommer förhoppningsvis att vara högre under perioden och således innebära en skyndsammare återbetalning av balanskravet.

Kommunen har tidigare åberopat synnerliga skäl mot bakgrund av att en förstärkning av kommunens finansiella ställning inte är akut och att resultatmålet höjs senare under perioden i syfte att återställa eget kapital. Kommunen åberopar återigen motsvarande skäl. Enligt verksamhetsplan 2013-2015 är balanskravet återställt efter 2015.

### 4.4. Finansiellt mål avseende investeringar

"Investeringsutgifter inom den skattefinansierade verksamheten skall över tiden inte överstiga summan av avskrivningar inom skattefinansierad verksamhet och årets resultat".

De stora engångskostnader som revideringen av beräkningsgrunderna för pensionsrättigheter intjänade innan 1998 förorsakade år 2006-2007 är dock avräknade från de årens resultat.

Ett förenklat men tydligt sätt att mäta graden av egenfinansiering av investeringar är att relatera årliga investeringsutgifter till summan av årliga avskrivningar och resultat. Om dessa summor är lika stora är egenfinansieringen 100% och kommunen kassa har inte påverkats. Det finns fler faktorer som påverkar kassaflödet i kommunen men måttet är tillräckligt exakt för att kunna användas som mål över tiden.

VA, renhållning, skog och exploatering är helt eller delvis taxefinansierade varför finansieringen av investeringar inom dessa verksamheter kan betecknas som utlåning till befintliga eller presumtiva kunder. När kunden betalar avgiften ingår ersättning för kommunens kapitalkostnad varför upplåning av medel inte belastar resultatet i form av finansiella nettokostnader.

Investeringar inom skattefinansierad verksamhet kan inte finansieras på annat sätt än med skatter. Några verksamheter som t.ex. barn- och äldreomsorg är förvisso delvis avgiftsfinansierade men i mycket begränsad omfattning.

Det finansiella målet avseende investeringar går inte att uppfylla under enskilda år då enstaka objekt kan innebära mycket stora utgifter. Dessutom genomförs inte alltid investeringar vid den tidpunkt den är beviljad. Målet skall dock vara styrande över tiden och får en återhållande effekt på investeringsvolymen.

Det ackumulerade utrymmet för skattefinansierade investeringar vid utgången av 2011 var minus 86 mkr beroende av svaga resultat under flera år kombinerat med en hög investeringstakt. Beviljade investeringsmedel och pågående lokalinvesteringar ligger fortsatt på en relativt hög nivå vilket, i kombination med förväntat underskott även 2012, kommer försämra det ackumulerade utrymmet ytterligare. Framtida utrymme för ännu ej beviljade medel är således mycket begränsat och kommer sannolikt att så vara under många år.

Eftersom kommunens lokalförsörjning bolagiserades under 2010 hämtas även information om årlig investeringsmängd och avskrivning från Svenljunga Verksamhetslokaler AB i samband med utvärdering av målet.

## **5. Ekonomiska styrprinciper och förutsättningar**

### **5.1. Ekonomiska styrprinciper**

Utöver kommunens finansiella mål avseende resultat och finansiering och den grundläggande inriktningen om god ekonomisk hushållning finns ytterligare ett antal regler som påverkar hur och när resurser kan förbrukas.

#### **5.1.1. Mål kontra resurstilldelning**

Resultatmål skall uppnås inom beslutad budget. Är detta inte möjligt skall budget prioriteras. Nämnd skall i sådana fall redovisa vad som krävs för att nå mål för omformulering av mål alternativt ytterligare tilldelning av resurser.

#### **5.1.2. Anslagsbindningsområde**

Anslagsbindningsområde, m.a.o. inom vilket nämnden utan beslut från kommunfullmäktige kan omfördela resurser mellan enheter/verksamheter, är nämnds nivå. Undantag finns inom kommunstyrelsen där över- alternativt underskott från introduktionsersättning inte kan omfördelas och samhällsbyggnadsnämnden där motsvarande gäller för markreserv, VA-enhet, renhållningsenhet och kostförsörjning.

Kommunfullmäktige kan under verksamhetsåret komma att förändra anslagsbindningsområde för respektive nämnd.

Respektive enhets-/verksamhetsbudget skall inte förändras vid uppföljning. Omfördelning av resurser visas istället genom avvikelser.

#### **5.1.3. Över- alternativt underskott**

I enlighet med reglerna för anslagsbindningsområde skall över- eller underskott inom kostenheten balanseras över åren. Maximalt över- eller underskott som balanseras är 3% av enhetens bruttobudget.

Över- alt underskott inom VA-enheten och renhållningsenheten regleras vid bokslut så att ett eventuellt överskott redovisas som en skuld till abonnenterna. Ett eventuellt underskott belastar kommunen men skall återbetalas under kommande år.

#### **5.1.4. Avgiftsfinansierade verksamheter**

Kommunens två stora helt avgiftsfinansierade verksamheter, VA och Renhållning, har med hjälp av fördröjda investeringsplaner och genomförda effektiviseringar genererat ackumulerade överskott om totalt 11,5 mkr.

Beslut om taxor för renhållning och VA 2013 kommer att tas under hösten 2012.



## 6. Gemensamma inriktningar med resultatmål

Inriktningarna nedan är riktade till en, flera eller alla nämnder och är en möjlighet för kommunfullmäktige att styra verksamhetens innehåll samtidigt som resurser tilldelas.

Inriktningarna nedan är riktade till alla nämnder som gemensamt svarar för att resultatmålen uppfylls. Grundläggande inriktningar beskriver hållbar utveckling ur tre olika perspektiv som skall styra och genomföra allt arbete i kommunen. Dessa har dock inte konkretiserats som en egen företeelse i form av resultatmål.

### 6.1. Grundläggande inriktningar

- Öka befolkningmängden
- Öka antalet bostäder och/eller möjligheter till boende
- Prioritera förebyggande insatser för barn och unga i syfte att förhindra framtida svårigheter

### 6.2. Resultatmål

Resultatmål kommer att beredas under hösten 2012.

### 6.3. Kvalitetsmål

I kommunens styrmodell används resultatmål för att visa i vad mån nämnd uppfyller en inriktning. Inriktningen har dock oftast karaktären av att mana till förändring på kort sikt, att öka eller minska viss verksamhet. För att tillgodose lagens intentioner avseende God ekonomisk hushållning och kommunfullmäktiges behov av styrverktyg behöver nyckeltal redovisas som följer upp den breda, löpande, verksamheten i kommunen. En temperaturmätare som visar om det finns delar av kommunens verksamheter som inte fungerar på ett tillräckligt bra sätt.

Nyckeltalen skall i sin tur bli mål för den löpande verksamheten när nämnd och kommunfullmäktige anger vilket värde som skall gälla för den kommande budgetperioden avseende exempelvis enhetskostnad eller graden av kundnöjdhet, (alternativt i vilken riktning nyckeltalet skall förändras). För att skilja mellan resultatmålen, (som endast mäter en inriktnings uppfyllelse), och mål för den löpande verksamheten benämns de senare kvalitetsmål.

*Exempel på lämplig modell för utformning av kvalitetsmål för kommunens kärnverksamheter*

Verksamhet	Kvalitet	Omfång	Kostnad
Inköp	Andel inköp via avtal	Antal fakturor	Administrativ kostnad per inköp
Barnomsorg	Föräldrars nöjdhetsgrad	Andel inskrivna barn	Kostnad per omsorgstimma
Äldreomsorg	Brukarens nöjdhetsgrad	Andel äldre som får omsorg	Kostnad per biståndstimma
Snöröjning	Antal klagomål	Antal dagar som krävt snöröjning	Årskostnad per km

Kvalitetsmål kommer att beredas under hösten 2012.

## 7. Gemensamma servicegarantier

Svenljunga kommun utför en mängd olika tjänster varje dag. Barnen går i skola. Äldre och handikappade får vård och omsorg. Vatten levereras och gator underhålls. Kultur- och fritidsaktiviteter erbjuds, bygglov ges och miljötillsyn utförs. Alla dessa tjänster skall ges med hög kvalitet. Medborgare och brukare skall känna till vad kommunen erbjuder. Kommunen ska ta ansvar för att hålla vad man lovar och rätta till och åtgärda de fel och brister som kan uppstå.

En servicegaranti innebär att:

- Kommunens verksamhet beskriver tjänstens innehåll
- Verksamheterna ska kunna mäta eller bedöma hur väl tjänsten utförs
- Som kund ska man kunna framföra synpunkt eller missnöje
- Organisationen ska vidta åtgärder för rättelse eller förbättring

Fyra stycken kommungemensamma servicegarantier finns och dessa handlar om vilken kvalitet kommunen garanterar rörande bemötande och tillgänglighet. Genom egenvärdering och klagomålshantering har kommunen fångat upp synpunkter på verksamheterna och tagit med dem i förbättringsarbetet.

- Du som kommuninvånare endast behöver ta en kontakt med kommunen för att nå en handläggare. Därefter ansvarar vi för att rätt person kontaktar Dig.
- den fråga Du ställer till kommunen besvaras inom fem arbetsdagar. Om svar inte kan ges inom denna tid bekräftar vi mottagandet med uppgift om vem som handlägger ärendet och inom vilken tid Du kommer att få svar.
- Du har alltid rätt att träffa företrädare i ditt ärende.
- oavsett var i kommunen Du bor har Du rimlig tillgång till kommunens hemsida via utplacerade terminaler i kommunen.

## 8. Behovsutveckling

### 8.1. Skola och barnomsorg

#### Antal barn per åldersgrupp och läsår 2012 – 2022 i Svenljunga kommun

Födelseår	Läsår:	12/13	13/14	14/15	15/16	16/17	17/18	18/19	19/20	20/21	21/22
2011	1 år	91									
2010	2 år	109	91								
2009	3 år	117	109	91							
2008	4 år	91	117	109	91						
2007	5 år	110	91	117	109	91					
	<b>Summa</b>	<b>518</b>	<b>408</b>	<b>317</b>	<b>200</b>	<b>91</b>					
2006	6 år	103	110	91	117	109	91				
2005	7 år	93	103	110	91	117	109	91			
2004	8 år	100	93	103	110	91	117	109	91		
2003	9 år	106	100	93	103	110	91	117	109	91	
2002	10 år	114	106	100	93	103	110	91	117	109	91
2001	11 år	129	114	106	100	93	103	110	91	117	109
2000	12 år	118	129	114	106	100	93	103	110	91	117
	<b>Summa</b>	<b>763</b>	<b>755</b>	<b>717</b>	<b>720</b>	<b>723</b>	<b>714</b>	<b>621</b>	<b>518</b>	<b>408</b>	<b>317</b>
1999	13 år	125	118	129	114	106	100	93	103	110	91
1998	14 år	113	125	118	129	114	106	100	93	103	110
1997	15 år	117	113	125	118	129	114	106	100	93	103
	<b>Summa</b>	<b>355</b>	<b>356</b>	<b>372</b>	<b>361</b>	<b>349</b>	<b>320</b>	<b>299</b>	<b>296</b>	<b>306</b>	<b>304</b>
1996	16 år	113	117	113	125	118	129	114	106	100	93
1995	17 år	137	113	117	113	125	118	129	114	106	100
1994	18 år	148	137	113	117	113	125	118	129	114	106
	<b>Summa</b>	<b>398</b>	<b>367</b>	<b>343</b>	<b>355</b>	<b>356</b>	<b>372</b>	<b>361</b>	<b>349</b>	<b>320</b>	<b>299</b>
1993	19 år	170	148	137	113	117	113	125	118	129	114
1992	20 år	145	170	148	137	113	117	113	125	118	129
	<b>Summa</b>	<b>315</b>	<b>318</b>	<b>285</b>	<b>250</b>	<b>230</b>	<b>230</b>	<b>238</b>	<b>243</b>	<b>247</b>	<b>243</b>

Prognos för antal födda barn 2012 och framåt saknas. I tabellen tas inte hänsyn till in- och utflyttning. De stora årskullarna har lämnat förskolan som, om endast hänsyn tas till antal barn, inte kommer att kräva mer resurser. Antalet elever inom grundskolan kommer att minska ytterligare något samtidigt som elevantalet inom gymnasiet har nått sin högsta nivå och nu minskar drastiskt vilket innebär stora omstruktureringsbehov för att inte kostnaden per elev skall stiga oproportionellt mycket.

### 8.2. Äldreomsorg

#### Beräknat antal personer över 65 år och äldre år 2010 – 2030

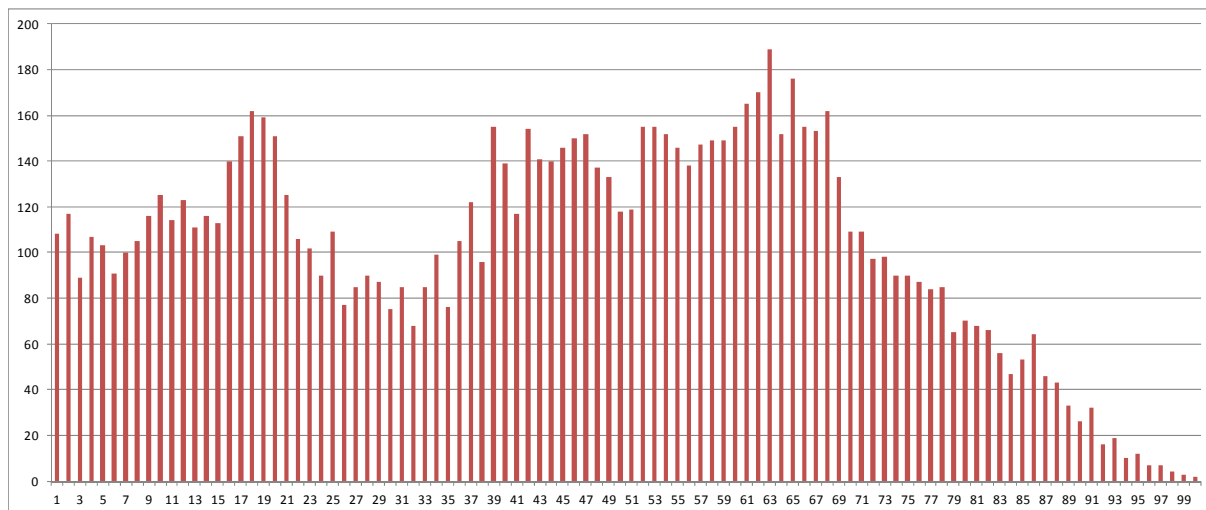
	2010	2015	2020	2025	2030
65-79 år	1 588	1 904	2 045	2 037	1 989
80- år	638	613	655	818	992
<b>Totalt</b>	<b>2 226</b>	<b>2 517</b>	<b>2 700</b>	<b>2 855</b>	<b>2 981</b>

Prognosen är gjord av Scb 2010.

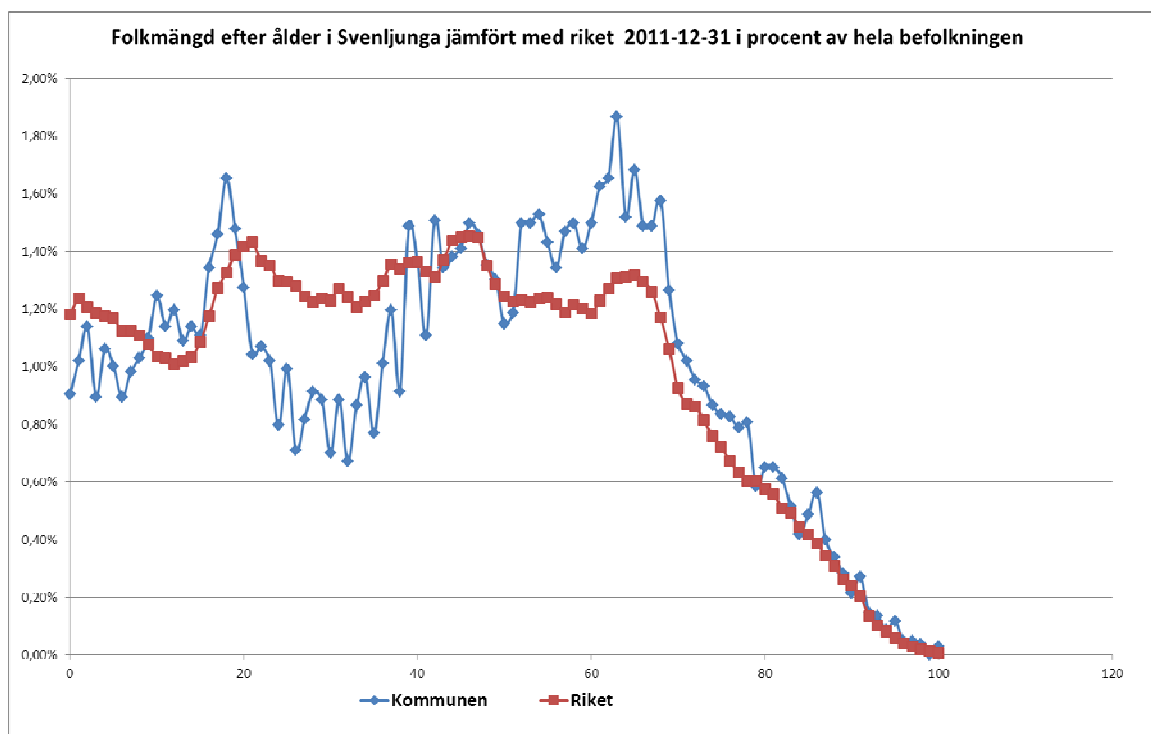
Vid behovsutveckling inom äldreomsorg relaterat till demografisk struktur är antal äldre över 80 år ett lämpligt mått då omsorgsinsatserna per individ har visat sig öka betydligt vid ungefär denna ålder. Den demografiska strukturen är dock inte lika tydligt resursstyrande som inom skola och barnomsorg. Även den allt längre medellivslängden, den medicinska utvecklingen samt inte minst regionens sjukvårds ständiga rationalisering påverkar resurserna inom äldreomsorg.

### 8.3. Åldersstruktur alla invånare 31/12 2011

Diagrammet nedan visar vilken ålder som invånarna i Svenljunga kommun hade den 31 december 2011. I diagrammet syns den höga puckeln av elever som är på väg genom gymnasieskolan. Staplarna visar också tydligt att många lämnar kommunen efter genomförd skolgång men att de, (och andra), flyttar åter till kommunen efter 15-20 år.



Jämfört med riket har Svenljunga kommun alltså större andel av befolkningen över 50 år och lägre andel i åldrarna 20-50 år. Detta syns i diagrammet nedan, som visar folkmängd efter ålder i Svenljunga 2011-12-31 i procentandel av hela befolkningen jämfört med hela riket.



## **9. Uppföljning**

### **9.1. Uppföljning**

Förutom årsbokslut genomförs en uppföljning efter tre och delårsbokslut efter åtta månader vilka rapporteras till kommunfullmäktige. Delårsbokslutet är i princip strukturerat på samma sätt som årsbokslut men uppföljningen efter tre månader är mindre omfattande och har framförallt fokus på årsprognosen. Utöver nämnda uppföljningar skall respektive förvaltnings ledningsgrupp följa upp verksamheternas ekonomi efter två och tio månader. I de fall väsentliga avvikelser mot budget identifieras skall uppföljningen snarast rapporteras till nämnd/styrelse. Riktlinjerna för uppföljning efter två och tio månader anger en miniminivå. Respektive nämnd/styrelse kan besluta om annan rapportering.

Resultatmål följs upp i både del- och helårsbokslut men kvalitetsmål och servicegarantier endast i helårsbokslut. I samband med uppföljning efter tre- och delårsbokslut efter åtta månader träffar kommunstyrelsens arbetsutskott nämnders och bolags arbetsutskott eller presidie för en muntlig genomgång av rapporten.

## 10. Kommuntotalt och per nämnd 2013-2015

### 10.1. Driftbudget

(mkr)		Utfall 2011	Prognos* 2012 KS AU 15/5	Budget 2013	Budget 2014	Budget 2015
Kommunstyrelsen		-52,6	-50,8	-51,4	-49,0	-50,9
Barn- och utbildningsnämnden		-206,9	-216,7	-217,3	-217,0	-221,6
Socialnämnden		-200,8	-197,3	-198,5	-198,8	-205,0
Samhällsbyggnadsnämnden		-33,5	-33,0	-32,1	-32,9	-33,6
Gemensamma intäkter/kostnader	1	-35,2	-27,5	-25,2	-23,6	-27,2
Intern debiterad ränta	2	6,0	5,2	6,3	7,2	8,0
<b>Verksamhetens nettokostnader</b>		<b>-523,0</b>	<b>-520,1</b>	<b>-518,2</b>	<b>-514,1</b>	<b>-530,3</b>
Skatteintäkter	3	489,8	493,3	506,2	518,1	532,7
Finansnetto	4	2,2	2,2	3,3	2,6	2,2
<b>Resultat före ytterligare skatteintäkter</b>		<b>-31,0</b>	<b>-24,6</b>	<b>-8,7</b>	<b>6,6</b>	<b>4,6</b>
Ytterligare skatteintäkter				16,0	16,0	16,0
<b>Årets resultat</b>	<b>5</b>	<b>-31,0</b>	<b>-24,6</b>	<b>7,3</b>	<b>22,6</b>	<b>20,6</b>
<b>Specifikation av gemensamma intäkter / kostnader</b>						
Pensionsavsättning intjänad t.o.m. 1997		-17,6	-1,8	1,6	3,2	-0,2
Utbetalda pensioner		-10,5	-11,1	-11,0	-11,5	-12,4
Årets nya pensioner		-20,2	-15,4	-15,0	-15,4	-16,1
Överskott av internt debiterat PO		17,8	18,0	18,6	19,4	19,9
<b>Delsumma gemensamt</b>		<b>-30,5</b>	<b>-10,3</b>	<b>-5,8</b>	<b>-4,3</b>	<b>-8,8</b>
Medfinansiering Rv27		-0,2				
Reavinster		4,5				
Ägartillskott bolag		-5,7				
Hyeskostnader BUN		-1,1				
Bredbandsutbyggnad		-0,4				
Borgensavgifter		0,7				
Övrigt gemensamt		-0,6				
Folkomröstning			-0,5			
Vakanta kontorsrum			-0,1	-0,1	-0,1	-0,1
Kostförsörjningen				-1,3	-1,3	-1,3
Lokalkostnader enligt spec		-1,9	-16,6	-17,4	-16,4	-14,9
Friidrottsanläggning					-0,2	-0,5
Åtgärder efter arbetsvärdering				-0,5	-0,9	-0,9
Ramjusterande investeringar Gata/Park				-0,1	-0,4	-0,7
<b>Summa gemensamt</b>		<b>-35,2</b>	<b>-27,5</b>	<b>-25,2</b>	<b>-23,6</b>	<b>-27,2</b>

\* Prognos 2012 är helårsprognosen i 3-månadersuppföljningen, men nämndernas prognoser består av budget 2012 ökad med föreslagna tilläggsanslag och budgetregleringar, enligt KS AU 2012-05-15.

**Verksamhetsplan år 2013-2015**

<b>Spec lokalkostnader</b>	<b>(mkr)</b>	<b>Utfall</b>	<b>Prognos*</b>	<b>Budget</b>	<b>Budget</b>	<b>Budget</b>
		<b>2011</b>	<b>2012</b>	<b>2013</b>	<b>2014</b>	<b>2015</b>
Ökad hyra Lärcentrum				-0,6	-0,6	0,6
Ökad internhyra Mogaskolan, Moga Fritid		-1,5	-0,7	-0,9	-0,9	-1,0
Ramjusterad verksamhetsservice			0,5	0,6	0,6	0,6
Momskompensation, avskrivning lagfartskostnad			-1,4	-1,4	-1,4	-1,4
Lokalförsörjning/internhyresutjämning		-0,4	-0,4	-0,3	-0,3	-0,3
Brandskyddsåtgärder soc ökad hyra			-0,1	-0,2	-0,4	-0,4
Brandskyddsåtgärder soc direktfakturering			-1,0	-1,3	-0,3	
Ombyggnad Måsen Lysjölid ökad hyra				-0,1	-0,1	-0,1
Ombyggnad Måsen Lysjölid direktfakturering			-2,0			
Ombyggnad Klockaregården ökad hyra				-0,1	-0,2	-0,2
Ombyggnad Klockaregården direktfakturering			-4,5	-1,0		
Moga Fritid, dränering och tak			-0,9		-2,4	-2,6
Bergsäter, dränering och tak			-0,6		-1,4	
Kulturskolan, direktfakturering och ökad hyra				-2,0	-0,5	-0,5
Högagården/Bullerbyn			-0,4	-0,1	-0,1	-0,1
Snickeriet, hyra p g a ombyggnad Bergsäter				-0,1	-0,2	-0,2
Ombyggnad Blå viol alt 2			-1,2	-0,1	-0,1	-0,1
Ombyggnad huvudentré Klockaregården			-0,2	-0,1	-0,1	-0,1
Ombyggnad f d Kattfot (nya korttid)				-0,4	0,0	0,0
Ombyggnad kontor Klockaregården				-0,6	-0,1	-0,1
Ombyggnad Gullviva alt 2				-1,8	0,0	0,0
Ombyggnad Mandelblom alt 2				-1,0	-0,1	-0,1
Fastighetsunderhåll, (ökad hyreskostnad)			-3,8	-6,0	-8,0	-9,0
<b>Summa</b>		<b>-1,9</b>	<b>-16,6</b>	<b>-17,4</b>	<b>-16,4</b>	<b>-14,9</b>

## Sammanställning av ramförändringar 2013-2015

(tkr)	Kommunstyrelsen			Barn- och utbildningsn.			Socialnämnden			Samhällsbyggnadsnämnden		
	2013	2014	2015	2013	2014	2015	2013	2014	2015	2013	2014	2015
Enligt kf beslut feb. 12, (ej 2015*):	-50 748	-47 802	-48 986	-213 995	-214 469	-218 333	-200 180	-201 574	-207 116	-32 401	-33 313	-34 580
Minskning förväntad löneökning	160	358		756	1 695		691	1 789		116	224	
Fastighetsskatt markreserv										-115	-115	-115
Åtgärder efter arbetsvärdering				-168	-173	-179	-317	-327	-339			
Effektiviseringskrav	253	237	490	1 067	1 065	2 185	999	1 001	2 075	162	166	347
Summa förändring:	413	595	490	1 655	2 587	2 006	1 373	2 463	1 736	163	275	232
<b>Ram 26 mars</b>	<b>-50 335</b>	<b>-47 207</b>	<b>-48 496</b>	<b>-212 340</b>	<b>-211 882</b>	<b>-216 327</b>	<b>-198 807</b>	<b>-199 111</b>	<b>-205 380</b>	<b>-32 238</b>	<b>-33 038</b>	<b>-34 348</b>
Minskade skogsintäkter										-300	-300	-300
Minskad kapitalkostnad markreserven										520	509	498
Integrationsverksamhet	364	-81	-410									
Hyror nya förskolor och Lärcentrum				-4 738	-4 880	-5 027						
Verksamhetsservice	-44	-46	-47	-193	-194	-199	-247	-255	-262	-66	-68	-70
Arbetsledare snickeri, skogsarbetslag	-567	-583	-601				567	583	601			
Informationscentral i Fegen	-100	-100	-100									
Svenljunga Köping		-300	-300									
Stödfunktion för nämnderna	-700	-700	-700									
Samverkan näringslivsarbete i Sjuhärad			-200									
Rättelse felräkning i ram												612
Summa förändring:	-1 047	-1 810	-2 358	-4 931	-5 074	-5 226	319	329	339	154	141	740
<b>Enligt KS AU beslut 2012-05-21</b>	<b>-51 382</b>	<b>-49 017</b>	<b>-50 854</b>	<b>-217 271</b>	<b>-216 956</b>	<b>-221 553</b>	<b>-198 488</b>	<b>-198 782</b>	<b>-205 041</b>	<b>-32 084</b>	<b>-32 897</b>	<b>-33 608</b>



(tkr)	Summa alla nämnder		
	2013	2014	2015
Enligt kf beslut feb. 12, (ej 2015*):	-497 324	-497 158	-509 015
Minskning förväntad löneökning	1 723	4 066	0
Fastighetsskatt markreserv	-115	-115	-115
Åtgärder efter arbetsvärdering	-485	-500	-518
Effektiviseringskrav	2 481	2 469	5 097
Summa förändring:	3 604	5 920	4 464
<b>Ram 26 mars</b>	<b>-493 720</b>	<b>-491 238</b>	<b>-504 551</b>
Minskade skogsintäkter	-300	-300	-300
Minskad kapitalkostnad markreserven	520	509	498
Integrationsverksamhet	364	-81	-410
Hyror nya förskolor och Lärcentrum	-4 738	-4 880	-5 027
Verksamhetsservice	-550	-562	-579
Arbetsledare snickeri, skogsarbetslag	0	0	0
Informationscentral i Fegen	-100	-100	-100
Svenljunga köping	0	-300	-300
Stödfunktion för nämnderna	-700	-700	-700
Samverkan näringslivsarbete i Sjuhärad			-200
Rättelse felräkning i ram	0	0	612
Summa förändring	-5 504	-6 414	-6 505
<b>Enligt KS AU beslut 2012-05-21</b>	<b>-499 224</b>	<b>-497 652</b>	<b>-511 056</b>

Förväntad löneökning under ram:	I nämnders ramar finns en viss löneuppräknig sen tidigare men SKL bedömer idag löneökningstakten till en väsentligt lägre nivå varför ramar justeras proportionellt mot den lägre ökningstakten, (se bilaga 3).
Fastighetsskatt markreserv:	Markreserven belastas fr o m 2012 med fastighetsskatt på exploaterade tomter, vilket ramjusteras.
Åtgärder efter arbetsvärdering:	Vissa grupperns löner justeras årligen i december i syfte att motverka diskriminering mellan kön enligt en tidigare gjord arbetsvärdering. Nämnder kompenseras proportionellt mot den högre lön dessa grupper erhåller.
Effektiviseringskrav:	Generellt effektiviseringskrav i syfte att nå ekonomisk balans.
Minskade skogsintäkter:	Skogsintäkter minskar p g a att tre skogsfastigheter avyttrats under 2011.
Minskad kapitalkostnad markreserven:	Kapitalkostnad för markreserven minskar p g a avyttring av skogsfastigheter och direktavskrivning 2011 av gator, GC-led och belysning i Sandsjön och Karolinelund mot vinst av tomtförsäljning.
Integrationsverksamhet	Ramen för integrationsverksamheten justeras efter ny beräkning av förväntade intäkter och kostnader.
Hyror nya förskolor och Lärcentrum	Ökad hyreskostnad för nybyggda förskolor i Svenljunga och Sexdrega och Lärcentrum ramjusteras.
Verksamhetsservice	Verksamhetsservice bryts ut ur hyrorna och den del som nämnderna beställer ramjusteras. kommunstyrelseförvaltningen.
Arbetsledare snickeri, skogsarbetslag	Del av kostnad för arbetsledare snickeriet och skogsarbetslaget, som tidigare interndebiteras ramjusteras från socialförvaltningen till
Informationscentral i Fegen	Se KS § 52, 2012-04-04.
Svenljunga köping	Se KS AU § 32, 2012-03-05.
Stödfunktion för nämnderna	Medel för att stärka stabernas möjlighet att ge nämnderna efterfrågat stöd.
Samverkan näringslivsarbete i Sjuhärad	Finansiering av näringslivsarbete i Sjuhärad via kommunalförbundet.
Rättelse felräkning av ram:	Rättelse av summeringsfel vid ramberäkning för 2015.

## 10.2 Resultatbudget

(Tkr)	Not	Utfall 2011	Prognos 2012	Budget 2013	Budget 2014	Budget 2015
Verksamhetens intäkter	6	117,7	112,0	115,0	118,0	121,0
Verksamhetens kostnader		-627,7	-619,6	-623,3	-620,7	-638,8
Avskrivningar		-13,0	-12,5	-9,9	-11,4	-12,5
<b>VERKSAMHETENS NETTOKOSTNADER</b>		<b>-523,0</b>	<b>-520,1</b>	<b>-518,2</b>	<b>-514,1</b>	<b>-530,3</b>
Skatteintäkter	3	355,1	357,1	370,1	376,1	388,9
Generella statsbidrag och utjämning		134,7	136,2	152,1	158,0	159,8
Finansiella intäkter	4	4,8	5,4	5,1	4,9	4,7
Finansiella kostnader		-2,6	-3,2	-1,8	-2,3	-2,5
<b>ÅRETS RESULTAT</b>		<b>-31,0</b>	<b>-24,6</b>	<b>7,3</b>	<b>22,6</b>	<b>20,6</b>

**10.3 Balansräkning**

(Tkr)	Not	Utfall 2011	Prognos 2012	Budget 2013	Budget 2014	Budget 2015
<b>Tillgångar</b>						
<i>Anläggningstillgångar</i>						
Fastigheter, anlägg. och inventarier	7	209,4	230,0	250,0	280,0	290,0
Finansiella anläggningstillgångar	8	218,2	212,0	205,8	199,6	193,4
<i>Summa anläggningstillgångar</i>		<i>427,6</i>	<i>442,0</i>	<i>455,8</i>	<i>479,6</i>	<i>483,4</i>
<i>Omsättningstillgångar</i>						
Förråd	9	5,2	5,0	5,0	5,0	5,0
Kortfristiga fordringar		73,8	70,0	70,0	70,0	70,0
Likvida medel		0,1	0,1	0,1	0,1	0,1
<i>Summa omsättningstillgångar</i>		<i>79,1</i>	<i>75,1</i>	<i>75,1</i>	<i>75,1</i>	<i>75,1</i>
<b>Summa tillgångar</b>		<b>506,7</b>	<b>517,1</b>	<b>530,9</b>	<b>554,7</b>	<b>558,5</b>
<b>Eget kapital, avsättningar och skulder</b>						
<i>Eget kapital</i>						
Eget kapital	10	68,8	37,8	13,2	20,5	43,1
Årets resultat		-31,0	-24,6	7,3	22,6	20,6
<i>Summa eget kapital</i>		<i>37,8</i>	<i>13,2</i>	<i>20,5</i>	<i>43,1</i>	<i>63,7</i>
<i>Avsättningar</i>						
Avsättningar för pensioner	11	254,6	256,0	255,0	252,0	252,0
Andra avsättningar		5,0	2,5	2,5	2,5	0,0
Avsättningar för deponier		28,8	25,8	22,8	21,8	20,8
<i>Summa avsättningar</i>		<i>288,4</i>	<i>284,3</i>	<i>280,3</i>	<i>276,3</i>	<i>272,8</i>
<i>Skulder</i>						
Långfristiga skulder	12	77,5	119,6	130,1	135,3	122,0
Kortfristiga skulder	13	103,0	100,0	100,0	100,0	100,0
<i>Summa skulder</i>		<i>180,5</i>	<i>219,6</i>	<i>230,1</i>	<i>235,3</i>	<i>222,0</i>
<b>Summa eget kapital och skulder</b>		<b>506,7</b>	<b>517,1</b>	<b>530,9</b>	<b>554,7</b>	<b>558,5</b>

## 10.4. Noter

### Not 1 Gemensamma intäkter och kostnader

Består huvudsakligen av kommunens pensionskostnader. Fr.o.m. 2005 påverkar förändringen av pensionsskulden intjänad t.o.m. 971231 resultatet. Utbetalda pensioner avser till största delen pensionsrättigheter som är skuldförda i just pensionsskulden t.o.m. 971231 och motverkar skuldökningen. Årets nya pensioner avser i huvudsak avtalspensioner i form av individuell del och förmånsbestämd ålderspension, (FÅP). Dessutom tillkommer eventuellt kostnader för efterlevande- och visstidspension.

På raden "Överskott av internt debiterat PO" redovisas den del av personalomkostnadspålägget, (PO), som är kvar efter att arbetsgivaravgifter och kollektivavtalsenliga försäkringar är betalda. PO är beräknat till en viss procentsats för att motsvara kostnaden för årets nya pensioner. Kommunens PO 2012 är 38,98%.

### Not 2 Internt debiterad ränta

I driftbudgeten belastas respektive verksamhet med internränta som återförs i sin helhet. Avskrivningar bokförs fr o m 2011 direkt i verksamheten och ingår inte i återföringen. Fr o m 2011 debiteras kapitalkostnad månaden efter att en investering har blivit färdigställd även för små objekt. Tidigare skedde debiteringen först året efter färdigställandet för objekt understigande 5 mkr.

### Not 3 Skatteintäkter

Skatteintäkter består av skatteintäkter, utjämningsbidrag- eller kostnader till/från andra kommuner samt generella statsbidrag.

### Not 4 Finansiella intäkter och kostnader, (finansnetto)

Finansnettot utgör skillnaden mellan kommunens intäkter för utlämnade lån, räntebidrag, banktillgodohavanden, övriga placeringar och kostnader för uppräknig av pensions- och deponiavsättning samt bankkredit.

### Not 5 Årets resultat

Skillnaden mellan totala intäkter och kostnader, påverkar eget kapital.

### Not 6 Verksamhetens intäkter och kostnader

Resultatbudgeten visar alla externa intäkter och kostnader oavsett vilken verksamhet de hör till. I driftbudgeten redovisas alla intäkter och kostnader, inkl. interna poster, uppdelat per nämnd.

### Not 7 Fastigheter, anläggningar och inventarier

Med anläggningstillgångar avses tillgångar för stadigvarande bruk eller innehav.

### Not 8 Finansiella anläggningstillgångar

Avser finansiella tillgångar såsom värdepapper och långfristiga fordringar.

### Not 9 Omsättningstillgångar

Med omsättningstillgångar avses tillgångar som inte är avsedda att stadigvarande innehas eller brukas, såsom likvida medel, förråd, tomter för försäljning och kortfristiga placeringar, samt fordringar som förfaller inom ett år.

### Not 10 Eget kapital

Det egna kapitalet påverkas av det enskilda årets resultat.

### Not 11 Avsättningar

Med avsättningar menas skulder som är säkra eller sannolika till sin förekomst men ovissa till belopp eller till den tidpunkt då de skall infrias. Redovisade avsättningar avser pensioner, avslutning av deponier och avsatt bidrag till infrastruktur (medfinansiering av riksväg 27).

### Not 12 Långfristiga skulder

Kommunens långfristiga skulder består av periodiserade anslutningsavgifter för VA och bankkredit.

### Not 14 Kortfristiga skulder

Kortfristiga skulder är sådana skulder som förfaller inom ett år, såsom källskatt, arbetsgivaravgifter, semesterlöne- och övertidsskuld, pensionskostnad individuell del, leverantörsskulder, etc.

## 10.5. KOMMUNSTYRELSEN

### 10.5.1. Ledningssidé

**Vi**, kommunens ledande förtroendevalda, tar täten och leder kommunen framåt genom att samordna och prioritera våra gemensamma resurser. **Vi** gör det för att över tiden utveckla kommunen på ett sätt som svarar mot invånarnas behov utan att äventyra befintliga resurser.

**Vi** arbetar för dagens och morgondagens invånare och näringsliv i kommunen.

**Vi** verkar genom att ha ordning och reda på beslut och uppföljning, ta tillvara den kompetens och erfarenhet som finns i organisationen samt ha en kontinuerlig dialog med medborgarna.

**Vi** tror på alla människors lika värde där ärlighet, öppenhet, empati och respekt för varandra skapar förutsättningar för ett gott demokratiskt arbete.

**Vi** vill uppfattas som handlingskraftiga, tydliga och ansvarstagande med blicken fäst mot kommunens långsiktiga vision.

### 10.5.2. Uppdraget

Kommunstyrelsen ansvarar för kommunövergripande ledning, styrning, samordning, planering, utveckling och uppföljning av de kommunala verksamheterna. Till sin hjälp har styrelsen ett kommunstyrelseförvaltningen bestående av stöd inom ekonomi, it, kansli, personal, arbetsmarknad och integration samt näringsliv och landsbygd, inkluderande ett antal specialistfunktioner. Under styrelsen sorterar även räddningstjänst och kollektivtrafik.

### 10.5.3. Inriktningar med resultatmål

Fr.o.m. 2013-01-01 tillhör personalenheten en gemensam samverkansnämnd, där Tranemo ingår och i den utarbetas deras verksamhetsplan.

#### Fullmäktiges inriktningar

- Öka befolkningmängden
- Öka antalet bostäder och/ eller möjligheter till boende
- Prioritera förebyggande insatser för barn och unga i syfte att förhindra framtida lidande

Resultatmål för kommunstyrelsen – hur inriktningarna ska uppfyllas.

#### Öka befolkningmängden

Verksamhet	Resultatmål	Definition	Nuläge 2012	2015
<b>Ekonomi</b>	Lättillgängligt om kommunens ekonomi	Tydligt om "Vart går skat-tepengarna" och "Vad kostar verksamheten"	Årsredovisning och budget	5 sidor med olika ekonomiteman på webben.
<b>Ekonomi</b>	Upphandlingen stöder lokala handlare	Lokala leverantörer ska kunna lämna anbud.	Få upphandlingar är uppdelade.	Kommunens referenspersoner bevakar att upphandlingar, när så är lämpligt, delas upp geografiskt, i mindre produktgrupper och över tidsperioder.
<b>IT</b>	God service till medborgarna	Antal e-tjänster som erbjuds kommuninvånare	103 st ifyllningsbara pdf-blanketter	10 olika e-tjänster från de olika förvaltningarna med åtkomst via e-id.

**Öka antalet bostäder och/eller möjligheter till boende**

Verksamhet	Resultatmål	Definition	2012	2015
IT	Bredband på landsbygd	Antal telestationsområden där landsbygden kan koppla upp sig på bredband med hög kapacitet (fiber)	14	28
Utveckling	Främja boende	Minst 20 nya bostäder per år		20 nya per år
Kansli	Kollektivtrafik möjliggör boende på landsbygd	Företrädare för kommunen arbetar aktivt med önskemålen	Byte i Älvsered	Linje 360 hela vägen fram till Ullared och arbetskraften därmed mer rörlig

**Prioritera förebyggande insatser för barn och unga i syfte att förhindra framtida lidande**

Verksamhet	Resultatmål	Definition	2012	2015
Kansli	Samordning mellan förvaltningarna för bättre resultat av insatta resurser	Utarbeta modell för Social investeringsfond	Runes appell finns	Ny modell finns tillämpad i verksamhetsplan 2015-2017

**10.5.4. Kvalitetsmål**

**KVALITETSMÅL följer kärnverksamheten över tid, kan beskrivas avseende ekonomi, prestation och kvalitet**

Verksamhet	Prestation	Kvalitet	Ekonomi	Nuläge 2012	2015
Utveckling	Öka antal arbetstillfällen	Totalt antal arbetstillfällen i Svenljunga ökar med ca 10 per år. Gäller såväl dag- som nattbefolkning.		4007 arbetar i kommunen dagtid 4836 av kommunens invånare har arbete	4230 arbetar i kommunen dagtid 5000 av kommunens invånare har arbete
Utveckling	Fler närmar sig ordinarie arbetsmarknad och egen försörjning	Genom MAST och liknande insatser blir fler aktiva mot egen försörjning		55 % av dem som deltar, går ut i en annan försörjning	75 % av dem som deltar, går ut i en annan försörjning
Ekonomi	Effektiv inköpsorganisation	Öka värdet av inköp via ramavtal avseende livsmedel och kontorsmaterial		75 %	90 %
Ekonomi	Förenklad administration	Öka andelen elektroniska internfakturor		0	60 % av de interna fakturorna är elektroniska

<b>Kansli</b>	Medborgardialog	Transparenta politiska beslut		Alla fullmäktigemöten sänds. Träffar sker mellan politiker och invånare. Webbforumet förbättrat.	Kontakten med invånare via någon form av träffar med politiker och via sociala media är igång
<b>Kansli</b>	Arkiv	Arkivet är lätt att hitta i och uppdaterat		Arkivet är gallrat och ordnat	Förberedelser för digitalt arkiv har påbörjats.

### 10.5.5. Servicegarantier

Den som behöver hjälp med budgetrådgivning eller skuldsanering skall få tid för ett första besök inom tio arbetsdagar från det att kontakt tagits med kommunens budget- och skuldrådgivare.

### 10.5.6. Driftsbudget med verksamhetsbeskrivning

Enhet/Verksamhet	(mkr)	Utfall 2011	Budget 2012	Budget 2013			Budget 2014	Budget 2015
				Intäkter	Kostnader	Netto		
Politisk verksamhet		-4,2	-4,0	0,0	-4,0	-4,0	-4,1	-4,3
Stabsfunktioner		-30,4	-32,4	2,2	-35,2	-32,9	-29,1	-29,8
Arbetsmarknad och integration		-0,6	-0,2	9,1	-10,0	-0,9	-1,4	-1,3
Näringsliv- och landsbygdsutv.		-3,7	-4,0	0,6	-4,5	-3,8	-4,4	-5,3
Räddningstjänst		-8,1	-8,4	0,0	-8,7	-8,7	-8,9	-9,2
Oförutsett		-0,7	-1,0	0,0	-1,0	-1,0	-1,0	-1,0
Kollektivtrafik		-4,9	0,0	0,0	0,0	0,0		
<b>Summa nämnd</b>		<b>-52,6</b>	<b>-50,0</b>	<b>11,9</b>	<b>-63,3</b>	<b>-51,4</b>	<b>-49,0</b>	<b>-50,9</b>
<b>Ram</b>						<b>-51,4</b>	<b>-49,0</b>	<b>-50,9</b>
<b>Avvikelse</b>		<b>-52,6</b>				<b>0,0</b>	<b>0,0</b>	<b>0,0</b>

#### Politisk verksamhet

Kommunfullmäktige är kommunens högst beslutande organ och avgör bl.a. alla frågor som rör utdebitering, resursfördelning mellan facknämnder och dess verksamhetsinriktning. Kommunfullmäktige består av 33 ledamöter som sammanträder c:a 8 ggr/år.

Revisionen arbetar på uppdrag av kommunfullmäktige och följer upp på vilket sätt styrelse och nämnder fullföljer kommunfullmäktiges beslut.

Kommunstyrelsen bereder alla ärenden inför kommunfullmäktige och har dessutom ett samordnande ansvar för kommunens facknämnder. Kommunstyrelsen består av 9 ledamöter som sammanträder c:a 10 ggr/år. Arbetsutskottet består av 3 ledamöter som sammanträder c:a 20 ggr/år.

Inom övrig politisk verksamhet ryms även valnämnd och partistöd, (miljöutskott, intern myndighetsnämnd och samverkansnämnd).

#### Stabsfunktioner

Kanslienheten driver och ansvarar för ett antal huvud- och delprocesser som utredningar, kvalitets- samordning, ärendehantering, (diarium, arkiv, beslutsprocesser), och information. Andra verksamhetsområden är överförmynderi, konsumentrådgivning, skuldsanering, eu-samordning, juridiska frågor, beredskap och säkerhet, grafisk formgivning, statistik och folkhälsosamordning.

IT-enheten har som uppdrag att på ett kostnadseffektivt sätt drifva och säkra kommunens alla IT-system och tillhandahålla en IT-infrastruktur och tekniskt stöd för kommunen. IT-enheten driver,



samordnar och bistår kommunens verksamheter med kompetens i det strategiska arbetet med IT-utveckling.

Ekonomienheten administrerar budget- och redovisningsprocessen i respektive nämnd och kommun-gemensamt och svarar för att kommunens flöden av in- och utbetalningar genomförs på ett korrekt och effektivt sätt. Enheten ansvarar även för den kommunövergripande inköpsorganisationen, dock köps större delen av behovet av upphandlingstjänster av Borås Stad.

Personalenheten har det övergripande ansvaret för personalfrågor och handhar bl.a. arbetsrätt, pensioner, lönehantering, förhandlingar, kompetensutveckling, rehabilitering, arbetsmiljöfrågor och friskvård. Rollen är fördelad mellan att vara omvärldsbevakare, intern servicefunktion och att arbeta med policyfrågor.

### **Utvecklingsenheten (Arbetsmarknad och integration samt näringsliv- och landsbygdsutveckling)**

Utvecklingsenheten ansvarar för arbetsmarknad, turism, integration samt näringsliv- och landsbygds-utveckling. Enheten har det övergripande och strategiska ansvaret för utvecklingsfrågor där närings-livsutveckling, boendeutveckling, turism och internationell samordning tillvaratas ur ett internationellt, regionalt och hållbart perspektiv.

Utvecklingsenheten har även det samlade ansvaret för flyktingmottagandet och arbetsmarknadsåtgär-derna. I rollen ingår allt från omvärldsbevakning till handläggning av bidrag/ersättningar. Samverkan både internt och med externa aktörer (arbetsförmedlingen, vården och grannkommuner) och detta är avgörande för oss att nå ett lyckat resultat.

### **Räddningstjänst**

Räddningstjänst bedrivs i form av kommunalförbundet, "Södra Älvsborgs räddningstjänstförbund", där Svenljunga ingår tillsammans med Bollebygd, Borås, Tranemo, Ulricehamn och Mark. Svenljunga kommuns andel av förbundet är 6,11 %.

### **Kollektivtrafik**

Från och med årsskiftet ägs Västtrafik av Västra Götalandsregionen. Planering, beställning och upp-följning samordnas av kanslienheten.

### **Oförutsett**

Under budgetperioden budgeteras för oförutsedda kostnader. För att dessa medel skall få tas i an-språk krävs beslut i kommunstyrelsen. Medlen är inte enbart avsedda för kommunstyrelsens verk-samheter utan kan även användas av andra nämnder.

## 10.6. BARN- OCH UTBILDNINGSNÄMNDEN

### 10.6.1. Verksamhetsidé

Att göra en bra förskola/skola bättre genom att tydliggöra allas delaktighet och ansvar för att skapa de bästa förutsättningar för utveckling och lärande, som det uttrycks i läroplaner och skolplan, som en förberedelse inför arbete eller fortsatta studier.

Skapa en miljö som präglas av värme, hjälpsamhet och glädje som stimulerar till inläring och självförtroende.

Att inom vuxenutbildningen erbjuda efterfrågestyrd utbildning samt att genom en kombination av distansutbildning och närutbildning skapa optimala förutsättningar för varje studerande att nå sitt individuella studiemål samt främja tillväxt och livskraft i Svenljunga kommun

Att utveckla kulturskolan med ytterligare konstarter.

### 10.6.2. Uppdraget

Barn- och utbildningsnämnden har det politiska ansvaret för förskoleverksamhet, förskoleklasser, grundskola, särskola, skolbarnomsorg, gymnasieskola, kommunal vuxenutbildning, svenskundervisning för invandrare, särvtux, vuxnas lärande och musikskola.

Nämndens arbete regleras av skollagen, andra lagar och författningar, läroplaner samt de riktlinjer kommunfullmäktige fastställt.

### 10.6.3. Inriktningar med resultatmål

#### Inriktningar

- Öka befolkningmängden
- Öka antalet bostäder och/eller möjligheter till boende
- Prioritera förebyggande insatser för barn och unga i syfte att förhindra framtida lidande

#### Resultatmål på förebyggande insatser

- Andel rökfria elever i åk 9
- Andel alkoholfria elever i åk 9
- Andel elever som fullföljt gymnasieutbildningen inom 4 år
- Andel elever som uppnått grundläggande behörighet till universitet- och högskoleutbildning

### 10.6.4. Kvalitetsmål

	Kvalitet	Omfång	Kostnad
<b>Förskola</b>	Föräldrars nöjdhet med verksamheten. <i>(Mäts med enkäter varje udda år. Skala 1-5.)</i>  Andel årsarbetare med pedagogisk högskoleutbildning.	Andel inskrivna barn av samtliga barn i åldern 1-5 år	Kostnad per inskrivet barn
<b>Grundskola</b>	Måluppfyllelse i alla ämnen åk 9  Genomsnittligt meritvärde  Andel årsarbetare med pedagogisk högskoleutbildning	Elevers nöjdhet med verksamheten  Föräldrars nöjdhet verksamheten  <i>(Mäts med enkäter varje udda år. Skala 1-5)</i>	Kostnad per elev totalt <i>(exklusive skolskjuts)</i>  Kostnad inklusive skolskjuts

<b>Gymnasiet</b>	Andel elever som går på introduktionsprogrammet (förutom PRIV) i förhållande till inskrivna på gymnasiet	Andel inskrivna på gymnasiet i förhållande till befolkningen i åldersgrupp 16-19 år	Genomsnittlig elevkostnad på gymnasiet
	Andel elever som går på introduktionsprogrammet (förutom PRIV) som går vidare till studier eller annan sysselsättning		

**Riktvärden:**

Utfallen på Barn- och utbildningsförvaltningens enkätsvar till barn, elever och föräldrar skall ligga över 4,0 på en skala 1-5.

Andel årsarbetare med pedagogisk högskoleutbildning inom förskolan skall uppgå till 75 %.

Andel årsarbetare med pedagogisk högskoleutbildning inom grundskolan skall uppgå till 100 %.

Måluppfyllelse i alla ämnen åk 9 skall ligga 5 % över förväntat värde.

Genomsnittligt meritvärde skall ligga 5 enheter över förväntat värde.

Andel elever som går på introduktionsprogrammet (förutom PRIV) i förhållande till inskrivna på gymnasiet skall uppgå till max 6 %

Andel elever som går på introduktionsprogrammet (förutom PRIV) som går vidare till studier eller annan sysselsättning skall uppgå till 35 %

Andel inskrivna på gymnasiet i förhållande till befolkningen i åldersgruppen 16-19 år skall uppgå till 95 %.

**10.6.5. Driftsbudget med verksamhetsbeskrivning**

Enhet/Verksamhet	(mkr)	Utfall 2011	Budget 2012	Budget 2013			Budget 2014	Budget 2015
				Intäkter	Kostnader	Netto		
Politisk verksamhet		-0,3	-0,3	0,0	-0,3	-0,3	-0,3	-0,3
Ledning och administration		-12,5	-12,9	0,5	-14,0	-13,5	-13,9	-14,7
Förskola/fritidshem		-40,3	-42,3	8,7	-54,0	-45,3	-45,3	-47,0
Grundskola		-87,7	-88,6	1,4	-92,5	-91,1	-91,7	-93,6
Särskola		-5,9	-7,8	0,0	-8,0	-8,0	-8,2	-8,4
Gymnasieskola/komvux		-48,0	-47,2	2,3	-48,0	-45,7	-46,1	-45,8
Kulturskola		-2,6	-2,8	0,6	-3,5	-2,9	-2,9	-3,0
Skolskjutsar		-9,6	-10,2	0,0	-10,4	-10,4	-10,6	-10,9
Besparingsbehov			0,4	0,0	0,0	0,0	2,1	2,2
<b>Summa nämnd</b>		<b>-206,9</b>	<b>-211,8</b>	<b>13,5</b>	<b>-230,8</b>	<b>-217,3</b>	<b>-217,0</b>	<b>-221,6</b>
<b>Budgettram</b>						<b>-217,3</b>	<b>-217,0</b>	<b>-221,6</b>
<b>Avvikelse</b>		<b>-206,9</b>				<b>0,0</b>	<b>0,0</b>	<b>0,0</b>

**Politisk verksamhet**

Nämnden består av 9 ledamöter och 9 ersättare som sammanträder 11 ggr/år. Arbetsutskottet består av 3 ledamöter och 3 ersättare som sammanträder 12 ggr/år.

Kostnaderna inom denna verksamhet innefattar nämndens arvoden, resor och utbildning.

**Ledning och administration**

Barn- och utbildningsförvaltningen samordnar verksamheten inom fyra rektorsområden med barnomsorg och skola (Lysjö, Svenljunga, Högvad och Kindaholm), Moga åk 7-9, den kommunala vuxenutbildningen, vuxnas lärande, gymnasieskolan samt musikskolan och ansvarar för beredning och verkställighet av nämndens beslut.

Kostnaderna inom denna verksamhet innefattar löner för personalen vid barn- och utbildningsförvaltningens centrala del och vid rektorsexpeditionerna, medel för rehabiliteringsåtgärder samt materiel och inventarier till förvaltningens centrala del.

**Förskola/ fritidshem**

Förskolor och fritidshem finns i Hillared, Sexdrega, Svenljunga, Holsljunga, Överlida, Mjöbäck, Håcksvik, Mårdaklev och Östra Frölunda.

Dessutom bedrivs familjedaghem i Svenljunga.

Kooperativ förskola finns i Svenljunga.

Kostnaderna inom denna verksamhet innefattar personalens löner, kostnadsersättningar, lokaler, måltider för barnen, material samt kompetensutveckling.

**Grundskolan**

Det finns 10 grundskolor i kommunen. I Svenljunga finns Mogaskolan F-9 samt Landboskolan F-3.

I Hillared, Sexdrega, Holsljunga, Håcksvik, Mårdaklev och Östra Frölunda finns F-6 skolor.

Mjöbäck är en F-3 skola och Överlida en 4-6 skola med elever från båda orterna.

För undervisning i grundskolan har avsatts resurser motsvarande en genomsnittlig lärartäthet av 7,3 lärare per 100 elever fr.o.m. höst terminen 2010.

Kostnaderna för denna verksamhet innefattar löner för lärare, elevhälsopersonal, elevassistenter och lokalvårdare, kompetensutveckling, läromedel, skolmåltider samt lokaler.

**Särskolan**

Träningskola bedrivs i Landboskolan för två elever.

För grundsärskolans lägre åldrar (åk 1-6) får barnen sin undervisning som särskoleintegrerade elever på hemorten. Grundsärskolan för åk 7-9 finns på Mogaskolan.

**Gymnasieskola/Komvux**

Endast de elever som studerar på det individuella programmet undervisas i kommunens egen regi.

Övriga elever studerar vid gymnasieskolor i andra kommuner, främst Borås, Mark och Tranemo.

Kostnaderna inom denna verksamhet innefattar interkommunala avgifter till andra kommuner, skolskjutskostnader, inackorderingstillägg, lokalhyror samt lönekostnader för lärare.

Kommunala vuxenutbildningen vänder sig i första hand till dem som inte tidigare fått möjlighet att studera eller behöver komplettera sin utbildning och består av grundläggande vuxenutbildning, vuxnas lärande, gymnasieutbildning, påbyggnadsutbildning, svenska för invandrare och olika former av uppdragsutbildning.

Kostnaderna för denna verksamhet innefattar främst löner till rektor och lärare, interkommunala avgifter, läromedel och lokaler.

**Kulturskolan**

Kulturskolan erbjuder traditionell musikundervisning både i form av förberedande undervisning samt prova-på-år i åk 2 och 3 och ämnesval på olika instrument från och med åk 4.

Utöver detta har vi valbara verksamheter som Dans, Drill och Teater.

Kulturskolan går också in i skolan och erbjuder pedagogiskt drama i åk F och 1 och Dans i skolan i åk 1 och 2.

Musikskolan har också en omfattande ensembleverksamhet med körer, orkestrar och ensembler.

Kostnaderna för musikskolan utgörs främst av lärarlöner och resor till skolorna.

**Skolskjutsar**

Skolskjutsverksamheten bedrivs helt av entreprenörer. Skolskjuts erbjuds elever i förskoleklass och skolår 1-3 med minst 2 km skolväg, elever i skolår 4-6 med minst 4 km skolväg samt elever i skolår 7-9 med minst 5 km skolväg.

## 10.7. SOCIALNÄMNDEN

### 10.7.1. Verksamhetsidé

Socialnämndens verksamhetsidé är att på kommuninvånarnas uppdrag:

- *Förebygga* - genom att stödja folkhälsoarbetet i vid mening.
- *Möjliggöra* - genom att ge stöd, vård och service på ett sätt där människans egna resurser stimuleras och tillvaratas.
- *Aktivt hjälpa* - genom att erbjuda vård och omsorg till dem vars behov inte kan tillgodoses på annat sätt.

Verksamheten skall stärka den enskildes eget ansvar med delaktighet och självbestämmande i det dagliga livet och arbetet utföras på ett sätt som inte försvårar för kommande generationer.

#### Etisk värdegrund

Socialnämndens etiska värdegrund innebär att:

- Verksamheten ska grundas på en humanistisk människosyn, som innebär att alla människor är unika och har lika värde.
- Varje människa ska behandlas utifrån sina specifika behov och med utgångspunkt från aktuell livssituation.
- Insatserna ska präglas av en helhetssyn.
- Alla ska ha rätt till ett värdigt liv och ett gott bemötande vilket innebär respekt för den enskildes integritet och självbestämmande.

### 10.7.2. Uppdraget

Socialnämnden har en formulerad verksamhetsidé och en etisk värdegrund som tillsammans med lagstiftning och övriga gällande bestämmelser ligger till grund för nämndens arbete. Socialnämnden ansvarar för individ- och familjeomsorg, LSS, socialpsykiatri, äldreomsorg, hälso- och sjukvård samt färdtjänst. Nämndens arbete regleras främst av Socialtjänstlag (2001:453), Hälso- och sjukvårdslag (1982:763), Lag (1993:387) om stöd och service till vissa funktionshindrade, Socialförsäkringsbalk (2010:110), Lag (1990:52) med särskilda bestämmelser om vård av unga (LVU), Lag (1988:870) om vård av missbrukare i vissa fall (LVM), Lag (1997:736) om färdtjänst, samt de vägledande bestämmelser och riktlinjer som fastställts av kommunfullmäktige. Verksamhetsplanen är antagen av socialnämnden i april år 2012 och utgör nämndens övergripande politiska styrning av verksamheten.

### 10.7.3. Inriktningar med resultatmål

Socialnämnden har i fokusgruppsdialog formulerat de viktigaste frågorna inom socialnämndens ansvarsområde för perioden 2013-2015.

De fem viktigaste frågorna är:

1. Att människor ska få den hjälp och det stöd de behöver och har rätt till
  2. Ha en balans mellan god verksamhet och god ekonomi
  3. Satsningar på förebyggande insatser för barn och ungdom
  4. Utöka boendestödet till barnfamiljer
  5. En utökad budgetram som kan ge förutsättningar för god vård och omsorg med individuell valfrihet
- Öka befolkningmängden
  - Öka antalet bostäder och/eller möjligheter till boende
  - Prioritera förebyggande insatser för barn och unga i syfte att förhindra framtida lidande

#### Resultatmål:

- Aktivt medverka i det förebyggande arbetet som rör ungdomarnas drogvanor
- Aktivt medverka i de planerade förvaltningsövergripande åtgärderna som avser att stärka barn- och ungdomars självförtroende
- Förbättra samverkansrutinerna för att upptäcka och vidta åtgärder till barn- och ungdomar

### 10.7.4. Kvalitetsmål

Socialnämnden följer ett stort antal nyckeltal (diagram) som visar kvalitet, omfång och kostnadseffektivitet. Följande urval redovisas vidare till kommunstyrelse och kommunfullmäktige.

Verksamheter	Kvalité	Omfång	Ekonomi
<b>Myndighetsutövning</b>	Utredningstid familjegruppen <sup>1</sup> <i>Målvärde: max 60 dagar</i>  Utredningstid LSS-insats <sup>1</sup> <i>Målvärde: max 50 dagar</i>  Väntetid vo-boende <sup>2</sup> <i>Målvärde max 60 dagar</i>	Antal aktualiseringar familjegruppen <sup>10</sup>  Antal hushåll med ekonomiskt bist. <sup>10</sup>  Antal hushåll med långvarigt ekonomiskt bistånd <sup>10</sup>	Utbetalt ekonomiskt bistånd <sup>12</sup>  Förändring ekonomiskt bistånd <sup>13</sup>
<b>Verkställighet LSS, socialpsykiatri och individ- och familjeomsorg</b>	Andel ej återkommande ungdomar <sup>3</sup> <i>Målvärde 60%</i>  Ej återkommande vuxna med missbruksproblem <sup>3</sup> <i>Målvärde 60%</i>  Måluppfyllelse samtalskontakten <sup>4</sup> <i>Målvärde minst 8</i>  Andel personer i sysselsättning inom socialpsykiatri <sup>5</sup> <i>Målvärde minst 50%</i>	Antal personer i familjehem eller hem för vård eller boende <sup>10</sup>  Antal personer med familjearbetare <sup>10</sup>  Antal personer med insatser från samtalskontakten <sup>10</sup>  Antal personer med boendestödsinsatser från socialpsykiatri <sup>11</sup>  Antal personer med insatser enligt LSS, (inkl LASS) <sup>11</sup>	Kostnad familjehem eller hem för vård eller boende <sup>14</sup>  Kostnad LSS <sup>14</sup>  Kostnad Socialpsykiatri <sup>14</sup>
<b>Hälsa- och sjukvård</b>	Antal riskbedömningar avseende fallrisk, undernäring och trycksår <sup>6</sup> <i>Målvärde: minst 300 st/år</i>	Antal samordnade vårdplaneringar <sup>10</sup>  Antal inskrivna personer i hemsjukvården <sup>11</sup>	Kostnad hemsjukvård, inkl. delegerade insatser <sup>14</sup>
<b>Verkställighet äldreomsorg</b>	Kontinuitet i hemtjänsten, i ordinärt boende <sup>7</sup> <i>Målvärde max 12 (idag 13 %)</i>  Nöjda med hjälpen i sin helhet <sup>8</sup> <i>Målvärde: 80%</i>	Antal personer med hemtjänstinsatser i ordinärt boende <sup>11</sup>  Antal personer med vo-boende <sup>11</sup>  Antal personer med korttidsvård <sup>11</sup>  Antal personer med dagvård <sup>11</sup>	Kostnad ordinärt boende <sup>14</sup>  Kostnad vo-boende <sup>14</sup>
<b>Förvaltningsövergripande</b>	Andel personal med adekvat utbildning <sup>9</sup> <i>Målvärde: 80%</i>	Andel timvikarier <sup>15</sup> Tjänstgöringskvot <sup>16</sup>	Kostnad timvikarier <sup>12</sup>

<sup>1</sup> Medelvärde, antal dagar från påbörjad utredning till beslut om insats

<sup>2</sup> Medelvärde, antal dagar från ansökan till erbjuden plats

<sup>3</sup> Antal personer som inte har fått en ny insats inom ett år efter avslutad insats

<sup>4</sup> Medelvärde av uppskattad måluppfyllelse, på en skala 0-10 poäng

<sup>5</sup> Antal personer med sysselsättning delat med antal personer med boendestödsinsatser inom socialpsykiatri

<sup>6</sup> Antal genomförda riskbedömningar totalt under året

<sup>7</sup> Medelvärde, antal omvårdnadspersonal som vårdtagaren möter i sitt hem under en 14 dagars-period

<sup>8</sup> Andel personer som är nöjda med hjälpen i sin helhet, uppgifter från nationella brukarundersökningen

<sup>9</sup> Andel personal som har adekvat utbildning

<sup>10</sup> Medelvärde, totalt antal under månaden

<sup>11</sup> Medelvärde, antal den 15:e i månaden

<sup>12</sup> Medelvärde, kr/månad

<sup>13</sup> Medelvärde, ökning/minskning

<sup>14</sup> Medelvärde, kr per person och månad

<sup>15</sup> Andel timvikarier per totalt antal anställd personal, i medeltal per månad

<sup>16</sup> Total tjänstgöringskvot, i medeltal per månad

### 10.7.5. Servicegarantier

Vi garanterar att

- Du får en kontaktperson inom 14 dagar som har huvudansvaret för din omsorg och har god kännedom om din levnadshistoria.
- Ditt trygghetslarm besvaras inom fem minuter och att åtgärd vidtas inom en timma, undantag vid oförutsedda händelser som teleavbrott, naturkatastrofer och dylikt
- Om du akut behöver korttidsvistelse kan du få det inom ett dygn

- När du anmält behov av stöd och/hjälp som inte är brådskande, kontaktas du inom 7 dagar.
- Du som är inskriven i kommunens hälso- och sjukvård skall kunna komma i kontakt med sjuksköterska dygnet runt.
- Beviljat försörjningsstöd skall vara dig tillhanda inom en vecka efter beslut
- Alltid erbjuda tid för första besök hos socialsekreterare inom tre veckor.

### 10.7.6. Driftsbudget med verksamhetsbeskrivning

Enhet/Verksamhet	(mkr)	Utfall 2011	Budget 2012	Budget 2013			Budget 2014	Budget 2015
				Intäkter	Kostnader	Netto		
Politisk verksamhet		-0,6	-0,5	0,0	-0,5	-0,5	-0,5	-0,5
Förvaltningsledning och -adminis		-5,9	-7,6	0,0	-8,3	-8,3	-8,6	-8,9
Funktionshinder och Socialpsyk		-40,3	-41,0	8,8	-48,2	-39,5	-40,4	-41,8
Hälso- och sjukvård		-26,3	-26,7	2,2	-29,5	-27,2	-27,8	-28,7
Individ- & familjeomsorg		-34,9	-36,6	1,2	-39,5	-38,4	-39,1	-40,4
Äldreomsorg		-92,9	-84,8	13,8	-100,0	-86,2	-86,4	-88,8
Besparingsbehov						1,5	4,1	4,0
<b>Summa nämnd</b>		<b>-200,8</b>	<b>-197,3</b>	<b>26,0</b>	<b>-226,1</b>	<b>-198,5</b>	<b>-198,8</b>	<b>-205,0</b>
<b>Ram</b>						<b>-198,5</b>	<b>-198,8</b>	<b>-205,0</b>
<b>Avvikelse</b>						<b>0,0</b>	<b>0,0</b>	<b>0,0</b>

#### Politisk verksamhet

Nämnden består av 9 ledamöter med 9 ersättare som sammanträder 9 ggr/år. Arbetsutskottet består av 3 ledamöter som sammanträder 37 ggr/år.

#### Ledning och administration

Förvaltningsledningen samordnar verksamheten inom förvaltningen och ansvarar för beredning och verkställighet av nämndens verksamhet.

Förvaltningsledningen ansvarar också för att verksamhetens olika delar håller en god kvalitet och en hög grad av tillgänglighet. Vidare ansvarar ledningen för att personalens kompetens är adekvat i förhållande till uppdraget samt att den kompetensutveckling som är nödvändig genomförs.

Under de närmaste åren kommer bland annat kompetensutveckling att ske genom den nationella satsning som regeringen beslutat om för äldres värdighetsgaranti samt för omvårdnadslyftet.

Socialförvaltningens organisation består av två verksamhetsområden som leds av vardera verksamhetschef. Äldreomsorg och hälso- och sjukvård utgör ett verksamhetsområde och Funktionshinder och socialpsykiatri och individ- & familjeomsorg utgör det andra området. Myndighetsutövning och verkställighet är åtskilda för att rättsäkerheten skall säkerställas. All myndighetsutövning inom nämndens ansvarsområden är samlad på enheten för myndighetsutövning som organisatoriskt är inordnat under verksamhetsområdet Funktionshinder och socialpsykiatri och individ- & familjeomsorg.

De närmaste åren kommer anpassningar av verksamheten att göras beroende på förändrade budgetramar. Förändringarna skall om möjligt ske utan att personal sägs upp och i de fall som brukare berörs skall hänsyn tas till individuella önskemål. Vidare skall förändringsprocesser som avser att sänka kostnaderna ha ett långsiktigt perspektiv. Arbetet med att minska den lokalyta som nämnden bedriver verksamheter i fortgår och i de fall som lokaler hyrs av externa aktörer pågår arbete med att inordna verksamheterna i kommunens lokaler.

En viktig del vad gäller personal är att tydliggöra att deras anställning inte är knuten till en viss arbetsplats utan skall ses i ett förvaltningsperspektiv. Detta kan också ha en reell betydelse för att kunna tillgodose personalens önskemål om att höja sin sysselsättningsgrad.

#### Individ- och Familjeomsorg

Inom individ- och familjeomsorgen fullgörs kommunens åtagande gällande försörjningsstöd, barnavård, missbruksvård och familjerätt. Utskänkningstillstånd som tidigare handlagts av tillståndsenheten i

Borås kommer att tas över av Svenljunga kommun detta gäller även för familjerådgivning. Nämnden stöder viss ideell verksamhet som kvinnojouren, länkororganisationer och nattvandrarerna i Svenljunga.

Budgeten förutsätter en striktare biståndsbedömning samt en ökad samverkan internt och externt både för att minska behovet av försörjningsstöd och den köpta vården. En viktig del i detta är tillgången till bostäder, för att kunna arbeta med stödsatser till personer med en social problematik krävs det att bostadsfrågan kan lösas. Socialförvaltningen behöver fortsätta satsningen kring samarbetet i "Våra barngruppen" tillsammans med andra kommunala aktörer för att möjliggöra för barn och unga att klara av sin skolgång med godkända betyg. Forskningen visar att detta utgör en viktig faktor för att undvika framtida utanförskap och psykisk ohälsa. Socialförvaltningen behöver även arbeta aktivt med andra aktörer för att ge rätt stöd till personer med missbruk och beroendeproblematik då detta samhällsekonomiskt sett utgör stora kostnader.

Rekrytering av Socialsekreterare med erfarenhet kommer även fortsättningsvis att vara svårt och för att upprätthålla rättsäkerheten kan det bli nödvändigt att anlita konsulttjänster. Budgetramarna medger inte kostnader för detta och följderna kan bli stora ekonomiska underskott. Socialsekreterare är i nuläget en rörlig grupp och söker sig till arbeten med goda arbetsvillkor. Situationen är likartad i de flesta kommuner vilket gör att det blir stor konkurrens om dessa personer. Svenljunga Kommun behöver arbeta aktivt på flera nivåer för att vara en attraktiv arbetsgivare när det gäller löner, fortbildning och andra arbetsvillkor.

### **Socialpsykiatri och Samtalskontakten**

Stödet till psykiskt långtidssjuka omfattar särskilt boende, hemtjänst, boendestöd samt daglig sysselsättning. Familjearbetarna och boendestödarna verkställer de beslut som fattats om alternativ till köpta platser och arbetar med att utveckla hemmaplanslösningar. Samtalskontakten arbetar främst med samtal till familjer och enskilda. Inom enheten bedrivs även det terapeutiska arbetet kring personer med missbruk och beroendeproblematik.

De två enheterna har påbörjat arbetet för utökat samarbete som förväntas förbättra utvecklingen av hemmaplanslösningar.

Den psykiska ohälsan hos unga personer ökar oroväckande i hela landet. Socialförvaltningen behöver arbeta aktivt med andra aktörer för att möta denna målgrupp med rätt insatser i rätt tid. Risker föreligger för denna grupp med utanförskap och att man inte kommer in på arbetsmarknaden vilket förutom lidande för den enskilde och deras närstående kan generera stora kostnader i framtiden. Inom en snar framtid kommer Sverige att behöva en omfattande arbetskraft som inte finns i dagsläget. Personer med psykisk funktionsnedsättning står till stor del utanför arbetsmarknaden idag fast de har möjlighet att arbeta utifrån sina egna individuella förutsättningar. Socialförvaltningen behöver fortsätta sitt pågående arbete med att möjliggöra för målgruppen att få ett inträde till arbetsmarknaden.

### **LSS-insatser inklusive personlig assistans**

Kommunen fullgör i denna verksamhet sitt ansvar enligt Lag om stöd och service till vissa funktionshindrade (LSS). Detta sker genom insatserna personlig assistans, korttidsboende, kontaktperson, ledsagare, daglig verksamhet och fritidsaktiviteter/korttidstillsyn.

Budgeten förutsätter en fortsatt strikt bedömning av rätten till insatser samt en kontinuerlig uppföljning av insatserna.

Utredningsuppdrag som kan komma att innebära samordning av den dagliga verksamheten pågår, vilket kan generera sänkta kostnader. Normalisering och integrering är vägledande inom LSS-verksamheten vilket innebär att Socialförvaltningen kommer att intensifiera arbetet med att daglig verksamhet kan finnas i andra lokaler och i andra miljöer än de kommunala t ex på företag. Denna inriktning genererar sänkta kostnader för lokaler samt ökad integrering och normalisering för målgruppen. Personer med funktionsnedsättningen utvecklingsstörning står till stor del utanför arbetsmarknaden idag fast de har möjlighet att arbeta utifrån deras individuella förutsättningar. Socialförvaltningen behöver fortsätta sitt pågående arbete med att möjliggöra för målgruppen att få ett inträde till arbetsmarknaden.

Antalet boendeplatser inom LSS har minskat och en inventering av framtida behov av boenden pågår. Behovet av insatsen korttidshem har ökat där de befintliga lokalerna i dagsläget inte är tillräckliga utifrån antal rum och behov av avskildhet.



Boendestödet LSS (SoL) är en insats som möjliggör för personer inom LSS området att bo som andra i vanliga lägenheter. Att målgruppen får sitt stöd av personal med rätt kompetens innebär att de dyrare insatserna gruppboendestöd, institutionsvistelse minimeras. Boendestödet ger även stöd till familjer och enskilda med neuropsykiatrisk problematik på uppdrag ifrån IFO.

Socialförvaltningen behöver fortsätta utvecklingsarbetet med andra aktörer för att ge optimalt stöd till familjer med neuropsykiatrisk problematik. Dessa barn löper stor risk att avsluta skolan i förtid eller sluta skolan utan godkända betyg vilket ökar riskerna för utanförskap och kriminalitet.

Kostnaderna för personlig assistans befaras öka då många fler unga blir beviljade insatsen. Det blir även höga kostnader för gruppen äldre som får behålla sin personliga assistans efter att de har fyllt 65 år. Det finns starka ekonomiska drivkrafter inom systemet som gör att antalet timmar tenderar att stiga kring varje person samt att det pågår ett aktivt rekryteringsarbete från assistansbolag där man erbjuder juridiskt stöd för att driva den enskildes ansökan. Försäkringskassan gör striktare bedömningar av de grundläggande behoven vilket innebär att kommunens kostnader ökar.

Socialförvaltningen behöver fortsätta arbetet med att bygga strukturer för att kunna följa ekonomin inom området samt vidareutbilda LSS-handläggare så att de hanterar ovanstående förutsättningar. Socialförvaltningen behöver juridiskt stöd för att möta de juridiska ombuden.

### **Äldreomsorg**

Äldreomsorgen är indelad i fyra geografiska områden som tillhandahåller hemtjänst, vård- och omsorgsboenden och trygghetsboenden samt korttidsvård och rehabilitering.

Omstrukturering av vård- och omsorgsboende till trygghetsboende är genomförd.

Utredningsuppdrag som gäller korttidsvård, rehabilitering samt hur lokalerna och lokalhyrorna kan begränsas har genomförts. Arbetet med att inordna nuvarande korttidsvård och rehabilitering i kommunens pågår. Därmed kan kostnader för den hyrda lokalytan begränsas.

Inom demensvården är tidigare omstrukturering inom vård och omsorgsboende genomförd. Demensboendet Måsen är åter i drift och arbetet med att förstärka kunskap och arbetssätt inom hemtjänsten riktat mot demenssjuka fortgår.

Hagabackens demensboende bör ses över under treårsperioden tillskapande av fler boendeplatser, utökad korttidsvård/dagvård kan innebära en bättre kostnadseffektivitet.

I centralorten kan överväganden behöva göras vad gäller tillgång på platser för demenssjuka.

Antalet personer som nyttjar växelvård väntas öka under perioden genom att alltför många äldre bor kvar i det egna hemmet.

Under kommande period införs nytt verksamhetssystem som skall användas inom förvaltningens samtliga verksamhetsområden.

Uppdateringar vad gäller trygghetslarm och upprustning av larmdatorer kommer att behöva göras inom de närmaste åren.

### **Hälso- och sjukvård**

Hälso- och sjukvård ges i ordinärt boende samt i vård- och omsorgsboende av sjuksköterska eller av den som fått delegation av sjuksköterska. I takt med att vårdtiderna på sjukhus minskar ställs större krav på kommunens hemsjukvård. Alltmer avancerad hemsjukvård bedrivs inom kommunen vilket kräver specialistutbildade sjuksköterskor inom olika discipliner.

Rehabilitering/Samrehab bedrivs i samverkan mellan länssjukvården, primärvården, Marks och Svenljunga kommuner. Rehabilitering i hemmiljö kommer att utvecklas under de närmaste åren.

### **Lagen om Valfrihet-LoV**

Under perioden kan det förväntas ett ökat antal etableringar framförallt inom servicesektorn. Påverkan på nuvarande hemtjänst i omfattning och personalstyrka är att förvänta och personalomställningar kan bli aktuellt om flera brukare väljer annan utförare av beviljade hemtjänstinsatser.

### **Anhörigstöd**

Anhörigstöd finns i olika former och ska utvecklas för att tillgodose även de grupper som är under 65 år och vårdar/stödjer någon närstående, kommunens anhörigrådgivare har ansvaret för verksamheten. Området har vidgats till att gälla alla verksamhetsområden inom förvaltningen och inte enbart till personer med diagnosen stroke och demenssjukdom.

**Färdtjänst**

Färdtjänsten är ett komplement till den allmänna kollektivtrafiken där den enskilde genom ett särskilt tillstånd kan åka med transporter som anordnats för personer med funktionsnedsättningar.

**Bostadsanpassning**

Bostadsanpassningsbidrag syftar till att underlätta för personer med rörelsehinder att bo kvar i det egna boendet genom ombyggnad eller annan åtgärd.

## 10.8. SAMHÄLLSBYGGNADSNÄMNDEN

### 10.8.1. Verksamhetsidé

Samhällsbyggnadsförvaltningen är en viktig förutsättning för att kommunen ska vara en bra plats att leva och bo på. Det gör vi genom att vara en motor i samhällsutvecklingen och erbjuda möjligheter till en aktiv fritid som kan sätta guldkant på människors vardag. Vår viktigaste resurs är personalen. En engagerad och harmonisk personalgrupp gör att vi kan uppnå våra mål.

### 10.8.2. Uppdraget

Samhällsbyggnadsnämnden är förvaltande och verkställande organ för markfrågor, exploateringsverksamhet, byggnadsverksamhet, kommunens fastigheter och skogar, kostverksamhet samt teknisk försörjning. Teknisk försörjning omfattar ansvar för kommunens gator, vägar, trafikaneläggningar, belysning, parker och andra allmänna platser, lek- och friluftsanläggningar, vatten- och avloppsanläggningar, renhållningsverksamhet samt avfallshantering.

Samhällsbyggnadsnämnden har ansvar att bedriva och utveckla kommunens kultur- och fritidsutbud. Nämnden skall värna om ett varierat kultur- och fritidsutbud, där barn- och ungdomsverksamhet prioriteras.

Nämnden är också ansvarig myndighetsnämnd för miljöskyddsfrågor, livsmedel, hälsoskydd, bygglov, bygganmälningar, ventilationskontroll, och detaljplaner. Miljö- och byggenhetens verksamhet grundar sig främst på utifrån kommande uppdrag och begränsas till fyra områden varav tre är direkt styrda av lagstiftning och omfattar främst myndighetsutövning. Den fjärde, energirådgivning, styrs indirekt genom att uppdraget kommer från energimyndigheten.

### 10.8.3. Inriktningar med resultatmål

#### Öka befolkningmängden

Vi lyfter fram/synliggör attraktiva mötesplatser och områden som ger ökad livskvalitet.

- Antalet registrerade badande på Moga Fritid ska överskrida 60 000 per år.
- Antalet besök på biblioteken ska överskrida 60 000 per år.
- Upprätta en skötselplan under 2013 för tätortsnära skog med fokus på rekreationsområden, stimulerande aktivitetsytor och obebyggda tomter.

#### Öka antalet bostäder och/eller möjligheten till boende

Vi skapar förutsättningar och möjligheter till attraktiva boenden och en tillgänglig kommun.

- Bygga ut VA i fritidsområden för att möjliggöra åretruntboende. Under perioden 2013-2015 ska 50 fastigheter erbjudits möjlighet att ansluta sig.
- Ta fram en strategi för planläggning och exploatering av LIS-områden under 2014.
- Inventera kommunen vad gäller enkelt avhjälpta hinder i offentliga lokaler och platser och ta fram en handlingsplan senast 2014.

#### Prioritera förebyggande insatser för barn och unga i syfte att förhindra framtida svårigheter

Vi genomför insatser som främjar både fysisk och psykisk hälsa hos barn och unga.

- Öka antalet utlån av barn- och ungdomslitteratur med 1 % jämfört med året innan. Antalet utlån per 1000 barn i åldrarna 0-16 år.
- Öka antalet deltagare i kulturarrangemang för barn och unga med 1 % jämfört med året innan. Per 1000 barn i åldrarna 0-16 år.
- 95 % av kommunens 12-åringar ska vara godkända i simning.
- Bevaka fritidsgårdens verksamhet i nuvarande omfattning, dvs. med lika många öppettidstimmor/vecka som 2012.
- Alla barn som kräver specialkost ska ha det från sin första skol-/omsorgsdag.
- I tillsynsplanen prioritera tillsyn av barns och ungas inomhusmiljö.

### 10.8.4. Kvalitetsmål

Våra kvalitetsmål omfattar det som kunden/brukaren upplever.

- I klimatundersökningen bland förvaltningens anställda ska 80 % vara ligga på den övre halvan vad gäller helhetsbedömningen av arbetssituationen.

- 90 % av eleverna inom skolan ska vara nöjda med kosten.
- 90 % av brukarna inom omsorgen ska vara nöjda med kosten.
- 90 % av besökarna på Moga Fritid ska vara nöjda med verksamheten.
- 90 % av besökarna på fritidsgården ska vara nöjd med verksamheten.
- 90 % av besökarna på biblioteken ska vara nöjda med verksamheten.

### 10.8.5. Servicegarantier

Vi garanterar att:

- Vi inom 5 arbetsdagar kan erbjuda minst 3 alternativa detaljplanelagda tomter för bostadsbyggande i kommunen.
- Information om bidragsregler och ansökningsperioder för föreningar ges på kommunens webbplats.
- Inspektion och byte av trasiga lampor på gatubelysningsnätet sker 2 gånger/år. Om 3 eller fler belysningspunkter i rad inte lyser åtgärdar vi det mellan ordinarie lampbyten.
- Vi håller öppet på återvinningscentralen måndag-lördag varje vecka året runt med undantag för helgdagar och aftnar.

### 10.8.6. Driftsbudget med verksamhetsbeskrivning

Enhet/Verksamhet	(mkr)	Utfall 2011	Budget 2012	Budget 2013			Budget 2014	Budget 2015
				Intäkter	Kostnader	Netto		
Politisk verksamhet		-0,3	-0,3	0,0	-0,3	-0,3	-0,3	-0,3
Ledning och administration		-2,5	-2,8	0,9	-3,8	-2,9	-3,0	-3,2
Kultur		-5,1	-5,1	0,6	-5,6	-5,0	-5,2	-5,3
Fritid		-6,9	-7,3	4,5	-12,1	-7,6	-7,7	-7,8
Miljö- och bygg		-4,1	-3,6	4,7	-8,2	-3,5	-3,6	-3,8
Gata/park		-13,1	-11,1	0,3	-11,6	-11,3	-11,6	-11,8
VA		0,0	0,0	20,7	-20,7	0,0	0,0	0,0
Renhållning		0,0	0,0	11,9	-11,9	0,0	0,0	0,0
Kostförsörjning		-0,8	0,0	17,2	-17,2	0,0	0,0	0,0
Markreserv		-0,7	-1,5	1,1	-2,6	-1,5	-1,4	-1,4
<b>Summa nämnd</b>		<b>-33,5</b>	<b>-31,9</b>	<b>61,9</b>	<b>-94,0</b>	<b>-32,1</b>	<b>-32,9</b>	<b>-33,6</b>
<b>Ram</b>						<b>-32,1</b>	<b>-32,9</b>	<b>-33,6</b>
<b>Avvikelse</b>						<b>0,0</b>	<b>0,0</b>	<b>0,0</b>

#### Politisk verksamhet

Nämnden består av nio ledamöter och nio ersättare som sammanträder tio ggr/år. Arbetsutskottet består av tre ledamöter och tre ersättare som sammanträder tio ggr/år. Kostnaderna inom denna verksamhet innefattar nämndens arvoden, resor och utbildning.

#### Ledning och administration

I kostnaden för administrationen ingår löner, resor och utbildning för lednings- och kontorspersonal. I kostnaden ingår även hyra för kontorslokaler, städning av lokalerna samt telefon, porto och övriga kontorskostnader. Städning av kommunhuset samt kontorsmaterial ingår även i denna verksamhet.

#### Kultur

Bibliotekets uppgift är att ge en allsidig information, ett brett kunskaps- och kulturutbud samt stimulerande förströelse. Kulturverksamhet som teater, musik, film och skapande verksamhet skall i egen regi och tillsammans med studieförbund och föreningar nå så många målgrupper som möjligt. Barnen är en prioriterad målgrupp. Bidrag ges till studieförbund som är viktiga samarbetspartners när det gäller att ge kommuninnevånarna kunskap, upplevelser, hantverkskunnande och sociala kontakter.

### **Fritid**

Moga Fritid är med bassänger och övrigt utbud en anläggning som bidrar till att de flesta av kommunens skolelever blir simkunniga. Många aktiviteter görs i samverkan med föreningslivet, primärvården, omsorgsförvaltningen, studieförbunden och andra organisationer. Ett antal sjukgymnaster hyr träningsbassängen för sin verksamhet och ett 60-tal företag erbjuder de anställda friskvård på Moga Fritid. Till detta kommer ett stort antal träningsläger från olika delar av landet.

Nämnden skall tillhandahålla idrottshallar för motions- och tävlingsverksamhet. Fritidsverksamhet bedrivs för ungdomar från mellanstadieålder upp till 18 år på fritidsgården.

Föreningsstöd utbetalas till föreningar som ger familjer och ungdomar ett aktivt fritidsutbud inom olika intresseområden. Bygdegårdsföreningar, som ofta är en förutsättning för att bedriva viktiga sociala verksamheter runt om i kommunen, får stöd för underhåll av lokaler.

### **Miljö- och bygg**

Enheten handlägger de frågor som faller inom ramen för plan- och bygglagstiftningen och miljöbalken. Här ingår förslag till översiktliga planer för kommunens fysiska planering samt upprättande av detaljplaner för specifika områden inom kommunen. Inom avdelningen handläggs bygglovsärenden samt rådgivning av byggfrågor till allmänheten. Tillsyn sker även av ventilationsanläggningar, skyddsrum samt hissar och maskindrivna portar. Enheten arbetar också med rådgivning och myndighetsutövning inom områdena miljöskydd, hälsoskydd, livsmedel, naturvård och smittskydd.

Förutom att handlägga bygglov och tillstånd för exempelvis avloppsanläggningar, har nämnden en viktig uppgift i att ta egna initiativ. Exempel på detta är planering för bostadsbebyggelse, kartläggning av och åtgärder emot utsläpp från bebyggelse och jordbruk, samt speciell planläggning som t ex vindkraftsutbyggnader i kommunen. Målet är att fortlöpande vara "Den goda myndigheten", dvs. att handläggning och bemötande ska präglas av ett snabbt, tydligt och rättssäkert agerande, med känsla för verksamhetens grundläggande syften och med omtanke och respekt för människan. Förståelse för processen vid etablering och utveckling av kommunens företag är också vägledande.

### **Gata/park**

Gata/park omfattar trafik, gatubelysning, väghållning, vägföreningar, bidrag vägsamfälligheter, park/fritid samt förråd. Väghållningen avser drift och underhåll av kommunens gator och vägar inom detaljplanelagda samhällen. Gata/park omfattar även tillsyn och skötsel av allmänna park- och grönområden samt lek- och friluftsanläggningar. Bidrag utgår till vägföreningar i de större samhällena. Årligt kommunalt driftsbidrag till vägsamfälligheter utgår till 85 st statsbidragsberättigade enskilda vägar.

### **VA**

VA bedriver verksamhet i tolv fastställda verksamhetsområden för både vatten- och avloppsanläggningar inom kommunens tätorter. Samtliga vattenverk har en grundvattentäkt och vattenkvaliteten är genomgående god. Totalt produceras ca 650 000 m<sup>3</sup> vatten från täkterna. Det finns ca 27 mil VA-ledningar och kvaliteten är varierande på ledningsnätet vilket gör att en kontinuerlig förnyelse och sanering är nödvändig för att behålla ett intakt ledningsnät.

### **Renhållning**

Renhållning omfattar omhändertagande av hushållsavfall inklusive källsortering av vissa återanvändbara produkter. Återvinningscentralen på Ånglarps avfallsanläggning bedrivs i egen regi och är bemannad under den tid som den är öppen för allmänheten. Intäkterna baseras dels på avgiften för hämtning av hushållsavfall i tätorter respektive glesbygd, dels på mottagning av verksamhetsavfall.

### **Kostförsörjning**

Kostförsörjning producerar och levererar mat till kommunens enheter inom skola/barnomsorg och vård/omsorg enligt fastställt reglemente. Efter genomförd ombyggnad av Mogaskolans kök finns sju tillagningskök och fyra mottagningskök.

### **Markreserv**

Markreserv omfattar allmän- och övrig markreserv. Övrig markreserv utgör i huvudsak kapitalkostnader för kommunens markreserv av bostads- och industrimark. Kommunens allmänna markreserv omfattar ca 1 000 ha. Fastighetsbildning omfattande lönekostnader för fastighetstekniker samt kostnader för lantmåteriförrättningar såsom avstyckningar, sammanläggningar, markregleringar och andra fastighetsregleringar ingår också i markreserven.

	Taxor 2011 exkl moms	Taxor 2011 inkl moms	Taxor 2012 exkl moms	Taxor 2012 Inkl moms	Taxor 2013 exkl moms	Taxor 2013 inkl moms
<b>KOMMUNSTYRELSEN</b>						
<b>Taxa för kopiering</b>						
Grundavgift per kopieringstillfälle	49,46	61,82	50,45	63,06	51,46	64,32
Vitt A4 (80 g hålåt/ohålåt) / kopia	0,62	0,78	0,63	0,79	0,64	0,80
Häftning	Ingår		Ingår		Ingår	
Allmänna handlingar /kopia (enl offentl.princip, ingen grundavgift.)	4,95		5,05		5,15	
De första tio exemplaren gällande allmänna handlingar är gratis.						
Fixartjänst, kr/tim			160,00	200,00	160,00	200,00
<b>BARN- &amp; UTBILDNINGSNÄMNDEN</b>						
<b>Uthyrning av skollokaler:</b>						
Lektionsalar	90,00		90,00		90,00	
Specialsalar	150,00		150,00		150,00	
Mogaskolans hörsal (+ ev vaktmästarkostn.)	560,00		570,00		580,00	
<b>Kulturskoleavgifter (per termin):</b>						
FU/ blockflöjtsundervisn åk 2 & 3 *	315,00		323,00		329,00	
Gruppundervisning fr o m åk 4	620,00		633,00		646,00	
Avg. fr o m 3:e barnet -FU/blockflöjt	158,00		162,00		165,00	
Avg. fr o m 3:e barnet -gruppundervisn	310,00		315,00		321,00	
Dans/Teater/Drill	450,00		460,00		469,00	
* FU = förberedande undervisning						
<b>Kulturskola: Instrumenthyra (per år)</b>						
Hyreskostnad instrument, År 1	510,00		200,00		204,00	
Hyreskostnad instrument, År 2-3	960,00		400,00		408,00	
Hyreskostnad instrument, År 4 och uppåt			600,00		612,00	
* FU = förberedande undervisning						
<b>Taxa förskola/skolbarnomsorg (maxtaxa)</b>						
Fr o m 2004 tas avgiften ut 12 månader per år.						
<b>Förskoleverksamhet (förskola, familjedaghem)</b>						
Barn 1: 3% av inkomsten, dock högst	1260,00		1260,00		1260,00	
Barn 2: 2% av inkomsten, dock högst	840,00		840,00		840,00	
Barn 3: 1% av inkomsten, dock högst	420,00		420,00		420,00	
Barn 4: ingen avgift	0,00		0,00		0,00	
<b>Skolbarnomsorg (fritidshem, familjedaghem)</b>						
Samma taxa oavsett antal timmar						
Barn 1: 2% av inkomsten, dock högst	840,00		840,00		840,00	
Barn 2: 1% av inkomsten, dock högst	420,00		420,00		420,00	
Barn 3: 1% av inkomsten, dock högst	420,00		420,00		420,00	
Barn 4: ingen avgift	0,00		0,00		0,00	

För barn i allmän förskola debiteras taxa för den del av omsorgstiden som överstiger 15 timmar per vecka. Taxan för dessa barn är reducerad med 10%. Taxan gäller t.o.m 1 augusti det år barnet fyller tre år t.o.m 31 juli det år barnet fyller sex år.

	Taxor 2011 exkl moms	Taxor 2011 inkl moms	Taxor 2012 exkl moms	Taxor 2012 Inkl moms	Taxor 2013 exkl moms	Taxor 2013 inkl moms
<b>SOCIALNÄMNDEN</b>						
<b>Avgifter för vård och omsorg</b>						
Nivå 1 ( >0 - 2,99 timmar, per månad)			Ny taxestruktur 2013		258,00	
Nivå 2 ( 3 - 4,99 timmar, per månad)					773,00	
Nivå 3 ( 5 - 6,99 timmar, per månad)					1288,00	
Nivå 4 ( 7 - >7 timmar, per månad)					1780,00	
Trygghetslarm /mån	188,00		188,00		200,00	
Korttidsvård/växelvård /dygn	194,00		194,00		204,00	
<i>varav vård och omsorg</i>					77,00	
<i>varav kost</i>					128,00	
Dagvård hel dag (över 4 timmar)	150,00		150,00		159,00	
Dagvård halv dag (mindre än 4 timmar)	76,00		76,00		80,00	
Förbehållsbelopp för ensamstående (per månad)	4832,00		4832,00		5023,00	
Förbehållsbelopp för gifta/sambo (per månad)	8166,00		8166,00		8489,00	
<b>Avgift för kost</b>						
Hel kostdag (per månad)	3522,00		3522,00		3737,00	
Hel kostdag (per dag)	121,00		121,00		128,00	
Lunch på vård- och omsorgsboende (per måltid)	60,00		60,00		64,00	
Frukost på vård- och omsorgsboende (per måltid)	30,00		30,00		32,00	
Kvällsmat på vård- och omsorgsboende (per måltid)	30,00		30,00		32,00	
Kaffe med dopp (per måltid)	22,00		22,00		23,00	
Matdistribution lunch (per måltid)	55,00		55,00		58,00	
Lunch Mårtensdal (per måltid)	46,00		46,00		49,00	
<b>Avgift för kost vid korttidsinsatser och elevhemsboende, LSS</b>						
Frukost ,0 - 15 år (per måltid)	12,00		12,00		13,00	
Frukost ,16 år - (per måltid)	16,00		16,00		17,00	
Lunch 0 - 15 år (per måltid)	35,00		35,00		37,00	
Lunch 16 år - (per måltid)	43,00		43,00		46,00	
Kvällsmat 0 - 15 år (per måltid)	18,00		18,00		19,00	
Kvällsmat 16 år - (per måltid)	22,00		22,00		23,00	
Mellanmål 0 - 15 år (per måltid)	6,00		6,00		6,00	
Mellanmål 16 år - (per måltid)	6,00		6,00		6,00	
<b>Övriga avgifter</b>						
Familjerådgivning, fr o m besök 2 (per besök)	100,00		100,00		100,00	
Tvätt av brukares kläder, på korttidsavd. (per vecka)	28,00		28,00		30,00	
Förbrukningsmtrl på vård- och oms.boende (per mån)	94,00		94,00		100,00	
Resa i kommunens fordon (per km)					3,00	

	Taxor 2011 exkl moms	Taxor 2011 inkl moms	Taxor 2012 exkl moms	Taxor 2012 Inkl moms	Taxor 2013 exkl moms	Taxor 2013 inkl moms
--	-------------------------	-------------------------	-------------------------	-------------------------	-------------------------	-------------------------

**SAMHÄLLSBYGGNADSNÄMNDEN****Serveringstillstånd enligt alkohollagen samt tillsyn av försäljning av folköl och tobak****Ansökningsavgifter:**

- Stadigvarande tillstånd för servering eller provsmakning					8 000,00	
- Prövning av nya ägare i HB och AB					5 000,00	
- Ny bolagsform, samma personer					3 700,00	
- Utvidgat tillstånd					3 700,00	
- Utökad serveringstid, ändring i tillstånd					2 600,00	
- Tillfälligt tillstånd för servering i slutet sällskap					500,00	
- Tillfälligt utökad serveringstid, tillfälligt utökat serveringsområde, tillfällig servering					500,00	
- Ansökan om stadigvarande serveringstillstånd för gemensamt serveringsutrymme					2 500,00	
- Ansökan om tillfälligt serveringstillstånd för gemensamt serveringsutrymme (per sökande)					1 000,00	
- Kunskapsprov per person och tillfälle					1 000,00	

Av ansökningsavgiften för tillfälligt tillstånd till allmänheten återbetalas 500 kr vid avslag.

**Tillsynsavgifter:****Fast tillsynsavgift:**

- Fast tillsynsavgift vid stadigvarande servering i slutna sällskap					2 500,00	
- Fast tillsynsavgift vid stadigvarande servering till allmänheten					2 500,00	

**Rörlig tillsynsavgift:**

Rörlig avgift baseras på restaurangens årsomsättning av alkohol året före ansökan. Om en ny restaurang erhåller tillstånd placeras den första året i lägsta klassen.

## Alkoholomsättning / år

000000 - 250000					2 500,00	
250001 - 500000					3 800,00	
500001 - 1000000					4 900,00	
1000001 - 2000000					6 900,00	
2000001 - 4000000					8 100,00	
4000001 - 6000000					9 400,00	
6000001 - 8000000					10 600,00	
8000001 - 12000000					13 800,00	
12000001 - 16000000					16 600,00	
16000001 -					18 900,00	

För restauranger vid kommunens särskilda boendeformer utgår endast fast tillsynsavgift.

**Tillfälligt tillstånd till allmänheten / slutna sällskap**

Avgiften räknas in i ansökningsavgiften som angetts ovan. Vid avslag på ansökan om tillfälligt tillstånd för servering till allmänheten återbetalas tillsynsavgiften 500 kr.

**Taxa för ansökan och tillsyn enligt alkohollagen och tobakslagen samt kontroll enligt lagen om handel med vissa receptfria läkemedel och tobak**

Tobak					1 500,00	
Folköl och tobak					1 950,00	
Vissa receptfria läkemedel					1 500,00	
Vissa receptfria läkemedel + tobak eller folköl					1 950,00	
Vissa receptfria läkemedel + tobak + folköl					2 925,00	

**Halv avgift**

Halv tillsynsavgift tas ut det år anmälan inkommit efter den 1 juli. Har anmälan inkommit före den 1 juli tas hel tillsynsavgift ut. Inbetald avgift återbetalas ej om rörelsen upphör före kalenderårets slut.





	Taxor 2011 exkl moms	Taxor 2011 inkl moms	Taxor 2012 exkl moms	Taxor 2012 Inkl moms	Taxor 2013 exkl moms	Taxor 2013 inkl moms
Extra avgifter efter arbete utfört av huvudmannen på fastighetsägarens begäran						
a) Påsläpp eller avstängning av servisventil på fastighetsägarens begäran			Ny taxestruktur 2013		100,00	125,00
b) Utförande enligt a), utanför ordinarie arbetstid.					500,00	687,50
c) Avstängning av vattentillförseln p.g.a. obetalda räkningar					550,00	687,50
d) Påsläpp av vatten efter utförande av c)					550,00	687,50
e) Påsläpp av vatten efter utförande av c), utanför ordinarie arbetstid.					1200,00	1500,00
f) Förgäves besök enligt c) och d)					550,00	687,50
g) Driftsstopp LTA-anläggning orsakat av brukarens oaktsamhet.					5000,00	6250,00
h) Olovlig inkoppling på t.ex. brandpost					2 000 kr	2500,00
i) Utbyte av sönderfrusen eller skadad vattenmätare					875,00	
j) Nedtagning eller uppsättning av vattenmätare					550,00	687,50
k) Olovlig borttagen eller uppsatt vattenmätare					2000,00	2500,00
l) Avgift per avläsningstillfälle för vattenmätare placerad på svåråtkomlig plats, ej uppfyllande ABVA, efter påtalan av huvudmannen.					200,00	250,00

**Tomtpristaxa:****Bostadsfastigheter:**

Villor, grundpris kr/tomt	50000,00	52500,00	55 125,00
Villor, ej avstyck tomt grundpris kr/m2	50,00	52,50	55,25
Rad-, par- o kedjehus, grundpris kr/enhet	50000,00	52500,00	55 125,00
Rad-, par- o kedjehus, ej avst. tomt - grundpris kr/m2	50,00	52,50	52,50
(Olika pris för olika områden)			
Tvåvåningshus kr/m2 BTA	250,00	262,50	275,75
Trevåningshus kr/m2 BTA	175,00	183,75	193,00
(BTA = Bruttoarea enl sv standard "SS 02 10 50")			

**Annan fastighet:**

Avgift inom detaljplan, grundpris kr/m2 tomtyta	60,00	60,00	66,25
(Olika pris för olika områden)			

**Torgavgifter:**

Fasta platser kr /m2 och år	172,00	177,00	182,00
Tillfälliga platser:			
Plats under 10 m2 kr /gång	108,00	111,00	114,00
Plats mellan 10-20 m2 kr /gång	152,00	157,00	162,00
Plats mellan 20-40 m2 kr /gång	216,00	222,00	229,00
Eluttag kr /gång	34,00	35,00	36,00

**Felparkeringsavgift**

Förseelser som avser tillåten (tidsbegränsad) parkering enligt lokala trafikföreskrifter och förseelser enligt Trafikförordningen (TrF) 1998:1276.			600,00
			350,00
Förseelser parkeringsförbud enligt lokala trafikföreskrifter och enligt TrF 1998:1276			450,00
Förseelser som avser stannande och parkeringsförbud, innefattande parkering på platser avsedda för rörelsehindrade, enligt lokala trafikföreskrifter och enligt TrF 1998:1276			700,00

	Taxor 2011 exkl moms	Taxor 2011 inkl moms	Taxor 2012 exkl moms	Taxor 2012 inkl moms	Taxor 2013 exkl moms	Taxor 2013 inkl moms
<b>Avfallstaxa</b>						
<b>Grundavgift:</b>						
Fristående villor, parhus, radhus och kedjehus	846,00	1057,50	804,00	1005,00	804,00	1 005,00
Hyseslägenheter i flerfamiljshus*	398,00	497,50	378,00*	472,50	378,00*	472,50
Bostadsrättslägenheter i flerfamiljshus*	398,00	497,50	378,00*	472,50	378,00*	472,50
Fritidshus (bebos endast maj-sep)	508,00	635,00	483,00	603,75	483,00	603,75
Förening med egna lokaler/ område			562,00**	702,50	562,00**	702,50
Grundavgift företag/förening/ år*	592,00	740,00	562,00**	702,50	562,00**	702,50

\*dock minst 804,- per bostadsenhet

\*\* Avgiften inkluderar ovan nämnda tjänster med undantag från omhändertagande av farligt avfall.

#### Permanentbostadsabonnenter

7-dagarshämtning utan kompost (kr/kärl/år):						
370 l kärl	5842,00	7302,50	5550,00	6937,50	5550,00	6 937,50
660 l kärl	10418,00	13022,50	9897,00	12371,25	9897,00	12 371,25
14-dagarshämtning utan kompost (kr/kärl/år):						
190 l kärl	1472,00	1840,00	1398,00	1747,50	1398,00	1 747,50
370 l kärl	2862,00	3577,50	2719,00	3398,75	2719,00	3 398,75
660 l kärl	5114,00	6392,50	4858,00	6072,50	4858,00	6 072,50
14-dagarshämtning med kompost (kr/kärl/år):						
190 l kärl	588,00	735,00	559,00	698,75	559,00	698,75
370 l kärl	1145,00	1431,25	1088,00	1360,00	1088,00	1 360,00
660 l kärl	2046,00	2557,50	1944,00	2430,00	1944,00	2 430,00
4-veckorshämtning utan kompost (kr/kärl/år):						
190 l kärl	735,00	918,75	698,00	872,50	698,00	872,50
370 l kärl	1435,00	1793,75	1363,00	1703,75	1363,00	1 703,75
660 l kärl	2553,00	3191,25	2425,00	3031,25	2425,00	3 031,25
4-veckorshämtning med kompost (kr/kärl/år):						
190 l kärl	295,00	368,75	280,00	350,00	280,00	350,00
370 l kärl	574,00	717,50	545,00	681,25	545,00	681,25
660 l kärl	1022,00	1277,50	971,00	1213,75	971,00	1 213,75
Kvartalshämtning (kr/kärl/år):						
190 l kärl	92,00	115,00	87,00	108,75	87,00	108,75

Vid delning (endast 190 l) betalar varje abonnent fast avgift + 50% av hämtningsavgiften.

Vid partiell hämtning betalar abonnenten 80% av hämtn.kostn. Gäller endast bostäder som ligger längre bort än 200 m från ordinarie körväg.

#### Budning

7-dagarshämtning utan kompost (kr/kärl/budn):						
370 l kärl	110,00	137,50	105,00	131,25	105,00	131,25
660 l kärl	197,00	246,25	187,00	233,75	187,00	233,75
14-dagarshämtning utan kompost (kr/kärl/budn):						
190 l kärl	57,00	71,25	54,00	67,50	54,00	67,50
370 l kärl	110,00	137,50	105,00	131,25	105,00	131,25
660 l kärl	197,00	246,25	187,00	233,75	187,00	233,75

	Taxor 2011 exkl moms	Taxor 2011 inkl moms	Taxor 2012 exkl moms	Taxor 2012 inkl moms	Taxor 2013 exkl moms	Taxor 2013 inkl moms
14-dagarshämtning med kompost (kr/kärl/budn):						
190 l kärl	23,00	28,75	22,00	27,50	22,00	27,50
370 l kärl	44,00	55,00	42,00	52,50	42,00	52,50
660 l kärl	79,00	98,75	75,00	93,75	75,00	93,75
4-veckorshämtning utan kompost (kr/kärl/budn):						
190 l kärl	57,00	71,25	54,00	67,50	54,00	67,50
370 l kärl	110,00	137,50	105,00	131,25	105,00	131,25
660 l kärl	197,00	246,25	187,00	233,75	187,00	233,75
4-veckorshämtning med kompost (kr/kärl/budn):						
190 l kärl	23,00	28,75	22,00	27,50	22,00	27,50
370 l kärl	44,00	55,00	42,00	52,50	42,00	52,50
660 l kärl	79,00	98,75	75,00	93,75	75,00	93,75
Kvartalshämtning (kr/kärl/budn):						
190 l kärl	23,00	28,75	22,00	27,50	22,00	27,50
En särskild avgift för budning på 360 kr tillkommer vid varje tillfälle.						
<b>Fritidsabbonenter</b>						
14-dagarshämtning utan kompost (kr/kärl/år):						
190 l kärl	567,00	708,75	539,00	673,75	539,00	673,75
370 l kärl	1104,00	1380,00	1049,00	1311,25	1049,00	1 311,25
660 l kärl	1964,00	2455,00	1866,00	2332,50	1866,00	2 332,50
14-dagarshämtning med kompost (kr/kärl/år):						
190 l kärl	227,00	283,75	216,00	270,00	216,00	270,00
370 l kärl	442,00	552,50	420,00	525,00	420,00	525,00
660 l kärl	786,00	982,50	747,00	933,75	747,00	933,75
4-veckorshämtning utan kompost (kr/kärl/år):						
190 l kärl	279,00	348,75	265,00	331,25	265,00	331,25
370 l kärl	552,00	690,00	524,00	655,00	524,00	655,00
660 l kärl	986,00	1232,50	937,00	1171,25	937,00	1 171,25
4-veckorshämtning med kompost (kr/kärl/år):						
190 l kärl	112,00	140,00	106,00	132,50	106,00	132,50
370 l kärl	220,00	275,00	209,00	261,25	209,00	261,25
660 l kärl	394,00	492,50	374,00	467,50	374,00	467,50
23 l latrinkärl/ st inkl utkörn., hämtn. & behandl. (minsta beställning 5 st)	500,00	625,00	500,00	625,00	500,00	625,00
Extra kärl, 23 l.	600,00	750,00	600,00	750,00	600,00	750,00
<b>Tillägg</b>						
Extrasäck inkl hämtning och behandling	77,00	96,25	73,00	91,25	73,00	91,25
Tillägg för gångavstånd kr / m	6,70	8,38	6,70	8,38	6,70	8,38
Tillägg för köravstånd kr / km	64,50	80,63	64,50	80,63	64,50	80,63
Tillägg för öppning av soprum, grind el bom/ gång	26,00	32,50	26,00	32,50	26,00	32,50
Uppläsning av sopkärl/ gång	17,00	21,25	17,00	21,25	17,00	21,25
Vid byte av kärstorlek eller vid ändring av antal kärl per abonnemang avgift per behållare					360,00	450,00

	Taxor 2011 exkl moms	Taxor 2011 inkl moms	Taxor 2012 exkl moms	Taxor 2012 inkl moms	Taxor 2013 exkl moms	Taxor 2013 inkl moms
<b>Slamtömning efter körlista</b>						
från slamavskiljare, slutna tankar och enskilda avlopp						
Permanentbostads- och fritidsabbonenter:						
Tömningskostnad för anläggning < 4 m3	685,00	856,25	685,00	856,25	645,00	806,25
Tillägg för volym utöver 4 m3 /m3	96,50	120,63	96,50	120,63	96,50	120,63
Bomkörning					260,00	325,00
<b>Slamtömning efter budning (gäller från 1/4 2008)</b>						
från slamavskiljare, slutna tankar och enskilda avlopp						
Permanentbostads- och fritidsabbonenter:						
Tömningskostnad för anläggning < 4 m3 inom 5 arbetsdagar	1045,00	1306,25	1045,00	1306,25	1 000,00	1 250,00
Tömningskostnad för anläggning < 4 m3 inom 3 arbetsdagar					1 150,00	1 437,50
Tömningskostnad för anläggning < 4 m3 inom 3 arbetsdagar med bokad tid för utförande					1 300,00	1 625,00
<b>Akut tömning**</b>						
Tömningskostnad för akut tömning av avloppsanläggning < 4 m <sup>3</sup>					1 450,00	1 812,50
Tömningskostnad för akut tömning av avlopps- anläggning < 4 m <sup>3</sup> , med bokad tid för utförandet					1 600,00	2 000,00
Tömning BDT-tank < 2 m3 efter körlista	463,00	578,75	463,00	578,75	505,00	631,25
Tömning BDT-tank < 2 m3 budning inom 5 arbetsdagar					850,00	1 062,50
Tillägg för volym utöver 2 m3 kr/m3	96,50	120,63	96,50	120,63	96,50	120,63
Tillägg för extra slang över 40 m/påbörjad 10 m	515,00	643,75	515,00	643,75	500,00	625,00
Bomkörning					260,00	325,00
<b>Fettavskiljare</b>						
Kostnad för tömning < 4 m3 kr/gång					645,00	806,25
Tillägg för volym över 4 m3 kr/m3					96,50	120,63
Tillägg för extra slang över 40 m kr/påbörjad 10m					500,00	625,00
<b>Avfall som lämnas till Änglarps återvinningscentral</b>						
<b>Enskild tippling</b>						
<b>Restavfall från hushåll samt därmed jämförligt avfall från annan verksamhet</b>						
<b>Privatpersoner samt företag med abonnemang i Svenljunga kommun</b>						
Sorterat avfall brännbart < 1 m3	0,00	0,00	0,00	0,00	0,00	0,00
Sorterat avfall brännbart > 1 m3 / per m3	108	135	103	128,75	103,00	128,75
Sorterat avfall brännbart skrymmande < 1 m3	0,00	0,00	0,00	0,00	0,00	0,00
Sorterat avfall brännbart skrymmande > 1 m3	162	203	154	192,5	154,00	192,50
Sorterat avfall ej brännbart < 1 m3	0,00	0,00	0,00	0,00	0,00	0,00
Sorterat avfall ej brännbart >1 m3 / per m3	151	189	144	180	144,00	180,00
Osorterat avfall brännbart per m3*	331	414	315	393,75	315,00	393,75
Osorterat avfall ej brännbart per m3*	346	433	329	411,25	329,00	411,25

\* per påbörjad m3

	Taxor 2011 exkl moms	Taxor 2011 inkl moms	Taxor 2012 exkl moms	Taxor 2012 inkl moms	Taxor 2013 exkl moms	Taxor 2013 inkl moms
<b>Privatpersoner samt företag som saknar abonnemang i Svenljunga kommun</b>						
Sorterat avfall brännbart per m3*	149	186	142	177,5	142	177,50
Sorterat avfall ej brännbart per m3*	203	254	193	241,25	193	241,25
Skrymmande avfall brännbart per m3*	203	254	193	241,25	193	241,25
Osorterat avfall brännbart per m3*	331	414	315	393,75	315	393,75
Osorterat avfall ej brännbart per m3*	346	433	329	411,25	329	411,25

\*per påbörjad m3

**Hushållsavfall till förbränning**

Hushållsavfall externt / ton	785,00	981,25	822,00	1027,50	822,00	1 027,50
Grovt hushållsavfall till krossning / ton	1150,00	1437,50	1226,00	1532,50	1226,00	1 532,50

**Specialavfall:**

Asbestavfall / kbm					300,00	375,00
Rent flisbart trä / kbm					25,00	31,25
Tryckimpregnerat virke, även kreosot/ kbm					250,00	312,50
Kylmöbler m m som inte omfattas av producentansvar, små enl. EI-kretsens definition	350,00	437,50	350,00	437,50	350,00	437,50
Kylmöbler m m som inte omfattas av producentansvar, stora enl. EI-kretsens definition	800,00	1000,00	800,00	1000,00	800,00	1 000,00
Oljehaltigt avfall, spillolja / liter	5,50	6,88	5,50	6,88	5,50	6,88
Oljehaltigt avfall, fast / kg	7,50	9,38	7,50	9,38	7,5**	9,38
Oljefilter / st	7,50	9,38	7,50	9,38	7,50	9,38
Elektronikskrot / kg	0,00	0,00	0,00	0,00	0,00	0,00
(som omfattas av producentansvar)						
Elektronikskrot / kg	5,00	6,25	5,00	6,25	5*	6,25
(som inte omfattas av producentansvar)						
Lysrör / st	0,00	0,00	0,00	0,00	0,00	0,00
Färg-, lack- och limrester / kg	8,50	10,63	8,50	10,63	8,50	10,63
Värmepump liten, enl EI-kretsens definition / st			250,00	312,50	250,00	312,50
Värmepump stor, enl EI-kretsens definition / st			700,00	875,00	700,00	875,00
Metallskrot			0,00	0,00	0,00	0,00

\* definition enligt EI-kretsen AB

\*\* uppskattad vikt vid vikt över 20 kg

**Taxor för kost**

## Skolor:

Lunch inkl dryck	44,00	55,00	48,00	60,00	48,00	60,00
Fikaavgift (föräldramöten)	14,40	18,00	14,40	18,00	14,40	18,00

## Äldreboenden:

Gäster-personal / Frukost	30,40	38,00	32,00	40,00	32,00	40,00
Gäster-personal / Lunch m dessert	48,00	60,00	52,00	65,00	52,00	65,00
Gäster-personal / Lunch exkl. dessert	44,00	55,00	48,00	60,00	48,00	60,00
Gäster-personal / Lättlunch	30,40	38,00	32,00	40,00	32,00	40,00
Gäster-personal / Kvällsmat	30,40	38,00	32,00	40,00	32,00	40,00
Gäster-personal / Kaffe	9,60	12,00	9,60	12,00	9,60	12,00
Gäster-personal / Kaffe med dopp	14,40	18,00	14,40	18,00	14,40	18,00

	Taxor 2011 exkl moms	Taxor 2011 inkl moms	Taxor 2012 exkl moms	Taxor 2012 Inkl moms	Taxor 2013 exkl moms	Taxor 2013 inkl moms
<b>Idrottshallar</b>						
Moga Fritids Idrottshall:						
Hel hall /tim	100,00		100,00		100,00	
Halv hall /tim	80,00		80,00		80,00	
Landboskolan och Mogaskolan /tim	60,00		60,00		60,00	
Hillared, Kindaholm, Ljunghaga, Sexdrega o Överlida /tim	60,00		60,00		60,00	
Bastu, per person och tillfälle	8,00	10,00	8,00	10,00	8,00	10,00
Övriga arrangemang (ej förening) /tim	140,00		140,00		140,00	
Övr uthyrningar enl överenskommelse						
<b>Moga Fritid</b>						
Svenljunga simhall:						
Barn och ungdom /gång	20,00		25,00		25,00	
Vuxna /gång	50,00		50,00		50,00	
Pensionärer /gång	45,00		45,00		45,00	
Rabattkort vuxna/ 10 bad	450,00		450,00		450,00	
Årskort vuxna	950,00		1100,00		1100,00	
Årskort barn	600,00		600,00		600,00	
Årskort pensionärer	750,00		900,00		900,00	
Familjekort	1600,00		1800,00		1800,00	
Hyra av baddräkt, badbyxor	15,00		15,00		15,00	
Köp av handduk	20,00	25,00	20,00	25,00	20,00	25,00
Bubbelpool, vuxna /gång	8,00	10,00	0,00	0,00	0,00	0,00
Bubbelpool, barn /gång	4,00	5,00	0,00	0,00	0,00	0,00
Barnkalas (bulle/saft/godispåse inkl bad)	44,00	50,00	44,00	50,00	44,00	50,00
Barnkalas (korv m. bröd/saft/godis inkl bad)	48,00	55,00	48,00	55,00	48,00	55,00
Vattengympapass (med instruktör), per tim	400,00		400,00		400,00	
Arombastu, 2 tim (minst 10 p.)/ per person	250,00		250,00		250,00	
Hyra av cafeteria per kväll	500,00		500,00		500,00	
Hyra av simhall 2 tim + cafeteria 1 tim (max 30 p.)	1500,00		1500,00		1500,00	
Utöver 30 p. / per person	40,00		40,00		40,00	
Hyra av simhall 2 tim + caf. hela kvällen (max 30 p.)	2000,00		2000,00		2000,00	
Utöver 30 p. / per person	50,00		50,00		50,00	
Träningsbassäng/tim grupp under ord. öppettider	500,00		500,00		500,00	
Träningsläger fre-sön, grundpris	3500,00		3500,00		3500,00	
Träningsläger lör-sön, grundpris	3000,00		3000,00		3000,00	
Ytterligare dagar, per dag	800,00		800,00		800,00	
Övernattning, per person och dygn	50,00		50,00		50,00	
Övernattning, per person och dygn logement	80,00		80,00		80,00	

	Taxor 2011 exkl moms	Taxor 2011 inkl moms	Taxor 2012 exkl moms	Taxor 2012 Inkl moms	Taxor 2013 exkl moms	Taxor 2013 inkl moms
<b>Bangolf:</b>						
Barn /gång	10,00		15,00		15,00	
Vuxna /gång	15,00		30,00		30,00	
<b>Idrottsplatsen:</b>						
Träning /tim	125,00		125,00		125,00	
Match-tävling /tim	400,00		400,00		400,00	
<b>Camping</b>						
Camping med el / dygn	143,00	160,00	143,00	160,00	196,00	220,00
Camping utan el / dygn	116,00	130,00	116,00	130,00	161,00	180,00
Camping med el, > 1 månad / per månad	2232,00	2500,00	2232,00	2500,00		
Camping utan el, > 1 månad / per månad					1 786,00	2 000,00
Stuga / dygn	402,00	450,00	402,00	450,00	402,00	450,00
Tält / dygn	89,00	100,00	89,00	100,00	143,00	160,00
Övernattning i logement per bädd o natt	89,00	100,00	89,00	100,00	89,00	100,00
<b>Säsongsamping</b>						
Vinter, husvagn exkl el, el debiteras enligt mätare	4018,00	4500,00	4018,00	4500,00	4 464,00	5 000,00
Familjekort bad (för säsongsampare)	750,00		900,00		900,00	
<b>Teaterbiografen:</b>						
Hyra/ gång (vaktmäst.kostn tillkommer)	500,00		Beslut saknas		1 000,00	
Vaktmästeri/lokalvård per arbetad timma (vid kommersiella arrangemang 10 % av försäljningsintäkterna, dock minst 1000 kr/dygn)					240,00	300,00
<b>Biblioteksverksamhet:</b>						
Foto- och internetkopior/ sida	3,20	4,00	3,20	4,00	3,20	4,00
Fax mottag / sida	2,40	3,00	2,40	3,00	2,40	3,00
Fax inom Sverige / sida	2,40	3,00	2,40	3,00	2,40	3,00
Fax till utlandet / sida	2,40	3,00	2,40	3,00	2,40	3,00
Plastkasse	1,60	2,00	1,60	2,00	1,60	2,00
Förkommen/förstörd vuxenbok			Ny Taxestruktur 2012	200,00	200,00	
Förkommen/förstörd vuxenbok, inköpspris över 300 kr			inköpspris		inköpspris	
Förkommen/förstörd barnbok			100,00		100,00	
Förkommen/förstörd barnbok, inköpspris över 200 kr			inköpspris		inköpspris	
Förkommen/förstörd tidskrift			50,00		50,00	
Förkommen/förstörd dvd-film			inköpspris		inköpspris	
Förkommen/förstörd cd-rom			inköpspris		inköpspris	
Förkommen/förstörd ljudbok vuxen			200,00		200,00	
Förkommen/förstörd ljudbok vuxen, inköpspris >300 kr			inköpspris		inköpspris	
Förkommen/förstörd ljudbok barn			100,00		100,00	
Förkommen/förstörd ljudbok barn, inköpspris > 200 kr			inköpspris		inköpspris	



	Taxor 2011 exkl moms	Taxor 2011 inkl moms	Taxor 2012 exkl moms	Taxor 2012 Inkl moms	Taxor 2013 exkl moms	Taxor 2013 inkl moms
Förkommen/förstörd språkkurs			Ny Taxestruktur 2012	inköpspris	inköpspris	
Förkommen/förstörd media via fjärrlån				faktisk kostnad	faktisk kostnad	
Lån av dvd - vuxen/ vecka				30,00	30,00	
Lån av dvd - barn/ vecka				avgiftsfri	avgiftsfri	
Övertidsavgift/vecka och media (avser bok, cd-bok, cd-rom, tidskrift)				5,00	5,00	
Maxbelopp/ återlämningstillfälle				150,00	150,00	
Övertidsavg per påbörjad låneperiod dvd vuxen/ dag				5,00	5,00	
Övertidsavg per påbörjad låneperiod dvd barn/ dag				5,00	5,00	
Spärrgräns (låntagares skuld)				100,00	100,00	
Förlorat lånekort, vuxna				20,00	20,00	
Förlorat lånekort, barn o ungdomar t.o.m 17 år				5,00	5,00	

Vid utställningar i biblioteket uttages en avgift om 20% av konstnärens försäljningssumma, dock minst 1000:-

Lotteritillstånd	300,00		300,00		300,00	
------------------	--------	--	--------	--	--------	--

#### Taxor Miljö & Bygg

Timavgift	740,00		760,00		810,00	
Grundbelopp livsmedelskontroll			1160,00		1 210,00	
Grundavgift tillsyn enligt LBE	1400,00		1440,00		1 440,00	
Timkostnad tillsyn enligt LBE	810,00		835,00		835,00	

(LBE= lagen om brandfarliga och explosiva varor)

## 12. INVESTERINGAR

### Sammanställning av investeringsbudget 2013-2015.

<u>Nämnd</u>	(Mkr)	<u>2013</u>	<u>2014</u>	<u>2015</u>	<u>Summa 2013-2015</u>
<b>Kommunstyrelsen</b>					
Kommunledningsförvaltning		2,0	2,0	2,0	6,0
<b>Summa KS:</b>		<b>2,0</b>	<b>2,0</b>	<b>2,0</b>	<b>6,0</b>
<b>Barn- och utbildningsnämnden</b>					
Inventarier		1,0	1,0	1,0	3,0
<b>Summa Bun:</b>		<b>1,0</b>	<b>1,0</b>	<b>1,0</b>	<b>3,0</b>
<b>Socialnämnden</b>					
Inventarier		3,1	1,0	0,0	4,1
<b>Summa Soc:</b>		<b>3,1</b>	<b>1,0</b>	<b>0,0</b>	<b>4,1</b>
<b>Samhällsbyggnadsnämnden</b>					
Gata/Park		7,3	6,7	3,8	17,8
VA		12,7	26,3	3,2	42,2
Fritid		0,0	5,4	0,0	5,4
Renhållning		10,0	0,2	1,2	11,4
Exploatering		0,5	0,5	9,6	10,6
<b>Summa SBN:</b>		<b>30,5</b>	<b>39,1</b>	<b>17,8</b>	<b>87,3</b>
<b>Summa kommunen:</b>		<b>36,6</b>	<b>43,1</b>	<b>20,8</b>	<b>100,4</b>

Specifikation av investeringsbudget 2013-2015.															
(Tkr)		Avskr.tid	Investeringsutgift			Avskrivningskostnad			Räntekostnad, (4,0%)*			Kapitalkostnad			Rampåverk-
Nämnd/objekt		år	2013	2014	2015	2013	2014	2015	2013	2014	2015	2013	2014	2015	ande - 13,14
<b>Kommunstyrelsen</b>															
Centrala kommungem. IT-investeringar	Ej obj.knuten	5	500	500	500	50	150	250	10	28	42	60	178	292	
Oförutsett			1 500	1 500	1 500										
	<b>Summa KS</b>		<b>2 000</b>	<b>2 000</b>	<b>2 000</b>	<b>50</b>	<b>150</b>	<b>250</b>	<b>10</b>	<b>28</b>	<b>42</b>	<b>60</b>	<b>178</b>	<b>292</b>	
<b>Barn- och utbildningsnämnden</b>															
Datorer	Ej obj.knuten	3	600	600	600	100	300	500	12	32	44	112	332	544	
Inventarier	Ej obj.knuten	3	400	400	400	67	200	333	8	21	29	75	221	363	
	<b>Summa Bun</b>		<b>1 000</b>	<b>1 000</b>	<b>1 000</b>	<b>167</b>	<b>500</b>	<b>833</b>	<b>20</b>	<b>53</b>	<b>73</b>	<b>187</b>	<b>553</b>	<b>907</b>	
<b>Socialnämnden</b>															
Datorer	Ej obj.knuten	3	300	350		50	158	217	6	17	18	56	175	234	
Administrativa lokaler	Ej obj.knuten	5	300	200		30	80	100	6	15	16	36	95	116	
Inredning Bergsåter	Obj. knuten	5	200			20	40	40	4	7	6	24	47	46	
Inredning Lysjölid/Måsen	Obj. knuten	5	250			25	50	50	5	9	7	30	59	57	
Inredning Prästgårdet	Obj. knuten	5	100			10	20	20	2	4	3	12	24	23	
Inredning Kattfot	Obj. knuten	5	200			20	40	40	4	7	6	24	47	46	
Inredning Blå viol	Obj. knuten	5	400			40	80	80	8	14	11	48	94	91	
Inredning Mandelblom/Gullviva	Obj. knuten	5	200			20	40	40	4	7	6	24	47	46	
Inredning Korttidsvht Klockargården	Obj.knuten	5	150			15	30	30	3	5	4	18	35	34	
Trygghetslarm	Ej obj.knuten	10	300	300		15	45	60	6	17	22	21	62	82	
Larmdatorer	Ej obj.knuten	10	100	100		5	15	20	2	6	7	7	21	27	
Träningsrum, Klockargården	Obj. knuten	5	250			25	50	50	5	9	7	30	59	57	
Tekn utrustn/Sköljrum, Klockargården	Obj. knuten	10	150	75		8	19	23	3	7	8	11	26	30	
Kostn ny lokal socpsyk/dag-fritidsverks	Obj. knuten	5	200			20	40	40	4	7	6	24	47	46	
	<b>Summa Soc</b>		<b>3 100</b>	<b>1 025</b>		<b>303</b>	<b>707</b>	<b>809</b>	<b>62</b>	<b>132</b>	<b>125</b>	<b>365</b>	<b>839</b>	<b>934</b>	
<b>Samhällsbyggnadsnämnden</b>															
Utbyte lätt lastbil XBM280, 2005	Obj.knuten	5		250			25	50		5	9		30	59	
Lastbil (tung) WUK032	Obj.knuten	10			1 000			50			20			70	
Utbyte lätt lastbil LLU961, 2008	Obj.knuten	5			250			25			5			30	
<i>Summa maskinpark gata/park</i>				250	1 250		25	125		5	34		30	159	
Skördevägen, Hillared	Obj.knuten	33			700			11			14			25	
Ombyggnad förrådet	Obj.knuten	33	2 000			30	61	61	40	79	76	70	139	137	
Skogsstigen, Mårdaklev	Obj.knuten	33			300			5			6			11	
Backsstigen, Östra Frölunda	Obj.knuten	33		150			2	5		3	6		5	10	
Trafikåtgård Torsgatan/handelsträdgården	Obj.knuten	33			150			2			3			5	
Bryggor utbyte inkl tillgänglighetsanpassn	Ej obj.knuten	10	100	100	100	5	15	25	2	6	9	7	21	34	x

(Tkr)	Nämnd/objekt	Avskr.tid	Investeringsutgift			Avskrivningskostnad			Räntekostnad, (4,0%)*			Kapitalkostnad			Rampåverkande - 13,14	
			år	2013	2014	2015	2013	2014	2015	2013	2014	2015	2013	2014		2015
	Lekplatser renovering inkl tillgänglighetsar	Ej obj.knuten	10	200	150	150	10	28	43	4	11	16	14	38	58	x
	Toaletter kanotlägerplatser+badplatser	Ej obj.knuten	10	100	100	100	5	15	25	2	6	9	7	21	34	x
	Byte av gupp till annan åtgärd	Ej obj.knuten	33			150			2			3			5	
	Utbyggnad parkering Kyrkog-Klockareg	Obj.knuten	33	350			5	11	11	7	14	13	12	24	24	x
	Dränring Studievägen Överlida	Obj.knuten	33		300			5	9		6	12		11	21	
	Utbyte av kvicksilverarmaturer	Ej obj.knuten	20	2 250	600	600	56	128	158	45	100	119	101	227	276	
	Åtgärder GC-led Göteborgsvägen	Obj.knuten	33		200			3	6		4	8		7	14	
	GC-led Hedegatan m fl	Obj.knuten	33	500			8	15	15	10	20	19	18	35	34	x
	GC-led Brogatan	Obj.knuten	33	1 800			27	55	55	36	71	69	63	125	123	x
	GC-led Svenljunga-Uddebo	Obj.knuten	33		4 500			68	136		90	177		158	314	x
	GC-led Svedjan/Bergsäter	Obj.knuten	33			300			5			6			11	x
	GC-led Moga industriområde	Obj.knuten	33		300			5	9		6	12		11	21	x
	<i>Summa gata/park</i>			7 300	6 400	2 550	147	408	580	146	414	577	293	823	1 157	
	<i>Summa gata/park inkl maskinpark</i>			7 300	6 650	3 800	147	433	705	146	419	611	293	853	1 316	
	Återvinningscentral, ÄVC, Bergsäter	Obj.knuten	33	10 000			152	303	303	200	394	382	352	697	685	
	Insamling komposterbart hushållsavfall	Obj.knuten	15		200	1 000		7	47		4	28		11	74	
	Upprustning återvinningsstation, ÄVS	Obj.knuten	33			200			3			4			7	
	<i>Summa renhållning</i>			10 000	200	1 200	152	310	353	200	398	414	352	708	766	
	Utbyte automatiskåp W/ARV	Obj.knuten	10	100	100	100	5	15	25	1	4	7	6	19	32	
	VA-utbyggnad Fäxhult, Holsljunga	Obj.knuten	50	500	9 500		5	105	200	5	131	297	10	236	497	
	Uppgradering Exomatic	Obj.knuten	3	500			83	167	167	5	10	8	88	177	174	
	Reservattentäkt	Obj.knuten	50		13 000			130	260		163	386		293	646	
	Brutet vatten ARV+pumpstationer	Obj.knuten	10	150			8	15	15	2	4	4	9	19	19	
	Byta rengsteknik Sexdrega vattenverk	Obj.knuten	15	500			17	33	33	5	12	14	22	45	47	
	Reningsutrustning Holsljunga VV	Obj.knuten	15	2 000			67	133	133	20	48	54	87	182	187	
	Utbyte av undercentraler, övervakn. system	Ej obj.knuten	10	500	250		25	63	75	5	15	20	30	78	95	
	Utrustning för lutspädning i vattenverk	Obj.knuten	15		500			17	33		6	15		23	48	
	Utbyte lätt lastbil NOR435, 2008	Obj.knuten	5			150			15			2			17	
	Utbyte CBO837, 2007	Obj.knuten	5	150			15	30	30	2	3	3	17	33	33	
	Utbyte KKJ274, 2007	Obj.knuten	5		150			15	30		2	4		17	34	
	Ledningssanering	Ej obj.knuten	50	2 600	2 600	2 700	26	78	131	26	97	193	52	175	324	
	Säkerhetshöjande åtgärder i vattenverk	Ej obj.knuten	15	200	200	200	7	20	33	2	7	14	9	27	48	
	Huvudledning Hillared	Obj.knuten	50	5500			55	110	110	55	136	160	110	246	270	
	<i>Summa VA</i>			12 700	26 300	3 150	312	931	1 291	127	638	1 180	439	1 569	2 471	

(Tkr) Nämnd/objekt	Obj.knuten	Avskr.tid år	Investeringsutgift			Avskrivningskostnad			Räntekostnad, (4,0%)*			Kapitalkostnad			Rampåverk- ande - 13,14
			2013	2014	2015	2013	2014	2015	2013	2014	2015	2013	2014	2015	
Friidrottsanläggning Moga Fritid	Obj.knuten	33		4 000			61	121		80	158		141	279	x
Friidr anlägggn, gummimatta, Moga Fritid	Obj.knuten	10		1 400			70	140		28	53		98	193	x
<i>Summa SBN- Fritid</i>				5 400			131	261		108	211		239	472	
<i>Summa SBN exkl exploatering</i>			30 000	38 550	8 150	610	1 804	2 610	473	1 564	2 415	1 083	3 368	5 025	
Expl. Lockryd, genomförande av det.plan	Obj.knuten	33			8 500			129		170				299	
Exploatering Lockryd/Sandsjön VA	Obj.knuten	50			600			6		12				18	
Strategisk kanalisatation	Ej obj.knuten	5	500	500	500	50	150	250	10	28	42	60	178	292	
<i>Summa exploatering</i>			500	500	9 600	50	150	385	10	28	224	60	178	609	
<b>Summa SBN</b>			<b>30 500</b>	<b>39 050</b>	<b>17 750</b>	<b>660</b>	<b>1 954</b>	<b>2 995</b>	<b>483</b>	<b>1 592</b>	<b>2 639</b>	<b>1 143</b>	<b>3 546</b>	<b>5 634</b>	

\* Räntekostnad för VA-objekt beräknas efter styrränta + 0,2 %. För 2013 är bedömningen att styrräntan hamnar på 1,8 % i genomsnitt. Förväntad räntesats blir då 2 %. Räntekostnaden kommer dock att justeras i efterhand.



*Kassaskrin från gamla Svenljunga köping.*