

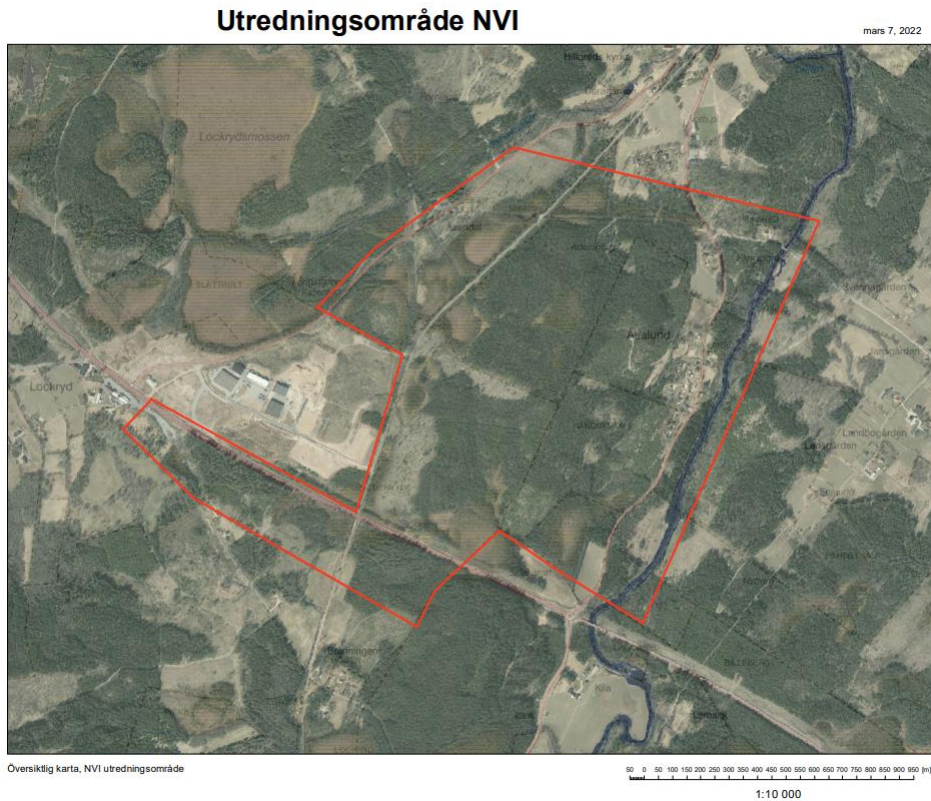
## Bedömning av naturvärden för fladdermöss i Lockryd industriområde, Svenljunga kommun



Johan Eklöf, Nattbakka Natur

## Bakgrund och uppdrag

Området kring Lockryd industriområde detaljplaneras för att möjliggöra etablering av nya industrier, i första hand en battericellsfabrik. I samband med utredning av naturvärden och miljöpåverkan ska en bedömning av områdets potential för fladdermöss göras. Detta uppdrag syftar till att utreda om en särskild fladdermusinventering krävs.



Figur 1: utredningsområde.

## Området

Utredningsområdet omfattar 120 hektar och är beläget söder om Hillared i Svenljunga kommun. Den sydvästra delen av området utgörs redan idag av befintlig industrimark, intill väg 27. I övrigt utgörs den största arealen av produktionsskog (mestadels gran) med inslag av löv i kantzonerna. Delar av området är nyligen avverkat eller under avverkning. I utredningsområdet finns också blötare partier med myrmark och sumpskog, särskilt intill Ätran i den östra delen. I anslutning till bebyggelse finns också äldre ängsmark.

## Tidigare undersökningar

Området har tidigare inte inventerats med avseende på fladdermöss. Däremot finns observationer av nordfladdermus och brunlångöra i Lockryd söder om väg 27 och en noterad koloni av brunlångöra i Hillared kyrka strax nordväst om utredningsområdet (Artportalen 2022-06-09).

## Bedömning

Stora delar av projektområdet är öppet och påverkat av industri och skogsbruk och de skogsbeklädda delarna är i huvudsak produktionsskog (gran och tall), vilket är av förhållandevis lågt värde för fladdermöss. Området är också för litet för att ensamt kunna försörja mer än enstaka fladdermöss. Däremot kan det vara viktigt att spara en del av skogsdelen som en brygga mellan intressantare miljöer, för att inte spärra vägen för passerande fladdermöss. Banvallen, som nu fungerar som gång- och cykelväg utgör en bra transportled för fladdermöss, som kan nyttjas för passage mellan eventuella boplatser och födosöksområden norr och söder om projektområdet. De mest intressanta delarna finns annars strax nordväst om utredningsområdet, kring Hillared kyrka och närliggande gårdsmiljöer (där bland annat en koloni brunlångöra har noterats), samt längs hela sträckan vid Ätran med intilliggande våtmarker och bebyggelse (inklusive mindre ängsmark). Ätran är förvånansvärt dåligt utforskad med avseende på fladdermöss i närområdet. I Svenljunga finns dock tre fladdermusarter noterade i Artportalen (2022-06-10) och längre norrut, i centrala Ulricehamn är det känt att vattendraget utgör en viktig transportled och födosöksplats för flera arter (se bl a Eklöf 2021). Söderut längs Ätran, i Falkenbergs kommun har flera inventeringar gjorts på sträckan Berg – Hansabo med sju olika artfynd, inklusive den skyddsvärda barbastellen (Artportalen 2022-06-10). Det är därför rimligt att anta att Ätran utgör en viktig resurs för fladdermöss längs hela dess sträckning.

Min bedömning är att en fladdermusinventering i hela området inte är nödvändig. Däremot rekommenderar jag att inventera en sträcka längs Ätran, såväl norr som söder om utredningsområdet, för att avgöra vilken typ av åtgärder som kan bli aktuella. Alternativt om hela sträckningen längs Ätran kan förbli orörd, inklusive en mindre buffertzona, kan inventering uteslutas helt. Fladdermössen i området, oavsett mängd och art, kommer då att ha möjlighet att röra sig mellan områden norr och söder om utredningsområdet och dessutom kunna nyttja de delar som är av högst naturvärde. I så fall kommer fladdermössen sannolikt inte att påverkas i någon större utsträckning av den utvidgade industrimarken.

## Referenser

Artportalen.se

Eklöf J. 2021. Inventering av fladdermöss i samband med exploatering av Brynäs vid Ätran, Ulricehamns kommun. Nattbakka Natur.