

Kvalitetsrapport 2016/2017 – Lärcentrum

Introduktionsprogrammen

Mats Kopacsi, biträdande rektor



Innehåll

Innehåll.....	2
Systematiskt kvalitetsarbete	3
Syfte och mål	3
Ett kvalitetsarbete som leder mot målen.....	3
Lärcentrum.....	4
Sammanfattning av resultat läsåret 2016/2017 och plan för läsåret 2016/2017	4
Sammanfattning av läsåret 2016/2017	4
Sammanfattande mål med plan för uppföljning 2017/2018.....	4
Verksamhetens förutsättningar: kompetens, behörighet, organisation	5
Behörighet och kompetens	5
Analys.....	5
Organisation och lokaler.....	7
IM (Introduktionsprogrammen)	8
Läsårets prioriterade mål, resultat och analys	10
Höjd målluppfyllelse	10
Antal betyg satta på Introduktionsprogrammet	10
Kollegialt lärande.....	10
Undervisning.....	10
Lärarnas analys.....	10
Rektors analys	11
Lärarnas analys.....	11
Rektors analys	11
Enkätundersökning	12
Statistiksammanfattning av medelvärden	13
Övrigt.....	13
Rektors analys av resultatet	14
Plan för utvecklingsarbetet läsåret 2017/2018	15
Formativ undervisning och kollegialt lärande.....	15
Behöriga lärare på alla tjänster	15
Förbättrad samverkan med Elevhälsan	15
Ny organisation.....	16
Systematiskt kvalitetsarbete	17
Kommunalt aktivitetsansvar	18
Uppföljning, utvärdering och återrapportering	18
Indikatorer	18
Personer i KAA som inte har varit inskrivna på IM Svenljunga.....	18
ANALYS.....	19
Personer i KAA som har varit inskrivna på IM Svenljunga	19
Analys	19
Personer i KAA som har varit inskrivna på IM på annan ort	19
Analys	19
Organisation.....	20
Resurser	21

Systematiskt kvalitetsarbete

Skollagens krav innebär att huvudmän, förskole- och skolenheter systematiskt och kontinuerligt följer upp verksamheten, analyserar resultaten i förhållande till de nationella målen och utifrån det planerar och utvecklar utbildningen.

Syfte och mål

Det systematiska kvalitetsarbetet ska inriktas mot att uppfylla de nationella målen för utbildningen och skapa delaktighet och dialog om måluppfyllelsen och om orsakerna till eventuella brister med betoning på vad som kan göras för att förbättra kvalitén på enhets- respektive huvudmannanivå.

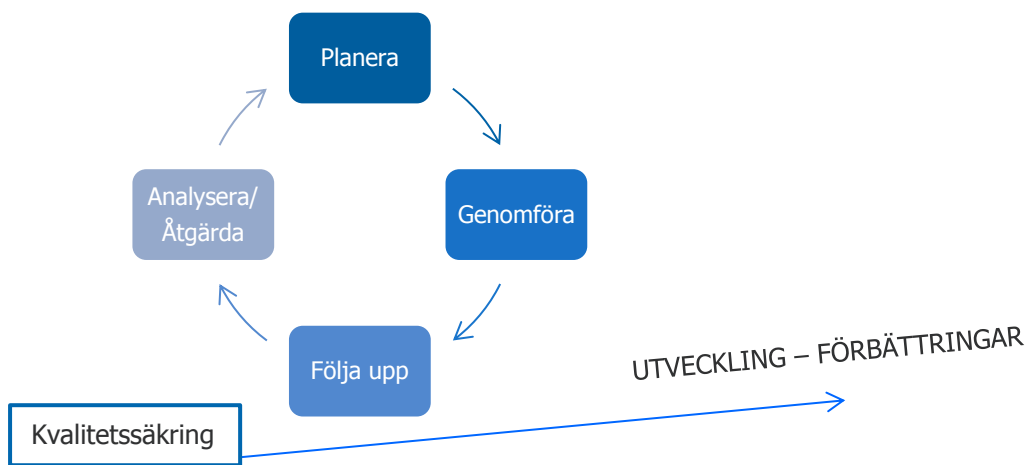
Målet är att erbjuda alla elever en likvärdig utbildning av hög kvalitet samt att leva upp till målen för verksamhetens genomförande och till målen för barns och elevers lärande och utveckling.

Ett kvalitetsarbete som leder mot målen

Huvudmannen har ett övergripande ansvar och är ytterst ansvarig för genomförandet av utbildningen och den som ska se till att det finns förutsättningar att bedriva ett kvalitetsarbete som säkerställer kvalitet och likvärdighet. Förskolechef och rektor är ansvarig för enhetens kvalitetsarbete.

På förskole- och skolnivå ska kvalitetsarbetet genomföras under medverkan av lärare, förskollärare, övrig personal och elever. Barn i förskolan, deras vårdnadshavare och elevernas vårdnadshavare ska ges möjlighet att delta i arbetet.

Dokumentationen ingår i kvalitetsarbetets olika faser och ligger till grund för analys och beslut. Dokumentationen visar vad som behöver utvecklas, varför och på vilket sätt. Dokumentationen är en förutsättning för att kunna kartlägga verksamheten och identifiera områden som är särskilt angelägna att utveckla för att uppnå målen.



Lärcentrum

Sammanfattning av resultat läsåret 2016/2017 och plan för läsåret 2016/2017

Sammanfattning av läsåret 2016/2017

- Antalet elever på Introduktionsprogrammen har under året varit högre än föregående år. Till största del beror det på att Språkinstruktionen har ökat markant, men även de övriga IM-programmen har ökat relativt mycket procentuellt. Det har varit en stor genomströmning av elever och samtidigt som det har flyttat en del elever från kommunen så har det även tillkommit en del nya elever som har kommunplacerats, flyttat enligt ebo-lagen (Lag 1994/137) eller flyttats in då de har skrivits upp i ålder.
- Från introduktionsprogrammen har ett större antal elever än föregående läsår kunnat gå vidare till andra studier, vilket är ett av introduktionsprogrammets centrala mål.
- Varje år görs en elevenkät på IM för att mäta hur nöjda elever är med sin situation på IM. Enkäten görs i pappersformat för de som så önskar och även elektroniskt och ligger då ute på hemsidan under slutet av maj och början av juni. För läsåret 16/17 visar enkäten att eleverna är mycket nöjda med relationerna till andra elever och till lärarna, att man får en individualiserad och anpassad undervisning och att utbildningen passar deras behov. Vi kan dock också se ett visst missnöje med lokalerna, läromedel och att man saknar datorer.
- Ett antal verksamhetsmål sattes upp inför året 16/17. De flesta av dessa mål har uppnåtts och redovisas längre fram i rapporten. En del av målen har dock inte kunnat uppnås, eller arbetats med, då de aktuella delarna lagts vilade på grund av Skolverkssatsningen. Målen var uppsatta för att utveckla verksamheten vilket vi också kan se vissa tecken på att eleverna har märkt av i den enkät som genomförs varje vår.
- Vi har erbjudit eleverna på IM en hel del extra aktiviteter så som studiebesök på Volvo, skidåkning i Hestra, kanotpaddling i Påarp, simundervisning två dagar i veckan samt att några elever har deltagit i Språkprojektet tillsammans med "Fältarna".

Sammanfattande mål med plan för uppföljning 2017/2018

Förvaltningens övergripande mål i fetmarkerad text, under det våra egna mål med förslag på uppföljning

- **Ökad måluppfyllelse för alla elever**
- Fler elever med betyget E eller högre
 - Uppföljning genom kvantitativ analys av elevresultaten samt kvalitativa analyser av undervisningen
- Behöriga lärare på alla tjänster
 - Uppföljning kontinuerligt samt utvärdering varje termin genom kvantitativa data som redovisas i kvalitetsredovisningen samt kvalitativa intervjuer av lärare
- **Ökad likvärdighet och samverkan**
- Förbättrad samverkan med Elevhälsan
 - Uppföljning var tredje vecka genom möte med Elevhälsan samt en gång per termin med stormöte. Kvalitativa "temperaturmätare" i t.ex. skattningsprogram med frågan "hur fungerar samverkan" samt frågor i elevenkät

- **Förbättrad integration av nyanlända**
- En ny organisation som ger eleverna större möjligheter att läsa på rätt nivå, efter förkunskaper och intresse
 - Uppföljning genom elevråd, elevenkät samt med analys i kvalitetsrapport

Verksamhetens förutsättningar: kompetens, behörighet, organisation

Behörighet och kompetens

Ledning och personal

Nedanstående tabell beskriver personalfördelning på IM

	IM	Adm	Summa
Ht 2016	7.5 ¹	0.6	8.1
Vt 2017	7.5	0.6	8.1

Under läsåret har det tillsatts en biträdande rektor på 50% vilket gör att det även finns en del ytterligare administrativ personal utöver lärare. Biträdande rektor har också ansvar för det kommunala aktivitetsansvaret. Under läsåret 16/17 har två personer avslutat sina anställningar och man har rekryterat två personer där den ena började våren -17, samt den andra hösten -17 vilket gör att den totala bemanningen hamnar på 8,1 tjänster vilket är samma som föregående år. Utöver detta har också använts timvikarier, motsvarande ungefär en heltidstjänst, för undervisning i engelska och matematik på språkinstruktionen. På Lärcentrum finns även en studie- och yrkesvägledare med en viss del av sin tjänst placerad på Introduktionsprogrammen, och även elevhälsans personal finns kopplade till verksamheten, vilket inbegriper skolsköterska, kurator samt specialpedagog vilka är anställda på centrala elevhälsan och ligger utanför denna redovisning.

Analys

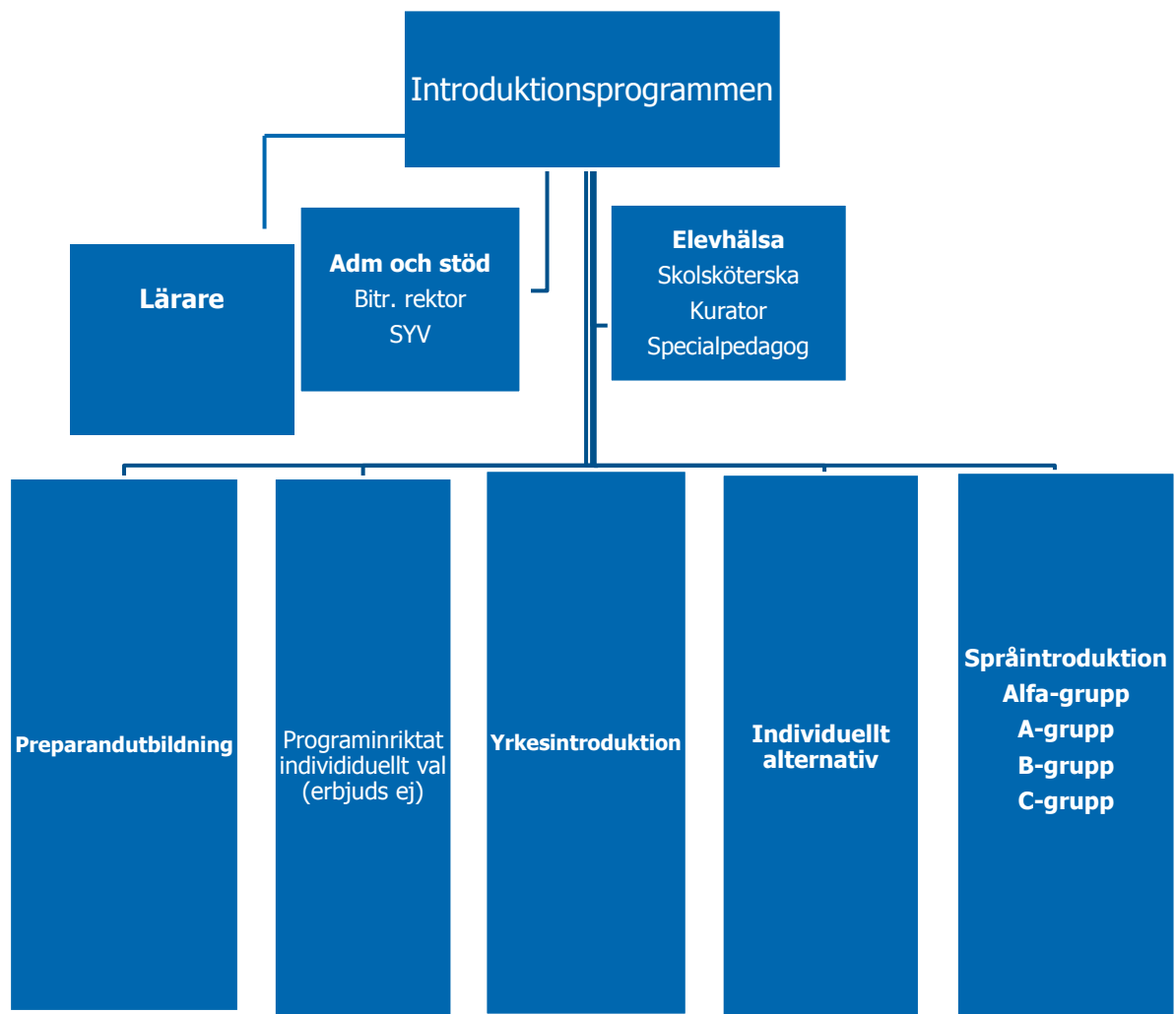
På Introduktionsprogrammen strävar vi efter att ha behörig personal på alla tjänster. Under läsåret 16/17 har vi haft behörig personal i svenska som andraspråk (Imspråk, c-gruppen), svenska, geografi, historia, samhällskunskap, religion, matematik, engelska, fysik, slöjd samt idrott² (Imind-gruppen). I alfa-gruppen, a-gruppen och b-gruppens svenska som andraspråk, so-ämnen, engelska och matematik har vi haft obehörig personal. Ett mål för läsåret 17/18 är att ha behörig personal i alla ämnen och genom

¹ En person jobbar 80 % av heltid

² Fr.o.m. årsskiftet 16/17

rekrytering och omorganisation så kommer vi att kunna använda personalen på ett mer effektivt vis, och vår förhoppning är att helt klara oss utan extraanställda timvikarier.

Organisation och lokaler



Lektionssalarna är ljusst inredda med ställbara stolar och flyttbara bänkar för att ge så god studiesituation som möjligt. Vi har ett flertal mindre grupprum där eleverna har möjlighet att studera enskilt eller i mindre grupper utanför lektionstid. Fyra "språklab" är inredda med datorer och programpaket för att ge möjlighet till bland annat uttalsträning. Dessa kan också användas för interaktiva distansstudier eller individuella studier med datorstöd.

Lärcentrum är rikt utrustat med IKT-utrustning. Vi har 10 elevdatorer i en öppen datasal för arbete utanför lektionstid utöver datorerna i språklaben. Fem av våra salar är utrustade med "Smartboard" och lärarna är utrustade med personliga datorer. Man kan i hela huset använda sig av ett trådlöst nätverk, vilket innebär att varje sal kan användas som "datasal" genom att vi rullar in vagnar med några av våra 45 bärbara datorer. Dessutom har eleverna tillgång till 44 iPads som anpassats till våra elevers olika behov.

Eleverna kan också logga in i nätverket med egna smarta mobiler eller surfplattor. Detta skapar en lärandemiljö på elevernas villkor. I huset finns en cafeteria där de studerande kan värma medhavd mat och köpa varma drycker.

IM (Introduktionsprogrammen)

Introduktionsprogrammen skall erbjudas elever som inte nått behörighet för gymnasiestudier eller ge redskap att ta sig in på arbetsmarknaden. Dessa studier kan kombineras med praktik eller att läsa gymnasiekurser i de ämnen eleverna är behöriga.

IM

Vid Lärcentrum kan vi erbjuda fyra av fem möjliga Introduktionsprogram.

IM-PRO (Programinriktat individuellt val) är den inriktning som elever från Svenljunga kommun läser vid andra gymnasieskolor. Den individuella studieplanen görs upp på respektive skola och uppföljning sker genom IM-samordnare/SYV under läsåret.

Övriga inriktningar erbjuds i Lärcentrums regi. Den aktuella eleven med vårdnadshavare inbjuds till inskrivningsmöte och en individuell studieplan upprättas i början av läsåret.

IM-SPR (Språkintröduktion) är den inriktning som ökat mest på Introduktionsprogrammen. Från att ha varit en grupp om 4-8 elever som tidigare integrerats i redan befintliga grupper omfattar denna grupp under läsåret cirka 50 elever momentant (totalt 96) och förväntas öka ytterligare under läsåret 17/18 då också elever från den tidigare Albo-skolan kommer att skrivas in på IM, samt att ett antal nyanlända från Moga-skolan kommer gå direkt in på Språkintröduktionen efter att ha gått ur år 9.

Nedan finns en sammanställning över hur elevflyttningen skett under året 15/16 samt läsåret 16/17

Antal inskrivna ht15/vt16	IM-PRE	IM-IND	IM-YRK	IM-SPR	Flyttat	Till Nationellt program	Till IM-PRO	Till IM-YRK	Till IM-SPR Tranemo	Fyllt 20 år
99	11	14	1	71	18	5	2	1	3	5

Antal inskrivna Ht16/vt17	IM-PRE	IM-IND	IM-YRK	IM-SPR	Flyttat	Till Nationellt program	Till IM-PRO	Till IM-YRK	Till IM-SPR Tranemo	Fyllt 20 år
132	10	26	0	96	54 ³	5 ⁴	4	1	7	7

Av tabellen framgår att 78 elever inte längre finns kvar inom IM. Resterande elever går vid läsarsslutet kvar inom IM i olika former. Statistiken är inte hundra procentigt rättvisande då en del elever har flyttat till kranskommunerna men ändå går kvar på IM, några personer har också antagits på IMPRO eller IMYRK och kommit tillbaka till IM och finns således med i två kolumner. Vad gäller personer som fyllt 20 år så skrevs dessa i början av läsåret ut, men under vårterminen kom nya besked från regeringen som gjorde det möjligt att låta personer över 20 år läsa vidare på IM, vilket också skett.

³ Varav fyra har flyttat åter till hemlandet, sex har åldersbestämts och flyttats till annan kommun

⁴ Varav två personer till Vuxenutbildningen

Materiella resurser

I vår verksamhet samlas studerande på skilda nivåer och med skilda behov. Vår ambition är att kunna möta varje studerande utifrån hans eller hennes förutsättningar. Detta yttrar sig bl. a. i att man i samma undervisningsgrupp kan hitta personer med olika läromedel beroende på hur långt den studerande har kommit i sin progression i ämnet. Eleverna har tillgång till vanligt undervisningsmaterial så som böcker men även digitala läromedel och digitala resurser, som till exempel programpaket och appar. Under läsåret har också samtliga elever fått elevkonton kopplade till lärplattformen Edwise. Under läsåret har antalet elever stigit kraftigt vilket också visar sig i de materiella resurserna – dels saknar eleverna tillgång till datorer (en återkommande önskan är att ingå i 1 till 1-projektet), dels är lokalfrågan ett återkommande ämne.

Läsårets prioriterade mål, resultat och analys

Höjd måluppfyllelse

Antal betyg satta på Introduktionsprogrammet

Antal satta betyg	Grundskole-nivå	Gymnasie-nivå
50	47	3

Från tabellen på sidan 7 kan man utläsa att IM har en stor genomströmning, vilken till största del beror på utflyttning, men också att fler elever på IM genom sina studier får möjligheter att gå vidare till andra utbildningar jämfört med föregående år.

Kollegialt lärande

- Uttalat mål: Vi planerar att genomföra en del av det som Läslyftet erbjuder, vi kommer att gemensamt bestämma vilken/vilka moduler som är lämpliga för oss. Under september presenterar vår 1:e-lärare de moduler som kan vara aktuella för oss att arbeta med.

- Läslyftet påbörjades under höstterminen -16, men lades på is då Skolverkets riktade insatser prioriterades centralt vilket gör att resultatet är svårt att analysera.

- Uttalat mål: Vi fortsätter med våra auskultationer och lärandesamtal och följer på så sätt upp det vi arbetar med i Läslyftet.

-Se ovan. Under året har det ändå genomförts auskultationer i lärarlaget och man har även samarbetat över gruppgränser genom att till exempel vikariera i varandras grupper, vilket har lett till en ökad förståelse av elevernas studiesituation och kunskaper.

Undervisning

- Uttalat mål: Under höstterminen kommer vi att fortsätta med det formativa undervisningsmetoden eftersom den har fungerat utmärkt under förra läsåret. Nu kommer det att bli en nästan helt ny undervisningsgrupp och det ska bli intressant att arbeta formativt med dem.

Lärarnas analys

Den formativa bedömningen har utvecklats och fördjupats genom att vi kontinuerligt utvärderat elevernas kunskaper och färdigheter. Vi har tack vare parallelllagda lektioner och relativt små grupper haft möjlighet att genomföra betydligt fler utvärderingar muntligt, där vi lättare har kunnat ställa följdfrågor och verkligen se om elever har skaffat sig en förståelse, trots förekommande brister inom svenska språket. I varje ämnesområde har vi åskådliggjort för eleven vilka moment som behöver repeteras och sedan återkommit till dessa brister.

Rektors analys

Genom klassrumsbesök har rektor sett att mertalet av personalen kontinuerligt har individualiserat undervisningen genom att till exempel låta göra individuella muntliga prov, använda individuella studiemedel och läsa med individualiserad studieplan. Eleverna har också haft stora möjligheter att bli mötta på den nivå de befinner sig, då man har frångått den konventionella klassundervisningen. I detta ingår också att man har haft möjlighet att läsa ämnen som inte står på den schemalagda lektionen, om detta har behövts. Under det kommande läsåret skall detta arbets sätt användas fullt ut av samtlig personal då en ny organisation skall sättas vilken underlättar individualiserat arbets sätt för alla elever på IM.

- Uttalat mål: Fortsatt arbete och utvecklande av ett coachande förhållningssätt under lektionstid och utveckla den individuella coachingen av elever på hela IM samt följa upp detta

Lärarnas analys

Det coachande förhållningssättet har förbättrats ytterligare, främst för gruppen där många invandrarelever ingår. Gemensamma samtal kring livet och vad som är viktigt för att lyckas och må bra i det svenska samhället har diskuterats flitigt under läsåret. Vi har också haft en grupp elever som gärna följt med till vårt arbetsrum och fortsatt dessa samtal, även under icke-lektionstid. En förändring i schemat under höstterminen försvårade för ambitionen att genomföra mer formella coachsamtal under läsåret. En stor förbättring har skett gällande IM-s måluppfyllelse. Betydligt fler når upp till kunskapskraven för betyget E detta läsåret jämfört med förra. Vi kommer till och med att sätta betyget D och C i vissa ämnen. Förbättringen anser vi bero på dels det fördjupade arbets sättet med en högre grad av formativ bedömning, och dels förmånen att gruppen haft några nyanlända ungdomar med hög motivation- och prestationsnivå.

Rektors analys

Den tidigare anställde elevcoachen har under vårterminen avslutat sin anställning i Svenljunga kommun och ansvaret för coachsamtal har lagts på mentorerna samt på elevkonferenser var tredje vecka. Detta har lett till att lärarna har en större inblick i sina egna elevers studiesituation. Beprövad erfarenhet har visat att inramningen kring coachsamtalen har betydelse. Att frångå den mer formella atmosfären med bokade möten har inneburit mer avslappnade samtal där eleven upplevs mer öppen än tidigare. Det coachande förhållningssättet fokuserar alltså mer på samtalet under lektionstid och inte på speciellt bokade möten. Bokade möten sker dock varje termin, med vårdnadshavare eller förälder där så krävs. Ett coachande förhållningssätt innebär även ett större ansvar för elevens hela studiesituation, vilket också sträcker sig utanför klassrummet. IM har därför sökt och fått projektpengar från Folkhälsorådet för läsåret 16/17. De har använts för att upprätthålla och vidarutveckla det kostprojekt som pågick under delar av förra läsåret (15/16) och läggs på integrationsinsatser riktade mot de ungdomar som kommit som nyanlända under de senaste åren. IM har under läsåret ätit ett antal näringsriktiga och mättande frukostar tillsammans och man har också sett på film om kostens betydelse för kort- och långsiktig hälsa, samt haft teoretiska genomgångar vid några tillfällen. Man har dessutom gjort några gemensamma aktiviteter utanför skolans väggar. Bland annat har man gjort ett studiebesök på Volvo Torslanda som avslutades med en tre-rätters måltid i Ester Mosessons gymnasiums elevrestaurang. Man har även åkt skidor samt paddlat kanot.

Enkätundersökning

Nedan redovisas utvalda och relevanta delar av den elevenkät som delats ut till samtliga elever på IM. Enkäten fanns att tillgå elektroniskt och i pappersform och fanns tillgänglig 12/5 – 9/6 och sammanlagt svarade 34 elever.

Hade du problem att följa undervisningen på grund av den språkliga nivån i kursen?

Namn	Antal	%
Ja	7	20,6
Nej	27	79,4
Total	34	100

Vad fick dig att börja läsa? Välj ett eller flera alternativ

Namn	Antal	%
Öka min behörighet, exempelvis för gymnasiestudier	28	82,4
Kunskapsförstärkning	4	11,8
Arbetslös/åtgärd	0	0
Annat	5	14,7
Total	37	108,8

Anser du att de ämnen som IM i Svenljunga erbjuder motsvarar dina behov?

Namn	Antal	%
Ja, i hög grad	17	50
I viss mån	16	47,1
Nej	1	2,9
Total	34	100

Är undervisningen på IM anpassad efter ditt behov?

Namn	Antal	%
Ja	30	88,2
Nej	4	11,8
Total	34	100

Statistiksammanfattning av medelvärden

Hur nöjd är du med... - den coachning/studievägledning du fått vid IM?	4
Hur nöjd är du med... - upprättande och uppföljning av studieplaner?	4,12
Hur nöjd är du med... - lokalerna på IM?	3,47
Hur nöjd är du med... - städningen vid IM?	4
Hur nöjd är du med... - det stöd du får för att nå målen för utbildningen?	4,35
Hur nöjd är du med... - arbetsron på IM?	4,15
Hur nöjd är du med... - de läromedel som används?	3,94
Hur nöjd är du med... - den utrustning som finns på IM?	3,82
Hur trygg känner du dig på IM?	4,41
Hur trivs du på IM?	4,35
Hur är dina relationer till andra studerande på IM?	4,56
Hur är dina relationer till personalen på IM?	4,62
I vilken utsträckning har du fått möjlighet att framföra synpunkter vid en diskussion vad gäller... - arbetsmetoder?	4,38
I vilken utsträckning har du fått möjlighet att framföra synpunkter vid en diskussion vad gäller... - redovisningsätt?	4,38
I hur hög grad upplever du att personalen på IM förväntar sig att du ska nå målen för utbildningen?	4,38
Hur nöjd är du med din egen arbetsinsats?	4,06
Om du tänker på din utbildning på IM som helhet - Hur nöjd är du då?	3,97

Övrigt

Under det gångna året har Introduktionsprogrammen även erbjudit eleverna en mängd aktiviteter utöver ren skolundervisning. I kost- och integrationsprojektet, som nämnts ovan, har man varit på studiebesök på Volvo, åkt skidor i Hestra och paddlat kanot i Påarp. Introduktionsprogrammen har även erbjudit simundervisning två förmiddagar i veckan för de elever som saknar simkunskaper och några elever har deltagit i ett "Språkprojekt" i samarbete med Fältassistenterna Mikaela Andersson och Jennie Mondin. Eleverna har genomfört ett arbete där eleverna skrev och berättade om sin resa till Sverige och sina tankar och funderingar före, under och efter resan. Därefter åkte de ut till kommunens femteklassare och höll sina presentationer. Projektet kommer förhoppningsvis att drivas vidare även nästa läsår. Vi har även under det gångna året

erbjudit våra elever ”lovskola”, det vill säga undervisning även under loven, med gott resultat. Intresseanmälningarna har varit många, men utfallet inte lika högt. Detta förklaras delvis av att ett stort antal elever bor i ”ytterområdena” och under loven går inte skolbussarna som vanligt, vilket försvårar för eleverna att ta sig till skolan i centralorten. Efter terminsslutet erbjöd vi även intensivlovskola för de elever från Mogaskolan som saknade något, eller några delar av något eller några, ämnen. Sammanlagt kom det nitton anmälningar och glädjande nog lyckades åtta av eleverna klara av sina kurser, vilket innebär att de kan komplettera sin ansökan till gymnasiet och förhoppningsvis inte behöver läsa ett extra år på Introduktionsprogrammen kommande läsår.

Rektors analys av resultatet

Vi kan konstatera att merparten av våra elever söker till våra utbildningar inte för att man känner att måste i någon form av åtgärd, utan för att man har ett uttalat mål som till exempel studier. Merparten av eleverna är också överlag nöjda med den språkliga nivån och att undervisningen anpassas efter den individuella nivån. I princip alla tycker också att de ämnen vi erbjuder täcker det behov de behöver ”i viss mån” eller mer. Vi har under läsåret arbetat med individualiserad undervisning, vilket också enkäten tydligt visar att eleverna har märkt av. Till nästa läsår kommer utbudet av kurser, och elevens valmöjligheter, att utökas och vi hoppas då att en större del elever än de 50% som idag anser det tycker att vårt utbud motsvarar deras behov. I övrigt kan man också se att eleverna är nöjda med sin utbildning och läromiljö här på Lärcentrum. I princip alla svar ligger på 4 (fyra) eller högre. De siffror som ligger under detta handlar om läromedel, utrustning och lokaler. Vi kan konstatera att vi är trångboddade och att vi saknar en del saker som efterfrågas, till exempel grupprum eller aktivitetsrum. Vi kan också konstatera, vilket syns ännu tydligare i frisvaren till enkäten, att eleverna efterfrågar datorer – i huset finns 44 datorer och ett antal Ipads, men dessa skall delas på alla som läser på Lärcentrum, vilket minskar möjligheten att använda dem. De är också ofta bokade då de krävs för bland annat nationella prov. Flera elever efterfrågar därför ”egna” datorer, motsvarande grundskolans en till ensatsning. Höga resultat ser vi i det som rör relationer till andra elever och lärare, vilket också tydliggörs i frisvaren till enkäten där vi ser att lärarna är omtyckta och beskrivs i positiva ordalag. Detta är glädjande då det har varit ett uttalat mål att komma ifrån den klassiska klassrumsundervisningen och i stället ha ett mer individualiserat och coachande förhållningssätt. Det är också glädjande att vi har kunnat göra saker som ger eleverna mervärden i skolan, genom att använda oss av externa insatser och bidrag.

Plan för utvecklingsarbetet läsåret 2017/2018

Nedan redovisas de utvecklingsområden som pedagogerna identifierat att fokusera på under nästa verksamhetsår.

○ **Ökad målpuffyllelse för alla elever**

Formativ undervisning och kollegialt lärande

- Ger enligt forskning fler elever med betyget E eller högre. Under kommande läsår så kommer lärarna att utbildas i formativ undervisning genom en processutbildning som kommer att stärka lärarnas möjlighet att

- utveckla den formativa undervisningen i klassrummet
- utveckla metoder för kamratbedömning och självbedömning
- Stärka det kollegiala lärandet på skolan och den gemensamma bedömningspraktiken.

Det kommer även, med början under våren -17, erbjudas utbildningar i kollegialt lärande vilket ökar chanserna att uppnå detta mål långsiktigt. Efter utbildningen har deltagarna ökat sin förståelse för

- Hur man organiserar, leder och driver ett kollegialt lärande på skolan
- Hur man handleder och coachar pedagoger i pedagogiskt arbete
- Hur man identifierar och säkerställer att undervisningen ger effekt på elevens lärande

Också skolledningen kommer att ges utbildning i att leda kollegialt lärande. Efter avslutad utbildning har deltagarna ökat sin förmåga att

- leda och organisera kollegialt lärande och ett hållbart förändringsarbete
- se vikten av sin egen roll för ett kollegialt lärande och en hållbar förändringsprocess

Samtliga av dessa insatser sker inom ramen för Skolverkets riktade insatser.

Behöriga lärare på alla tjänster

- Nogsamhet vid rekryteringar av ny personal och vidareutbildning av befintlig personal. De lärare som inte har examen kommer att erbjudas utbildning i Svenska som andraspråk via Högskolan Borås, för att lägga grund för en framtida lärarexamen.

○ **Ökad likvärdighet och samverkan**

Förbättrad samverkan med Elevhälsan

Utökad samarbete med elevhälsan för hela IM för att ge eleven så bra stöd och möjligheter som möjligt. Detta kommer bland annat att ske genom "Elevkonferenser" var tredje eller fjärde vecka där Elevhälsans funktioner medverkar för att på så vis kunna arbeta förebyggande, upptäcka elever med svårigheter i tid samt påbörja insatser. Elevhälsan kommer även att utökas med en specialpedagog på 50% av heltid, mot idag 4 timmar per vecka.

Inte direkt relaterat till Elevhälsan, men väl till elevhälsa så kommer vi också fortsätta vårt kost/hälso-projekt under läsåret 17/18 i den mån vi får pengar från Folkhälsorådet. Vilka aktiviteter och hur dessa skall genomföras kommer att styras av elevgruppens karaktär.

○ **Förbättrad integration av nyanlända**

Ny organisation

Med början höstterminen 2018 kommer en ny organisation att sättas på IM. Bakgrunden till omorganisationen är Skolinspektions verksamhetsrapport 2016-11-22 där man påpekar att utbildningen på IM "inte är flexibel ordnad och anpassad efter elevens skiftande förkunskaper och utbildningsbehov, avseende studietakt, omfattning och innehåll" och att "genomförandet av utbildningen [inte vilar] på en kartläggning av som utgår från ett helhetsperspektiv på elevernas skolgång". Förslaget utgår från nämndens verksamhetsplan och dess mål om ett "förbättrat mottagande och integration" samt "jämlig undervisning".

Organisationen bygger på att man ser IM som en skola, där elever och lärare samarbetar över gränserna mellan IM och IMspråk. Att man har (minst) två grupper inom varje ämne borgar för att eleverna får undervisning på den nivå som de befinner sig (se t.ex. Hattie *Synligt lärande* s. 60). Det blir också möjligt att säkerställa och dokumentera elevernas progression då överlämningen från en grupp till en annan sker med hjälp av årskursanpassade prov eller nationella prov. Förslaget ger också möjlighet att utnyttja personalens kompetenser effektivare. Personalen kommer också att vidareutbildas i Skolverkets kartläggning "Steg 3" för att säkerställa progressionen inom NO, SO och ENG.

Ytterligare en fördel är att vi har kompetens och möjlighet att ge minst åtta⁵ betyg och därmed ge behörighet till gymnasieskola även för IMspråk. Med en SvA-lärare har vi möjlighet att ge betyg i SvA och behovet av att skicka elever till Tranemo försvinner.

Sammanfattningsvis ger förslaget

- En ökad integration av IM och IMspråk
- Bättre utnyttjande av lärares kompetens. Behöriga lärare i varje ämne
- Större möjligheter för eleverna att få anpassad undervisning efter förkunskaper
- Större möjligheter för eleverna att nå betyg från grundskola inom både IMspråk och IM
- Kombination av block: eleven kan t.ex. läsa IMSVB och SO1 samt MA2 (etc)
- Bättre ekonomi då vi inte behöver skicka elever till Tranemo i samma utsträckning

SYV samt IM:

SYV skall tidigt vara med i processen för eleven och skriva individuella studieplaner för att i tid hinna hjälpa/motivera eleven att nå sitt mål för att ta sig vidare. Detta utvecklingsområde går hand i hand med den nya organisation som startar till hösten, och är även kopplat till ovan nämnda skolinspektion. SYV läser en utbildning kring nyanländas lärande via Högskolan Dalarna för att ge henne ytterligare verktyg att arbeta med elevgruppen. Efter genomgången kurs skall SYV

- utveckla verktyg för en systematisk kartläggning och analys av elevens och verksamhetens förutsättningar för att eleven ska nå goda resultat
- visa kunskap om utveckling av mottagande och undervisning av nyanlända elever som vilar på vetenskaplig grund och beprövad erfarenhet
- visa kunskap om hur undervisningens utformning kan ge förutsättningar för nyanlända elever att utvecklas mot de mål som anges i läroplaner och kursplaner
- visa kunskap om hur ett språk- och kunskapsutvecklande arbetssätt kan stärka elevens lärande

⁵ Möjligen 12 om vi kan använda oss av "Bild" på Moga samt genom prövning i "modersmål"

- visa ökad medvetenhet om betydelsen av lärares egna attityder och förhållningssätt i lärandemiljön.

SYV skall också arbeta mer aktivt med eleverna på IM och vår målsättning är att hon skall träffa eleverna redan vid inskrivningssamtalet.

Systematiskt kvalitetsarbete

- o Arbetet med kartläggningen av enhetens kvalitetsarbete

Uppföljning – hur ska arbetet följas upp? (löpande, systematiskt)

Ovanstående fokusområden skall följas upp genom insamling av tecken på steg mot de uppsatta målen. Pedagogerna skall samla på såväl "guldkorn" som kvantitativa delar som sedan kan ligga till grund för nästa års kvalitetsrapport. Under läsåret kommer vi att under fyra tillfällen, vid IM-möten, diskutera och utvärdera hur vi ligger till mot målen. Materialet kommer att arkiveras på Y: under mappen "Kvalitetsarbete".

Utvärdering och analys - hur går utvärdering och analys till?

Utvärdering sker kontinuerligt och intensifieras inför nästa års kvalitetsrapport. Analys av läsårets mål sker gemensamt i gruppen under "junidagarna" och sammanställs inför nästa års kvalitetsrapport. Vi kommer att använda oss av kvantitativa måttstockar för att få en jämförelse mellan till exempel godkända elever, antal elever och genomströmning men också kvalitativa måttstockar i form av enkäter för att få en samlad bild av elevernas lärandemiljö. Vi kommer också att genomföra kvalitativa djupintervjuer med lärare och elever för att få ytterligare samlad bild.

Kommunalt aktivitetsansvar

Uppföljning, utvärdering och återrapportering

Rapportering av det kommunala aktivitetsansvaret sker enligt fastslagen rutin ske tillsammans med introduktionsprogrammets årliga kvalitetsrapport. Enligt samma rutin skall följande delar redovisas

Indikatorer

- Hur många har omfattats under det gångna året?
 - Redovisning av registret med erbjudande om insatser
 - Antalet rapporteras även halvårsvis till SCB
- Hur många som har gått till studier.
- Hur många som har gått vidare till arbete.
- Utfallet av insatserna/utvärdering av kvalitet i praktik/skolgång etc.

Personer i KAA som inte har varit inskrivna på IM Svenljunga

Under läsåret 16/17 har 58 unika personer registrerats i KAA-registret som inte har varit aktiva på IM Svenljunga. Denna grupp består av personer som har flyttat in till Svenljunga, hoppat av från, eller aldrig antagits på, nationellt program. Talet är dock inte exakt då vissa personer under kortare tid kan ha varit inskrivna på Lärcentrum i någon form av utbildning, så som IM, Gruv eller Gy-vux under någon tid. Merparten av tiden har dock tillbringats utanför Lärcentrum och personerna har fångats upp genom att KAA-rutinerna (Rutin för arbete med kommunalt aktivitetsansvar) har följts. Åldersfördelningen i gruppen, som kan ses som en indikator på om antalet personer som inte går på nationellt program stiger eller sjunker, såg ut som följande under läsåret 16/17:

Födda -00: 6 personer
Födda -99: 11 personer
Födda -98: 18 personer
Födda -97: 20 personer
Födda -96: 3 personer

Av dessa har

8 gått vidare till arbete
3 gått vidare till studier i annan skolform
3 gått vidare till annan åtgärd (t.ex. HVB-hem, sjukskrivning)
3 föräldraledigt
19 börjat läsa på IM
9 flyttat
8 arbetssökande som primär sysselsättning
3 okänd sysselsättning
2 fyllt 20

ANALYS

Rutinen för arbete med kommunalt aktivitetsansvar togs fram under hösten 2016 och våren 2017 då en revision av kommunens KAA-arbete påpekade att det saknades en formalisering av arbetet med KAA. Detta innebär att det under läsåret inte har funnits en fastslagen rutin för vad som skall följas upp. Kvantitativa aspekter har gått att utläsa genom att personer som ingått i KAA har registrerats enligt gällande lagstiftning i en fungerande organisation. Dock saknas en kvalitativ aspekt, vilket kommer att bli ett utvecklingsområde inför nästa läsår då en enkätundersökning kommer att genomföras med de personer som har kontaktats inom ramen för KAA. Vi ser också att en del personer har hamnat "mellan stolarna" då vi vet att de har varit inskrivna på IM och sedan utskrivna; detta beror då på att KAA-möten har hållits före respektive efter att personen har skrivits in och ut. Man kan också konstatera att vi har identifierat och sökt upp de flesta personer som enligt lagen räknas in i KAA, och endast tre personer har okänd sysselsättning. Tilläggas bör att dessa tre personer ändå kan ha en form av sysselsättning genom Socialförvaltningens förtjänst, mot vilken det råder sekretess (Socialförvaltningen är också kontaktad i respektive fall med så kallad "orosanmälan" enligt "Rutin för arbete med kommunalt aktivitetsansvar").

Personer i KAA som har varit inskrivna på IM Svenljunga

Till denna grupp hör elever som har kommit direkt till Introduktionsprogrammet i Svenljunga (IM), genom direkt ansökan från Mogaskolan eller som annan ansökan. Totalt har 35 personer varit inskrivna på IM inom ramen för KAA. Av dessa har nio (9) personer gått vidare från IM till andra studier och två (2) personer har gått till annan verksamhet (till exempel HVB-hem eller annan skolform) och fem (5) personer har flyttat. Resterande personer läser vid läsårets slut fortfarande på IM.

Analys

Även här ser vi att det saknas en kvalitativ aspekt och uppföljning vad gäller de elever som har gått till andra studier. Vi kan konstatera att vi till viss del följt upp dem, då vi genom fungerande rutiner har vetat vad de har gjort under tiden de har varit en del av det kommunala aktivitetsansvaret, men denna uppföljning bör fördjupas med en kvalitativ del med till exempel djupintervjuer och besök. Kvantitativ del av denna punkt redovisas separat ovan under punkten "IM", sidan 7.

Personer i KAA som har varit inskrivna på IM på annan ort

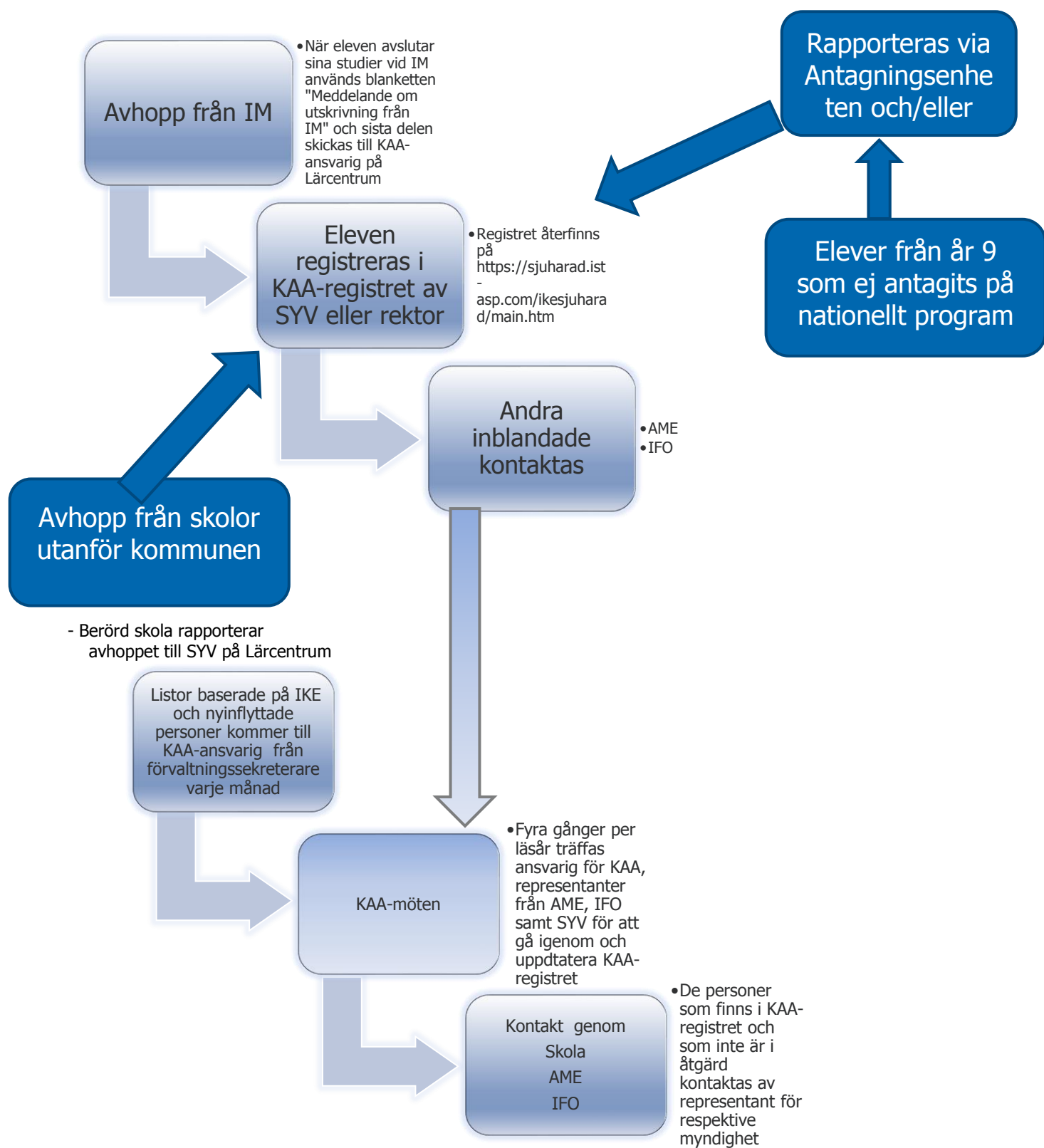
Till denna grupp räknas personer som har gått direkt till introduktionsprogram på annan ort, främst IMPRO (programriktat individuellt val) men i vissa fall även IMYRK (yrkesintroduktion) eller annan skolform (till exempel särskola). Till gruppen hörde läsåret 16/17 tretton (13) personer.

Analys

Vi ser att det även här finns brister i uppföljningen, enligt ovan. Detta kan delvis förklaras utifrån det faktum att den person som tidigare skötte den uppsökande delen av denna verksamhet har avslutat sin anställning i kommunen och att funktionen därför har "fallit mellan stolarna". Till nästa läsår skall rutiner för uppsökande verksamhet av IM-elever inskrivna på andra skolor förtydliga ansvarsfördelningen.

Organisation

- Organisationen finns utförligare beskriven i "Rutin för arbete med kommunalt aktivitetsansvar" och presenteras här endast schematiskt



Resurser

- IFO (enhetschef, "fältarna")
- AME (samordnare)
- Lärcentrum (Bitr. rektor, SYV)

Vi har valt att enbart redovisa de personer som är inblandade i det kommunala aktivitetsansvaret, och från vilka myndigheter dessa kommer då en ekonomisk redovisning inte känns relevant.