



SVENLJUNGA  
KOMMUN

## Kvalitetsrapport - Mogaskolan 7-9

Sofia Björklund, rektor

Juni 2017

## Innehåll

Innehåll.....	2
1. Systematiskt kvalitetsarbete .....	3
1.1. Syfte och mål .....	3
1.2. Ett kvalitetsarbete som leder mot målen .....	3
<b>Mogaskolan 7-9 .....</b>	<b>4</b>
2. Sammanfattning av resultat läsåret 2016/2017 och plan för läsåret 2017/2018....	4
2.1. Sammanfattande analys av läsåret 2016/2017.....	4
2.2. Sammanfattande mål med plan för åtgärder 2017/2018.....	6
3. Verksamhetens förutsättningar: kompetens, behörighet, organisation .....	8
Behörighet och kompetens.....	8
Organisation och lokaler .....	9
4. Läsårets prioriterade mål, resultat och analys .....	11
4.1. Höjd måluppfyllelse för alla barn, elever och studerande .....	11
4.2. Öka likvärdighet och samverkan.....	15
4.3. Förbättrad integration och utbildning för våra nyanlända.....	18
5. Plan för utvecklingsarbetet läsåret 2017/2018.....	19
5.1. Höjd måluppfyllelse.....	19
5.2. Ökad likvärdighet och samverkan .....	21
5.3. Förbättrad integration och utbildning av våra nyanlända .....	22

# 1. Systematiskt kvalitetsarbete

Skollagens krav innebär att huvudmän, förskole- och skolenheter systematiskt och kontinuerligt följer upp verksamheten, analyserar resultaten i förhållande till de nationella målen och utifrån det planerar och utvecklar utbildningen.

## 1.1. Syfte och mål

Det systematiska kvalitetsarbetet ska inriktas mot att uppfylla de nationella målen för utbildningen och skapa delaktighet och dialog om måluppfyllelsen och om orsakerna till eventuella brister med betoning på vad som kan göras för att förbättra kvalitén på enhets- respektive huvudmannanivå.

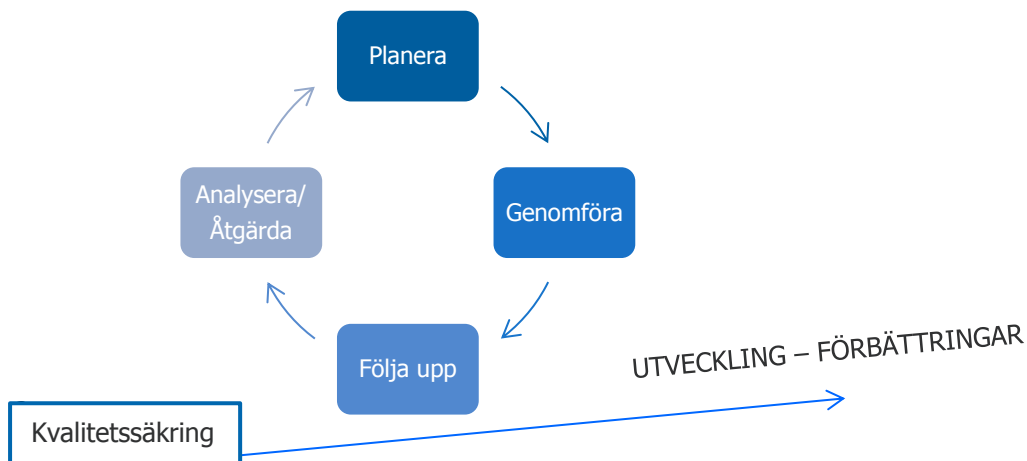
Målet är att erbjuda alla elever en likvärdig utbildning av hög kvalitet samt att leva upp till målen för verksamhetens genomförande och till målen för barns och elevers lärande och utveckling.

## 1.2. Ett kvalitetsarbete som leder mot målen

Huvudmannen har ett övergripande ansvar och är ytterst ansvarig för genomförandet av utbildningen och den som ska se till att det finns förutsättningar att bedriva ett kvalitetsarbete som säkerställer kvalitet och likvärdighet. Förskolechef och rektor är ansvarig för enhetens kvalitetsarbete.

På förskole- och skolnivå ska kvalitetsarbetet genomföras under medverkan av lärare, förskollärare, övrig personal och elever. Barn i förskolan, deras vårdnadshavare och elevernas vårdnadshavare ska ges möjlighet att delta i arbetet.

Dokumentationen ingår i kvalitetsarbetets olika faser och ligger till grund för analys och beslut. Dokumentationen visar vad som behöver utvecklas, varför och på vilket sätt. Dokumentationen är en förutsättning för att kunna kartlägga verksamheten och identifiera områden som är särskilt angelägna att utveckla för att uppnå målen.



## Mogaskolan 7-9

### 2. Sammanfattning av resultat läsåret 2016/2017 och plan för läsåret 2017/2018

#### 2.1. Sammanfattande analys av läsåret 2016/2017

Kunskapsprocessen och elevledda utvecklingssamtal har implementerats på enheten och påvisat en högre delaktighet hos elever och vårdnadshavare. Diskussion i förstelärargruppen har påvisat framgångsfaktorer men vi ser också att vi har en del kvar att utveckla. Fortsatt arbete med kunskapsprocessen så den blir institutionaliserad.

##### Framgångsfaktorer

- Hela skolan aktiv
- Stötta eleverna
- Öva inför samtalet
- Bra att eleven avslutar samtalet. Det blir ett naturligt avslut
- Det blir ett samtal som handlar om elevens utveckling

##### Upplevelse hos lärarna:

- En bra form. Läraren kan komplettera bilden eleven ger.
- Blir ett positivt samtal (är inte en energitjuv på samma sätt som samtalen var tidigare)

##### Att utveckla:

- Trepartsamtal. Hur kan man få med föräldrarna på ett bättre sätt? Exempel föräldrarna får i uppdrag att förbereda frågor. Eleven och föräldrarna får i uppgift att förberda samtalet hemma.

Arbetet med att få med elever och vårdnadshavare i elevens utveckling är under initiering. Här ser vi en god pedagogisk planering som framgångsfaktor i samverkan med skola och hem. Upplevelsen är att pedagogerna har kommit olika långt i arbetet med pedagogiska planeringar. Till viss del har det initierats att arbeta i lärplattformens forum arbeten. Detta är ett effektivt arbetssätt där de använder GSuite för de formativa delarna i elevernas arbeten och edWise till bedömning. I edWise skapar lärarna ett rum där de lägger underlag till elevers "Arbete" – pedagogisk planering. I Arbeten görs sedan bedömning av elevuppgiften. Det är sedan möjligt att som mentor, undervisande lärare och skolledare få fram grafer över elevens progression mot kunskapsmålen. Svårigheten ligger i att alla pedagoger inte arbetar digitalt i denna process, vilket innebär att underlag försvinner när läraren slutar. Våra utvecklingsområden inom pedagogiska planeringar och bedömning av elevernas kunskapsutveckling är en fortsatt initiering och implementering vilket innebär att alla undervisande lärare:

- Använder Arbeten till pedagogiska planeringar
- Går att följa elevens progression mot målen, tydliga grafer
- Kopplar ihop formativt arbete i GSuite med bedömning i edWise

Skolverkets matematiklyft och läslyft har varit en kompetensutvecklingsinsats på skolan. Dessa har ökat kollegialt lärande hos pedagogerna. Matematiklyftet var en fortsättning från föregående läsår och har haft inriktning matematik och IKT. Inom läslyftet har de arbetat med modulerna, läsa och skriva i alla ämnen och pedagogerna har fått kunskap om hur de ska kunna variera sin undervisning och har i olika stor utsträckning förändrat

sin undervisning i och med matematiklyftet och läslyftet.

De olika lyften har gjort att personalen har fått tid att diskutera tillsammans och har till viss del utvecklat sin undervisning. En del upplever att de fick ut mer i början av skolverkets satsning. Vi behöver en samsyn och förmåga att samarbeta på hela skolan. Viktigt att vi ser oss som en helhet och stötta där det behövs.

Det är viktigt att arbeta med hur vi lyfter varandra. Vi behöver få höra av varandra att vi är bra.

Vi sitter på olika kompetenser, kan vara bra att vi delar med oss av våra kunskaper och erfarenheter.

Digitalisering och en- till en satsning.

Våra verktyg fungerar bra och är driftsäkra. De är en stor variation på hur mycket lärare som undervisar åk 7 använder sig av vår en-till en satsning. En del använder de nya verktygen väldigt mycket medan andra inte känner att de har en tillräcklig kunskap för att använda det. De som har gått utbildning har inte haft möjlighet att dela med sig av informationen till övriga lärare i den utsträckning som de önskat. En del upplever det som en orättvisa att inte fått samma möjlighet till kunskap om verktygen, som de personer som har gått utbildning. En del elever tycker att de bär mycket på Chromebooken i onödan då den inte används så flitigt, andra elever använder den mer frekvent.

Olika sätt som vår en-till en satsning används till: multimedia spelare, IKT-planering, Youtube klipp som visar olika moment, utvärderingar, olika grupparbeten där elever och lärare delar dokument, eleverna ser tydligt vad det har gjort och även lärarna har lättare att ta del av elevernas arbeten.

Utvecklingsområden inom digitaliseringen är att få alla elever att ta med sin Chromebook till lektionen. Policy på skolan är att en del Chromebooks tas i förvar då eleven pga. av otillåten hantering inte visat det ansvar som de skrivit på i avtalet. Eftersom vi ska satsa på digitaliseringen kan det vara viktigt att vi inte straffar eleverna med att ta ifrån dem sitt verktyg utan istället tar kontakt med vårdnadshavare för att få dem att förstå allvaret med hanteringen av verktygen och be dem prata med sina barn.

Personalen på Moga 7-9 behöver mer fortbildning på en-till-en satsningen för att kunna bedriva en bra undervisning med detta redskap. Okunskap gör att de inte används i den utsträckning som vi önskar.

I och med digitaliseringen så har vi börjat diskutera digitala läromedel. En tipsbank för detta har skapats i edWise

Det krävs tydliga rutiner på vad som gäller vid hantering av reparation av Chromebooks – iväg sändning och hur lånedatorer ska lämnas ut i början av dagen respektive samlas in i slutet av dagen.

Arbetslagsprocessen har gått i stå detta läsår då skolverkets satsningar matematiklyft och läslyft tagit vår konferenstid i anspråk. Under senare delen av vårterminen har vi lagt till en timmas konferenstid för att få tid till arbetslagen. Vi har då diskuterat elevhälsa, att den börjar i uppdraget som undervisande lärare, arbetas vidare i arbetslagen och sedan om behov finns till elevhälsan. Vi har i samverkan med specialpedagog rätt ut begreppen extra anpassningar och särskilt stöd samt upprättande av åtgärdsprogram. Vi har tydliggjort det vi vill ha med i en pedagogisk kartläggning kring elever i behov av stöd. Detta har framförts till förvaltningen och en ändring med underrubriker kommer ske i lärplattformen edWise.

Samverkan mellan skola och hem har ökat, dels genom elevledda utvecklingssamtal men också genom föräldrarådet. Vi har genomfört två möten under ht 16 och ett möte under vt 17. En informationssida för vårdnadshavare och elever har skapats i edWise. Här läggs det ut information i blogg och informationsbrev skickas ca två ggr/termin. Här ser vi ett utvecklingsområde, vi måste marknadsföra vår lärplattform så alla vårdnadshavare tar del av edWise och information som läggs ut där.

För att öka tryggheten på skolan har vi startat upp vårt likabehandlingsteam igen. Vi har haft möten en gång/månad där diskussion kring vår plan mot diskriminering och kränkande behandling har tagit en stor del av tiden. Vi har även diskuterat nuläget på skolan och om hur vi kan arbeta främjande och förebyggande så alla elever känner sig trygga.

## 2.2.Sammanfattande mål med plan för åtgärder 2017/2018

- Skolverkssatsningen (skolutvecklingsorganisationen)
- Arbetslagsorganisation
- Digitaliseringen
- Kulturanalysen

Åtgärd/aktivitet	Metoder	När?	Ansvar
Arbetslag	Gemensamt arbete med kunskapsprocessen, utveckla elevledda utvecklingssamtal, lärande samtal  elevhälsa i arbetslagen  extra anpassningar och särskilt stöd (ÅP)	Tisdagar 15.30-16/16-16.30	Rektor, arbetslagsledare, förstelärare
Ämneslag	Gemensamt arbete med kunskapsprocessen, pedagogiska planeringar,	1 ggn/ mån	ämnesansvarig
Skolverkets satsning	formativ bedömning kunskapsprocessen språk- och kunskapsutvecklande arbetssätt kollegialt lärande (lärledarna) nyanländas klassplacering	Tisdagar 14-15.30/14.30-16	Rektor, förstelärare, pedagoger och övrig personal
Digitaliseringen	Alla har ett klassrum på edWise. Instruktionsfilmer finns så all personal, såväl gammal som ny kan se hur man lägger ut information, dokument mm Webbaserade läromedel G-Suite	Löpande under läsåret	Rektor, pedagoger och övrig personal, förstelärare

### Vad innebär målen för verksamheten:

- Fungerande arbetslag
- En digitaliserad lärmiljö för alla elever där vi använder digitala läromedel
- En mer anpassad undervisning för alla elever

### **Vad behövs för att detta ska ske?**

- Tid till arbetslag, kollegialt lärande
- Samverkan med elevhälsa
- Ett hälsofrämjande förhållningssätt
- Lärarna behöver ha tid för att sätta sig in i digital miljö

### **Vad kommer vi se inom ett år:**

- Högre resultat
- Högre motivation
- Högre delaktighet
- Mer samarbetande kollegor som anpassar undervisningen och granskar sig själva

### **Kännetecknen**

- Högre måluppfyllelse
- Mer motiverade elever
- Personal som trivs och utvecklas

### **Första steget**

- Arbetslag med samsyn och elevfokus

### **Hinder**

- Stoffträngsel i kompetensutbildning
- Kompetensförsörjningen nya medarbetare

### **Framgångsfaktor**

- Lärarna får förståelse för elevhälsans uppdrag och sitt eget.
- Mer motiverade elever
- Arbetslag som har en samsyn i förhållningssätt

### 3. Verksamhetens förutsättningar: kompetens, behörighet, organisation

Läsåret 2016/2017	Skolan	Svenljunga kommun	Riket
Andel elever med utländsk bakgrund (SIRIS)	25 %	25 %	24 %
Andel elever med föräldrar med eftergymnasial utbildning (SIRIS)	32 %	32 %	57 %
Andel flickor åk 1-9, (SIRIS)	46%	48 %	48 %
Lärare med pedagogisk högskoleexamen, heltidstjänster (SIRIS)	82,2 %	77,3 %	82,2 %
Andel tjänstgörande lärare med lärarlegitimation och behörighet i ämnet åk 1-9 (SIRIS)	81,5 %	72,4 %	77,9 %
Antal tjänster 7-9 (egen uppgift)	28,2	-	-
Antal tjänster ledning och administration (egen uppgift)	2,6	2,0	.

#### Behörighet och kompetens

Mogaskolan 7-9 har totalt 28,2 lärare anställda, 23 är behöriga i sina ämnen vilket ger en statistik för behörighet och legitimerade lärare till 81,5 %.

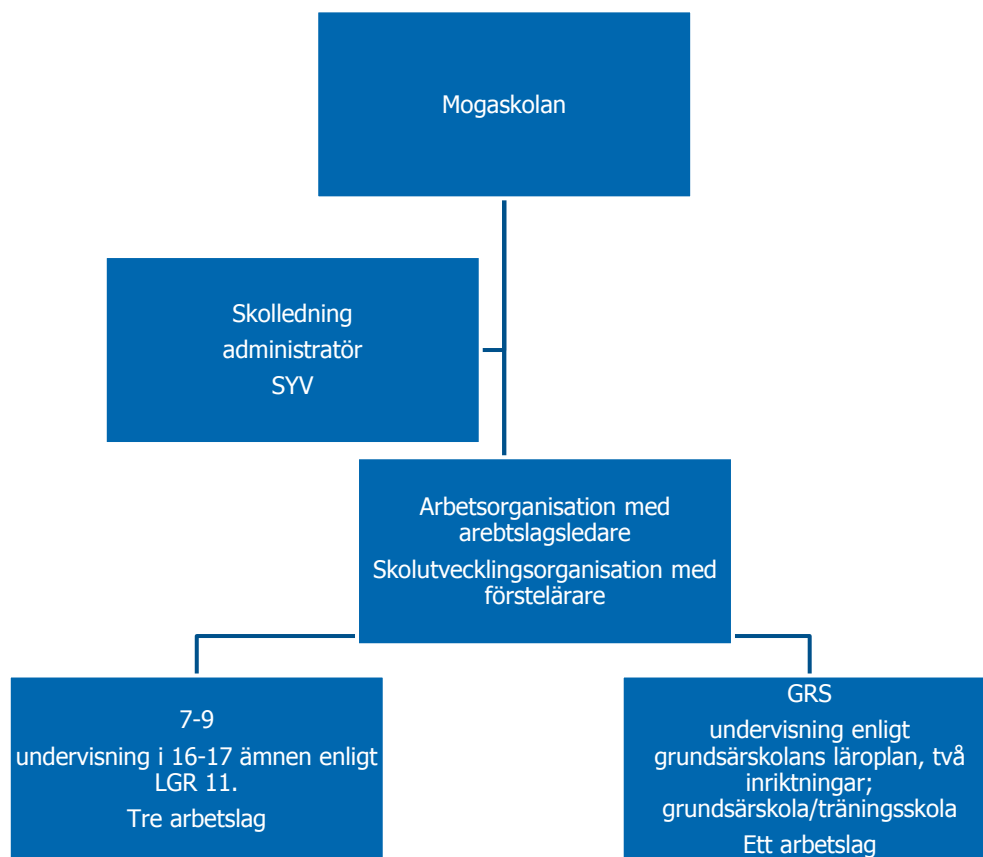
Ämne	Antal lärare	Antal behöriga	Legitimerade
Bild	1	0	0
Biologi	1,1	1,1	100
Engelska	2,4	2,1	90,3
Fysik	1,1	0,9	79,7
Geografi	1,0	0,5	47,2
Hkk	1,0	1,0	100
Historia	1,0	0,6	61,6
Idrott och hälsa	2,5	2,5	100
Kemi	1,1	1,1	100
Matematik	2,8	2,6	92,7
Moderna språk ty	1	1	100
Moderna språk sp	1	0,5	50
Musik	0,8	0,8	100
Religionskunskap	1,0	0,5	47,2
Samhällskunskap	1,0	0,5	47,2



Slöjd	1,6	1,2	71,6
Svenska	3,6	3,1	87,3
Svenska som andraspråk	1,0	1,0	100
Teknik	0,4	0	0

## Organisation och lokaler

Läsåret 2016/2017	Alla	Flickor	Pojkar
<b>Åk 7</b>	<b>114</b>	<b>54</b>	<b>60</b>
7A	23	10	13
7B	23	14	9
7C	22	12	10
7E	23	10	13
7F	22	8	14
<b>Åk 8</b>	<b>131</b>	<b>69</b>	<b>62</b>
8A	22	12	10
8B	20	11	9
8C	21	12	9
8D	23	13	19
8E	23	10	13
8F	21	11	21
<b>Åk 9</b>	<b>145</b>	<b>60</b>	<b>85</b>
9A	22	8	14
9B	26	12	14
9C	24	7	17
9D	20	10	10
9E	23	12	11
9F	25	9	16
Förberedelseklass 7-9	7	2	5
<b>Åk 7-9</b>	<b>390</b>	<b>183</b>	<b>207</b>



På skolan finns tre arbetslag med 10-12 lärare i varje. Tre arbetslagsledare har uppgiften att utveckla arbetsorganisationen. Arbetslagen förändrades under LÅ 16/17 då vi under läsåret haft en del nyrekryteringar. I dessa ska vi utveckla "eleven i fokus". Under en treårsperiod kommer dessa vara fullt uppbyggda så lärarna som deltar i arbetslagen undervisar samma elevgrupper, i spår AB, CD och EF årskurs 7-9.

Arbetslagen har under läsåret inte haft kontinuerliga träffar då vi tagit konferenstid till kompetensutveckling inom läsluft och matematiklyft. Under vårterminen ökade vi tiden för konferenser för att få tid för arbetslagstid, vi har då haft elevhälsa i fokus där elevhälsan varit delaktiga.

Rektor har haft möten varannan tisdag med arbetslagsledarna för att stämma av vad som gjorts under arbetslagstiden.

Vi har fem förstelärare som arbetar med skolutvecklingsorganisationen. Förstelärarna och rektor har haft träffar varannan måndag under vårterminen. I arbetslagen har förstelärarna som uppdrag att diskutera pedagogiska skolutvecklingsområden, de har använt sig av metoden lärande samtal. I början på läsåret påbörjades arbetet med en vision, hur vi ser att Mogaskolan ska vara om fem år. Vissa av de delar som framkom under denna dag har vi förändrat detta läsåret, vi har punkter kvar som vi kommer arbeta vidare med. Uppdragen kommer förtydligas och utvecklas under läsåret 17/18.

## 4. Läsårets prioriterade mål, resultat och analys

### 4.1. Höjd måluppfyllelse för alla barn, elever och studerande

I detta område följs läroplansmålen kunskaper, utveckling och lärande samt normen och värden upp.

Uppsatta mål för läsåret 2016/2017

- En- en satsning
- Kunskapsprocessen
- Utveckling av matematikundervisningen (Matematiklyftet), kollegialt lärande
- Utveckling av svenska språket i alla ämnen (Läsllyftet), kollegialt lärande
- Fortsatt utveckling av arbetslagen

#### Rektors beskrivning av resultat

Under läsåret har vi initierat digitaliseringen. Eleverna i år 7 har varsitt digitalt verktyg i form av en Chromebook. Satsningen kom i gång sent så eleverna fick sina verktyg först v 6 under vårterminen. Två lärare (nyckelpersoner) har suttit med i utvecklingsgrupper inom Gsuite och vad de digitala verktygen ska användas till. Dessa har även gått utbildningar inom Gsuite och dess användande i det dagliga arbetet med eleverna.

Kunskapsprocessen och elevledda utvecklingssamtal har implementerats på enheten och påvisat en högre delaktighet hos elever och vårdnadshavare. Diskussion i förstelärargruppen har påvisat framgångsfaktorer men vi ser också att vi har en del kvar att utveckla. Fortsatt arbete med kunskapsprocessen så den blir institutionaliserad.

Två stora kompetensutvecklingsinsatser har genomfyrat läsåret 16/17. Matematiklyftet gick in på sitt andra år, de har haft inriktning mot IKT i undervisningen. Det kollegiala lärandet i denna grupp som bestått av 7 pedagoger har utvecklats än mer detta läsår. En bank av digitala uppgifter, filmer mm har resulterat en mer likvärdig utbildning för våra elever. Ett arbetssätt som anammats av alla matematiklärarna är EPA-modellen, ett bra verktyg där alla elever blir delaktiga.

Läsllyftet blev en satsning på Mogaskolan 7-9 och är den enda skolan i Svenljunga kommun som varit med i denna kompetensutveckling. Två av pedagogerna har gått handledarutbildning under detta läsår. De har handlett och drivit läsllyftet i två grupper med 10 pedagoger i varje grupp. Vi ser en styrka i att arbeta kollegialt och att få en inblick i varandras arbete och arbetssätt. Detta är både utvecklande och en drivkraft i att stärkas i sitt eget ämne. Vi har arbetat med modulerna samt om text och att läsa och skriva i alla ämnen. Det har inte varit helt smärtfritt då man i vissa praktiska/estetiska ämnen inte använder texter på samma sätt som i de teoretiska ämnena. Det har ändå varit givande diskussioner och ämnesövergripande arbete har initierats.

Arbetslagsarbetet har fortsatt men har fått stå tillbaka en del på grund av kompetensutvecklingsinsatserna. Uppdraget som tagits fram kvarstår. De diskussioner som förts under detta läsår är hur vi arbetar med elevhälsa i arbetslagen och i samverkan med rektor och elevhälsan. Vi har också tagit fram rutiner kring elever med hög skolfrånvaro. Rektor har haft återkommande möten med arbetslagsledarna varannan tisdag. Tid för återkoppling och frågeställningar från arbetslagen har då lyfts.

### Målkriterierna/Indikatorer:

#### Nationella ämnesprov

	Andel elever (%) som bedömts nå målen i de nationella ämnesproven								
	Lå 16/17								
	Totalt	Flickor	Pojkar	9A	9B	9C	9D	9E	9F
Svenska, samlad bedömning	96,2	100	92,7	100	100	94,4	93,3	100	88,9
Svenska som andraspråk	66,7	50	54,5	100	75	66,7	-	33,3	33,3
Matematik, samlad bedömning	87,4	92,2	83,6	95,5	82,6	85	80	88,9	90,5
Engelska, samlad bedömning	94,9	98	92,8	100	100	90,5	93,8	94,1	91
SO, ämne religion	90,5	98	85,1	90,9	91,7	95	93,3	87,5	84,2
NO, ämne biologi	80,2	87,8	73,7	85,7	72,7	88,9	83,3	93,3	61,1

#### Nått kunskapskraven i respektive ämne

Årskurs 9	Antal och andel elever (%) i årskurs 9 som har nått de nationella målen/kunskapskraven i respektive ämne vid läsårets slut			
	Lå 15/16		Lå 16/17	
	Antal	Andel	Antal	Andel
Bild	109	94	119	81,5
Biologi	97	83,6	113	77,4
Engelska	103	88,7	119	81,5
Fysik	97	83,6	86	58,91
Geografi	101	87	109	74,65
Hem- och konsumentkunskap	111	95,7	124	84,93
Historia	902	79,3	102	69,86
Idrott och hälsa	107	92,2	123	84,24
Kemi	91	78,4	100	68,49
Matematik	96	82,8	110	75,33
Modersmål	9	100		
MLARA arabiska			7	100
MLPRS dari, persi, persian			0	0
MLSOM somaliska			2	100
Musik	108	93,1	127	86,98
Religionskunskap	93	80,2	116	79,44
Samhällskunskap	98	84,5	108	73,96
Slöjd	109	94	126	86,29
Svenska	93	92	108	94,74
Svenska som andraspråk	15	67	15	46,89
Teknik	108	93,1	132	90,41

Indikator	Lå 15/16	Lå 16/17	
	Utfall	Utfall	
Andel elever som uppger att lärarna har höga förväntningar, åk 7-9	82,5 %	81 %	
Andel vårdnadshavare i åk 7-9 som uppger att skolan skapar en trygg miljö	58,5 %	82 %	
Andel vårdnadshavare i åk 7-9 som upplever att de får information om barnets utveckling och lärande	38,3 %	76 %	
Andel elever som inte nått målen i ett ämne, åk 7	7,9 %	21 %	
Andel elever som inte nått målen i två eller fler ämnen, åk 7	31 %	38 %	
Andel elever som inte nått målen i ett ämne, åk 8	9,7 %	12,9 %	
Andel elever som inte nått målen i två eller fler ämnen, åk 8	27,2%	35 %	
Andel elever som inte nått målen i ett ämne, åk 9	6 %	6,8 %	
Andel elever som inte nått målen i två eller fler ämnen, åk 9	23 %	29,4 %	
Meritvärde åk 7	168	161,2	
Meritvärde åk 8	175,9	164,5	
Meritvärde åk 9, 17 ämnen	199	184,7	
Behörighet till gymnasiet	78%	73,3%	

## Rektors analys av resultatet

Indikatorerna från trygghetenkät för elever i år 8 och för vårdnadshavare har visat ett positivt resultat. Vårdnadshavare upplever i större utsträckning att Mogaskolan 7-9 är en trygg miljö att vistas i och att de har fått en större inblick i hur det går i deras ungdomars kunskapsutveckling.

Elevernas svar kring hur höga förväntningar deras lärare har på dem har däremot sjunkit med 1,5 % sedan förra läsårets år 8.

Det arbete vi påbörjat med vår kunskapsprocess har gett resultat, genom elevledda utvecklingssamtal, bedömning mitt i terminen och att arbeta mer formativt vid feedback har haft en viss inverkan på dessa resultat.

En informationssida med månadsblad har skapats i edWise där det kommer information om skolan och vad vi gör, detta skrivs och skickas ut av rektor.

Trenden med nedåtgående resultat och låg måluppfyllelse håller i sig.

Meritvärdet detta läsår är lägre än förra läsåret. Analysen av detta är att de flesta elever som kom ht15 och vt 16 är i avgångsklasserna och har inte lyckats få med sig betyg i ett eller flera ämnen. Meritvärdet ligger även lågt i år 8 och år 7.

I början av läsåret gjordes en repetitionsdiagnos i matematik i år 7, denna visade då att 38 % av årets år 7 inte nådde upp till kunskapskraven för ett lägsta betyg E. Det gjordes också en läsförståelsetest med dessa elever inom ämnet svenska. Resultaten där påvisade att 50 % av eleverna låg på en stanine 1-3, vilket indikerar att det finns svårigheter inom läsförståelse. Detta påverkar givetvis resultat och meritvärde.

Något positivt är dock att årets 9:or har höjt sitt meritvärde från nä de gick i år 8 med 6,6 enheter.

Vi ser också att det fortfarande är många elever som inte når lägstanivå E i ett eller flera ämnen, inom alla årskurser.

De ämnen som sticker ut kring låg måluppfyllelse (år 9) är fysik, kemi och historia. Abstrakta ämnen som är svåra att ta till sig om man inte kan det svenska språket eller förstår begreppen. Glädjande är att se att svenskaämnet höjt sig något från förra året. Vissa elever har inte haft undervisning i alla ämnen utan haft anpassad studiegång.

Resultaten från NP är förhållandevis bra. Det var inte alltför många elever som inte klarade dessa. Jämförelse med förra årets år 9 så är resultaten högre detta läsår inom matematik, svenska och engelska. No och so är inte analyserbart då det är olika ämnen varje år. En del av våra nyanlända elever har valt att inte göra dessa på grund av att de inte trott de haft tillräckliga kunskaper. Här ser vi skillnad mellan pojkar och flickor. Pojkarna har deltagit i större utsträckning än vad flickorna gjort.

Jämförelse som görs mellan resultat på NP kontra slutbetyg är att resultaten på NP är högre än vad andel procent som har slutbetyg i ämnena. Ser vi till de olika delproven i engelska och svenska så ligger styrkorna inom de muntliga och skriftliga delarna.

## 4.2. Öka likvärdighet och samverkan

I detta område följs läroplansmålen samerkan; inflytande och ansvar; skolan och omvärlden samt skolan och hemmet upp.

Uppsatta mål för läsåret 2016/2017

- Vi har fungerande rutiner för övergångar.

Rektors beskrivning av resultat

Rutinerna vid övergångar är implementerade för all personal. Vi har under året reviderat datum för att de bättre ska följa läsårets ram.

Övergång/överlämning till gymnasieskolan har en tydlig rutin. Blankett för överlämning av elev i behov av särskilt stöd ska stödjas av vårdnadshavares godkännande och underskrift.

Indikator	Lå 15/16	Lå 16/17	Lå 16/17
	Utfall	Utfall	Mål- värde
Vårdnadshavare information om mitt barns utveckling och lärande	38,5 %	79 %	
Vårdnadshavares upplevelse av att de har möjlighet att vara med och påverka verksamheten	26,2 %	50 %	

### Elever i behov av särskilt stöd

	Antal elever per årskurs	Elever med extra anpassningar		Särskilt stöd		Åtgärdsprogram	
		Antal	Andel	Antal	Andel	Antal	Andel
Åk 7	111	10	9 %	6	5 %	6	5 %
åk 8	130	8	6 %	11	8 %	11	8 %
Åk 9	146	10	7 %	6	4 %	6	4 %
<b>Totalt</b>	<b>387</b>	<b>28</b>		<b>23</b>		<b>23</b>	

### Anpassad studiegång

	Antal elever per årskurs			Elever med anpassad studiegång		
	Totalt	Pojkar	Flickor	Antal	Antal pojkar	Antal flickor
Åk 7	111	57	54	3	1	2
Åk 8	130	61	79	6	3	3

Åk 9	146	82	58	5	3	2
Totalt	387	200	187	14	7	7

## Inflytande, delaktighet och trygghet

Elevenkäten om trygghet och trivsel som är gjord ht -16 visar att

- 86 % av eleverna på Mogaskolans 7-9 trivs mycket bra, eller ganska bra på skolan.
- 80 % eleverna tycker att de trivs mycket bra eller ganska bra med de vuxna på skolan.
- 83 % av eleverna upplever att de känner sig helt eller delvis trygga på skolan.
- 83% av eleverna känner sig mycket väl eller ganska så väl bemötta av skolans lärare och personal
- Av elevenkäten framkommer det att hela 60% av eleverna på Mogaskolan 7-9 inte tycker att det finns något bra att göra under raster och hålltimmar på skolan. 35% av eleverna tycker dock att det finns bra saker att göra på raster/hålltimmar. 5% vet inte.
- 58% av eleverna instämmer helt och hållet eller ganska bra med att de trivs och tycker att deras klassrum är bra. 40% tycker att klassrummen är sämre eller inte alls bra. 2% vet inte.
- 69% av eleverna är delvis eller helt missnöjda med skolans toaletter. 23% tycker att toaletterna är delvis eller helt och hållet bra. 9% vet inte.
- 64,5% av eleverna tycker att lärarna tar hänsyn till elevernas åsikter helt och hållet eller delvis. 32% tycker det stämmer mindre bra eller inte alls. 3,5% vet inte.

Vi har ett väl fungerande elevråd på skolan. Varje klass har två representanter som går på elevrådsmöten ca 1 gång/månad. Styrelsen har under läsåret bestått av 9 medlemmar, dessa har träffats 1 gång/månad för att följa upp vad som framkom på representantmötet. Vid ett flertal tillfällen har rektor deltagit på dessa möten för att svara på frågor. I slutet på terminen anordnade elevrådet en aktivitetsdag för 7-9.

Matrådet har under läsåret haft fyra inplanerade möten, tyvärr har deltagandet från elever varit lågt. Samverkan under dessa möten har handlat om miljön i matsalen. Önskevecka har det också resulterat i.

### Rektors analys av resultatet

11 elever i årskurs 7-9 har anpassad studiegång, vilket motsvarar 4 % av eleverna. Det är lika många flickor och pojkar som har anpassad studiegång. Flera av dessa elever har långa perioder av skolfrånvaro bakom sig. För att vända frånvaro till närvaro har rektorerna tillsammans tagit fram rutiner för att främja och förebygga skolnärvaro.

I årskurs 7-9 är det få elever som har extra anpassningar, särskilt stöd och åtgärdsprogram i förhållande till antalet elever som bedöms ha otillräckliga kunskaper.

I exempelvis årskurs 9 bedöms cirka en tredjedel av eleverna ha otillräckliga kunskaper i biologi, fysik, historia, kemi och matematik, men det är bara 4 % av eleverna som har särskilt stöd och åtgärdsprogram och 7 % som har extra anpassningar.

Det framgår att kompetensen kring extra anpassningar och särskilt stöd behöver spridas i personalgruppen. Arbetet med extra anpassningar följer de allmänna råden. De kan vara anpassningar i strukturer eller i organisation som når många elever eller anpassningar på individuell nivå, specifikt inriktat på en elev. I arbetslagen har vi haft



fördjupade diskussioner kring extra anpassningar och vi har haft stöd av specialpedagogen inom detta område. En tipsbank på vad som är extra anpassningar tas fram av specialpedagog.

De flesta lärare har redan anpassningar för eleverna men de är inte dokumenterade. Genom den bedömning som gjordes i slutet på mars skrevs dessa in i åtgärder i omdömet. Dessa blev då synliga för vårdnadshavare. Vikten av att samverka i arbetslaget kring elever som är i behov av extra anpassningar måste till ytterligare. Dessa ska bli en naturlig del i det vardagliga arbetet och som en grund i arbetslaget som arbetar med eleven.

Ärendegången, rutinen, för elevhälsoärenden är under arbete. Specialpedagogerna har tagit fram ett förslag vilket inte beslutats. Detta gör att det blir svårt att hålla en rak linje kring just elevärenden.

Vi har använt oss av edWise enkel utredning, en blankett för första uppmärksammande av elevens svårigheter. Denna har vi vidareutvecklat med fördjupande frågor för att få en så god bild av eleven som möjligt när vi lyfter ärendet på Elevhälsoteamsmötet.

Vi har många elever med stödbehov i en eller annan form och flera elever med mycket stort stödbehov som kräver stora insatser och som tar stora resurser i anspråk.

Positivt är att vi under läsåret har vi haft tillgång till kompetent skolpsykolog som dels gjort psykologutredningar men också varit delaktig på elevhälsans möte med rektor. Att ha tillgång till denna kompetens inom elevhälsan har utvecklat våra möten. Det har också fördelats tid för specialpedagog, skolsköterska och kurator till denna skolform.

Delaktighet och elevinflytande

Demokratirådet; vi fick tilldelat 50 000:- för att rusta upp våra skåpsrum och till viss del korridorer. Elever gjorde en presentation som våra politiker fann tilltalande.

Elevrådet: aktivitetsdag som med enkla medel blev en fin dag för alla inblandade.

Marknadsföring av Mogaskolan 7-9; tre elever deltog i första uppstartsmötet. Nu är detta arbete igång. De ledord vi fick med oss från dagen var, en trygg skola, duktiga lärare och trevliga elever.

Analys av trygghetsenkäten

Mogaskolan 7-9 upplevs till mesta del som en lugn och trygg skola. De flesta eleverna trivs och tycker bra om skolan och dess vuxna. De flesta eleverna känner sig väl bemötta av vuxna och lärare på skolan, något färre känner att elevernas åsikter tas hänsyn till och beaktas.

Mogaskolan 7-9 ser att frågorna som berör trivsel och trygghet kring raster, toaletter samt olika miljöer som upplevs som otrygga som prioriterade områden för Likabehandlingsteamet att arbeta vidare med under kommande läsår 17/18. Då enkäterna samt kartläggning visat dåligt resultat kring trygghet och trivsel inom dessa områden.

### 4.3.Förbättrad integration och utbildning för våra nyanlända

I detta område följs läroplanens mål kunskaper, utveckling och lärande samt skolan och omvärlden upp.

Uppsatta mål för läsåret 2016/2017

- Samverkan med mottagningsteam, språkstödjare och övrig personal.

#### Rektors beskrivning av resultat

Under läsåret har arbetet med mottagningsenhet och språkstödjare till viss del utvecklats. Språkstödjarna har haft enskild undervisning, varit med i undervisning som stöd och även haft tider inplanerade för ett flertal elever. Planeringen har varit sådan att eleven gått till lektionsstart, fått med sig uppgifter och upplägg på lektionen och sedan fått stöd och hjälp av språkstödjare på annan plats med andra elever.

Närheten till varandras verksamheter har däremot minskat då mottagningsenheten funnits i andra lokaler. Detta har försvårat samarbetet, dels till att samordna våra språkstödjare dels att vi inte har blivit en del av varandras verksamheter.

Kartläggningsarbetet steg 1-2 har fungerat bättre och överlämningar har blivit tydligare. Rutinen för mottagande har tydliggjorts. Klassplacering har skett efter kartläggningen steg 1-2 varit klara, i vissa fall tidigare, redan efter inskrivningssamtalet.

#### Indikatorer

Indikator	Lå 15/16	Lå 16/17	Lå 16/17
	Utfall	Utfall	Kommunen
Andel elever med utländsk bakgrund	32%	25%	
Modersmålsundervisning, andel berättigade elever som deltar	22%	34%	

#### Rektors analys av resultatet

Jämför vi förra läsåret 15/16 då Mottagningsenheten fanns inom samma lokaler så har integrationen och inkluderingen minskat detta läsåret. Elever som tillhör skolenheten har under en viss tid eller längre tid vistats i andra lokaler för undervisning vilket medfört att det inte blivit en naturlig övergång till sin klass.

Inkluderingen hade kunnat starta tidigare genom att eleven redan från början deltagit vid mentorstid och i ett eller flera ämnen från start i sin klass. Första tillfället eleven träffar sin klass är efter att kartläggningen är klar och den har ibland dragit ut på tiden. Samverkan med de språkstödjare som varit placerade på skolenheten har varit god.

Fler elever har haft tillgång till modersmål, det är en positiv trend. Eleven har läst modersmål vid ett till tre tillfällen/vecka. Språken är somaliska, arabiska och dari.

## 5. Plan för utvecklingsarbetet läsåret 2017/2018

### 5.1. Höjd måluppfyllelse

I detta område ingår läroplansmålen kunskaper, utveckling och lärande samt normen och värden.

Skolans målbild läsåret 2017/2018

- Skolverkssatsningen (skolorganisationen)
- Digitaliseringen
- Arbetslagsorganisation
- Kulturanalysen

Konkretisering av målbilden. Kriterier.

Genom gedigen kompetensutveckling med Skolverkets riktade insatser kommer verksamheten utveckla det kollegiala lärandet. Kompetensutveckling inom språk- och kunskapsutvecklande arbetsätt, där formativ bedömning kommer påvisa ett annat innehåll och arbetsätt i undervisningen. Arbetet med kunskapsprocessen utvecklas, främst genom elevledda utvecklingssamtal. Utvecklingssamtalen ska vara ett trepartsmöte mellan elev- vårdnadshavare och pedagog. Elever med annat modersmål kommer ha rätt till modersmålsundervisning, likväl språkstöd. Lärledarna i samverkan i arbetslaget arbetar fram en föreställningskarta som visar vilken riktning och vision vi har på skolan som helhet. Genom strukturerade möten med ett mötesinnehåll som är planerat kommer det kollegiala lärandet nå ett bra resultat.

Digitaliseringen, en- till ensatsningen tar ett steg i rätt riktning då vi kommer ha två årskullar som har egna digitala verktyg. Alla klasser har ett klassrum där information till vårdnadshavare läggs ut. Initiering och implementering av Arbeten som finns som verktyg i lärplattformen edWise. G-Suite används som formativ del i eleverbeten.

Arbetslagsorganisation, utvecklas genom kollegialt lärande. Diskussioner kring elevhälsofrämjande arbete förs till en högre nivå där varje individ får de extra anpassningar och stöd individen har rätt till.

Kulturanalysen påvisar önskade kulturella värderingar: att arbetsplatsen präglas av humor/glädje, ett ökat samarbete lärare/personal emellan, att vi ska ha en öppen och ärlig kommunikation och att vi ska ha eleven i fokus. Detta gör vi med att komma tillbaka till vår vision dvs. Hur ser Mogaskolan ut om x antal år? Vi gör en gemensam föreställningskarta. Bygga upp samarbete genom teambildning och trivselaktiviteter, vilket leder till humor/glädje på arbetet. Eleven i fokus genom att ha kunskapsprocessen som grund i undervisning och kunskapsutveckling.

Nuläge – hur ser det ut just nu i förhållande till målbilden?

Kunskapsprocessen och elevledda utvecklingssamtal har implementerats på enheten och påvisat en högre delaktighet hos elever och vårdnadshavare. Diskussion i förstelärargruppen har påvisat framgångsfaktorer men vi ser också att vi har en del kvar att utveckla. Fortsatt arbete med kunskapsprocessen så den blir institutionaliserad.

Kollegialt lärande har utvecklats genom Skolverkets kompetensutveckling inom matematiklyft och läsluft. Vi har kommit en bra bit på väg men det behöver utvecklas vidare.

En- till ensatsningen är i en initieringsfas och är inte implementerad hos all personal. Filmer har skapats för att nyrekryterad personal samt personal som behöver en repetition kring edWise ska komma igång.

Arbetslagen har tillsammans med rektor och specialpedagog gått igenom vad extra anpassningar och särskilt stöd är. Här har vi en gemensam utveckling på gång. Dokumentation kring extra anpassningar har påbörjats i den pedagogiska kartläggningen kring eleven. Här ska också

utvärdering dokumenteras om dessa behöver ändra riktning eller om de är hållbara för elevens kunskapsutveckling.

Vårt visionsarbete som startades i oktober 2016 kvarstår, visionen kommer arbetas vidare med genom den föreställningskarta som ska göras under höstterminen 2017.

Hur kommer ni arbeta under läsåret för att nå målbilden?

Åtgärd/aktivitet	Metoder	När?	Ansvar
Arbetslag	Gemensamt arbete med kunskapsprocessen, utveckla elevledda utvecklingssamtal, lärande samtal  elevhälsa i arbetslagen  extra anpassningar och särskilt stöd (ÅP)	Tisdagar 15.30-16/16-16.30	Rektor, arbetslagsledare, förstelärare
Ämneslag	Gemensamt arbete med kunskapsprocessen, pedagogiska planeringar,	1 ggn/mån	ämnesansvarig
Skolverkets satsning	formativ bedömning kunskapsprocessen språk- och kunskapsutvecklande arbetsätt kollegialt lärande (lärledarna) nyanländas klassplacering	Tisdagar 14-15.30/14.30-16	Rektor, förstelärare, pedagoger och övrig personal
Digitaliseringen	Alla har ett klassrum på edWise. Instruktionsfilmer finns så all personal, såväl gammal som ny kan se hur man lägger ut information, dokument mm Webbaserade läromedel G-Suite	Löpande under läsåret	Rektor, pedagoger och övrig personal, förstelärare

Uppföljning – hur ska arbetet följas upp? (löpande, systematiskt)

Uppföljande möten och avstämningar med arbetslagsledare och arbetslag om hur målbilden utvecklas sker löpande under läsåret. APT, uppföljning av SKA i samverkan med enheten GRS.

Utvärdering och analys. Hur går utvärdering och analys till?

Arbetet vid arbetslagskonferenser utvärderas skriftligt eller muntligt i slutet av läsåret. Analys av utvärderingar görs av rektor tillsammans med förstelärare eller arbetslagsledare på enheten.

## 5.2. Ökad likvärdighet och samverkan

I detta område ingår läroplansmålen samverkan; inflytande och ansvar; skolan och omvärlden samt skolan och hemmet.

Skolans målbild läsåret 2017/2018

- Utveckling av det kollegiala lärandet
- Utveckla en god kontakt mellan skola och hem

Konkretisering av målbilden. Kriterier.

Det kollegiala lärandet utvecklas genom strukturerade möten, där innehållet är välplanerat. Vi utgår från Skolverkets riktade insatser och innehållet kommer vara språk och kunskapsutvecklande arbetssätt, formativ bedömning. En lärledare kommer hålla i dess möten.

Föräldramöten ska utvecklas så vårdnadshavare känner sig mer delaktiga. Möten med teman för diskussion initieras. Använda sig av de ideér som framkom på Föräldramötesmetodikutbildningen från Navet.

Föräldrarådet kommer fortsätta utvecklas läsåret 17/18. God samverkan med hemmet kommer lyfta både elever och lärare. En representant från Grundsärskolan ska finnas med på dessa möten.

EdWise utvecklas med god information i klassrummen ut till vårdnadshavare. Informationssidan uppdateras med informationsblad (från rektor). Viktigt att marknadsföra vår Lärplattform ut till vårdnadshavare.

Nuläge – hur ser det ut just nu i förhållande till målbilden?

Det har påbörjats en formell samverkan mellan skola och vårdnadshavare genom föräldraråd, annan samverkan som sker är genom utvecklingssamtal och föräldramöten. EdWise används på olika nivåer för att vårdnadshavare enklare ska kunna se sitt barns kunskapsutveckling. Några av pedagogerna använder sig av verktyget Arbeten. Detta ska initieras och implementeras hos alla lärare.

Hur kommer ni arbeta under läsåret för att nå målbilden?

Åtgärd/aktivitet	Metoder	När?	Ansvar
Kollegialt lärande	Språk- och kunskapsutvecklande arbetssätt Föreläsningsskarta Formativ bedömning	Konferenstid tisdagar 14-15.30/14.30-16	Lärledare och rektor
Föräldramöten		En gång på höstterminen	Personal och rektor
Föräldraråd		2 ggr/termin	Rektor

Uppföljning – hur ska arbetet följas upp? (löpande, systematiskt)

Uppföljande möten och avstämningar med arbetslagsledare, förstäljare och arbetslag om hur målbilden utvecklas.

Utvärdering och analys. Hur går utvärdering och analys till?

Arbetet vid arbetslagskonferenser utvärderas skriftligt eller muntligt i slutet av läsåret. Analys av utvärderingar görs av rektor tillsammans med förstäljare eller arbetslagsledare på enheten.

### 5.3. Förbättrad integration och utbildning av våra nyanlända

I detta område ingår läroplansmålen kunskaper, utveckling och lärande samt skolan och omvärlden.

Skolans målbild läsåret 2017/2018

- Riktade insatser (Skolverket)
- Modersmålsundervisning
- Tydlig rutin för mottagandet av nyanlända elever

Konkretisering av målbilden. Kriterier.

De riktade insatserna med Skolverket initierar till ett kollegialt lärande. Två av personalen kommer gå kompetensutbildning inom Svenska som andraspråk vilket kommer höja nivån för undervisning av våra nyanlända elever.

Modersmål för de elever som har rätt till det, kan ske via fjärrundervisning eller person på plats.

Det finns en tydlig rutin för mottagning av nya elever på skolan. Rutinen är tillämpbar oavsett om eleven är nysvensk eller inte. Rutinen är implementerad hos all personal på skolan.

Nuläge – hur ser det ut just nu i förhållande till målbilden?

Det finns en rutin för mottagning av nya elever på skolan. Rutinen är kommunicerad men ännu inte helt implementerad. Rutinen behöver revideras och anpassas. Modersmålsundervisningen har fungerat väl inom språken arabiska, somaliska och dari.

Hur kommer ni arbeta under läsåret för att nå målbilden?

Åtgärd/aktivitet	Metoder (hur?)	När?	Ansvar
SVA-utbildning		Tisdagar 13-16.30	Skolverkets riktade insatser, Högskolan i Borås
Klassplacering	Nyanlända elever klassplaceras vid inskrivning	Löpande under läsåret	Rektor
Kartläggning	Skolverkets kartläggning steg 1-2	Inom 2 veckor	Specialpedagog/sv-lärare
Kartläggning	Skolverkets kartläggning steg 3, ämnen	Inom 8 veckor	Undervisande lärare

Uppföljning – hur ska arbetet följas upp? (löpande, systematiskt)

Uppföljande möten och avstämningar med arbetslagsledare, förstelärare och arbetslag om hur målbilden utvecklas.

Utvärdering och analys. Hur går utvärdering och analys till?

Arbetet vid arbetslagskonferenser utvärderas skriftligt eller muntligt i slutet av läsåret. Analys av utvärderingar görs av rektor tillsammans med förstelärare eller arbetslagsledare på enheten.