



SVENLJUNGA
KOMMUN

Kvalitetsrapport - Grundsärskolan

Sofia Björklund, rektor

Juni 2017

Innehåll

Innehåll.....	2
1. Systematiskt kvalitetsarbete	3
1.1. Syfte och mål	3
1.2. Ett kvalitetsarbete som leder mot målen	3
Grundsärskolan.....	4
2. Sammanfattning av resultat läsåret 2016/2017 och plan för läsåret 2017/2018....	4
2.1. Sammanfattande analys av läsåret 2016/2017.....	4
2.2. Sammanfattande mål med plan för åtgärder 2017/2018.....	4
3. Verksamhetens förutsättningar: kompetens, behörighet, organisation.....	6
Behörighet och kompetens.....	6
Organisation och lokaler	6
4. Läsårets prioriterade mål, resultat och analys	8
4.1. Höjd måluppfyllelse för alla barn, elever och studerande	8
4.2. Öka likvärdighet och samverkan.....	9
4.3. Förbättrad integration och utbildning för våra nyanlända.....	11
4.4. Skolans mål	Fel! Bokmärket är inte definierat.
5. Plan för utvecklingsarbetet läsåret 2017/2018.....	12
5.1. Höjd måluppfyllelse.....	12
5.2. Ökad likvärdighet och samverkan	14
5.3. Förbättrad integration och utbildning av våra nyanlända	15
5.4. Skolans mål	Fel! Bokmärket är inte definierat.

1. Systematiskt kvalitetsarbete

Skollagens krav innebär att huvudmän, förskole- och skolenheter systematiskt och kontinuerligt följer upp verksamheten, analyserar resultaten i förhållande till de nationella målen och utifrån det planerar och utvecklar utbildningen.

1.1. Syfte och mål

Det systematiska kvalitetsarbetet ska inriktas mot att uppfylla de nationella målen för utbildningen och skapa delaktighet och dialog om måluppfyllelsen och om orsakerna till eventuella brister med betoning på vad som kan göras för att förbättra kvalitén på enhets- respektive huvudmannanivå.

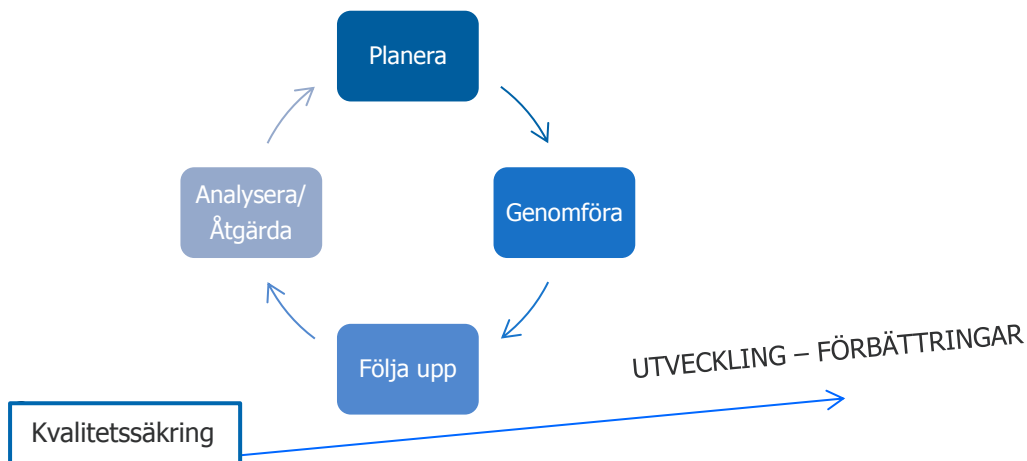
Målet är att erbjuda alla elever en likvärdig utbildning av hög kvalitet samt att leva upp till målen för verksamhetens genomförande och till målen för barns och elevers lärande och utveckling.

1.2. Ett kvalitetsarbete som leder mot målen

Huvudmannen har ett övergripande ansvar och är ytterst ansvarig för genomförandet av utbildningen och den som ska se till att det finns förutsättningar att bedriva ett kvalitetsarbete som säkerställer kvalitet och likvärdighet. Förskolechef och rektor är ansvarig för enhetens kvalitetsarbete.

På förskole- och skolnivå ska kvalitetsarbetet genomföras under medverkan av lärare, förskollärare, övrig personal och elever. Barn i förskolan, deras vårdnadshavare och elevernas vårdnadshavare ska ges möjlighet att delta i arbetet.

Dokumentationen ingår i kvalitetsarbetets olika faser och ligger till grund för analys och beslut. Dokumentationen visar vad som behöver utvecklas, varför och på vilket sätt. Dokumentationen är en förutsättning för att kunna kartlägga verksamheten och identifiera områden som är särskilt angelägna att utveckla för att uppnå målen.



Grundsärskolan

2. Sammanfattning av resultat läsåret 2016/2017 och plan för läsåret 2017/2018

2.1. Sammanfattande analys av läsåret 2016/2017

Läsåret har indikerat på förändringspotential. Verksamheten har varit uppdelad i träningskola och särskola, två olika läroplaner.

Utvecklingsområden vi arbetat med inom grundsärskolan är att integrera och inkludera eleverna i de praktiska/ estetiska ämnen. Alla elever har detta läsår haft tillgång till musik, drama, hem och konsumentkunskap. Idrott och hälsa och slöjd har tidigare involverat alla elever.

Inom enheten är undervisningen individualiserad så alla elever ska kunna nå så långt det är möjligt utifrån deras förmåga.

Kunskapsprocessen har följts genom utvecklingssamtal men inte så elevledda som inom andra skolverksamheter. Individuella planer upprättas. Uppföljning sker för vissa elever dagligen genom att personalen skriver till hemmet och får feedback dagen efter från vårdnadshavare.

Stort fokus i verksamheten är att öka samverkan och samarbete mellan de olika inriktningarna. Vi har påbörjat detta utvecklingsarbete men det kräver ytterligare hårt arbete för att detta ska fungera på bästa sätt.

2.2. Sammanfattande mål med plan för åtgärder 2017/2018

- Skolverkssatsningen (skolutvecklingsorganisationen)
- Arbetslagsorganisation
- Digitaliseringen
- Kulturanalysen

Åtgärd/aktivitet	Metoder	När?	Ansvar
Arbetslag	Gemensamt arbete med kunskapsprocessen, utveckla elevledda utvecklingssamtal, lärande samtal elevhälsa i arbetslagen extra anpassningar och särskilt stöd (ÅP)	Tisdagar 15.30-16/16-16.30	Rektor, arbetslagsledare, förstelärare
Skolverkets satsning	formativ bedömning kunskapsprocessen språkutvecklande arbetsätt kollegialt lärande (lärledarna) nyanländas klassplacering	Tisdagar 14-15.30/14.30-16	Rektor, förstelärare, lärledare, pedagoger och övrig personal

Digitaliseringen	Alla har ett klassrum på edWise. Instruktionsfilmer finns så all personal, såväl gammal som ny kan se hur man lägger ut information, dokument mm Webbaserade läromedel G-Suite	Löpande under läsåret	Rektor, pedagoger och övrig personal, förstelärare
-------------------------	--	-----------------------	--

Vad innebär målen för verksamheten:

- Fungerande arbetslag
- En digitaliserad lärmiljö för alla elever där vi använder digitala läromedel
- En mer anpassad undervisning för alla elever

Vad behövs för att detta ska ske?

- Tid till arbetslag, kollegialt lärande
- Samverkan med elevhälsa
- Ett hälsofrämjande förhållningssätt
- Lärarna behöver ha tid för att sätta sig in i digital miljö

Vad kommer vi se inom ett år:

- Högre resultat
- Högre motivation
- Högre delaktighet
- Mer samarbetande kollegor som anpassar undervisningen och granskar sig själva

Kännetecknen

- Högre måluppfyllelse
- Mer motiverade elever
- Personal som trivs och utvecklas

Första steget

- Arbetslag med samsyn och elevfokus

Hinder

- Stoffträngsel i kompetensutbildning
- Kompetensförsörjningen nya medarbetare

Framgångsfaktor

- Lärarna får förståelse för elevhälsans uppdrag och sitt eget.
- Mer motiverade elever
- Arbetslag som har en samsyn i förhållningssätt

3. Verksamhetens förutsättningar: kompetens, behörighet, organisation

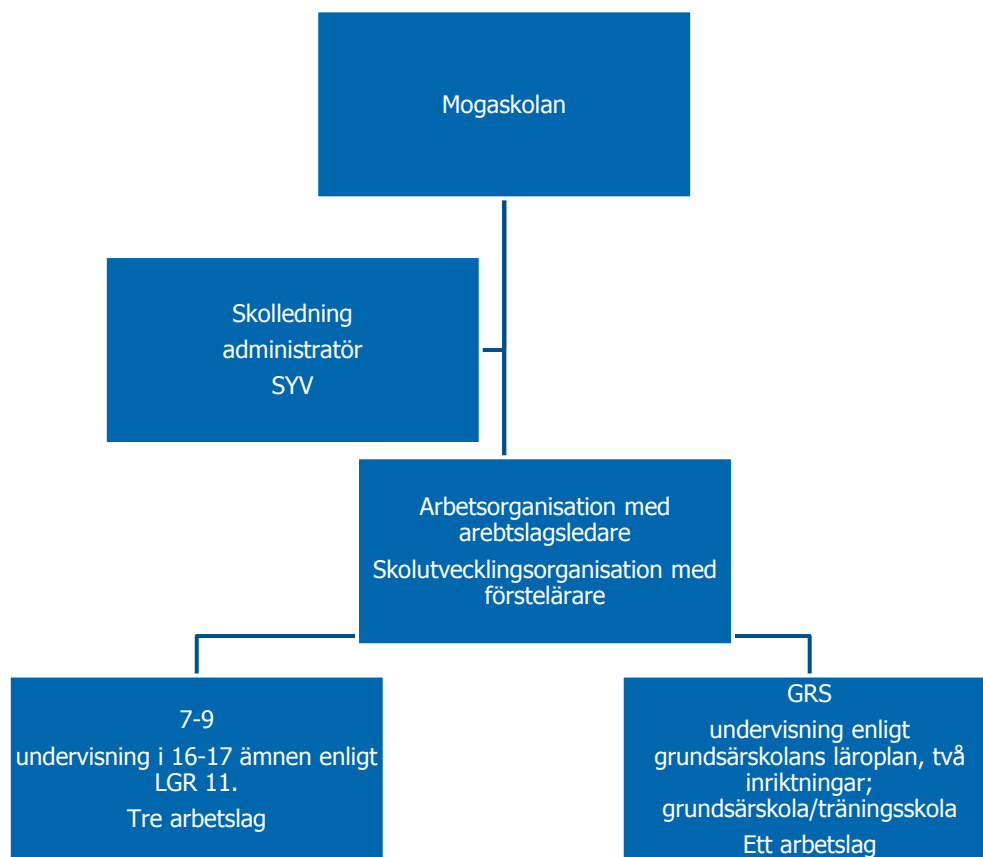
Lsåret 2016/2017	Skolan	Svenljunga kommun	Riket
Andel flickor åk GRS		36 %	
Lärare med pedagogisk högskoleexamen, heltidstjänster	2		
Andel tjänstgörande lärare med lärarlegitimation och behörighet i GRS läroplan	2		
Antal tjänster (egen uppgift)	6,25	-	-
Antal tjänster ledning och administration (egen uppgift)	0,20	-	.

Behörighet och kompetens

På grundsärskolan arbetar två lärare, en lärarassistent, fyra elevassistenter. Det är full behörighet på lärarna, den ena har behörighet inom träningsskolans kursplan och den andra inom grundsärskolans kursplan. Lärarassistenten har behörighet inom matematik och no-ämnen för grundskolans läroplan. Elevassistenter har olika kunskap inom olika intellektuella funktionsnedsättningar, även kunskap inom AKK, TAKK mm. En av elevassistenterna är undersköterska, vilket vi skrivit om till omvårdnadspersonal under höstterminen då vi har en del elever med medicinska svårigheter.

Organisation och lokaler

Lsåret 2016/2017	Alla	Flickor	Pojkar
Grundsärskolan	11	4	7
GS	7	2	5
TS	4	2	2



Grundsärskolan är indelad i en särskoledel och en träningskoledel. Särskolan har 7 elever och träningskolan har 4 elever. Grundsärskolan är ett av fyra arbetslag på enheten Mogaskolan 7-9. En av lärarna är arbetslagsledare som träffar rektor och de övriga tre arbetslagsledarna varannan vecka. Lokalerna som eleverna är i består av större lektionssalar med tillhörande grupprum (fyra st) mellan lektionssalarna finns ett samlingsrum. Alla elever har tillgång till iPad när verksamheten är i gång.

4. Läsårets prioriterade mål, resultat och analys

4.1. Höjd måluppfyllelse för alla barn, elever och studerande

I detta område följs läroplansmålen kunskaper, utveckling och lärande samt normen och värden upp.

Uppsatta mål för läsåret 2016/2017

- Kunskapsprocessen
- Fortsatt utveckling av arbetslagen

Rektors beskrivning av resultat

Arbetslagets funktion har stärkts genom att en av personalen är arbetslagsledare och har haft kontinuerliga träffar med övriga arbetslagsledare och rektor på Mogaskolan 7-9/GRS. Diskussioner och frågeställningar har blivit tydligare och verksamheten har stärkts genom att samverkan och samarbete har ökat. Personalen medverkar på morgonmöte, APT och annan gemensam konferenstid som en del i enheten Mogaskolan 7-9/GRS.

Kunskapsprocessen som en del av elevernas kunskapsutveckling är i en initieringsfas, det som ska utvecklas vidare är elevledda utvecklingssamtal utifrån elevens förmåga.

Målkriterierna/Indikatorer:

Nått kunskapskraven i respektive ämne

Årskurs 9	Lå 16/17	
	Antal	Andel
Bild	2	100%
Engelska	2	100%
Hem- och konsumentkunskap	2	100%
Idrott och hälsa	2	100%
Matematik	2	100%
Musik	2	100%
No	2	100%
Slöjd	2	100%
So	2	100%
Svenska	2	100%
Teknik	2	100%

Rektors analys av resultatet

Indikationer från enkäten för vh på GRS visar att de som svarat (3st) är väldigt nöjda med skolan i stort. Ett utvecklingsområde är att utveckla föräldramötena så vårdnadshavare känner sig mer delaktiga. Även svarsfrekvensen bland vårdnadshavare är viktig att höja. Information till vårdnadshavare kring enkäten måste förtydligas.

Verksamheten har stärkts genom att det är ett mer fungerande och samverkande arbetslag som strävar mot samma mål.

Verksamheten är resurskrävande då alla elever har en individuell plan att arbeta mot. Undervisning sker mycket en- till en men också i grupp. Ålderskillnaden har försvårat undervisningen i grupp, då alla ligger på olika nivåer.

4.2. Öka likvärdighet och samverkan

I detta område följs läroplansmålen samerkan; inflytande och ansvar; skolan och omvärlden samt skolan och hemmet upp.

Uppsatta mål för läsåret 2016/2017

- Samverkan mellan träningskolan och särskolan
- Övergångar från grundskolan till grundsärskolan och från grundsärskolan till gymnasiesärskolan

Rektors beskrivning av resultat

Verksamheterna har utökat sitt samarbete genom att inkludera i den egna verksamheten. Vi har börjat inom de praktiska/estetiska ämnena, men vi har visionen att även utöka framöver i fler ämnen.

Under vårterminen har vi haft tillgång till kompetent skolpsykolog som gjort utredningar inför mottagandet till gymnasiesärskolan. De fyra utredningar som krävs har således blivit kompletta. Detsamma gäller för inskrivning och mottagande till grundsärskola.

Indikator	Lå 15/16	Lå 16/17
	Utfall	Utfall
Vårdnadshavare information om mitt barns utveckling och lärande	-	3,67
Vårdnadshavares upplevelse av att de har möjlighet att vara med och påverka verksamheten	-	3,67

Anpassad studiegång

	Antal elever per årskurs			Elever med anpassad studiegång		
	Totalt	Pojkar	Flickor	Antal	Antal pojkar	Antal flickor
Åk 5	1		1	1		1
Åk 8	1	1		1	1	
Åk						
Totalt	2			2		

Två elever varav en i träningskolan och en i särskolan har haft anpassad studiegång på grund av medicinska skäl.

Rektors analys av resultatet

Då det inte finns några indikationer sedan innan när det gäller grundsärskolan finns inga mätbara verktyg för jämförelse.

Vår styrka ligger i kontakten mellan hem- och skola. Vårdnadshavare har påvisat i enkäten att de anser att det är en trygg miljö och att de har förtroende för personalen som arbetar i verksamheten, här låg indikatorn på 4, vilket innebär att det stämmer helt och hållet.

Vi har under läsåret skrivit in tre elever i verksamheten, detta har visat på goda resultat då eleverna har utvecklats utifrån sin förmåga. Övergångarna från grundskolan har varit

smidiga då det funnits resurser för ett mottagande. Verksamheten är resurskrävande och vi har kunnat möta upp eleverna på grund av att vi är resurstäta inom denna verksamhet.

Undervisningen är individanpassad och varje elev har sina uppgifter utifrån sin kunskapsnivå vilket då kräver en högre personaltäthet. Det som också kräver resurser är överångar till rast, matrast och till praktiska/ estetiska ämnen. Under lektionspassen krävs också fler vuxna som stöd (gäller idrott och hälsa, slöjd, hem och konsumentkunskap, musik och drama).

Under läsåret har vi haft tillgång till kompetent skolpsykolog som dels gjort psykologutredningar men också varit delaktig på elevhälsans möte med rektor. Att ha tillgång till denna kompetens inom elevhälsan har utvecklat våra möten. Det har också fördelats tid för specialpedagog, skolsköterska och kurator till denna skolform.

4.3.Förbättrad integration och utbildning för våra nyanlända

I detta område följs läroplanens mål kunskaper, utveckling och lärande samt skolan och omvärlden upp.

Uppsatta mål för läsåret 2016/2017

- Samverkan med mottagningsteam, språkstödjare och övrig personal.

Rektors beskrivning av resultat

Elever som blivit inskrivna under läsåret har haft kvar sin modersmålsundervisning. Vi ser dock att det inte är fullgott för våra elever med rätt till modersmålsundervisning. Detta är ett utvecklingsområde till nästa läsår. De elever som har rätt till modersmålsundervisning ska få detta.

Indikatorer

Indikator	Lå 15/16	Lå 16/17	Lå 16/17
	Utfall	Utfall	Kommunen
Andel elever med utländsk bakgrund		3	
Modersmålsundervisning, andel berättigade elever som deltar		33%	

Rektors analys av resultatet

Några elever som har rätt till modersmålsundervisning har inte haft tillgång till det. Samverkan med mottagningsteam och språkstödjare måste utökas.

5. Plan för utvecklingsarbetet läsåret 2017/2018

5.1. Höjd måluppfyllelse

I detta område ingår läroplansmålen kunskaper, utveckling och lärande samt normen och värden.

Skolans målbild läsåret 2017/2018

- Skolverkssatsningen (skolorganisationen)
- Digitaliseringen
- Arbetslagsorganisation
- Kulturanalysen

Konkretisering av målbilden. Kriterier.

Genom gedigen kompetensutveckling med Skolverkets riktade insatser kommer verksamheten utveckla det kollegiala lärandet. Kompetensutveckling inom språk- och kunskapsutvecklande arbetsätt, där formativ bedömning kommer påvisa ett annat innehåll och arbetsätt i undervisningen. Arbetet med kunskapsprocessen utvecklas, främst genom elevledda utvecklingssamtal. Dessa kommer vara ett trepartsmöte mellan elev- vårdnadshavare och pedagog. Elever med annat modersmål kommer ha rätt till modersmålsundervisning, likväl språkstöd. Lärledarna i samverkan i arbetslaget arbetar fram en föreställningskarta som visar vilken riktning och vision vi har på skolan som helhet. Genom strukturerade möten med ett mötesinnehåll som är planerat kommer det kollegiala lärandet nå ett bra resultat.

Digitaliseringen, en- till ensatsningen är inte lika utbredd inom Grundsärskolan, men tillgången till digitala verktyg är god. Ett klassrum i edWise där planering läggs ut kommer öka elevens och vårdnadshavares inblick i verksamheten. Användandet av G-suite kommer initieras.

Arbetslagsorganisation, utvecklas genom kollegialt lärande. Diskussioner kring elevhälsofrämjande arbete förs till en högre nivå där varje individ får de extra anpassningar och stöd individen har rätt till.

Kulturanalysen påvisar önskade kulturella värderingar: att öka föräldrasamarbetet, arbeta mer inkluderande och att vi ska ha eleven i fokus. Detta gör vi genom innehållsrika föräldramöten där föräldrar är mer delaktiga. Inkluderande arbete med andra verksamheter inom skolenheten. Eleven i fokus genom att ha kunskapsprocessen som grund i undervisning och kunskapsutveckling.

Nuläge – hur ser det ut just nu i förhållande till målbilden?

Kunskapsprocessen är initierad men har inte implementerats i arbetsgruppen. Det kollegiala lärandet har påbörjats men har inte i en strukturell nivå. EdWise används inte frekvent. Likaså G-Suite. Arbetslagets samsyn har kommit en bit på väg, men ska utvecklas vidare.

Hur kommer ni arbeta under läsåret för att nå målbilden?

Åtgärd/aktivitet	Metoder	När?	Ansvar
Arbetslag	Gemensamt arbete med kunskapsprocessen, utveckla elevledda utvecklingssamtal, lärande samtal elevhälsa i arbetslagen extra anpassningar och	Tisdagar 15.30-16/16-16.30	Rektor, arbetslagsledare, förstelärare

	särskilt stöd (ÅP)		
Skolverkets satsning	formativ bedömning kunskapsprocessen språk- och kunskapsutvecklande arbetsätt kollegialt lärande (lärledarna) nyanländas klassplacering	Tisdagar 14- 15.30/14.30-16	Rektor, förstelärare, pedagoger och övrig personal
Digitaliseringen	Alla har ett klassrum på edWise. Instruktionsfilmer finns så all personal, såväl gammal som ny kan se hur man lägger ut information, dokument mm Webbaserade läromedel G-Suite	Löpande under läsåret	Rektor, pedagoger och övrig personal, förstelärare

Uppföljning – hur ska arbetet följas upp? (löpande, systematiskt)

Uppföljande möten och avstämningar med arbetslagsledare och arbetslag om hur målbilden utvecklas sker löpande under läsåret. APT, uppföljning av SKA i samverkan med enheten 7-9.

Utvärdering och analys. Hur går utvärdering och analys till?

Arbetet vid arbetslagskonferenser utvärderas skriftligt eller muntligt i slutet av läsåret. Analys av utvärderingar görs av rektor tillsammans med förstelärare eller arbetslagsledare på enheten.

5.2. Ökad likvärdighet och samverkan

I detta område ingår läroplansmålen samverkan; inflytande och ansvar; skolan och omvärlden samt skolan och hemmet.

Skolans målbild läsåret 2017/2018

- Utveckling av det kollegiala lärandet
- Utveckla en god kontakt mellan skola och hem

Konkretisering av målbilden. Kriterier.

Det kollegiala lärandet utvecklas genom strukturerade möten, där innehållet är välplanerat. Vi utgår från Skolverkets riktade insatser och innehållet kommer vara språk och kunskapsutvecklande arbetssätt, formativ bedömning. En lärledare kommer hålla i dess möten.

Föräldramöten ska utvecklas så vårdnadshavare känner sig mer delaktiga. Möten med teman för diskussion kommer initieras.

Föräldrarådet kommer fortsätta utvecklas läsåret 17/18. God samverkan med hemmet kommer lyfta både elever och lärare. En representant från Grundsärskolan ska finnas med på dessa möten.

Nuläge – hur ser det ut just nu i förhållande till målbilden?

Kollegialt lärande är i initieringsfasen. Föräldramötena ger enligt enkät indikationer på att vårdnadshavare inte känner sig så delaktiga. Representant från grundsärskolan finns inte i föräldrarådet.

Hur kommer ni arbeta under läsåret för att nå målbilden?

Åtgärd/aktivitet	Metoder	När?	Ansvar
Kollegialt lärande	Språk- och kunskapsutvecklande arbetssätt Föreställningskarta Formativ bedömning	Konferenstid tisdagar 14-15.30/14.30-16	Lärledare och rektor
Föräldramöten		En gång på höstterminen	Personal och rektor
Föräldraråd		2 ggr/termin	Rektor

Uppföljning – hur ska arbetet följas upp? (löpande, systematiskt)

Uppföljande möten och avstämningar med arbetslagsledare och arbetslag om hur målbilden utvecklas.

Utvärdering och analys. Hur går utvärdering och analys till?

Arbetet vid arbetslagskonferenser utvärderas skriftligt eller muntligt i slutet av läsåret. Analys av utvärderingar görs av rektor tillsammans med förstelärare eller arbetslagsledare på enheten.

Föräldrarådet utvärderas på sista föräldrarådsmötet för läsåret. Analys av utvärderingen gör rektor.

5.3. Förbättrad integration och utbildning av våra nyanlända

I detta område ingår läroplansmålen kunskaper, utveckling och lärande samt skolan och omvärlden.

Skolans målbild läsåret 2017/2018

- Riktade insatser (Skolverket)
- Modersmålsundervisning
- Tydlig rutin för mottagandet av nyanlända elever

Konkretisering av målbilden. Kriterier.

De riktade insatserna med Skolverket initierar till ett kollegialt lärande.

Modersmål för de elever som har rätt till det, kan ske via fjärrundervisning eller person på plats.

Det finns en tydlig rutin för mottagning av nya elever på skolan. Rutinen är tillämpbar oavsett om eleven är nysvensk eller inte. Rutinen är implementerad hos all personal på skolan.

Nuläge – hur ser det ut just nu i förhållande till målbilden?

Det finns en rutin för mottagning av nya elever på skolan. Rutinen är kommunicerad men ännu inte helt implementerad. Rutinen behöver revideras och anpassas ytterligare till just Grundsärskolans förutsättningar. En elev av tre har modersmålsundervisning. Kollegialt lärande är i initieringsfasen.

Hur kommer ni arbeta under läsåret för att nå målbilden?

Åtgärd/aktivitet	Metoder (hur?)	När?	Ansvar
Kollegialt lärande	Språk- och kunskapsutvecklande arbetssätt Föreställningskarta Formativ bedömning	Konferenstid tisdagar 14-15.30/14.30-16	Lärledare och rektor

Uppföljning – hur ska arbetet följas upp? (löpande, systematiskt)

Uppföljande möten och avstämningar med arbetslagsledare och arbetslag om hur målbilden utvecklas.

Utvärdering och analys. Hur går utvärdering och analys till?

Arbetet vid arbetslagskonferenser utvärderas skriftligt eller muntligt i slutet av läsåret. Analys av utvärderingar görs av rektor tillsammans med förstelärare eller arbetslagsledare på enheten.