

Kvalitetsrapport 2016/2017 – Lärcentrum

Vuxenutbildning

Lars Bengtsson, rektor



Innehåll

Innehåll.....	2
Systematiskt kvalitetsarbete	3
1.1. Syfte och mål	3
1.2. Ett kvalitetsarbete som leder mot målen	3
2. Sammanfattning av resultat läsåret 2016/2017 och plan för läsåret 2017/2018	4
2.1 Sammanfattande analys av läsåret 2016/2017.....	4
2.2 Sammanfattande mål med plan för åtgärder 2017/2018	4
3. Verksamhetens förutsättningar: kompetens, behörighet, organisation	5
3.1 Behörighet och kompetens	5
3.2 Organisation och lokaler	6
3.3 Verksamhetens omfattning	7
3.4 Materiella resurser	8
4. Läsårets prioriterade mål, resultat och analys	8
4.1 Höjd måluppfyllelse för alla studerande.....	8
4.2 Ökad likvärdighet och samverkan	11
4.3 Förbättrad integration och utbildning för våra nyanlända	15
4.4 Lärcentrums mål 2016/2017	16
4.4.1 Höjd måluppfyllelse	16
4.4.2 Ökad likvärdighet och samverkan	19
4.4.3 Förbättrad integration och utbildning av våra nyanlända	21
4.4.4 Rektors beskrivning av resultat.....	22
4.4.5 Rektors analys av resultatet	22
5. Plan för utvecklingsarbetet läsåret 2017/2018	23
5.1 Höjd måluppfyllelse.....	23
5.2 Ökad likvärdighet och samverkan	25
5.3 Förbättrad integration och utbildning av våra nyanlända	26
5.4 Gäller för alla ovanstående områden 5.1 – 5.3.....	26

Systematiskt kvalitetsarbete

Skollagens krav innebär att huvudmän, förskole- och skolenheter systematiskt och kontinuerligt följer upp verksamheten, analyserar resultaten i förhållande till de nationella målen och utifrån det planerar och utvecklar utbildningen.

1.1. Syfte och mål

Det systematiska kvalitetsarbetet ska inriktas mot att uppfylla de nationella målen för utbildningen och skapa delaktighet och dialog om måluppfyllelsen och om orsakerna till eventuella brister med betoning på vad som kan göras för att förbättra kvalitén på enhets- respektive huvudmannanivå.

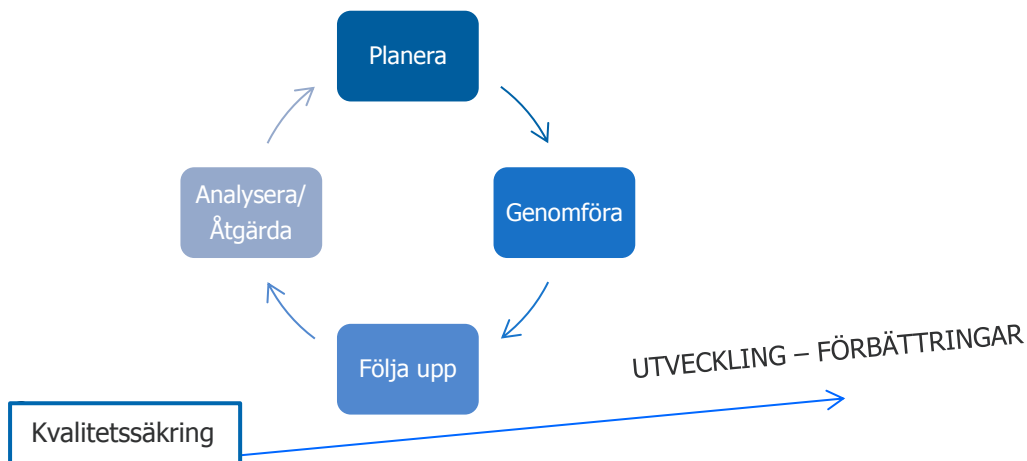
Målet är att erbjuda alla elever en likvärdig utbildning av hög kvalitet samt att leva upp till målen för verksamhetens genomförande och till målen för barns och elevers lärande och utveckling.

1.2. Ett kvalitetsarbete som leder mot målen

Huvudmannen har ett övergripande ansvar och är ytterst ansvarig för genomförandet av utbildningen och den som ska se till att det finns förutsättningar att bedriva ett kvalitetsarbete som säkerställer kvalitet och likvärdighet. Förskolechef och rektor är ansvarig för enhetens kvalitetsarbete.

På förskole- och skolnivå ska kvalitetsarbetet genomföras under medverkan av lärare, förskollärare, övrig personal och elever. Barn i förskolan, deras vårdnadshavare och elevernas vårdnadshavare ska ges möjlighet att delta i arbetet.

Dokumentationen ingår i kvalitetsarbetets olika faser och ligger till grund för analys och beslut. Dokumentationen visar vad som behöver utvecklas, varför och på vilket sätt. Dokumentationen är en förutsättning för att kunna kartlägga verksamheten och identifiera områden som är särskilt angelägna att utveckla för att uppnå målen.



2. Sammanfattning av resultat läsåret 2016/2017 och plan för läsåret 2017/2018

2.1 Sammanfattande analys av läsåret 2016/2017

- Detta verksamhetsår har vi producerat fler verksamhetspoäng än någonsin på Lärcentrum. Som tidigare år har antalet studerande som valt Svenljunga som studieort varit många. Ungefär samma antal elever från Tranemo har kommit till oss för att studera på grundläggande nivå. Vi ser en stor ökning av antalet studerande på distans både från vår egen kommun och intilliggande, Tranemo, Mark, Ulricehamn, Bollebygd och Borås.
- Antalet undervisningstimmar på SFI har återigen ökat vilket också antalet elever gjort. Antalet satta betyg har minskat något trots ökat antal elever. Många av våra elever kombinerar arbete/praktik med studier och vi har ingen möjlighet att möta med undervisning 15 h/vecka då deras arbetstider inte kan anpassas helt till vår gruppundervisning. Vi ser detta som ett stort problem eftersom eleverna därför kommer att finnas i våra grupper under längre tid och kontinuiteten i undervisningen blir lidande.
- Verksamheten har en god målluppfyllelse med jämförelsevis få avbrott. Den ökade frånvaron däremot är ett problem som vi måste komma till rätta med.
- Den verksamhetsenkät som årligen genomförs visar på nöjda studerande som känner sig delaktiga i verksamheten och nöjda med den service och undervisning som erbjuds. Dessutom upplever de att de studerar i en trygg miljö med goda relationer. Verksamheten har studerande som fått ett ökat självförtroende och en förbättrad syn på sin egen förmåga. Ett område som skulle kunna utvecklas ytterligare är de studerandes medinflytande då det gäller arbetsmetoder och redovisningssätt. Man kan se något lägre värden i vissa frågor än föregående år, men det handlar om decimaler utifrån redan höga värden och ger därför ingen anledning till oro.
- De nämndspecifika målen redovisas som tidigare var för sig och inleder rapporten. Till grund för denna redovisning ligger statistik och de enkätsvar som vi fått från våra studerande. Efter denna redovisning har vi i år valt att på ett utförligt sätt redovisa de specifika verksamhetsmål som sattes upp inför året 16/17. Dessa är på något sätt knutna till nämndens mål men utgår från verksamhetens inre arbete.
- Vi har fortsatt höga värden i alla delar av enkäten där frågeställningarna riktade mot de gemensamma kommunala målen. Tyvärr är svarsfrekvensen låg och det föranleder oss att inför nästa verksamhetsår göra en förändring för att få synpunkter från en större del av våra studerande. Vi kommer att se över möjligheten att översätta enkäten på de mest frekventa språken i vår verksamhet.

2.2 Sammanfattande mål med plan för åtgärder 2017/2018

- Vi kommer att vara djupt involverade i Skolverkssatsningen där fokus kommer att ligga på kollegialt lärande och ett språkutvecklande arbetssätt. Dessutom skall vi försöka möta det stigande problemet med ökad frånvaro och plagiat och fusk.
- GRUV/Gyvux:
 - Arbetet med nivågruppering inom gruv kommer att fortsätta.
 - Samarbete med SYV kring arbetsmarknadskunskap kommer att fortsätta och innefatta behovsanpassade genomgångar utifrån elevgruppernas behov.
- SFI:
 - Arbetet med att konkretisera kursplanerna kommer att fortsätta och försök kommer att göras för att hitta kreativa redovisningsmetoder.
 - Språkcafé och samarbete med Röda Korset kommer att fortsätta.

- Samverkan med grannkommuner kring bedömning av elevers kunskaper kommer att utvecklas
- VO:
 - Arbetet med formativ bedömning kommer att fortsätta och eleverna kommer att medvetandegöras om att bedömning sker kontinuerligt. Begrepp som anställningsbarhet kommer att belysas ytterligare.
 - SYV kommer att ha en fortsatt viktig roll vid utformning och förändring av studieplaner.
 - Uppföljning och dokumentation kring APL kommer att förfinas och samarbetet i programråd kommer att fördjupas.
 - Arbetet kring VOC (Vård och Omsorgscollege) kommer att intensifieras.
- SÄRVUX:
 - Vi kommer att arbeta med individuella målbeskrivningar.
 - Arbetet med digitala verktyg kommer att ökas.
 - Samarbetet med Särvox i Tranemo och med daglig verksamhet kommer att fortsätta.
- SYV:
 - Utbildning i att vägleda nyanlända.
 - De individuella studieplanerna och att tillvarata tidigare utbildning och kunskaper kommer att ligga i fokus.

3. Verksamhetens förutsättningar: kompetens, behörighet, organisation

3.1 Behörighet och kompetens

Ledning och personal

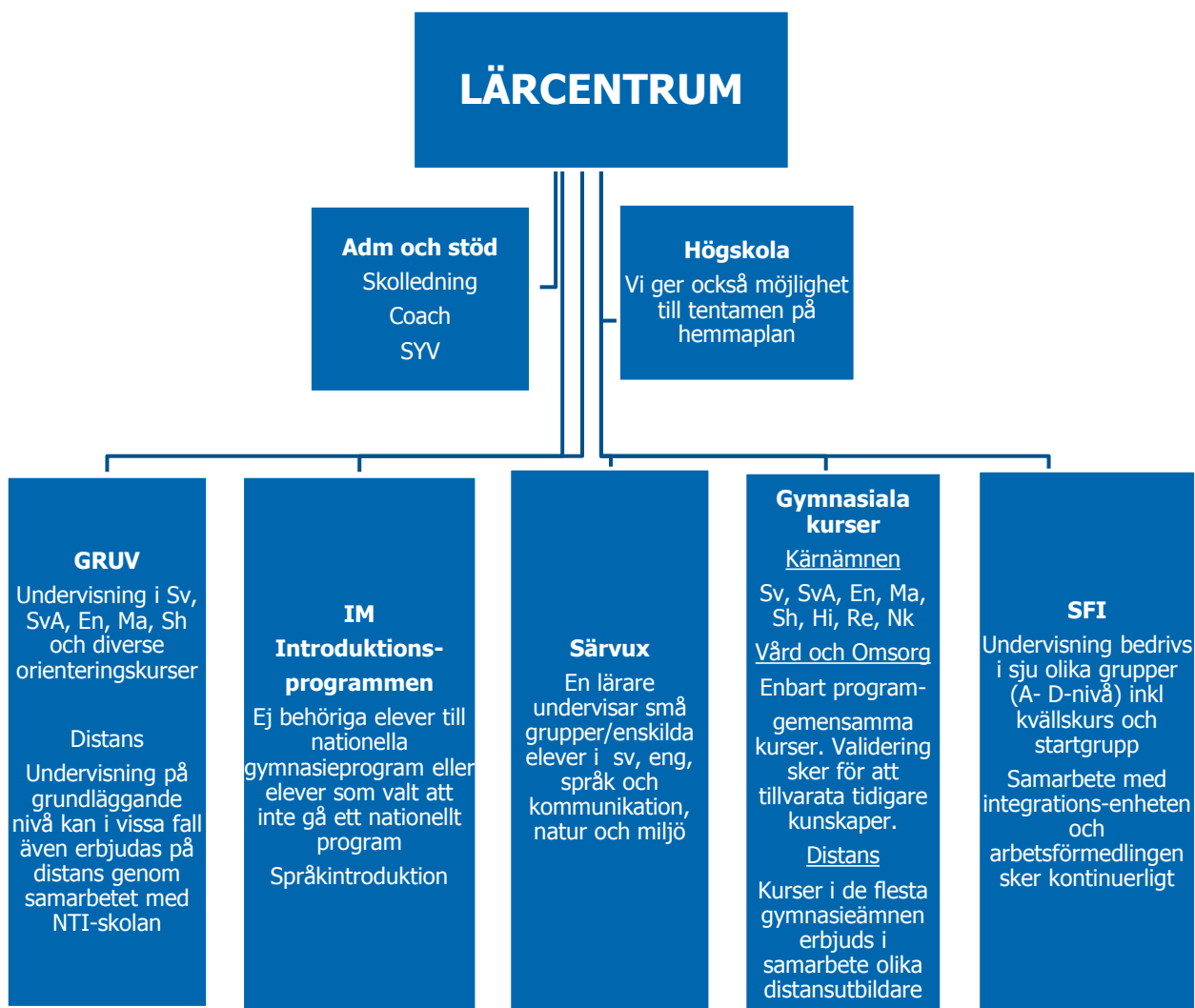
Nedanstående tabell beskriver personalfördelning inom vuxenutbildningen vid Lärcentrum.

	Ledn/Admin	SYV	Gy/Gruv	SFI	Särvox	Lokalvård	Summa
Ht 2016	2,0	0,7	5,5	4,85	0,2	0,75	14
Vt 2017	2,0	0,7	5,5	5,1	0,2	0,75	14,25

Från och med denna rapport sker redovisning av Introduktionsprogrammen separat. En viss ökning av antalet anställda har skett till följd av det ökade antalet elever inom SFI. En lärare har varit föräldraledig och den tjänsten har varit tillsatt med timanställd personal. Under senare delen av nästkommande termin återgår den personen i tjänst och vi kommer därför att se ytterligare en liten ökning.

Totalt är ovanstående tjänster fördelade på 17 personer. Av dessa saknar 1 person formell legitimation där detta krävs. Däremot har de kvaliteter i form av pedagogisk kompetens som kommer till god användning i verksamheten.

3.2 Organisation och lokaler



Lektionssalarna är smakfullt och ljust inredda för att ge så god studiestimulans som möjligt. Vi har ett flertal mindre gruppum där eleverna har möjlighet att studera enskilt eller i mindre grupper utanför lektionstid. 4 språklab är inredda för att ge möjlighet till bland annat uttalsträning. Dessa kan också användas för interaktiva distansstudier eller individuella studier med datorstöd. Eftersom tillströmningen av elever har ökat är numera lokalerna maximalt utnyttjade och vi börjar känna trångboddhet.

Lärcentrum är rikt utrustat med IKT-utrustning. Vi har 10 elevdatorer i en öppen datasal för arbete utanför lektionstid. Fem av våra salar är utrustade med Smartboard. Man kan i hela huset använda sig av ett trådlöst nätverk, vilket innebär att varje sal kan användas som "datasal" genom att vi rullar in vagnar med några av våra 55 bärbara datorer. Dessutom har eleverna tillgång till 35 iPads som anpassats till våra elevers olika behov.

Eleverna kan också logga in i nätverket med egna smarta mobiler eller surfplattor. Detta skapar en lärande miljö på elevernas villkor.

I huset finns en cafeteria där de studerande kan värma medhavd mat och köpa varma drycker.

GRUV (Grundläggande vuxenutbildning)

Grundläggande vuxenutbildningen skall erbjudas alla personer i kommunen som inte har en svensk grundskoleutbildning eller motsvarande.

Särskild utbildning för vuxna

Särskild utbildning för vuxna skall erbjudas de vuxna med en utvecklingsstörning eller förvärvad hjärnskada som vill studera. Undervisning kan ske på träningskolenivå, grundsärskolenivå eller gymnasiesärskolenivå.

Gymnasial vuxenutbildning

Kommunen är skyldig att erbjuda möjlighet att komplettera en gymnasieutbildning eller skaffa sig en sådan för den som inte har en. De studerande erbjuds undervisning i de flesta gymnasiekurser antingen som traditionell undervisning eller genom distanskurser.

SFI

Svenska för invandrare skall erbjudas nyanlända och övriga invandrare. Inskrivning sker efterhand som de studerande anländer till Svenljunga och blir folkbokförda här.

Högskoleutbildning

Möjlighet ges att använda Lärcentrums lokaler för att läsa högskolekurser på distans. Dessutom kan studenter som läser en högskolekurs på distans erbjudas möjlighet att utföra tentamen i Lärcentrums lokaler.

3.3 Verksamhetens omfattning

Verksamhetspoäng **GRUV** och **Gymnasiekurser**

Ht04/Vt05	Ht05/Vt06	Ht06/Vt07	Ht07/Vt08	Ht08/Vt09	Ht09/Vt10
80 223p	86 174p	76 023p	72 531p	64 598 p	83 210 p
Ht10/Vt11	Ht11/Vt12	Ht12/Vt13	Ht13/Vt14	Ht14/Vt15	Ht15/Vt16
83 795 p	81 576 p	83 633p	86 704p	111 460 p	138 745 p
Ht16/Vt17					
149 875 p					

Elever och antal undervisningstimmar vid **SFI**

	Ht05/Vt06	Ht06/Vt07	Ht07/Vt08	Ht08/Vt09	Ht09/Vt10	Ht10/Vt11
Antal timmar	7 323 h	13 058 h	16 657 h	18599 h	19280 h	23 004 h
Antal elever	41	62	76	92	88	105
	Ht11/Vt12	Ht12/Vt13	Ht13/Vt14	Ht14/Vt15	Ht15/Vt16	Ht16/Vt17
Antal timmar	20 471 h	21 736 h	26 733 h	28 729 h	27054 h	29096 h
Antal elever	93	123	144	189	155	180

3.4 Materiella resurser

I vår verksamhet samlas studerande på skilda nivåer och med skilda behov. Vår ambition är att kunna möta varje studerande utifrån hans eller hennes förutsättningar. Detta yttrar sig bl. a. i att man i samma undervisningsgrupp kan hitta personer med olika läromedel beroende på hur långt den studerande har kommit i sin progression i ämnet.

4. Läsårets prioriterade mål, resultat och analys

4.1 Höjd måluppfyllelse för alla studerande

I detta område följs läroplansmålen kunskaper, utveckling och lärande samt normer och värden upp.

Uppsatta mål för läsåret

- Alla studerande ges goda förutsättningar att slutföra sin utbildning med goda kunskapsresultat och minst godkänt i de kurser de läser

Indikatorer

- Betygsstatistik
- Avbrottsstatistik

4.1.1 Antal kurser och satta betyg vid grundläggande vuxenutbildning

GRUV	HT 16	VT 17	Avbrott		%	Riket
Antal elever	68	61				
Antal kurser	10	21	6			
Antal kursdeltagare	125	134	41		15,8 %	21,1 % (2014)
	E	D	C	B	A	Summa
Antal betyg	40	23	21	6	3	93

4.1.2 Antal kurser och satta betyg på gymnasial vuxenutbildning

GY	HT 16	VT 17	Avbrott	%	Riket
Antal elever	274	308			
Antal kurser	131	127			
Antal kursdeltagare	654	706	251	18,5 %	17,6 % (2014)

Gymnasie- kurser (varav NTI)	F	E	D	C	B	A	Summa
Antal betyg	142	234	195	222	124	66	983

Avbrottsorsaker gruv och gy

Arbete/praktik	Byte av kurs	Flyttat	För svårt	Personliga skäl	Okänd
23	5	4	1	20	49

4.1.3 Antal kurser och satta betyg vid svenska för invandrare

	F	E	D	C	B	A	Summa
SFI kurs A		1	2	-	1	1	5
SFI kurs B		7	6	5	13	1	32
SFI kurs C		8	10	10	5	1	34
SFI kurs D		3	9	7	1	-	20

Antal betyg som satts: 91 (2011/12: 67, 12/13: 107, 13/14: 75, 14/15: 145, 15/16: 106)

Avbrottsorsaker SFI

Arbete/praktik	Fått barn	Flyttat	Uppehåll	Uteblivit Annan orsak	Lämnat landet	Summa
4	9	15	1	6		35

4.1.4 Rektors beskrivning av resultat

Vi har i uppgift att ge förutsättningar för alla elever att slutföra sin utbildning med goda kunskapsresultat. Av insamlad statistik att döma kan man konstatera att vi lever upp till detta mål. Tyvärr är avbrotten något högre än föregående år och antalet underkända betyg också något högre. Huvuddelen av våra elever har precis som flera år tillbaka nått goda resultat. Detta ger signaler om att vi möter våra studerande på en nivå som gör att de flesta ges förutsättningar att lyckas. Dock är det ökade antalet avbrott och antal underkända betyg oroande.

4.1.5 Rektors analys av resultatet

Vår verksamhet har under åren karaktäriserats av en stor flexibilitet och en hög tro på våra studerandes förmåga. Jag tror att vi genom att låta detta genomsyra vår verksamhet skapar förutsättningar för goda resultat. Tyvärr kanske vi ser baksidan av vår flexibilitet nu. En ökad möjlighet till studier på distans, även för elever som är inskrivna i grupper på Lärcentrum, kan innebära att de inte ger sig själva möjlighet att nå målen. Detta kan ha resulterat i fler avbrott och fler kurser som avslutats med ett F i betyg.

För att råda bot på detta måste vi informera om vikten av närvaro och/eller visa studieaktivitet.

Vi kommer att fortsätta på den inslagna vägen och genom vårt utvecklingsarbete inom varje del i verksamheten förfina vårt arbete för att ytterligare öka förutsättningarna för våra studerande att nå goda resultat, men också medvetandegöra våra studerande om vikten av den egna insatsen.

Vuxengruppen har inte tillgång till specialpedagogisk hjälp eller annat stöd mer än vad som kan skapa inom gruppen ram. Detta kan göra att några elever inte får optimala förutsättningar att nå målen. Eftersom inga djupare utredningar kan genomföras av vår personal kan vi inte med säkerhet säga att orsaker till avhopp eller uteblivna betyg står att finna i det faktum att det är den elevgrupp som skulle varit i behov av specialpedagogisk kompetens som inte når sina mål.

Några av våra pedagoger har under året gått en specialpedagogisk utbildning inom SPSM (Specialpedagogiska Skolmyndigheten). Dessutom kommer en av våra pedagoger att gå en längre utbildning i specialpedagogik de närmsta terminerna.

4.2 Ökad likvärdighet och samverkan

I detta område följs läroplansmålen samverkan, inflytande och ansvar upp.

Uppsatta mål för läsåret

- Alla studerande på Lärcentrum ska uppleva att de har möjlighet att påverka sin utbildning och att de har en god arbetsmiljö
- Alla studerande ska utveckla tron på sin egen förmåga
- Alla studerande ska känna sig trygga och ha förtroende för personalen

Indikatorer

4.2.1 Enkät svar kring likvärdighet, trygghet trivsel och samverkan

- Lärcentrums enkät, frågan:
 - I hur hög grad upplever du att personalen förväntar sig att du ska nå målen för utbildningen?

Delfråga	I hög grad				Inte alls	Läser på distans	Medelvärde
I hur hög grad ...	38	20	14	5	2	20	4,1 (15/16: 4,1 14/15: 4,3)

- Hur nöjd är du med...
 - den coaching/ studievägledning du fått vid Lärcentrum?
 - upprättande och uppföljning av studieplaner?
 - det stöd du får för att nå målen för utbildningen?
 - arbetsron på Lärcentrum?

Hur nöjd är du med...	Helt nöjd				Inte alls nöjd	Viktat medelvärde
den coaching/studievägledning du fått vid Lärcentrum?	42	16	20	9	5	3,9 (15/16: 4,1 14/15: 4,3)
upprättande och uppföljning av studieplaner?	31	21	24	9	3	3,8 (15/16: 4,0 14/15: 4,3)
det stöd du får för att nå målen för utbildningen?	44	21	12	6	6	4,0 (15/16: 4,0 14/15: 4,3)
arbetsron på Lärcentrum?	26	28	15	7	3	3,9 (15/16: 4,0 14/15: 4,2)

- Hur trygg känner du dig på Lärcentrum?

Hur trygg känner du dig på Lärcentrum	Helt trygg				Inte alls trygg	Distans	Viktat medelvärde
	48	17	11	1	0	22	4,5 (15/16: 4,4 14/15: 4,5)

- Hur goda är dina relationer till personalen?

Hur goda är dina relationer till personalen?	Mycket goda				Inte alls goda	Distans	Viktat medelvärde
	47	23	9	3	1	16	4,4 (15/16: 4,5 14/15: 4,5)

- I hur stor utsträckning trivs du på Lärcentrum?

I hur stor utsträckning trivs du på Lärcentrum?	Trivs mycket bra				Trivs inte alls	Distans	Viktat medelvärde
	33	30	10	3	2	21	4,1 (15/16: 4,2 14/15: 4,2)

- Hur goda är dina relationer till andra studerande?

Hur goda är dina relationer till andra studerande?	Mycket goda				Inte alls goda	Distans	Viktat medelvärde
	35	24	16	3	0	21	4,2 (15/16: 4,2 14/15: 4,1)

4.2.2 Frågor kring lokaler, läromedel och teknisk utrustning

- Hur nöjd är du med...
 - lokalerna på Lärcentrum?
 - städningen vid Lärcentrum?
 - de läromedel som används?
 - den utrustning som finns på Lärcentrum?

Hur nöjd är du med...	Helt nöjd				Inte alls nöjd	Viktat medelvärde
lokalerna på Lärcentrum?	44	18	10	4	5	4,1 (15/16: 4,3 14/15: 4,4)
städningen vid Lärcentrum?	48	23	9	0	2	4,4 (15/16: 4,3 14/15: 4,4)

de läromedel som används?	41	21	12	8	5	4,0 (15/16: 4,2 14/15: 4,4)
den utrustning som finns på Lärcentrum?	35	25	14	4	3	4,1 (15/16: 4,4 14/15: 4,3)

4.2.3 Frågor kring inflytande och förtroende

- I vilken utsträckning har du fått möjlighet att framföra synpunkter på ...
 - arbetsmetoder?
 - redovisningssätt?

I vilken utsträckning har du fått vara med och framföra synpunkter på...	I hög grad				Inte alls	Viktat medelvärde
arbetsmetoder?	28	25	16	6	4	3,9 (15/16: 3,8 14/15: 4,1)
redovisningssätt?	24	28	20	3	4	3,8 (15/16: 3,8 14/15: 4,0)

- Hur har studierna vid Lärcentrum påverkat din syn på din egen förmåga att studera?

	Till det bättre	Inte alls	Till det sämre	Inte svarat
2016/17	75 (75,8%)	22 (22,2%)	2 (2%)	0
2015/16	133 (79,1%)	31 (18,5%)	4 (2,3 %)	0

- Hur har studierna på Lärcentrum påverkat ditt självförtroende?

	Till det bättre	Inte alls	Till det sämre	Inte svarat
2016/17	67 (67,7%)	27 (27,3%)	5 (5,1%)	0
2015/16	125 (74,4%)	38 (22,6%)	5 (3,0%)	0

4.2.4 Rektors beskrivning av resultat

De frågor som tas upp under detta målområde tar upp elevernas upplevelse av påverkan, trygghet, trivsel, relationer och arbetsmiljö. Vi väljer att redovisa den sammantagna bilden för alla som besvarat enkäten. Man kan gå in och göra fördjupade analyser av varje del i verksamheten (SFI, VO, GRUV och Gyvux)

De flesta resultat i enkäten överensstämmer mellan delarna, men några sticker ut. Man kan utläsa att inflytandet på undervisningen är större i Gyvux-grupperna än i övriga. I övrigt ligger nivåerna i paritet med förra årets resultat om än några tiondelar under.

Tyvärr har årets enkät besvarats av färre elever än föregående år. Detta gör att man kan ställa sig frågan om denna grupp är representativ för hela elevgruppen som studerar vid Lärcentrum. Dock är gruppen tillräckligt stor för att resultatet kan jämföras tidigare resultat.

4.2.5 Rektors analys av resultatet

Resultaten ligger ytterligare några tiondelar under föregående år, men eftersom resultaten ändå ligger på en hög nivå föranleder inte denna skillnad någon djupare analys. Dock kan sägas att eftersom svarsfrekvensen är lägre får varje elevs avgivna svar en större påverkan på det gemensamma resultatet

Arbetsron har ytterligare försämrats vilket jag tror vi kan finna en orsak till i det ökade antalet elever i våra grupper och att omflyttningen i grupperna med elever som kommer och går ger detta resultat.

Vi kan också se att avsaknaden av en stödfunktion i form av specialpedagog visar sig i enkätsvaren från vuxengruppen. Vi försöker att inom gruppens ram individualisera och stödja för bästa resultat men det ställer stora krav på pedagogerna om behoven hos de studerande är stora. Under nästa verksamhetsår kommer en av våra lärare att gå en utbildning i specialpedagogik som vi hoppas ger oss verkstyg att ytterligare förbättra förutsättningarna för våra elever.

Inför nästa års enkät ser jag ett behov av att förenkla frågeställningarna och att översätta enkäten på ett antal frekventa språk i verksamheten. Förutom svenska skulle en enkät på arabiska, dari, somaliska och tigrinja täcka in över 90 % av våra elevers modersmål.

4.3 Förbättrad integration och utbildning för våra nyanlända

Inom Lärcentrums verksamhet är en stor andel nyanlända vilket innebär att mycket av de moment som vi arbetar med syftar till en förbättrad integration. Åtgärder och resultat finns därför att finna under övriga rubriker i denna rapport.

4.3.1 Fördelning

Antal elever fördelade över verksamhet under våren 2017	170613	Varav nyanlända	
GRUV	32	30	
Gyvux	68	45	
Distans	112	?	
Särvux	6	0	
SFI	116	116	
	334	191	
	Distans	Nyanlända	
Procentuell fördelning	Ca 34 %	Ca 86 %	

4.3.2 Rektors beskrivning

Tabellen ovan speglar sammansättningen av de elever som får sin utbildning på plats på Lärcentrum. Av de 66 % som på något sätt får sin undervisning på plats är fler än 4 av 5 från ett annat land. Detta gör att all undervisning måste genomsyras av integration och vara en utbildning för våra nyanlända.

Alla nya studerande har ett samtal med vår studie och yrkesvägledare. Där upprättas studieplan och tidigare utbildning och yrke beaktas. Studieplanen revideras kontinuerligt inför varje termin eller vid behov.

4.3.3 Rektors analys av resultatet

Svaren i föregående fråga ger i vissa delar signaler om hur känslan av delaktighet ser ut. Trivsel, delaktighet och självförtroende visar på goda resultat vilket vi tolkar som att de studerande känner att vår verksamhet genomsyras av integrationstankar och syftar till att ge redskap för en lyckad integration. Enkätfrågan som rör relationer mellan elever och till personalen har de högsta värdena (4,2 - 4,5). Detta är också indikatorer på att vårt bemötande syftar till en god integration och pekar på allas delaktighet i verksamheten.

4.4 Lärcentrums mål 2016/2017

4.4.1 Höjd måluppfyllelse

• **Kollegialt lärande:**

- Vi planerar att genomföra en del av det som Läslyftet erbjuder, vi kommer att gemensamt bestämma vilken/vilka moduler som är lämpliga för oss. Under september presenterar vår 1:e-lärare de moduler som kan vara aktuella för oss att arbeta med.

Vi började med vårt projekt under höstterminen och de flesta genomförde modul A – C av Läslyfts-modulen som vi valde arbetslagsvis under höstterminen 2017. Under dessa första moduler läste vi gemensamt den litteratur och genomförde de diskussionsträffar som modulerna föreskrev och planerade för de under våren kommande auskultationerna. Under hösten hade vi ett stort intag av nyanlända ungdomar och andra elever, vilket medförde att arbetsbelastningen och trångboddhet satte personalen på stora prövningar. Förstelärare och Rektor tog därför med tanke på en ökad arbetsbelastningen beslut om att för tillfället släppa projektet.

- Vi fortsätter med våra auskultationer och lärandesamtal och följer på så sätt upp det vi arbetar med i Läslyftet.
- **Arbetet med auskultationer har genomförts och erfarenheter har utbyttts. Vi valde att inte genomföra läslyftsmodulerna i den utsträckning som var tänkt ifrån början och kommer under nästa verksamhetsår arbeta mer med Skolverkssatsningen.**

• **Undervisning:**

- **SVA Grundvux:** Nästa termin ska vi arbeta för att nivågruppera SVA-grupperna. Vi har ett antal akademiker som önskar läsa SVA-gruvkursen i snabbare takt, och eftersom vi har elever som ryms under ett omfattande förkunskapsspann så krävs denna uppdelning. Vi har också utökat undervisningstiden i svenska och kommer att utvärdera detta under VT 17.

Under höstterminen 2016 genomförde några akademiker (3 st.) SVA-kursen på ca 3 månader. Dessa började sedan direkt att läsa Sva 1 på halvdistan. En av dem har fullföljt till Sva3 och kommer att klara alla kurserna på två terminer. Två av dem klarade inte arbetstempot utan kommer att behöva en termin till för att klara utbildningen till Sva3. Resterande elever i den SVA-gruv gruppen läste sedan i normal hastighet resten av terminen. Dessa elever var ungdomar och vuxna utan akademiskutbildning. På grund av att vi är en liten skola så har vi i dagsläget inte möjlighet att organisera en speciell grupp för endast akademiker. Det blev didaktiskt ingen optimal lösning för vare sig akademiker eller de andra eleverna i gruppen. Därför valde vi att inte fortsätta detta under VT 2017. Däremot organiserade vi på begäran en speciell grupp för ungdomarna som önskade få mer undervisning i skrivgenrerna. Till den utökade skrivkursen anmälde sig 6 elever, men det var bara två som kom.

- **SVA Grundvux:** Vi har också utökat undervisningstiden i svenska som andraspråk och kommer att utvärdera detta under VT 17.

Den utökade tiden i svenskämnet var till en början svårt att få eleverna att känna sig motiverade till men efter halva terminen

kändes det som om intresset har ökade och vi hade trevliga och givande diskussioner om språk, samhälle, demokrati, föräldraroll, barn-ungdomar, traditioner och geografi. Eleverna har genomfört ett grupparbete (Turist i ett landskap) kring de olika landskapen i Sverige vilket var ganska uppskattat och det har lett till bättre kännedom om Sverige. Vi har nu ägnat några lektioner till att ha gruppdiskussioner kring familjestruktur och relationsfrågor, vilket har fallit väl ut. Närvaron har också ökat vid dessa lektioner.

Under vårterminen har vi också haft tre eftermiddagar i veckan där de studerande har erbjudits extra studietid i form av Studiehall. Där har alla lärare på gruv/gy arbetat olika eftermiddagar och erbjudit hjälp i olika ämnen. De studerande har under terminen inte utnyttjat dessa Studiehallar i den utsträckning som vi hoppats, som max har vi haft 2-8 elever per tillfälle. Positivt har däremot varit att vi har kunnat utnyttja dessa tillfällen till utökat antalet provtillfällen, vilket har varit bra för att ytterligare kunna individualisera studierna.

- **Plagiat och fusk:** Ett återkommande problem som vi vill stävja är elevers plagierande av allehanda texter och att fusk förkommer vid prov. Vi kommer därför att arbeta mer intensivt med information om detta och vad det kan leda till.

Vi har genomgripande i både Gruv och Gy-kurserna jobbat med att informera om vad plagiat är och vad det kan göra med den studerandes möjligheter att genomföra sina studier inom planerad tid både på Lärcentrum och vid högre studier på t ex. universitet. Den ökande tillgången till och möjligheterna att hitta uppsatser och annat akademiskt material på "nätet" gör det till ett lockande alternativ för de studerandena än att själv skapa sina alster. Det som gör det hela komplicerat och gör att det tar längre tid för oss lärare att göra denna kontroll på "nätet" är att eleverna många gånger har större kunskap än oss om var de kan hitta material. Eftersom det är ett ökande problem känner vi (lärare) ett stort behov av att få tillgång till ett hjälpmedel som Urkund för att lätt och snabbare kunna granska de studerandes inlämnade alster. Idag lägger vi på Lärcentrum många timmar på att "googla" efter material på nätet. Vi rekommenderar att vi behöver fortsätter med att informera om verkan och konsekvens av plagiat och fusk även nästa termin.

- **SFI:** Vi kommer att fortsätta med vårt arbete kring att konkretisera kursplanerna för att vi ska få en samsyn i hur vi ska arbeta och för att våra elever lättare ska förstå vilket mål de arbetar mot. Arbetet med att bryta ner kursplanerna till mer begriplig form kommer att fortsätta.

Vi har köpt in ett webbaserat läromedel för att eleverna ska bli mer vana att använda digitala redskap. Detta ger eleverna möjlighet att studera flexibelt och varierat.

- **VO:** Fortsatt tydlighet i vad som krävs, genom formativ bedömning, i elevsamtal. Dock öka svårighetsgraden under hösten, för att utmana de elever som då är i slutet av sin utbildning.

Vi har arbetat med att bli mer tydliga i vad som krävs genom formativ bedömning i våra elevsamtal, framför allt för de elever vi hade under ht.-16. Där kan vi se att vi lyckades bra eftersom dessa elever nådde goda studieresultat trots att vi höjde svårighetsgraden och gav eleverna mer egenansvar. Vt.-17 tog vi in en ny elevgrupp där de

flesta inte har samma förståelse för kunskapskrav och kursmål, här har vi påbörjat arbetet med att vara tydliga i vad som krävs, i några av kurserna har vi hunnit med mittbedömningssamtal och påbörjat arbetet med formativ bedömning

- **VO:** Kontinuerlig uppföljning av kartläggningen över APL-platserna, på våra programrådsmöten.

Vi har under läsåret haft 4 programrådsmöten, under dessa har vi följt upp vår kartläggning av praktikplatserna och fått vetskap om vad som händer inom vård- och omsorg i Svenljunga kommun

- **SÄRVUX:** Utforma tydligare mål för varje elev, vilka utvärderas i slutet av varje lektionstillfälle.

Under läsåret har varje lektionstillfälle avslutats med att eleverna fyllt i en utvärdering – skrivit, eller klippt ut bilder, för att ge ett omdöme om lektionsinnehållet, alternativt kryssat för vilka moment som behandlats.

En förenklad elevenkät lämnades till eleverna under Vt. -17. Samtliga sju elever lämnade svar, vilka visade att de flesta som går på Särvox började där för att de vill lära sig mer. Eleverna anger att de är helt eller i stort sett nöjda med lokaler, stödet från läraren, läromedel och utrustning. En elev anger att han/hon inte är nöjd med städningen. Samtliga respondenter anger att de känner sig helt trygga och trivs mycket bra på Lärcentrum, en elev anger att han/hon inte trivs riktigt med de andra i gruppen. Samtliga anger att de är nöjda med sin egen arbetsinsats i skolan och de flesta anger att de lägger 0-1 timmar/vecka på att göra läxor. En elev önskar mer musik i skolan, en mer matematik och en vill gå mer i skolan.

Under Vt. 17 har utvecklingsområden för varje elev utformats, vilka under senare delen av terminen legat till grund för lektionsplaneringen

4.4.2 Ökad likvärdighet och samverkan

- **GRUV/Gyvux:** Aktivt arbeta för att de studerande ska få information om olika vägar till olika yrken i det svenska samhället.
- **Vi har under terminerna erbjudit två informationsträffar kring BR-Vux och två besök på den BR-vux mässa som varje termin anordnas i Borås. Det har fått till sin följd att den studerande under sina studier kan göra om sina planer allt eftersom de får mer insikt om det arbets- och studieutbud som finns i Sverige.**
- **VO:** Mer likvärdig bedömning, genom att jämföra bedömningsunderlag i de olika kurserna med kollegors.

Vi har försökt få till stånd möten med kollegor från andra vård- och omsorgsutbildningar, utan att lyckas, på grund av att det har varit svårt att hitta gemensam tid för träffar.

- **VO:** Fortsatt utveckling av bedömningsinstrument och -dokument gällande elevens prestationer och nyckelkompetenser för anställningsbarhet.

I samband med att praktiken avslutades vt.-17 har vi utvärderat våra bedömningsinstrument, ett av dem kommer vi att förenkla inför ht.-17. Den APL pärm som eleverna har med sig upplever vi fungerar bra och tydliggör för eleven vad som krävs för anställningsbarhet.

- **VO:** Uppdatering av dokument gällande arbetet med APL-platserna, ex anskaffning, APL-platsbesök, utvärdering

Övriga dokument gällande arbetet med APL platserna har följts och fungerat bra.

Under vt.-17, har vi haft betydligt tätare kontakter med APL platserna, eftersom flera elever har haft olika svårigheter och några också har fått byta APL plats. Detta visar att vi och verksamheterna har närmat oss varandra och har en god relation där vi arbetar mot samma mål

- **VO:** Handledarutbildning för kommunens personal under Vt. 2017, samt möjlighet för fem personer att delta i kursen Vårdpedagogik och handledning under Ht. 2016

Vi har erbjudit oss att hålla en handledarutbildning för kommunens personal, men på grund av för få anmälningar fick vi ställa in denna. I kursen Vårdpedagogik och handledning, deltog en personal från äldreomsorgen.

- **SÄRVUX:** Fortsatt information om möjlighet för nya elever att studera på Särvox

En pärm med information om de kurser som finns inom särvox har funnits på två dagliga verksamheter. Från en av dessa verksamheter har en ev. ny elev anmält intresse. Även på Lärcentrums hemsida har denna information funnits tillgänglig. En ev. ny elev har anmält intresse via denna.

- **SÄRVUX:** Fortsatt samarbete med Särvox i Tranemo.

Samarbetet med särvux i Tranemo har fortsatt, med två träffar under Ht. -16 och en träff under Vt. -17. Vårens träff ägnades främst åt att jämföra dokument som tagits fram i respektive verksamhet, såsom kursmål och bedömningsmatriser i olika delkurser samt olika typer av utvärderingsmaterial

- **SFI:** Vi fortsätter med olika tema-områden, så som valet, demokrati och värdegrunder. Alla dessa områden ska vara naturliga inslag i all undervisning och i alla grupper

Genom att ha inslag av demokrati, värdegrund och aktuella val i olika texter och hörövningar på alla kurser kontinuerligt har vi arbetat med dessa under året.

- **SFI:** Vi arbetar med den demokratiska processen genom att ha elevråd, att få eleverna att delta aktivt i olika beslut genom stormöten och i klasserna. För att öka förståelsen och för att kunna diskutera före och efteråt översätts protokoll och kallelser till olika språk

Vi har haft klassråd och eleverna har varit delaktiga i olika förbättringsprocesser, där de har kommit med synpunkter på bland annat schemaläggning och alternativa lektionstider då möjlighet har funnits. Frågorna har sedan lyfts på elevrådet. De har diskuterat NP och dess regler med förhoppningsvis större förståelse för Skolverkets syn på provet.

- **SFI:** Det förs en diskussion inom lärarteamet om att eventuellt gå in i de olika grupperna och undervisa varandras elever vid något eller några tillfällen. Detta för att vidga förståelsen för de olika gruppernas nivåer, samt dess förutsättningar

En del av lärarna har besökt varandras klasser under året men inte i den utsträckning att man delat på grupper i undervisning.

- **SYV:**
 - **SFI:** Utvecklingsarbetet fortgår med både elevkartläggningen och dokumentationen för att hitta bättre rutiner så att alla vet hur processen ser ut.

Nya rutiner för att effektivisera min tid på sfi har testats. SYV upprättar och reviderar studieplanen ihop med elev/tolk. Dessutom har arbetet med att vidga individens arbetsmarknadskunskap och kunskapen om yrken i det nya landet genomförts.

- **GRUV/Gyvux:** Vi skall under läsåret strukturera upp rutiner för studieplanerna med underlag så att man får bättre koll på var eleven befinner sig och vad som behövs för att komma vidare mot de individuella målen.

Målet är att hela tiden utveckla arbetet kring den sökandes studieplan för att göra processen lättare och rättvist för alla. Mer arbetsmarknadsinfo, varit på yrkesmässor för att vidga elevers syn på yrken.

- **VO:** Strukturera upp arbetet med studieplaner

Här har vi också under läsåret strukturerat upp rutiner för VO-elever. SYV är med och skapar individuella studieplaner

**för att kunna hjälpa vidare mot de individuella målen.
Tidigare underlag som kan göra vägen till arbetslivet
smidigare beaktas.**

4.4.3 Förbättrad integration och utbildning av våra nyanlända

- **Kartläggning:**

- Arbetet med kartläggningen av eleverna måste också fortsätta för att fånga upp och vidareutveckla och förfina kartläggningen av eleverna. Vi vidareutvecklar kartläggningen i syfte att skapa en "arbetskraftspool" som arbetsmarknadsenhet och företagare i kommunen skall ha tillgång till.

SFI: Vi har påbörjat ett arbete kring att effektivisera kartläggningen med eleverna, men inte kommit så långt att vi kan erbjuda en arbetskraftspool.

- **Undervisning:**

- **GRUV/Gyvux:** För att tydliggöra krav från arbetsmarknaden och högre utbildning kommer vi att ha kontinuerligt samarbete med samt bjuda in studie- och yrkesvägledare vid ett par tillfällen under terminen.

Vi har vid tre tillfällen under läsåret genomfört storgruppsinformation med Pia Hagrenius studie- och yrkesvägledare och Anna Moskal administratör. Dessa storgruppsinformationer har lett till att de studerande har bokat fler tider med Pia och Anna för att få kontinuerlig information och vägledning. Under höst- och vårterminen anordnades BRVUX mässor för att visa upp det kursutbud som erbjuds i samverkan inom Boråsregionen. Våra studerande erbjöds att delta och många nappade på erbjudandet och vi reste dit gemensamt. Flera av våra studerande har därefter ansökt till olika BR-VUX utbildningar. Vidare kommer vi att ha ett tillfälle den 12 juni då vi i storgrupp ska göra ansökan till CSN med dem som har behov av att få lite hjälp med det och för att de studerande på sikt ska kunna göra detta på egen hand.

Vidare har vi på SVA-gruv under OK-Sverige kursen arbetat med barns rätt i samhället, föräldrarollen i det svenska samhället genom att diskutera olika dilemma frågor.

- **SFI:** Vi kommer att fortsätta med språkcafé för våra elever med hjälp av medlemmar från Röda korset. Vi fortsätter eventuellt med att ha språkcafé i egen regi en eftermiddag i veckan under hösten.

Vi är glada för att språkcaféet har fungerat väl med Röda Korset under 2016-vt 2017, dessutom utökade vi med en eftermiddagsgrupp vt-17. Det innebär att alla grupper får möjlighet att delta.

- **SFI:** Under läsåret har Sfi-personalen haft ett gott samarbete med först och främst Integrationsenheten i kommunen, men även Arbetsförmedlingen, Socialförvaltningen och Hermods. Vi ser nyttan med denna relation och sätter stort värde på ett fortsatt positivt samarbete. Vid dessa träffar har vi haft möjlighet att lyfta och följa upp elever och samtala kring lösningar på ett personligt plan för eleven

Vi har haft möten med Arbetsförmedlingen, Integrationsenheten, socialförvaltningen och Hermods.

Vi har ersatt rapporteringen till Af angående elevernas frånvaro till att rapportera då eleven varit frånvarande vid fem dagar eller mer per månad.

Vi har organiserat möjlighet för eleverna delta på BR-regionens utbildningsmessa i Borås.

Studiebesök på ortens företag för att informera eleverna om svenskt näringsliv och förståelse för svenska arbetsplatser, utbildning och arbetsförhållanden.

4.4.4 Rektors beskrivning av resultat

Vi har valt att redovisa resultatet i direkt anslutning till varje fråga.

4.4.5 Rektors analys av resultatet

Vi ser att vi i de flesta fall har nått ytterligare ett steg närmare våra mål genom att arbeta med våra utvecklingsfrågor.

Vi ser också att frågorna ger upphov till nya frågor som redovisas under nästkommande verksamhetsårs utvecklingsfrågor.

Det är tillfredställande att se ett levande utvecklingsarbete som utgår från varje mindre del av verksamheten. Alla har fokus på en ökad kvalitet som i förlängningen leder mot en ökad måluppfyllelse och ett ökat antal elever som på kortast möjliga tid genomgår våra olika utbildningar.

5. Plan för utvecklingsarbetet läsåret 2017/2018

Nedan redovisas de utvecklingsområden som pedagogerna identifierat att fokusera på under nästa verksamhetsår. De ligger under något av de områden 5.1 till 5.3 som vi skall arbeta mot, men i de flesta fall tangerar de varandra på något vis.

5.1 Höjd måluppfyllelse

5.1.1 Kollegialt lärande och övergripande arbete:

- Vi kommer att vara mycket involverade i Skolverkssatsningen, vilken innefattar såväl kollegialt lärande, språk- och kunskapsutvecklingsarbete som auskultationer. FL kommer att tillsammans med två kollegor gå en utbildning som Lärledare.
- Ett återkommande problem som vi vill stävja är elevers plagierande av allehanda texter och att fusk förekommer vid prov. Vi kommer därför att arbeta mer intensivt med information om detta och vad det kan leda till.
- Ett växande "problem" är att vi saknar specialpedagogiska färdigheter att möta elever med behov av denna kompetens. FL planerar att börja utbildningen till speciallärare med inriktning språk, läs- och skrivutveckling.90p HT17.
- Vi har sett ett växande problem med varierande närvaro och kommer att försöka hitta orsaker till och åtgärder för att komma till rätta med detta.

5.1.2 Undervisning:

- **GRUV:** Kommande termin ska vi arbeta för att nivågruppera i alla gruvgrupper. Vi fortsätter med den utökade undervisningstiden i svenska som andraspråk och vi kommer också att pröva på drama i SVA-grupperna för att på så sätt öka de studerandes självkänsla och retoriska färdighet.
- **GRUV/Gy-vux:** För att arbeta vidare med kraven från arbetsmarknaden och högre utbildningar kommer vi att ha kontinuerligt samarbete med studie- och yrkesvägledare samt vid ett par tillfällen per termin organisera storträffar kring studie- och yrkesvägledning.
- **Plagiat och fusk:** Ett återkommande problem som vi vill stävja är elevers plagierande av allehanda texter att fusk förekommer vid prov. Vi eftersträvar därför förbättrade möjligheter att kunna kontrollera inlämnade elevarbeten t ex. genom Urkund. Vi kommer också att arbeta mer intensivt med information om plagiat och fusk och vad det kan leda till.
- **SFI:** Vi fortsätter vårt arbete med att konkretisera kunskapskraven för eleverna
- **SFI:** För att öka måluppfyllelsen skall vi ha enskilda kontinuerliga samtal kring elevens studieplan där deras progression tydliggörs
- **SFI:** Studie – och yrkesvägledaren, går till alla sfi-grupper och informerar om sin uppgift två gånger per termin och berättar om kurser och utbildningar som kan vara aktuella. I senare delen av B-, C- och D-kursen bokar eleverna samtal med Pia för att fylla i den individuella studieplanens framtidsinriktade delar tillsammans med henne. Informerar eleverna på Beta – kursen i slutet av om deras möjligheter att få studie - och yrkesvägledning. Eleverna själva kan boka studievägledning samtal med henne.
- **VO:** Det övergripande målet för vård- och omsorgsutbildningen är att våra elever ska bli anställningsbara inom området
- **VO:** Med tanke på den elevgrupp vi har nu, behöver vi i första hand fokusera på baskunskaper, samtidigt som vi behöver utmana de elever som har mer förkunskaper
- **VO:** Erbjud tid för repetition och ytterligare genomgångar till de elever som riskerar att inte nå målen i kurserna.
- **VO:** Fortsatt tydlighet i vad som krävs i yrkeslivet och i utbildningen för att nå målen. Vi kommer också att behöva vara fortsatt tydliga, i samarbete med syv, i vilka kurser som krävs, olika yrkesutgångar m.m.
- **VO:** Försöka fånga upp det eleven inte förstår, genom att be eleverna skriva vad de inte förstått eller är osäkra på och lämna in i slutet av dagen.

- **VO:** Behålla den goda närvaron vid lektionerna genom tydlighet i hur viktigt deltagandet i lektionerna är
- **VO:** Öka medvetenheten hos eleverna om att aktivitet under lektionerna påverkar bedömningen, genom tydlighet, genom att fördela talutrymmet och uppmuntra till muntlig aktivitet
- **SÄRVUX:** Fortsatt arbete med utformning av delkurser, lärandematriser och individuella utvecklingsmål, vilka ligger till grund för lektionsplaneringen.
- **SÄRVUX:** Utökad arbete med digitala verktyg för att dokumentera lektioner mm.
- **SYV:** Öka medvetenheten om den individuella studieplanen och de begränsningar som blir om den inte följs. Målet är en bättre progression och en ökad närvaro.

5.2 Ökad likvärdighet och samverkan

- **VO:** För att uppnå likvärdighet och ökad samverkan har vi som mål att under kommande läsår bli certifierade som lokalt VO college, tillsammans med Tranemo och ev. Mark och Ulricehamn. Detta innebär att vi anpassar vår verksamhet efter VO college direktiv (ökad likvärdighet) och att vi samverkar med de övriga kommunerna i mycket högre utsträckning om exempelvis praktikperiodernas förläggning.
- **VO:** Fortsätta det goda samarbetet med vårdverksamheterna genom de fora som är befintliga.
- **VO:** Under vt.-18 kommer vi att erbjuda yrkesverksamma inom vård- och omsorg, platser i kurs vårdpedagogik och handledning.
- **SÄRVUX:** Fortsatt samarbete med Särvox i Tranemo, med två träffar per termin.
- **SÄRVUX:** Fördjupat samarbete med daglig verksamhet i Svenljunga kommun genom träffar, telefon- och mailkontakt.
- **SFI:** För en samsyn mellan kommunerna ska vi tillsammans med andra SFI-verksamheter arbeta med sambedömning av elevernas muntliga och skriftliga förmåga.
- **SFI:** Vi skall utveckla möjligheten för eleverna att mer kreativt kunna ge oss underlag för att bedöma kunskapsnivåerna.
- **SFI:** Språkcaféet fortsätter vi med under kommande läsår tillsammans med Röda Korsets medlemmar
- **SFI:** Vi har återkommande elevråd med representanter från alla LCs skolinriktningar. De förbereds med klassråd där eleverna får praktisera elevdemokratien och själva vara med i den demokratiska processen genom att leda och förmedla informationen
- **SFI:** Vi vill ha mer uttalad policy och uppföljning med berörda samarbetspartners för en mer synlig åtgärd och kontroll kring frånvaron. Eleverna behöver se att vi har ett gemensamt tänk och en ständig dialog med exempelvis arbetsförmedling, socialförvaltning och integrationsenhet.
- **SYV:** Utveckla arbetsmarknadskunskap i grupperna och därpå öka medvetenheten om de bristyrken som finns. Detta skall kompletteras med studiebesök och att ambassadörer för olika yrken kommer hit och berättar om krav och förutsättningar att verka inom dessa.
- **SYV:** Samarbetet med arbetsmarknadsenheten genom projektet MAPS fortgår. Syftet är att nå en målgrupp som varit ifrån studier under en tid för att få dem att läsa mot ett yrke.

5.3 Förbättrad integration och utbildning av våra nyanlända

- **SFI:** Läsåret 2017-2018 skall vi arbeta för att få besök från eller besöka olika myndigheter, föreningar och instanser i samhället för en vidgad syn på samhället och möjligheter till en bättre integration
- **SYV:** Utbildning inom skolverkssatsningen "Vägledning av nyanlända" har påbörjats och kommer att slutföras under året.

5.4 Gäller för alla ovanstående områden 5.1 – 5.3

Uppföljning – hur ska arbetet följas upp? (löpande, systematiskt)
Ovanstående fokusområden skall följas upp genom insamling av tecken på steg mot de uppsatta målen. Pedagogerna skall samla på "guldkorn" som sedan kan ligga till grund för nästa års kvalitetsrapport.

Utvärdering och analys. Hur går utvärdering och analys till?
Utvärdering sker kontinuerligt och intensifieras inför nästa års kvalitetsrapport