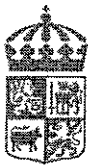


Gällande tillstånd/beslut i anmälningsärenden
Billeberg/Sexdrega



LÄNSSTYRELSEN
VÄSTRA GÖTALANDS LÄN

Miljöprövningsdelegationen

BESLUT
2006-10-06

Aktbil. 18
Diarienummer
551-66534-2005

Sida
1(13)

Skanska Sverige AB
Asfalt & Betong Väst
Kilsgatan 4
405 18 GÖTEBORG

Tillstånd enligt miljöbalken till fortsatt täkt av berg och grus

Klassificering: SNI 14.2-0

Beslut

Miljöprövningsdelegationen lämnar Skanska Sverige AB (556033-9086) tillstånd enligt miljöbalken att bedriva fortsatt täkt av berg och grus på fastigheten Billeberg 4:16 i Svenljunga kommun. Verksamhetsområdet framgår av karta som bifogas (se bilaga 1). Tillståndet omfattar loss hållning av 75 miljoner ton berg och uttag av 75 000 ton naturgrusmaterial samt krossning.

Tillståndet får tas i anspråk även om beslutet inte vunnit laga kraft.

Tillståndet gäller till och med den **2026-05-31**. Då skall området vara slutligt efterbehandlat om inte tillsynsmyndigheten beslutar annat.

Miljöprövningsdelegationen godkänner miljökonsekvensbeskrivningen.

Täktavgift

Den årliga täktavgiften bestäms med stöd av förordningen (1998:940) om avgifter för prövning och tillsyn enligt miljöbalken till **17 500** kr fr.o.m. år 2007 t.o.m. år 2026.

Säkerhet

En säkerhet till ett belopp av **500 000 kronor** har i form av en bankgaranti med nr 517040247 ställts av Handelsbanken. Miljöprövningsdelegationen godtar denna säkerhet för täktverksamheten.

För tillståndet gäller följande villkor

1. Verksamheten skall bedrivas i huvudsaklig överensstämmelse med vad sökanden angivit i ansökningshandlingarna om inte annat framgår av nedanstående villkor samt i enlighet med den täktplan som hör till ärendet.

Täktområdet

2. Brytningen får inte ske djupare än till nivån +168 m över havet.

3. Gräns för verksamhetsområde och fixpunkter skall vara tydligt utmärkta i terrängen under hela exploateringstiden. Skadad gränsmarkering skall ersättas med ny.
4. Träd och buskar kring täkten skall stå kvar under hela brytningstiden.
5. På arbetsplatsen skall hållas god ordning. Inom täktområdet får inte finnas upplag som inte hör till verksamheten.

Omgivningspåverkan

6. Starkt bullrande verksamhet som krossning, bormning, sprängning och skutknackning får bedrivas endast vardagar måndag till och med fredag kl. 07-18. Undantagsvis, vid produktionstoppar under maximalt 30 dagar per år, får krossning bedrivas även kvällstid fram till kl.22.00, under förutsättning att riktvärden för buller enligt villkor 7 uppfylls. Tillsynsmyndigheten skall meddelas innan sådan produktionsperiod inleds. Annan mindre bullrande verksamhet får bedrivas på andra tider.
7. Buller från täktverksamheten inklusive transporter inom verksamhetsområdet skall begränsas så att det inte ger upphov till högre ekvivalent ljudnivå utomhus vid bostäder än riktvärdena
50 dB(A) dagtid (kl. 07-18),
45 dB(A) kvällstid (kl. 18-22) samt söndag och helgdag (kl. 07-18),
40 dB(A) nattetid (kl. 22-07).
Den momentana ljudnivån nattetid (kl. 22-07) får som riktvärde utomhus vid bostäder maximalt uppgå till 55 dB(A).
8. Sprängningar skall, så långt som möjligt, riktas bort från befintlig bebyggelse för att begränsa luftstötstången och risken för stenkast. Tidpunkten för sprängning skall så långt möjligt anpassas efter väderlek för att minimera störningar orsakade av luftstötstångor. Inför sprängning skall täktområdet effektivt avspärras för allmänheten och kringboende informeras.
9. Markvibrationer orsakade av sprängning, får vid bostadshus inte överstiga riktvärdet 4 mm/s - definierat som högsta svängningshastighet i vertikalled.
10. Luftstötstångor till följd av sprängning får vid bostadshus inte överskrida riktvärdet 100 Pa (frifältsmätning). Erforderliga åtgärder skall vidtas för att minimera risken för kraftiga luftstötstångor och ljudknallar på grund av utblåsning vid sprängning.
11. Damning från verksamhetens alla moment skall förhindras t.ex. genom bevattning, saltning, inkapsling etc.
12. Petroleumprodukter skall förvaras i tankar innanför invallning eller i ett tråg som rymmer hela oljemängden. Anläggningen skall vara utförd

så att den inte sätts ur funktion genom vattenfyllning vid nederbörd. Invallning eller tråg skall vara utförda i material som är beständiga mot de förvarade produkterna.

13. Vid oljehantering inklusive tankning samt under stillastående fordon och maskiner skall marken skyddas eller vara beständig mot spill av petroleumprodukter.
14. Spill av petroleumprodukter skall omhändertas som farligt avfall.
15. Vatten skall före avledning från täktområdet genomgå slam- och oljeavskiljning i sedimentationsdamm. Dammar skall utformas så att de även fyller god funktion avseende kvävereduktion.

Efterbehandling

16. Brytområdet skall om möjligt efterbehandlas efter hand arbetet fortskrider. Avbaningsmassorna skall lagras inom täktområdet för att kunna återföras vid efterbehandlingen.
17. Återfyllnad av täktområdet med externa massor får inte ske utan medgivande från tillsynsmyndigheten.
18. När täkten avslutats skall området städas och alla maskiner, utplag och anordningar för verksamheten tas bort.
19. Området skall efter avslutad brytning utformas på sätt som innebär minsta möjliga olycksrisker för framtida besökare och så att underhållskrävande stängsling o.d. inte behöver utföras. Trappstegsformade skyddshyllor kan tjäna detta ändamål. Farliga bergstup får inte förekomma. Den slutliga utformningen av efterbehandlingen skall i god tid planeras i samråd med tillsynsmyndigheten.
20. Sedan täktverksamheten avslutats och området efterbehandlats enligt villkoren i detta beslut skall anmälan snarast göras till tillsynsmyndigheten för slutbesiktning.

Riktvärde är ett värde som om det överskrids medför en skyldighet för tillståndshavaren att vidta sådana åtgärder att värdet kan hållas. Ett gränsvärde får aldrig överskridas.

Verkställighetsförordnande och tid för igångsättande

Täktverksamhet bedrivs redan i full skala på platsen med ett flertal personer anställda och företaget har kontrakterade leveranser. Miljöprövningsdelegationen anser det finns skäl att med stöd av 19 kap 5 § pkt 11 och 22 kap 28 § 1:a stycket meddela verkställighetsförordnande.

Upphävande av äldre beslut

De tillstånd som meddelades av Länsstyrelsen den 2000-03-20, dnr 233-32373-99 samt 2001-03-15, (dnr 233-56123-2000) upphör att gälla när detta beslut har vunnit laga kraft och det nya tillståndet tagits i anspråk.

Särskilda upplysningar

Miljöprövningsdelegationens prövning av täktverksamheten omfattar endast bestämmelserna i miljöbalken. Krävs andra tillstånd eller avtal får tillståndshavaren ordna detta särskilt.

Enligt 5 § i förordningen (1998:904) om täkter och anmälan för samråd, skall upplysning lämnas om produktion av berg, sten, grus, sand, lera, torv eller andra jordarter.

Produktionsuppgift skall lämnas till Länsstyrelsen **senast den 28 februari** varje år.

En **miljörapport** skall lämnas till Länsstyrelsen **senast den 31 mars** varje år. I miljörapporten skall redovisas de åtgärder som har vidtagits för att uppfylla villkoren och resultatet av dessa åtgärder.

Redogörelse för ärendet

Ansökan

Skanska Sverige AB ansöker om tillstånd till fortsatt täkt för att bryta ca 3 miljoner ton berg och ca 75 000 ton naturgrusmaterial under en 20-årsperiod.

Företaget yrkar på att verksamheten inte regleras med både decibelkrav och tider utan endast decibelkrav, att vibrationsnivån regleras med 4 mm/s som riktvärde för vertikal svängningshastighet i grundmur och luftstötstång som riktvärde ej ska överstiga 150 Pa (frifältsmätning) samt att buller regleras som riktvärde för ekvivalent nivå dagtid 50 dB(A), kvällstid 45 dB(A) och nattetid 40 dB(A).

Företaget yrkar på verkställighetsförordnande, dvs. att tillståndet får tas i anspråk innan det vunnit laga kraft.

Tidigare prövningar av verksamheten

Tidigare tillstånd till täkt av grus meddelades senast den 2000-03-20, dnr 233-32373-99 och för berg 2001-03-15, dnr 233-56123-2000.

Ärendets handläggning

Samråd om verksamhetens inverkan på omgivningen har skett enligt 6 kap. miljöbalken. Verksamheten medför betydande miljöpåverkan enligt bilaga 1 till förordningen (1998:905) om miljökonsekvensbeskrivningar.

Ansökan med miljökonsekvensbeskrivning kom in till Länsstyrelsen den 13 december 2005. Ansökan har kungjorts i ortstidningarna och har remitterats till miljö- och byggnämnden i Svenljunga kommun samt Vägverket. Yttranden har kommit in från båda remissinstanserna. Sökanden har fått tillfälle att kommentera dessa yttranden. I samrådsskedet har även Gösta Singstrand framfört synpunkter till Länsstyrelsen.

Länsstyrelsen har den 1 juni 2006 skrivit ett yttrande med förslag till beslut. Detta har sänts för synpunkter till sökanden och övriga parter. Synpunkter har kommit in från sökanden, miljö- och byggnämnden i Svenljunga kommun samt Vägverket Region Väst.

Klassificering av verksamheten

Verksamheten klassificeras enligt bilagan till förordningen (1998:899) om miljöfarlig verksamhet och hälsoskydd enligt SNI-kod (Svensk Näringsgrensindelning) punkt 14.2-0, dvs. täkt av berg, sten, grus, sand, lera eller andra jordarter med undantag för

- åtgärder som vidtas av markägare för husbehov
- åtgärder inom vattenområde som kräver tillstånd enligt 11 kap. miljöbalken
- åtgärder som kräver tillstånd enligt lagen (1966:314) om kontinentalsockeln.

Sökandens beskrivning av verksamheten/nuvarande och planerad verksamhet

Lokalisering

Täktverksamhet har bedrivits på platsen under lång tid. Verksamhetsområdet omfattar 19 ha, varav 7,6 ha stenbrytningsområde. Inga nya markområden tas i anspråk jämfört med tidigare planering.

Verksamheten har ursprungligen lokaliserats med hänsyn till motstående intressen i omgivningen och bedöms förenlig med natur- och kulturmiljöintressen.

Behov

Bergtäkten försörjer norra delen av Svenljunga kommun med krossmaterial. Dessutom försörjs även angränsande delar av Tranemo, Borås och Marks kommuner.

Arbetstider

Verksamhet bedrivs normalt 07.00-16.00 med övertid för aktiviteter som är möjliga med hänsyn till riktvärden för buller. I första hand sker övertid till kl. 18.00. Uttransporter måste inledas redan innan kl. 07.00 eftersom det första materialet då måste vara på arbetsplatsen.

Ett normalår sker ingen produktion under flera av årets månader. Under år med stora leveranser kan större delen av året behöva tas i anspråk för produktion.

Produktion

Medelproduktionen uppgår till 150 000 ton per år, men enstaka år kan produktionen bli väsentligen högre.

Sprängning sker normalt 5-6 gånger per år. Sprängsalvor om minst 25 000 ton med pallhöjd 17-18 meter eftersträvas för att få rationell hantering och minimera antalet sprängtillfällen. Sprängning utförs på eftermiddagen tisdag-torsdag.

Vid medelproduktion utförs borring ca 40 dagar per år. Borring sker mellan kl. 7-18.

Skutknackning utförs inom ordinarie arbetstid. Arbetena utförs på pallbotten bakom skyddande bergskärmar.

Krossning av bergmaterialet sker i fast anläggning som drivs med nätel. Att krossa upp medelproduktionen tar normalt ca 75 dagar. Vanligtvis sker produktionen dock mer lågintensivt och verksamheten bedrivs de flesta av årets arbetsdagar kl. 7-16 med övertid vid behov.

Färdiga produkter lastas med hjullastare på lastbilar för uttransport. Vid medelproduktion genomförs ca 25 transporter per dag mellan kl. 06.30-16.00 med övertid vid behov.

Grundvatten

Brytning planeras ner till lägsta nivån +168 möh. Påverkan på grundvattenförhållanden bedöms marginella.

Buller

Goda skyddsavstånd jämte skärmning för de flesta aktiviteterna gör att bullernivåerna förväntas ligga väl under föreskrivna riktvärden. Vid borring i ett litet delområde bör produktionsanläggningen ej drivas samtidigt som borring sker för att klara riktvärden.

Vibrationer

Enligt en riskanalys, som genomförts av Sprängkonsult, ligger skadevärdena för kringliggande bebyggelse vid långvarigt upprepad sprängning mellan 7-8 mm/s.

De värden som mätts upp vid genomförda sprängningar ligger normalt mellan 0,2-2 mm/s. Marginalen till skadevärden är god och föreskrivna riktvärden underskrids.

Luftstöt vågor och stenkast

Skyddsavstånden i denna täkt är så långa att luftstöt vågen väntas bli låg vid närmaste bostadsbebyggelse. Risken för stenkast och starka luftstöt vågor har minskat genom inmätning av borrhål.

Damm

Stor andel av band och övrigt utrustning i produktionsanläggningen är kapslad. Övrig damning hanteras genom bevattning.

Energianvändning

Hjullastare, grävmaskin och borraraggregat drivs med dieselolja. Produktionsanläggningen drivs med el.

Fordonsdiesel lagras i tank som står i nederbördsskyddat uppsamlingskar eller levereras i tank som är ADR-godkänd för transport.

Miljöpåverkan från transporter

Genom lokaliseringen har transportavstånden optimerats. Fordon tillåts inte bli för gamla. Vid byte av fordon införskaffas så miljövänliga fordon som möjligt. Företaget har avsikten att under 2006 låta samtliga maskinförare genomgå utbildning i snålt körsätt.

Yttranden

Vägverket: Miljökonsekvensbeskrivningen redovisar inte buller från transporter. Vägverket önskar att trafiksäkerhetsfrågor utmed utfartsvägarna be-lyses.

Miljö- och byggnämnden: Nämnden ser inget hinder mot en fortsatt täkt-verksamhet på fastigheten men anser att bullerriktvärden skall följas utifrån nyetablering av industri inte för befintlig.

Om företaget ska bedriva verksamhet tidigare än kl. 07.00 på morgonen eller senare än kl. 22.00 på kvällen bör bullermätning utföras på dessa tider.

Mätningar och eventuella provtagningar bör tydliggöras vid fortsatt arbete med egenkontrollplanen.

Sökandens bemötande

Vägverket: Transporter på väg 154 sker i genomsnitt 12-13 ggr per dag i vardera riktningen. Detta utgör endast en liten del av trafiken på vägen och detta trafiktillskott bedöms inte innebära någon större skillnad för den ekvi-valenta bullernivån.

Länsstyrelsens yttrande med förslag till beslut

Miljökonsekvensbeskrivningen

Miljökonsekvensbeskrivningen bedöms i allt väsentligt uppfylla kraven enligt 6 kap. miljöbalken på vad en sådan beskrivning skall innehålla. Den identifierar och beskriver de för prövningen relevanta effekterna av verksamheten och möjliggör en samlad bedömning av verksamhetens effekter på människors hälsa och miljö. Miljökonsekvensbeskrivningen kan därför godkännas.

Lokaliseringen

Täktverksamhet har pågått inom området sedan början av 1990-talet. Verksamheten planeras fortgå inom redan antagen täktplan. Huvuddelen av det berörda området är redan ianspråktaget för täktverksamhet.

Inga riksintressen, förordnanden eller i övrigt dokumenterade höga natur- eller kulturmiljövärden finns noterade inom det berörda området. Verksamheten strider inte mot kommunens översiktsplan.

Närmaste bebyggelse vid Ekholmen ligger ca 500 meter sydost om stensbrytningsområdets närmaste kant. Ytterligare några hus finns ca 800 meter från täkten och övrigt bebyggelse ligger mer än 1 km bort.

Med hänsyn till kraven på en lämplig lokalisering finns det därför inga hinder för tillstånd till verksamheten.

Hushållning

Bergtäkten försörjer norra delen av Svenljunga kommun samt angränsande delar av Tranemo kommun, Borås stad och Marks kommun med krossmaterial.

Den planerade fortsatta verksamheten påverkar endast ianspråktagen mark inom redan antagen täktplan.

Från hushållningssynpunkt är det viktigt att en så stor del som möjligt av materialproduktionen i länet utgörs av bergkross och andra alternativa material till naturgrus. Länsstyrelsen gör dock bedömningen att det från hushållningssynpunkt är bäst att ta till vara den begränsade mängd naturgrus som finns kvar inom täktplanen.

Länsstyrelsen gör den samlade bedömningen att den planerade verksamheten får anses vara förenlig med miljöbalkens hushållningsbestämmelser.

Motivering av villkor

Villkoren i detta beslut motsvarar vad som enligt praxis brukar föreskrivas för motsvarande verksamheter.

Sammanfattning

Länsstyrelsen bedömer att täktverksamheten är förenlig med miljöbalkens mål och krav på en från allmän synpunkt lämplig hushållning med mark- och vattenresurserna.

Huvuddelen av täktområdet är redan påverkat av täktverksamhet. Samhällets behov av bergkross- och naturgrusmaterial väger tyngre än intresset av att bevara denna plats utan ytterligare ingrepp.

Med utgångspunkt i ansökningshandlingarna gör Länsstyrelsen bedömningen att förutsättningar finns för att kunna bedriva den planerade verksamheten inom ramen för de villkor om begränsningar av buller, damning m.m. som föreskrivs i detta beslut. Villkoren i detta beslut får anses tillräckliga för att motverka oacceptabla störningar från verksamheten.

Inkomna synpunkter på Länsstyrelsens yttrande

Skanska Sverige AB har i yttrande yrkat att till villkor 6 skall läggas följande text. "Undantagsvis, vid produktionstoppar under maximalt 30 dagar per år, får krossning bedrivas även kvällstid under förutsättning att riktvärden för buller enligt villkor 7 uppfylls. Tillsynsmyndigheten skall meddelas innan sådan produktionsperiod inleds."

Sökanden har i huvudsak anfört följande.

Värdet för luftstötstång är strängt. Normalt ligger uppmätta värden endast på en bråkdel av det förslagna värdet. Troligt är att man under någon sprängning under 20 år närmar sig värdet och ett överskridande kan inte helt uteslutas. Variationerna i luftstötstången orsakas huvudsakligen av väderförhållanden över vilka verksamhetsutövaren inte råder. Verksamma åtgärder mot vågorna finns men dessa åtgärder är redan vidtagna. Ytterligare åtgärder finns men de riskerar att orsaka ökning i annan problematik i högre utsträckning än den minskningen i stötstång de ger. Genom att dela pallen i två då brythöjden ökar och genom ökade skyddsavstånd kommer förhållandena att bli något bättre än under tidigare tillståndsperiod. Överdrivet stora salvor kommer heller inte att sprängas. I fall ett enstaka överskridande sker kommer en eventuell upprepning med högsta sannolikhet att ske efter ett långt tidsintervall. Det problem som finns för sökanden med denna fråga är att det bedöms som att det inte finns någon rimlig åtgärd att vidta i fall ett överskridande skulle ske. Problemet har minskat något jämfört med tidigare men en verksamhetsutövare råder inte till fullo över frågan och kan under väldigt olyckliga omständigheter begå villkorsbrott, utan att kunna välja annat, även

om sannolikheten för det inte är så stor. Det är viktigt för sökanden att klargöra detta för länsstyrelsens handläggare och Miljöprövningsdelegationen ifall problematik senare skulle uppstå.

Det villkor som bedöms som oacceptabelt är arbetstiderna. De regleras både med normala restriktioner för buller och dessutom genom att arbetstiderna regleras. Kan det verkligen vara meningen att man först fastställer vilka bullernivåer som inte bör överskridas för olika tider på dygnet och senare inför förutsättningarna för dess bedrivande styrs dock av det samhällliga behovet av de produkter som tillhandahålls. Detta sker i avvägning med andra intressen. Är det så att syftet med verksamheten är att försörja samhället med bergkrossprodukter skall den också ha möjlighet att göra detta. En mängd bakomliggande samhällliga och tekniska faktorer styr möjligheten att bedriva verksamheten.

Avsättningsområdet för de produkter som produceras är ett område med små tätorter och stora skogsområden. Även om det inte är så många mil till större städer är det för täktverksamheter i förhållanden som till stor del påminner om glesbygd. I stora städer är variationerna i efterfrågan av krossprodukter inte så stora mellan lågkonjunktur och högkonjunktur. Mängder av små kunder finns och enstaka stora projekt innebär normalt inte så avgörande förändringar i årsproduktionen. Det är lätt att bygga en produktionsanläggning som är utformad för den uppgift som finns att utföra. I lågkonjunktur blir det en liten tid som verksamheten står still och i högkonjunktur kan men med rimliga ansträngningar klara något ökade leveranser. I sådana områden där den aktuella verksamheten bedrivs är förhållandena väsentligt annorlunda. Svängningarna i efterfrågan mellan olika konjunkturer är mycket stor och enstaka stora projekt kan i det närmaste fördubbla efterfrågan. Om en anläggning byggs som är avpassad för medelproduktion får den stå stilla långa tider i perioder av låg efterfrågan och har svårt att hänga med då efterfrågan är hög.

Olika delar av en produktionsanläggning har olika kapacitet och kräver olika många timmar för att klara samma produktionsmängd. Ett normalt borraraggregat kan borra spränghål motsvarande 4 000 ton under en normal arbetsdag. En förkross kan under gynnsamma förhållanden klara av att krossa 2 000 ton på en arbetsdag. För en efterkrossanläggning beror den nödvändiga tiden av vad det är för produktion som skall fastställas. Ett rimligt antagande är att en efterkrossanläggning behöver 50 procent mer tid än en förkross att hantera samma mängd. Normalt har därför en efterkrossanläggning en kapacitet över normalproduktionen. Produktionen i en fast anläggning som den i denna täkt går till så att förkrossen lägger materialet i ett mellanupplag. När det är fullt stäng förkrossen av. Efterkrossanläggningen tar från mellanupplaget med en tunnelmatare. När nivån i upplaget sjunker tillräckligt mycket startar förkrossen igen. Förkrossen står därför still en stor del av arbetsdagen.

Det är inte möjligt att i skogsbruk med små tätorter bygga en produktionsanläggning som klarar alla situationer av efterfrågan. Maskinerna blir orimligt

stora, orimligt dyra och orimligt energikrävande. Dessutom fungerar den typ av maskiner som används idag inte tillfredsställande om de har för låg belastning. Det går inte att framställa kvalitetsprodukter i de flesta situationer av efterfrågan med extremt stora maskiner.

Sammanfattningsvis kan därför sägas att i en situation av stora variationer av efterfrågan är övertid av största betydelse för att klara samhällets försörjning av krossprodukter. Produktionen kan inte ske någon annanstans eftersom även den lokaliseringen omfattas av samma restriktioner och transportarbetet blir för stort.

Situationen är nästan aldrig sådan att man vet vad som efterfrågas lång tid framöver och att man kan producera i förväg och lagra just det som behövs. Sådana produkter som alltid efterfrågas kan lagras i viss mängd. Vissa leveranser medför att man måste producera sådant som bara utfaller i en viss del av det som kommer från maskinerna. För att få fram 10 000 ton kan man ibland behöva producera 20 000 ton. Resten blir då andra produkter som lagras tills de efterfrågas. Onödig lagring innebär ökad damning och ökade interna transporter. Hjulastare och dumprar kör med breda däck på ej belagda ytor och lyfter tunga lass med hydraulik. De har mycket hög bränsleförbrukning. Ett enstaka stort vägprojekt kan fördubbla efterfrågan ett enskilt år.

Ombyggnader av större vägar innebär ofta att körfält måste stängas av, i många fall finns därför behov av att forcera ombyggnad och reparationer. Arbetet önskas till stor del utföras delar av dygnet då trafikbelastningen inte är den högsta. Dödsolyckor i samband med arbete på väg förekommer. Detta medför att beställare ofta kräver leveranser kvällstid.

Borraggatet och slutknackare är maskiner där bullret har hög källstyrka. De har hög timkapacitet och därmed litet behov av övertid. Förkrossen har också buller med hög källstyrka och relativt hög kapacitet. Behovet av övertid är begränsat men kan i någon situation uppkomma. Efterkrossanläggningen har i samband med produktionstoppar behov av övertid.

Enligt de bullermätningar som genomförts är det inte möjligt att klara riktvärdet kvällstid i Ekholmen då alla maskiner körs. I dagens situation krävs att borraggat, slutknackare och förkross stängs av för att det skall vara möjligt. Det går endast att köra efterkrossanläggningen med materialet från mellanupplaget. I framtiden då brytning sker längre in i berget kan det vara aktuellt att flytta in förkrossen för att minimera transporter. Det går då att ordna skärmning så att även förkrossen kan användas utan överskridande av riktvärden kvällstid. Innan förkrossen används kvällstid måste i så fall konstateras genom mätning att överskridandet av riktvärdet inte sker.

Den typ av villkor som Länsstyrelsen föreslår angående arbetstider har i andra lokaliseringar nu använts en tid och det bedöms som att det i glesare befolkade delar av landet inte är möjligt att tillgodose samhällets krav på leveranser samtidigt som villkoret följs.

Miljö- och byggnadsnämnden i Svenljunga kommun har i yttrande meddelat att nämnden inget har att erinra mot fortsatt tillstånd för Skanska Sverige AB på fastigheten Billeberg 4:16.

Vägverket Region Väst har anfört att verket inte har något att erinra mot Länsstyrelsens förslag.

Skälen för miljöprövningsdelegationens beslut

Sökanden har anfört att värdet för luftstötväg är strängt och att värdet normalt ligger på en bråkdel av det förslagna värdet. Bolaget menar att det inte är osannolikt att det någon gång under 20 år närmar sig värdet och ett över-skridande inte kan uteslutas helt.

Miljöprövningsdelegationen har i villkor förordnat om vilket riktvärde som gälla för luftstötvägor till följd av sprängning vid bostadshus. Ett riktvärde är ett värde som om det överskrids medför en skyldighet för tillståndshavaren att vidta sådana åtgärder att värdet kan hållas. Miljöprövningsdelegationen bedömer villkoret som skäligt då bolaget har möjlighet att planera utifrån bl.a. väderprognoser när sprängningar skall utföras,

Miljöprövningsdelegationen bedömer även sökandens yrkande om att krossning skall få bedrivas även kvällstid under produktionstoppar maximalt 30 dagar per år såsom skäligt. Miljöprövningsdelegationen anser dock att krossarbeten inte bör utföras efter kl. 22.00. Arbete får endast utföras om bullergränsen 45 dB(A) hålls. Bolaget skall innan sådan produktionsperiod inleds meddela tillsynsmyndigheten.

Sammanfattning

Miljöprövningsdelegationen anser mot bakgrund av miljöbalkens mål i 1 kap. 1§ och de allmänna hänsynsreglerna i 2 kap. att de av bolaget gjorda åtagandena och de villkor som finns i detta beslut utgör tillräckliga försiktighetsmått för att tillstånd skall kunna lämnas för verksamheten.

Överklagande och beslut om kungörelsedelgivning, se bilaga, formulär nr O25.

Ärendet har beretts av Per-Olof Martinsson, naturvårdsenheten, som varit föredragande i Länsstyrelsens yttrande och Sven Svedberg, naturvårdsenheten, som beslutat i Länsstyrelsens yttrande.

Miljöprövningsdelegationens beslut har fattats av ordföranden Anna Grantinger och miljösakkunnig Jan Olofsson.

Enligt Miljöprövningsdelegationens beslut


Anna Grantinger

Bilaga

- Karta över verksamhetsområdet (1)
- Beslut om kungörelsedelgivning och hur man överklagar (2)
- Täktplan (3)
- Allmän information för täktverksamhet (4)

Kopia till

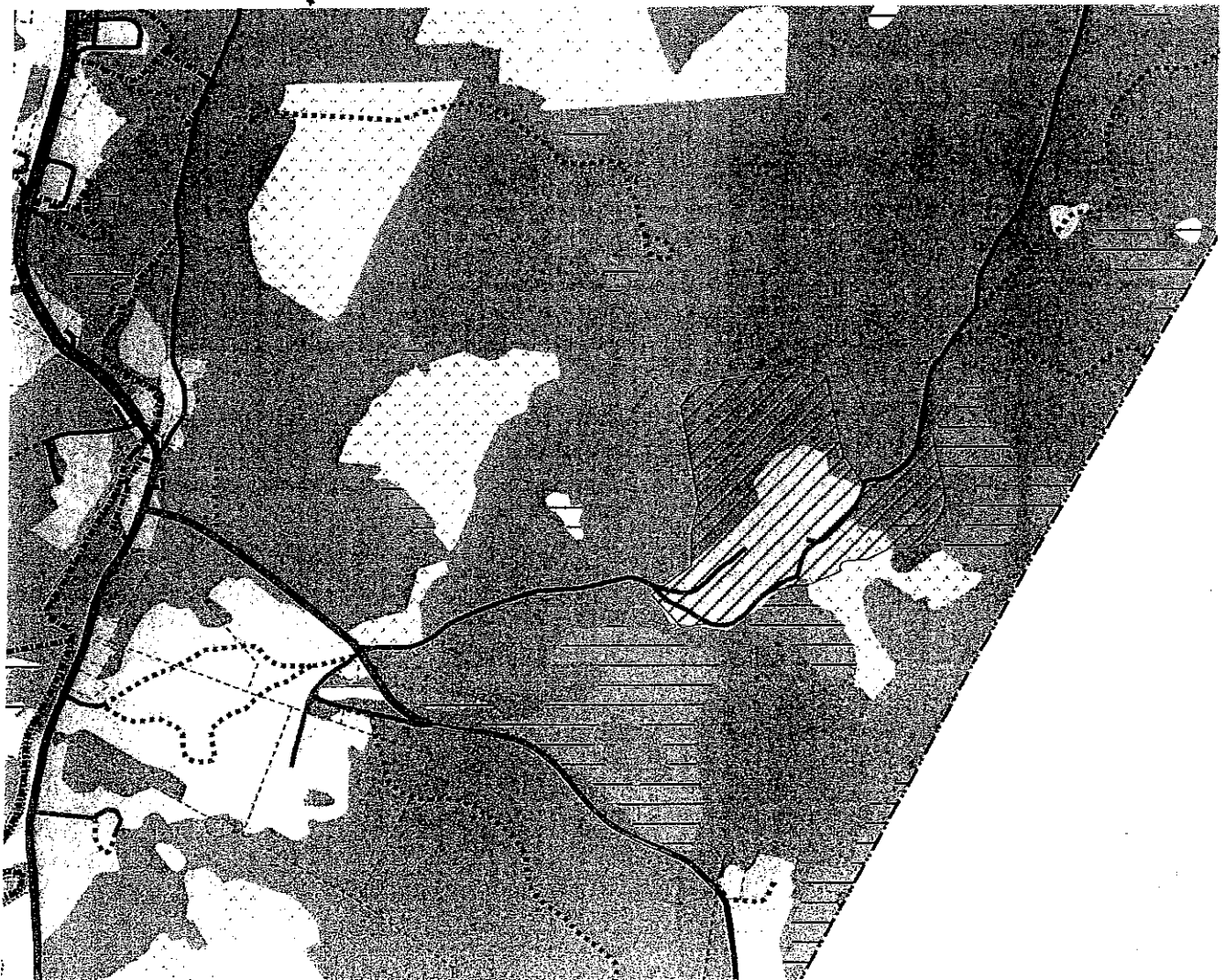
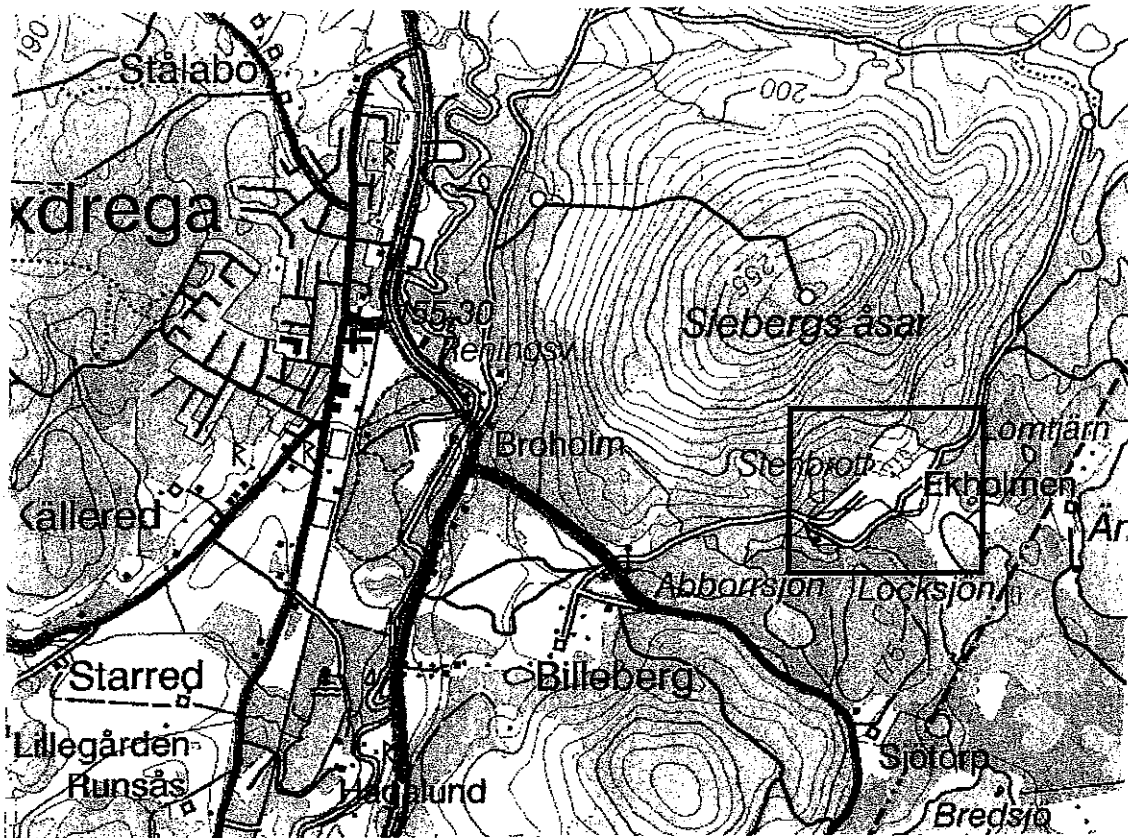
- Naturvårdsverket (karta)
- Vägverket
- Skogsvårdsstyrelsen
- Lantmäterimyndigheten (karta)
- Skattemyndigheten, Sven-Åke Liljegren, Rätts- och utveckl.enh, Box 2845,
403 20 GÖTEBORG
- Kommunens nämnd för miljöskydd
- Kommunkansliet i Svenljunga kommun
- MPD 3 ex
- POM
- Ev. kulturmiljöenheten
- DRK
- Pärmen

Tillhör miljöprövningsdelegationens beslut
dnr 551-66534-2005

Koordinater

x: 6386400

y: 1342300



Kungörelsedelgivning

Länsstyrelsen förordnar med stöd av 16 § delgivningslagen (1970:428) att delgivning av detta beslut skall ske genom kungörelse. Kungörelsen skall inom 10 dagar härfter införas i ortstidning.

Beslutet hålls tillgängligt hos Länsstyrelsens naturvårdsenhet (adressen framgår av beslutet) och hos kommunkansliet i berörd kommun.

Delgivning anses ha skett på tionde dagen efter dagen för detta beslut, under förutsättning att kungörelsen inom den tiden införts i aktuella tidningar.

Hur man överklagar Länsstyrelsens beslut

Var skall beslutet överklagas?

Länsstyrelsens beslut kan överklagas hos Vänersborgs tingsrätt, miljödomstolen. Överklagandet skall dock skickas till Länsstyrelsen i Västra Götalands län. Adressen framgår av beslutet.

Har överklagandet kommit in i rätt tid överlämnar länsstyrelsen överklagandet och handlingarna i ärendet till Vänersborgs tingsrätt, miljödomstolen.

När skall beslutet senast överklagas?

Överklagandet skall ha kommit in till länsstyrelsen **senast den 6 november 2006.**

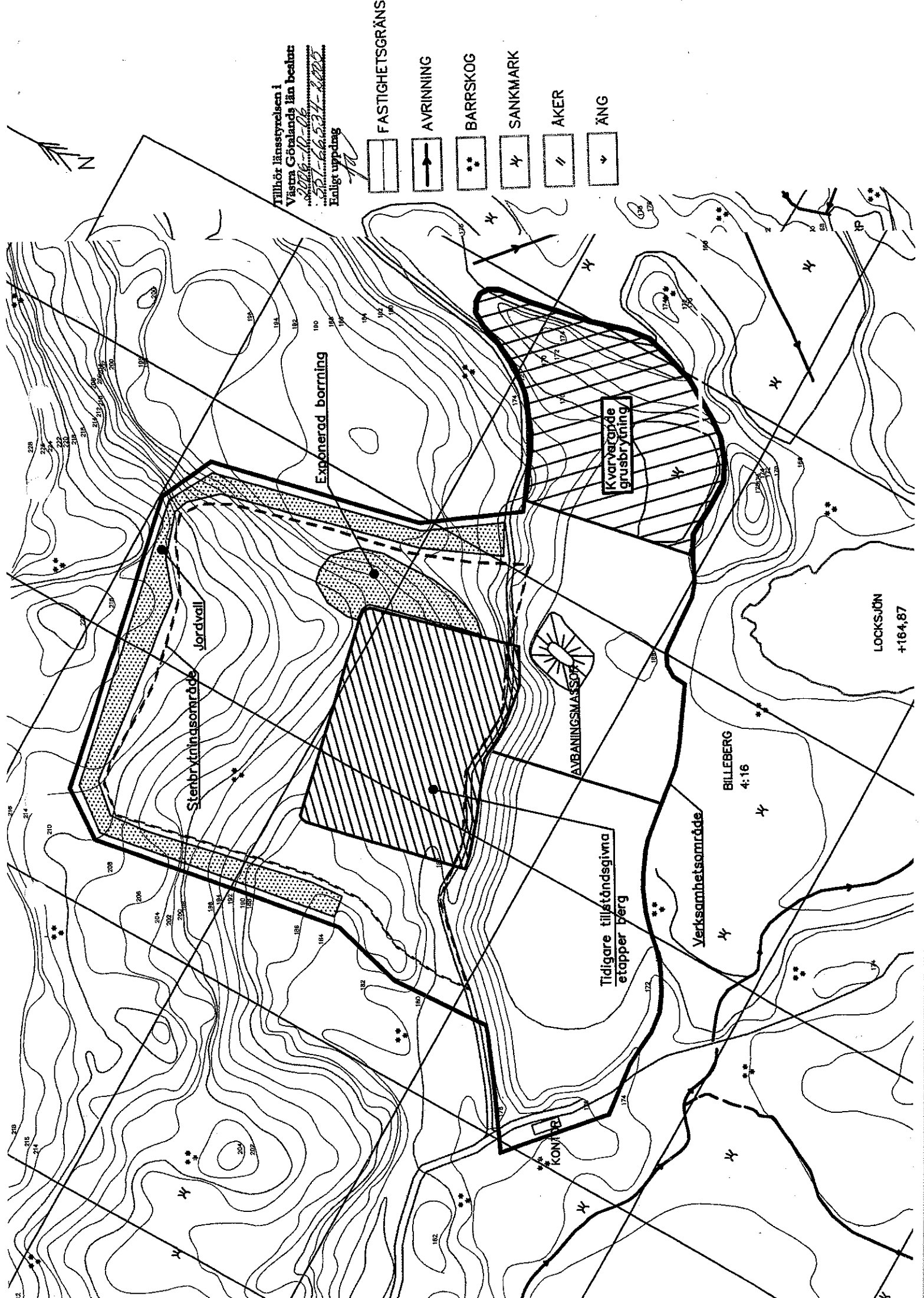
Hur skall överklagandet utformas?

Överklagandet skall ske skriftligen.

I skrivelsen skall Ni

- tala om vilket beslut Ni överklagar t ex genom att ange beslutsdatum och ärendets diarienummer
- redogöra för hur Ni anser att beslutet skall ändras och varför
- uppge namn, adress och telefonnummer

Skrivelsen skall undertecknas.



Tillhör länsstyrelsen i
 Västra Götalands län beaktat
 2016-08-04
 521-666534-4003
 Enligt utlägg

- FASTIGHETSGRÄNS
- AVRINNING
- BARRSKOG
- SANKMARK
- AKER
- ÄNG

Stenbrytningsområde

Jordvägg

Exponerad borrhning

Kvarvarande
grusbrytning

AVBANINGSMASSOR

Tidigare tillståndsgivna
etapper berg

Verksamhetsområde

BILLEBERG
4:16

LOCKSJÖN
+164,87

KONV.B.

Allmän information avseende täktverksamhet

Täkttillståndet bör finnas vid täkten och förvaras av den som på platsen ansvarar för arbetet.

Alla som bedriver eller avser att bedriva täktverksamhet skall enligt 2 kap MB utföra de skyddsåtgärder, iaktta de begränsningar och vidta de försiktighetsmått i övrigt som behövs för att förebygga, hindra eller motverka skada eller olägenhet för människors hälsa eller miljö. I samma syfte skall bästa möjliga teknik användas

Säkerheten för täktverksamheten beräknas utifrån kostnaderna att efterbehandla täktområdet. Under tillståndspanoden kan kostnadsutvecklingen förändras, vilket medför att säkerhetens storlek kan omprövas med stöd av 16 kap 3 § andra stycket miljöbalken. Det kan även ställas krav på en ny säkerhet för verksamheten.

Om förhållanden som har betydelse för säkerheten ändras måste detta snarast anmälas till Länsstyrelsen. Exempel på sådana situationer är när verksamheten överlåtits och en ny säkerhet måste ställas av den nye tillståndshavaren. Även för det fall fastighetsbeteckningen för fastigheten där täktverksamheten bedrivs ändras måste detta anmälas till Länsstyrelsen.

Övriga skyldigheter

Det är förbjudet att på något sätt skada en fast fornlämning. För att rubba, förändra eller ta bort en fornlämning krävs tillstånd. Om en fornlämning eller fornfynd påträffas skall arbetet avbrytas genast och fyndet anmälas till Länsstyrelsen. (2 kap 10, 12 §§ lagen om kulturminnen m m)

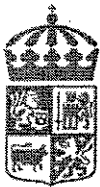
En enskild körväg får inte anslutas till allmän väg utan tillstånd från Vägverket. Även ändring av anslutning till allmän väg kräver tillstånd (39 § väglagen).

Den som schaktar, gräver eller utför liknande arbeten skall vidta de åtgärder som behövs för att förhindra att personer eller egendom kommer till skada, t ex sätta upp stängsel. (3 kap 4 § ordningslagen)

Arbetet i täkten skall följa arbetarskyddsstyrelsens anvisningar. Enligt dessa skall bl a täktens överkant rensas från jord, träd, stubbar och större stenar och släntens lutning vara sådan att arbetsskada genom ras och skred undviks.

För att uppföra byggnader, upplag eller liknande anordningar inom verksamhetsområdet krävs bygglov som kan sökas hos byggnadsnämnden i kommunen. (8 kap 1 och 2 §§ plan- och bygglagen)

Det är straffbart att flytta, skada eller ta bort gränsmärke, fixpunkt eller annat märke för plan- och höjdmätning (14 kap 8 § brottsbalken).



LÄNSSTYRELSEN
VÄSTRA GÖTALANDS LÄN

Annonsorder och Manus
2006-10-06

Aktbil: 19

Sid 1(1)

Diarienummer:
551-66534-2005

Överlämnas för kännedom
LÄNSSTYRELSEN VÄSTRA GÖTALANDS LÄN
Miljöprövningsdelegationen

Sänds till Serviceenheten via e-post service@o.lst.se

Annonsrubrik	Tidning
<input checked="" type="checkbox"/> Natur & Miljö	<input checked="" type="checkbox"/> Göteborgsposten
<input type="checkbox"/> Sjötrafik	<input checked="" type="checkbox"/> Borås Tidning
<input type="checkbox"/> Fiskevårdsområde	<input checked="" type="checkbox"/> Hallands Nyheter
<input type="checkbox"/> Väg & trafik	<input type="checkbox"/>
<input type="checkbox"/> Jakt	<input type="checkbox"/>
<input type="checkbox"/> Val	<input type="checkbox"/>
<input type="checkbox"/> Kungörelsedelgivning	<input type="checkbox"/>
<input type="checkbox"/>	<input type="checkbox"/>
Annonsen skall införas (vecka): 41	

Text
NATUR OCH MILJÖ
Berg- och grustäkt
Miljöprövningsdelegationen har den 6 oktober 2006 meddelat Skanska Sverige AB tillstånd till fortsatt berg- och grustäkt, krossning och till täkten tillhörande verksamheter enligt miljöbalken på fastigheten Billeberg 4:16 i Svenljunga kommun. Täktillståndet omfattar loss hållning av 3 miljoner ton berg och uttag av 75.000 ton grus.
Beslutet finns tillgängligt på kommunkansliet i Svenljunga kommun samt på Länsstyrelsens naturvårdsenhet i Göteborg. Beslutet kan överklagas till Miljödomstolen. Överklagandet skall dock skickas till Länsstyrelsen och ha kommit in till Länsstyrelsen senast den 6 november 2006. Ange dnr 551-66534-2005.

Handläggare Per-Olof Martinsson	Anknytning 5229
Kostnadsbärare (Fält 2) 5511	Kostnadsställe (Fält 3) 606
<input checked="" type="checkbox"/> Enskild person debiteras:	<input checked="" type="checkbox"/> Kopia av annonsen önskas sänd till:
Namn och adress Skanska Sverige AB Asfalt & Betong Väst Kilsgatan 4 405 18 GÖTEBORG	Namn Anne-Catherine Anehammar Naturvårdsenheten 462 82 VÄNERSBORG

Delges:
Skanska AB

§ 110

Dnr 2000/0096

Anmälan enligt miljöbalken för återvinning av asfalt på fastigheten Billeberg 1:2, 2:2, Sexdrega

Från Skanska har inkommit anmälan om att återvinna asfalt i tåkten på fastigheten Billeberg 1:2, 2:2, Sexdrega. **Avregistrerat till Billeberg 4:16.**

Uppbrutna asfaltmassor har tidigare körts på deponi och lagrats som avfall. Eftersom asfalt tillverkas i tåkten sedan tidigare är det gynnsamt ur transportsynpunkt att samlokalisera dessa verksamheter. Verksamheten kan dessutom ersätta uttag av grus och bergkross vilket är gynnsamt ur naturresurssynpunkt.

Beredande organs förslag

Se miljö- och byggenhetens tjänsteutlåtande 2000-06-13 (bilaga).

Miljö- och byggnämndens beslut enligt beredande organs förslag

Nämnden beslutar, med anledning av anmälan inkommen från Skanska AB (org nr 556033-9086) avseende återvinning av asfalt (SNI-kod 37-2) på fastigheten Billeberg 1:2, 2:2, Sexdrega, att godta anmälan under förutsättning att följande villkor uppfylls:

- Verksamheten ska bedrivas i enlighet med vad som angivits i anmälan.
- Provtagning av vatten ska göras årligen. Verksamhetsutövaren ska återkomma med eventuella kompletteringar av gällande kontrollprogram.
- Innan återvinning av asfalt från industriplaner skall samråd ske med tillsynsmyndighet.
- Avseende buller, damning, trafik ska samma villkor som för tåktverksamheten gälla.

Beslutet är fattat med stöd av 26 kap 9 § miljöbalken.

Bilaga: Hur man överklagar miljö- och byggnämndens beslut.



TJÄNSTEUTLÅTANDE

2000-06-13

Miljö- och byggnämnden

Anmälan enligt miljöbalken för återvinning av asfalt på fastigheten Billeberg 1:2, 2:2, Sexdrega

Skanska vill börja återvinna asfalt i tåkten på fastigheten Billeberg 1:2, 2:2 i Sexdrega.

Uppbrutna asfaltsmassor har tidigare körts på deponi och lagrats som avfall. Eftersom asfalt tillverkas i tåkten sedan tidigare är det gynnsamt ur transportsynpunkt att samlokalisera dessa verksamheter. Verksamheten kan dessutom ersätta uttag av grus och bergkross vilket är gynnsamt ur naturressurssynpunkt.

Verksamheten omfattar intransport av uppbruten asfalt, lagring av denna, krossning, siktnings, lagerläggning av färdig produkt och uttransport från området. Medelproduktionen förväntas bli 2000 ton/år och ej överstiga 10 000 ton/år. Hanteringen har SNI-kod 37-2.

Miljö- och byggenhetens förslag till beslut

Beslut med anledning av anmälan inkommen från Skanska AB (Org.nr 556033-9086) avseende återvinning av asfalt (SNI-kod 37-2) på fastigheten Billeberg 1:2, 2:2, Sexdrega.

Anmälan godtas under förutsättning att följande villkor uppfylls:

- Verksamheten ska bedrivas i enlighet med vad som angivits i anmälan.
- Provtagning av vatten ska göras årligen. Verksamhetsutövaren ska återkomma med eventuella kompletteringar av gällande kontrollprogram.
- Innan återvinning av asfalt från industriplaner skall samråd ske med tillsynsmyndigheten.
- Avseende buller, damning, trafik ska samma villkor som för tåktverksamheten gälla.

MILJÖ- OCH BYGGENHETEN



Niclas Hedén
1:e miljöinspektör



SVENLJUNGA KOMMUN

Miljö- och byggnämnden

Bilaga

HUR MAN ÖVERKLAGAR MILJÖ- OCH BYGGNÄMNDENS BESLUT

Detta beslut överklagas skriftligen hos länsstyrelsen.

I skrivelsen ska Ni tala om vilket beslut Ni överklagar genom att ange ärendets rubrik eller nummer (paragraf). Ni ska också ange varför Ni anser att beslutet är felaktigt och på vilket sätt Ni vill ha det ändrat. Har Ni handlingar som Ni anser stöder Er uppfattning, bör Ni skicka med kopior av dessa.

För att Ert överklagande ska kunna prövas måste Er skrivelse ha inkommit senast **tre veckor** från den dag Ni fick del av beslutet.

OBSERVERA!

Överklagandet ska lämnas in eller skickas till den myndighet som har fattat beslutet, det vill säga i det här fallet **miljö- och byggnämnden**. Miljö- och byggnämnden prövar om överklagandet har kommit in i rätt tid och skickar ärendet vidare till **länsstyrelsen** tillsammans med handlingar i ärendet, vilka länsstyrelsen behöver för att kunna ta ställning till Er begäran om omprövning av beslutet. Miljö- och byggnämnden kan också själv **ompröva** sitt beslut med anledning av de skäl Ni anför vid överklagandet.

Adressen är :

Miljö- och byggnämnden
Svenljunga kommun

512 80 SVENLJUNGA

Har Ni frågor om hur Ni ska gå tillväga för att överklaga, kontakta miljö- och byggenheten, tel 0325 - 180 00.



SVENLJUNGA
KOMMUN

Skanska Asfalt och Betong AB, Region
Bergmaterial
Camilla Sarin
Industrivägen 19
171 48 Solna

Anmälan om mellanlagring samt bearbetning av avfall för anläggningsändamål, Billeberg 4:16

Diarienummer: 2015-0117-3 427

Beslut

Verksamheten ska bedrivas i huvudsak på det sätt som har angivits i anmälan.

Motivering

Anmälan är komplett och föranleder inga ytterligare åtgärder från samhällsbyggnadsnämndens sida.

Lagstöd

29 kap 2 och 10 §§ miljöprövningsförordning (2013:251)
9 kap 6 § miljöbalken (1998:808)

Avgift

För handläggning av anmälan tas avgift ut enligt taxa fastställd av fullmäktige med 830 kronor per timme nedlagd handläggningstid. Nämndens handläggningstid av ärendet uppgår till 1 timmar. Faktura på 830 kronor skickas separat.

Upplýsningar

Detta beslut är fattat på delegation från samhällsbyggnadsnämnden, 2014-10-23 § 115 punkt 216.

Upplýsning om hur man överklagar, se bilaga.

Sammanfattning av ärende

Skanska Asfalt och Betong AB anmäler enligt villkor 17 i tillståndet inom befintlig bergtäkt följande sidoverksamhet mellanlagring och bearbetning av avfall för bygg- och anläggningsändamål (jord, lera, sand, sten) om max 30 000 ton per år.

Huvudverksamhet – Bergtäkt.

Sidoverksamhet

Verksamhetskod – 90.110

anläggning för att genom mekanisk bearbetning yrkesmässigt återvinna avfall för byggnads- eller anläggningsändamål

Verksamhetskod – 90.40

anläggning för mellanlagring av annat avfall än farligt avfall

Verksamhetskod – 90.140

användning för anläggningsändamål av avfall på ett sätt som kan förorena mark, vattenområde eller grundvatten, om föroreningsrisken är ringa.

.....

Beslutsunderlag

Avlämningsblankett för jord/schakt rev 2014-04-14
Anmälan 2014-11-14

Beslutande:



Christer Johnsson
Miljöhandläggare

Pier Andersson
Miljö- och byggchef

Expediering

Med mottagningskvitto
Skanska Asfalt och Betong AB

För kännedom beslut+anmälan

miljoskydd.vastragotaland@lansstyrelsen.se att: Per-Olof Matinsson,



Skanska Asphalt och Betong AB
Hässelbergsvägen 13
511 91 SKENE

Föreläggande om försiktighetsmått i samband med anmälan om miljöfarlig verksamhet i form av ett mobilt asfaltsverk, fastigheten Billeberg 4:16

Diarienummer: 2015-0958-4 427

Beslut

Samhällsbyggnadsnämnden beslutar att förelägga Skanska Asphalt och Betong AB med organisationsnummer 556793-1638 att vidta följande försiktighetsmått i samband med inkommen anmälan:

1. Verksamheten ska bedrivas i huvudsak så som angivits i anmälan.
2. Stofthalten från utgående luft från asfaltsverket bör, efter stoftavskiljning, ej överstiga 20 mg/Nm³ (gas).
3. Eventuella utsläpp eller spill ska ej kunna förorena mark, grundvatten eller ytvatten. Särskilda försiktighetsmått bör därför iakttas vid lastning och lossning och hantering av diesel, eldningsolja och bitumenblandningar samt vid rengöring.
4. Den sammanlagda ekvivalenta ljudnivån från asfaltsverket, krossningen av asfalt samt buller från täktverksamheten utomhus vid bostäder ska inte överstiga riktvärdena som anges i Naturvårdsverkets vägledning om industri- och annat verksamhetsbuller. Nedstående ekvivalenta ljudnivåer gäller för verksamheten:
50 dB(A) vardagar dagtid (kl. 07-18)
45 dB(A) kvällstid (kl. 18-22), söndag och helgdag (kl. 07-18)
40 dB(A) nattetid (kl. 22-07)
5. Uppstår det problem med damning eller doft från verksamheten åligger det verksamhetsutövaren att vidta åtgärder för att begränsa damning eller lukt.
6. En efterbehandlingsplan för att undersöka om marken inom verksamhetsområdet har förorenats ska redovisas till tillsynsmyndigheten senast tre månader efter det att verksamheten eller någon del därav upphört.

Lagstöd

Miljöprövningsförordningen (2013:251) 1 kap 10 §
Miljöbalken (1998:808) 9 kap 6 §, 26 kap 9 §

.....

Miljö kvalitetsmål

Miljö kvalitetsmål som berörs är: Begränsad klimatpåverkan, Frisk luft, Giftfri miljö och Grundvatten av god kvalitet.

Avgift

För handläggning av anmälan av miljöfarlig verksamhet tas avgift ut enligt taxa fastställd av fullmäktige med 850 kronor per timme nedlagd handläggningstid. Nämndens handläggningstid av ärendet uppgår till 3 timmar. Faktura skickas separat.

Uppllysningar

Detta beslut är fattat på delegation från samhällsbyggnadsnämnden.

Sammanfattning av ärende

Skanska Asphalt och Betong AB (Skanska) anmäler fortsatt miljöfarlig verksamhet i form av uppställning av ett asfaltsverk på fastigheten Billeberg 4:16. Enligt tidigare anmälan skulle asfaltstillverkningen pågå mellan oktober 2014 och juli 2015. Bolaget önskar nu att förlänga tiden på obestämd framtid. Förutsättningarna och upplägget är detsamma som i tidigare anmälan.

Asfaltsverket är ett mobilt asfaltsverk. Av anmälan framgår det att Skanska har som avsikt att producera i medeltal 50 000 ton asfalt per år. Vid produktionstoppar kan produktionen uppgå till 80 000 ton asfalt per år. Återvinning kommer att ske genom att gammal asfalt (20-30 %) inblandas som råvara i den nya asfalten. Produkten består av cirka 94 % bergmaterial och 6 % bitumen.

Verksamheten klassas med följande kod enligt miljöprövningsförordningen (2013:251): Anmälningsplikt C och verksamhetskod 26.150 gäller för asfaltverk eller oljegrusverk som ställs upp utanför område med detaljplan eller områdesbestämmelser i mer än 90 kalenderdagar under en tolv månaders period.

Beslutande:



Emilia Larsson
Miljöhandläggare

Expediering

Skanska Asphalt och Betong AB, Hässelbergsvägen 13, 511 91 Skene

Beslutet delges

Skanska Asphalt och Betong AB, Hässelbergsvägen 13, 511 91 Skene