



SVENLJUNGA
KOMMUN

årsredovisning

2014



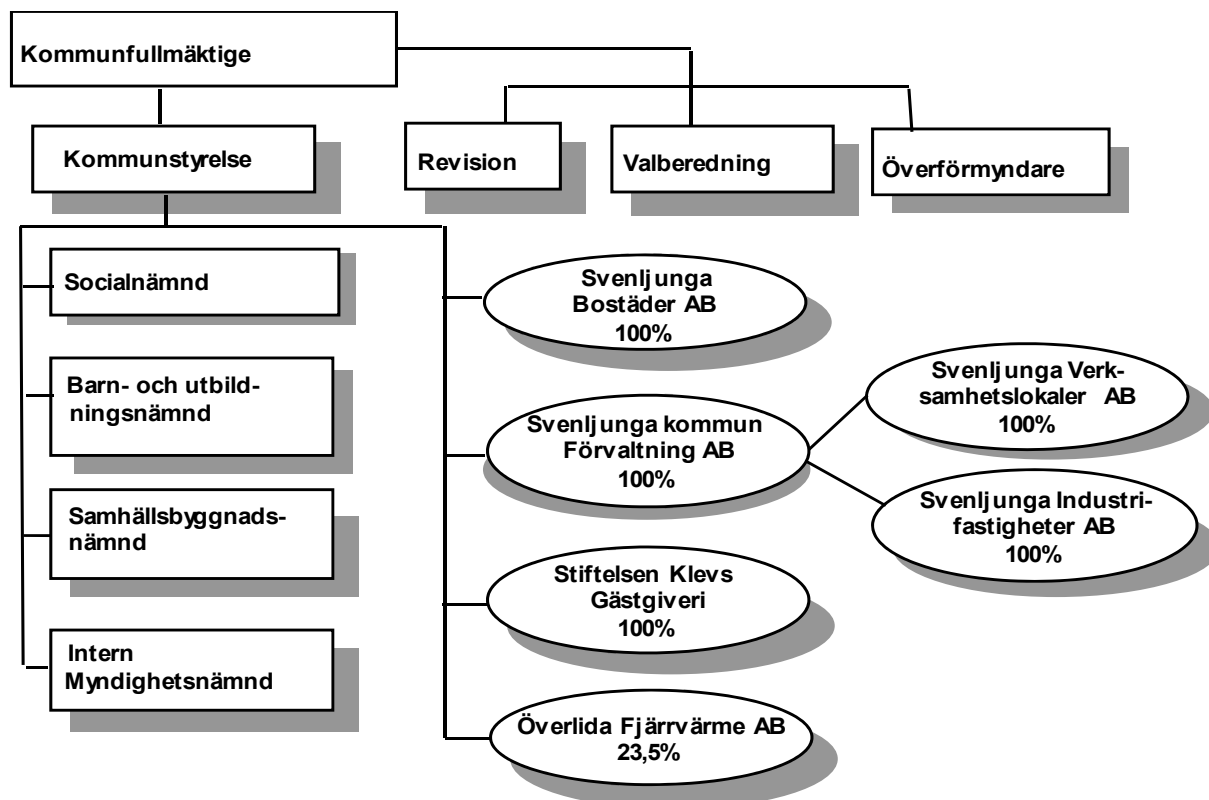
Innehållsförteckning

Inledning och övergripande kommentar	3
Svenljunga kommuns organisation.....	3
Korta fakta om Svenljunga kommun	5
Kommunstyrelsens ordförande om 2014	7
Kommunstyrelsens vice ordförande om 2014.....	8
Kommungemensamma inriktningar.....	9
Verksamhet – fullmäktigemål	9
God vård, skola och omsorg.....	9
Utveckling mot en e-myndighet.....	14
Möjligheter till sysselsättning och attraktivt boende.....	15
Inflytande och gott samarbetsklimat mellan politiker, tjänstemän och medborgare	18
God ekonomisk hushållning.....	20
Förvaltningsberättelse.....	23
Utveckling i Svenljunga kommun	23
Invånarantal (in och utflyttning).....	23
Arbetsmarknad 2014	24
Ekonomisk översikt	26
Driftsredovisning.....	33
Över- och underskott.....	35
Investeringar	36
Personalredovisning	48
Årsredovisning för VA-verksamheten.....	51
Folkhälsobokslut	54
Ekonomisk redovisning - förvaltningsövergripande	55
Kommunens ekonomiska utveckling under 5 år.....	55
Inflation och ränteutveckling	56
Redovisningsprinciper driftsredovisning	57
Resultaträkning.....	60
Balansräkning	61
Kassaflödesanalys	63
Noter	64
Noter koncernen	69
Verksamhet på bolags-/nämndnivå	70
Kommunstyrelsen	70
Inledning och övergripande kommentar.....	70
Verksamhet på nämndnivå.....	70
Ekonomi på nämndnivå	71
Personal på nämndnivå.....	72
Barn- och utbildningsnämnden	73
Verksamhet på nämndnivå.....	73
Ekonomi på nämndnivå	76
Socialnämnden	78

Verksamhet på nämndnivå.....	78
Ekonomi på nämndnivå	81
Personal på nämndnivå.....	82
Samhällsbyggnadsnämnden	83
Verksamhet på nämndnivå.....	83
Ekonomi på nämndnivå	86
Personal på nämndnivå.....	88
Koncernens dotterbolag.....	89
Svenljunga Bostäder AB.....	89
Svenljunga Kommun Förvaltning AB	90
Svenljunga Industrifastigheter AB.....	90
Svenljunga Verksamhetslokaler AB	91
Stiftelsen Klevs Gästgiveri	91
Överlida Fjärrvärme AB.....	92
Kommunens revisorer	93
Verksamhetsberättelse	93

Inledning och övergripande kommentar

Svenljunga kommuns organisation



KOMMUNFULLMÄKTIGE

Ordf: Bertil Hagström (lbpo)

1: v ordf: Rune Peterson (c)

2:e v ordf: Dag Forsström (s)

Övergripande beskrivning

Kommunfullmäktige har 33 ledamöter och är kommunens högst beslutande organ som fastställer budget och övriga ärenden av större vikt. Under kommunfullmäktige finns en valberedning som förbereder fullmäktiges val.

Under kommunfullmäktige redovisas även valnämnden. Nämnden har fem ledamöter och svarar för genomförande av allmänna val.

.....

Fullmäktiges ledamöter 20141231:

M	Johan Björkman
M	Roger Axelsson
M	Urban Nylén
M	Margaretha Bjälkemo
M	Daniel Karlsson
C	Eva Johansson
C	Anders Selfors
C	Rune Peterson
C	Barbro Johansson
C	Petra Ojala
FP	Owe Lundin
FP	Peter Kobbe
KD	Stig Nilsson
S	Per Andersson
S	Stefan Carlsson
S	Gunnel Johansson
S	Kerstin Göss-Lindh
S	Dag Forsström
S	Ann-Marie Franzén Molin
S	Cornelia Forsström
S	Peter Bouvin
S	Ragnhild Hellström
S	Peder Järlefjord
MP	Lars Engström
SD	Caroline Nordstedt
SD	Anna-Karin Örne
SD	Christer Schönander
SD	Kjell Persson
LBPO	Ionel Barbos
LBPO	Monica Björsell
LBPO	Anders Leijonhielm
LBPO	Maria Dale Andersen
LBPO	Bertil Hagström

Korta fakta om Svenljunga kommun

Kommunfullmäktigevalet 2014				Folkmängd 31 december			
2014	Antal röster	%	Antal mandat		2012	2013	2014
Socialdemokraterna	2019	30,60	10	Män	5245	5258	5306
Centerpartiet	978	14,82	5	Kvinnor	4994	5041	5059
Folkpartiet	289	4,38	2	Totalt	10239	10299	10365
Moderaterna	1004	15,21	5	Folkmängd per församling 31 december			
Kristdemokraterna	179	2,71	1		2012	2013	2014
Miljöpartiet	246	3,73	1	Svenljungabygden	4736	4789	4843
Sverigedemokraterna	850	12,88	4	Holsljunga -			
Feministiskt initiativ	9	0,14		Mjögback	1627	1630	1609
Landsbygdspartiet Ob	938	14,21	5	Kindaholm	1546	1543	1563
Vänsterpartiet	77	1,17		Sexdrega, del av*	2330	2337	2350
Övriga partier	10	0,15	0	*= Ljushults församl. ligger i Borås kommun			
Giltiga röster	6599	100%		Totalt	10239	10299	10365
Blanka röster	120			Medelskattkraft för prel. skatteintäkter			
Ogiltiga röster	3	1,83			2012	2013	2014
Totalt	6722		33	Svenljunga	151812	155816	161758
Folkmängd 1 november, underlag för skatteintäkter nästkommande år				Riket	176054	180028	185792
	2012	2013	2014	Utdebitering	2012	2013	2014
Män	5247	5256	5291	Kommunen	21,27	22,15	22,15
Kvinnor	4987	5038	5044	Landstinget	10,88	11,20	11,13
Totalt	10234	10294	10335	Kyrkan, genomsnitt	2,00	2,00	1,77
Folkmängdens förändringar 31 december				Totalt	34,15	35,35	35,05
	2012	2013	2014	Sysselsättning per näringsgren 2013			
Födda	97	97	98	(Nattbefolkning)			
Döda	119	127	121		Antal	%	
Födelsenetto	-22	-30	-22	Jord- & skogsbruk	329	6,6	
Inflyttning	575	695	762	Tillverkningsindustri	934	18,7	
Utflyttning	594	605	675	Energi och miljö	31	0,6	
Flyttningsnetto	-19	90	88	Byggverksamhet	468	9,4	
Justering	-2	0	0	Handel	757	15,2	
Förändring	-43	60	66	Transport	286	5,7	
Folkmängd efter ålder 31 december				Hotell, restauranger	79	1,6	
År	2012	2013	2014	Information, kommunikation	41	0,8	
	Antal	Antal	Antal	Finansiell verksamhet	111	2,3	
0-6	726	742	775	Företagstjänster	305	6,1	
7-12	656	653	643	Utbildning	440	8,8	
13-18	757	738	744	Vård och omsorg	791	15,9	
19-64	5746	5733	5691	Personliga/kulturella tjänster	166	3,3	
65-69	802	815	834	Offentlig förvaltning m m	164	3,3	
70-	1552	1618	1678	Ej specificerad verksamhet	81	1,6	
Totalt	10239	10299	10365	Totalt	4983	100	

SVENLJUNGA KOMMUN I ETT SJUHÄRADSPERSPEKTIV

I detta avsnitt redovisas jämförande statistik ur olika aspekter för kommunerna i Sjuhärad.

Befolkningsutveckling senaste femårsperioden, procent

Borås	4,5
Bollebygd	4,3
Ulricehamn	2,0
Vårgårda	0,6
Svenljunga	0,5
Tranemo	0,3
Mark	0,1
Herrljunga	0,1

Källa: SCB

Skattesats 2014, procent

Tranemo	20,57
Ulricehamn	21,05
Borås	21,06
Vårgårda	21,21
Mark	21,21
Bollebygd	21,59
Svenljunga	22,15
Herrljunga	22,16

Riksgenomsnitt 20,65

Källa: SCB

Skattekraft i procent av riksgenomsnitt, 2013

Bollebygd	102
Borås	94
Tranemo	92
Ulricehamn	92
Mark	91
Herrljunga	89
Vårgårda	89
Svenljunga	86

Källa: SCB

Svenskt Näringslivs kommunranking 2014

Vårgårda	13
Borås	36
Herrljunga	48
Tranemo	98
Ulricehamn	104
Mark	140
Bollebygd	201
Svenljunga	214

Källa: Svenskt Näringsliv

Arbetslöshet, december 2014, procent

Mark	3,0
Vårgårda	3,1
Bollebygd	3,1
Tranemo	3,3
Herrljunga	3,4
Ulricehamn	3,4
Svenljunga	4,0
Borås	4,3

Riksgenomsnitt 4,3

Källa: AMS

Allmännyttiga bostadsföretag, hyresnivåer 2014, kr/kvm

Tranemo	828
Herrljunga	829
Svenljunga	880
Vårgårda	888
Ulricehamn	889
Borås	899
Mark	904
Bollebygd	959

Riksgenomsnitt 984

Källa: SABO

Förskola, antal inskrivna barn per årsarbetare, 15 okt 2013

Herrljunga	5,2
Bollebygd	5,3
Mark	5,4
Tranemo	5,4
Ulricehamn	5,4
Svenljunga	5,7
Vårgårda	5,7
Borås	5,9

Riksgenomsnitt 5,3

Källa: Skolverket

Grundskolan, antal elever per lärare, 15 okt 2013

Tranemo	10,2
Herrljunga	11,4
Ulricehamn	11,6
Svenljunga	11,6
Bollebygd	12,3
Vårgårda	12,7
Mark	13,0
Borås	13,5

Riksgenomsnitt 12,1

Källa: Skolverket

Andel (%) elever i åk 9 som är behöriga till yrkesprogrammen, läsåret 13/14

Herrljunga	89
Mark	88
Borås	88
Svenljunga	88
Vårgårda	88
Bollebygd	85
Ulricehamn	83
Tranemo	80

Riksgenomsnitt 87

Källa: Skolverket

Andel (%) gymnasieelever som fullföljde utbildningen inom fyra år, exklusive IV - läsåret 13/14

Herrljunga	90
Svenljunga	89
Tranemo	89
Vårgårda	88
Ulricehamn	87
Borås	86
Mark	86
Bollebygd	80

Riksgenomsnitt 84

Källa: Skolverket

Andel av 65-w år med omsorg i särskilt boende 2013, procent

Bollebygd	5,8
Tranemo	5,1
Ulricehamn	4,2
Vårgårda	4,1
Borås	3,7
Herrljunga	3,6
Svenljunga	3,5
Mark	3,0

Riksgenomsnitt 4,3

Källa: Kolada

Andel av 65-w år med omsorg i ordinärt boende 2013, procent

Svenljunga	9,1
Tranemo	8,5
Ulricehamn	7,3
Vårgårda	7,3
Borås	7,2
Mark	6,7
Bollebygd	5,8
Herrljunga	-

Riksgenomsnitt 7,2

Källa: Kolada

Kommunstyrelsens ordförande om 2014

2014 supervalåret, ny politisk ledning efter 43 år.

Den politiska delen av kommunen har hela året bedrivit valrörelse, först till EU valet och sedan till riksdagen, regionen och kommunen. Det blev nya majoriteter på alla ställena.

I kommunen samverkar nu Socialdemokraterna, Landsbygdspartiet Oberoende och Folkpartiet. Många nya ansikten i nämnder och styrelser, det blir en spännande utmaning

Genom en blocköverskridande uppgörelse tar vi ett gemensamt ansvar och är beredda att leda och utveckla Svenljunga kommun, för att skapa en ännu bättre kommun att bo och leva i.

Vad hände bortsett från politiken?

Den kommunala organisationen som arbetar alla dagar på året, alla timmar på dygnet, fortsätter som vanligt, trots att politiken ägnar sig åt valaktiviteter. Det är ni som gör att våra invånare får sin dagliga service, som man betalar skatt för. Ett stort tack till er alla.

Några saker att lyfta fram 2014.

- + Befolkningen fortsatte att öka även i år
- + Ytterligare några områden fick bredband inkopplat
- + Invigning av ny förskola på Torstorp i Svenljunga
- + Svenbo fortsatte att bygga nya lägenheter
- + Ny barn och utbildningschef, ny Socialchef, ny ekonomichef, ny kanslichef, mfl.
- + De första ensamkommande flyktingbarn, har kommit till oss

Framtid- Några utmaningar

- + Vi måste skapa en långsiktig stabilitet i ekonomin.
- + Vi måste klara utmaningen med sjunkande skolresultat
- + Att klara av det ökande antalet nyanlända till kommunen
- + Arbeta för att öka möjligheten till önskad arbetstid

Hoppas avslutningsvis att, alla politiker och anställda, vill vara med och utveckla Svenljunga kommun till en ännu bättre kommun att bo och leva i.



Stefan Carlsson (s)
Kommunstyrelsens ordförande

Kommunstyrelsens vice ordförande om 2014

2014 - ett händelserikt år med första majoritetsskiftet sedan kommunen bildades

När jag ser tillbaka på år 2014 slås jag av hur mycket som hänt och vilka förändringar som ägt rum samtidigt som mycket är sig likt. Vid Kommunfullmäktigevalet 2014 blev det ett valresultat som få räknat med i förväg. Det visade sig svårt att bilda en majoritet inom de traditionella blocken och det slutade med en majoritet där Socialdemokraterna tillsammans med Landsbygdspartiet och Folkpartiet skall styra kommunen de kommande fyra åren. Ytterligare ett resultat av valet blev att jag fick möjligheten att jobba som politiker i kommunen på 75 %. Detta känns mycket stimulerande och jag håller nu på för fullt med att sätta mig in i hela kommunens verksamhet. Det känns mycket stimulerande att träffa alla engagerade medarbetare i alla kommunens olika verksamheter.

Ekonomi

2014 blev ett år med visst lugn sett till ekonomin, nämnderna har till största del kunnat hålla sina budgetar. Det är dock viktigt att ha i åtanke att vi haft stora intäktsökningar till kommunen de sista åren och att vi har högst kommunalskatt i hela Sjuhärad. Det hade varit önskvärt att i detta läge ha kunnat återställa en större del av balanskravet.

Framtid

Det är nu viktigt att planera för framtiden. Vi står inför stora investeringar inom skola, omsorg, VA och renhållning. Hur vi gör dessa investeringar kommer att påverka vår verksamhet under lång tid framåt. Vi politiker i kommunen kan bara till viss del påverka hur kommunen utvecklas. Den största påverkan kommer från engagerade kommuninvånare.



Johan Björkman (m)
Kommunstyrelsens vice ordförande

Kommungemensamma inriktningar

Inriktningarna nedan är riktade till en, flera eller alla nämnder och är en möjlighet för kommunfullmäktige att styra verksamhetens innehåll samtidigt som resurser tilldelas.

Inriktningarna nedan är riktade till alla nämnder som gemensamt svarar för att resultatmålen uppfylls.

Grundläggande inriktningar beskriver hållbar utveckling ur tre olika perspektiv som skall styra och genomsyra allt arbete i kommunen. Nämnderna har satt resultatmål kopplade till de grundläggande inriktningarna och redovisar måluppfyllelsen i sina verksamhetsberättelser.

Grundläggande inriktningar

- Öka befolkningsmängden
- Öka antalet bostäder och/eller möjligheter till boende
- Prioritera förebyggande insatser för barn och unga i syfte att förhindra framtida lidande

Verksamhet – fullmäktigemål

Med utgångspunkt i våra tre inriktningar har fullmäktige beslutat om fem målområden med totalt 20 fullmäktigemål. Måluppfyllelsen mäts genom indikatorer som ska ge en antydning om vi närmat oss målet.

Indikatorerna är i flera fall jämförbara med övriga kommuner genom KKik (kommunens kvalitet i korthet). KKik ger möjlighet att jämföra med andra kommuners verksamhet utifrån vissa fastställda mått. KKik-måttet beskriver i de flesta fall medelvärdet i Sveriges kommuner och betecknas med "Medel riket" i tabellen nedan.

Det kan vara flera förvaltningar som bidrar till måluppfyllelsen. Den som är samordningsansvarig håller samman uppföljningen till fullmäktige.

God vård, skola och omsorg

Målområde 1

Detta målområde ska förverkliga följande inriktningar:

"Ökad befolkningsmängd" och "Prioritera förebyggande insatser för barn och unga"

Adressering Samtliga nämnder och Svenbo
Samordningsansvar Mål 1-4 socialchef, mål 5-7 barn- och utbildningschef

Mål 1 Stärka barn och ungdomars möjligheter

Indikator	2012	2013	2014		
	Utfall	Utfall	Målvärde	Utfall	Medel, riket
Andelen ej återkommande ungdomar inom individ- och familjeomsorgen ett år efter avslutad insats/utredning.	75 %*	81 %*	60 %	89 %	77 %

Indikator nämndmål	2012	2013	2014		
	Utfall	Utfall	Målvärde	Utfall	Medel, riket
Andel årsarbetare inom fritidshem med pedagogisk högskoleutbildning, kommunal regi (Bun)	35 %	34 %	Saknas	Saknas	Saknas
Andel lärare (heltidstjänster) inom grundskolan med pedagogisk högskoleexamen (Bun)	85 %	82 %	100 %	Saknas	Saknas
Samordnad individuell plan, barn tom 17 år (Sn)	iu	13	Saknas	14	Saknas

*Rättade värden av Socialförvaltningen under 2014.

Barn- och utbildningsnämnden:

Andelen årsarbetare mäts i oktober varje år. Resultaten för 2013 omfattar därmed läsåret 2013/2014. Resultatet för 2014 publiceras i mars 2015.

Under 2014 anställdes 8 förskollärare, 9 slutade. 8 lärare nyanställdes under 2014 och 7 slutade. Vi uppskattar att utfallet för 2014 i stort är oförändrat jmf med 2013.

Nationell brist på behöriga förskollärare och fritidspedagoger medför svårigheter att öka andelen behöriga pedagoger i dessa yrkesgrupper. Förvaltningen marknadsför sig gentemot blivande förskollärare, fritidspedagoger och lärare vid exempelvis högskolans professionsdag och via lärarstudenter. Rektorererna arbetar aktivt för att rekrytera fritidspedagoger vid tjänstetillsättningar.

Kompetensutvecklingsinsatser är särskilt viktiga i förskola och på fritidshem där andelen utbildad personal är hög. För att stärka personalen i deras uppdrag i fritidshemmet genomfördes under 2014 kompetensutvecklingsinsatser i utomhuspedagogik samt kring fritidshemmets uppdrag.

För legitimerade lärare är det möjligt att läsa läraryftet för att komplettera sin behörighet med ytterligare ämnen. Under vårterminen 2014 läste åtta lärare behörighetsgivande kurser på läraryftet och under höstterminen var det sju lärare som läste på läraryftet.

Vissa ämneskombinationer är mycket svåra rekrytera. Vi har haft tjänster utannonserade där vi inte haft några behöriga sökande.

Samhällsbyggnadsnämnden:

Moga Fritid hade 135 inskrivna simskoleelever under våren 2014. Ombyggnaden av simhallen resulterade i begränsad simskoleverksamhet under hösten. Under 2014 var 89 % av kommunens 12-åringar simkunniga.

Kommunens fritidsgård (Kv 16) har haft 2110 besök under 2014.

Under 2014 genomfördes tillsynsprojekt på samtliga förskolor, fritidshem och skolor vad gäller hälsoskydd och tillsyn enligt tobakslagen. Målsättningen var att en sammanställd rapport från tillsynen skulle presenterats för samhällsbyggnadsnämnden före årsskiftet 2014-2015. Personalomsättning och hög arbetsbelastning har gjort att rapporten ännu inte har presenterats. Den sammanställda rapporten kommer istället att presenteras under första kvartalet 2015. Tillsynen kommer i början av 2015 att följas upp genom ett antal stickprovskontroller. Miljö- och byggenheten kommer då också att medverka i det nationella tillsynsprojektet om inomhusmiljö i skolan.

Arbetsgruppen "SSPF" är ett samarbete mellan Socialförvaltningen, Barn- och utbildningsförvaltningen, Polis och Fritidsenheten som ska arbeta för att stärka barn och unga på olika arenor. Ett exempel är sommarläger i samverkan med Fritid för barn som på något sätt befinner sig i riskzon, i år deltog 25 barn.

Socialnämnden:

Andelen ungdomar som inte återkommit ett år efter avslutad insats/utredning har ökat från 2012 och kommunen ligger en bra bit över medel i riket. Förvaltningens bedömningar och förslag till insats har över tid förfinats och förbättras utifrån erfarenhet. Forskningen visar att samarbete med den unge, vårdnadshavare, skolan, habiliteringen, barn- och ungdomspsykiatri är en framgångsfaktor. Antal Västbusmöten som resulterat i en Samordnad individuell plan är en indikator som visar när alla aktörer samarbetar utifrån barnets bästa i samlad form.

Arbetsgruppen "Våra barn gruppen" ett samarbete mellan Socialförvaltning, Barn- och utbildningsförvaltningen, Polis och Fritid som ska arbeta för att stärka barn och unga på olika arenor. Året har präglats av diskussion och ställningstagande hur försäker vi vårt samarbete.

Psykosociala teamet (PST) tar emot barnfamiljer som behöver stöd i någon form. Stödet syftar till att ge föräldrar redskap i sin föräldraroll exempelvis verktyg för konflikter och gränssättning. Det är 20 familjer som har fått stöd under året. Under året har 76 familjer fått familjerådgivning genom St. Lukas i Borås.

Mål 2 Nöjda brukare

Indikator	2012	2013	2014		
	Utfall	Utfall	Målvärde	Utfall	Medel, riket
Andelen nöjda brukare inom hemtjänsten.	88 %	93 %	85 %	93 %	91 %
Indikator nämndmål	2012	2013	2014		
	Utfall	Utfall	Målvärde	Utfall	Medel, riket
Andelen nöjda brukare inom särskilt boende (Sn)	84 %	90 %	85 %	95 %	84 %

Socialnämnden:

Andelen nöjda brukare är förhållandevis hög inom socialnämndens verksamhet. 93 % av brukarna som svarat i Öppna jämförelser upplever att hemtjänstpersonalen alltid eller oftast har tillräckligt med tid att utföra arbetet. Inom verksamhetsområdet Myndighet har en brukarenkät genomförts under våren som visar att 81,5 % av de som svarade tycker att kontakten med verksamheten har varit bra/ganska bra. Under året har personal inom verkställigheten fått utbildning i evidensbaserade modeller, en process som ska bidra till att stärka brukarna till självbestämmande.

Mål 3 - 4 Kompetent personal

Indikator	2012	2013	2014		
	Utfall	Utfall	Målvärde	Utfall	Medel, riket
Andelen årsarbetare med adekvat utbildning inom socialförvaltningen.	71 %	71 %	80 %	72 %	Saknas
Indikator	2011	2012	2013		
	Utfall	Utfall	Målvärde	Utfall	Medel, riket
Andelen årsarbetare inom förskolan med pedagogisk högskoleutbildning, kommunal regi.	52 %	57 %	60 %	54 %	56 %

.....

Socialnämnden:

Under året har 20 medarbetare i äldreomsorgen utbildats inom Omvårdnadslyftet. Personlig assistens är en personalgrupp med låg utbildningsnivå där endast 50 % har grundläggande utbildning. Bland socialsekreterarna har 88 % adekvat utbildning. Personalomsättningen och svårigheten att rekrytera gör att det är svårt att nå målvärdet.

Mål 5 Tidiga insatser för familjer i riskzonen

Indikator	2012	2013	2014		
	Utfall	Utfall	Målvärde	Utfall	Medel, riket
Maximalt antal institutions-/familjehemsplacerade barn och ungdomar.	25 st	24 st	25 st	25 st	Saknas
Indikator nämndmål	2012	2013	2014		
	Utfall	Utfall	Målvärde	Utfall	Medel, riket
Orosanmälningar barn (Sn)	305	330	Saknas	178	Saknas

Kommunstyrelsen:

KRUT teamet som består av sjuksköterskoterska och arbetsterapeut arbetar en dag i veckan på Vårdcentralen för att samordna insatser runt sjukskrivna.

Samhällsbyggnadsnämnden:

Sommaröppet på Ungdomsgården (Kv 16) lockade 31 barn och ungdomar under 25 dagar. Besökarna var huvudsakligen pojkar (12-14 år) med invandrabakgrund. Det hade varit önskvärt med en jämnare könsfördelning och en mer blandad bakgrund.

Socialnämnden:

Antalet orosanmälningar under året för barn har minskat från 2013. Anmälningarna kommer främst från förskola/skola, polis och sjukvård.

När det kommer till socialtjänstens kännedom att ett barn far illa eller inte har någon vårdnadshavare gör socialsekreteraren en skyddsbedömning och ibland är det enda alternativet att barnet får stöd och skydd under kortare eller längre tid utanför hemmet. Under året har 30 barn varit placerade av dessa är 15 ensamkommande barn. Andelen placerade barn/ungdomar har sjunkit, om man bortser från de ensamkommande barnen.

Psykosociala teamet (PST) har under året utvecklat metoder så att familjer med komplexa behov kan tas emot.

För unga som finns i riskzonen och som behöver någon form av stöd kan bistånd i form av kontaktperson beviljas. För familjer som har en krävande situation och där behov finns erbjuds avlastning/stöd kan bistånd i form av kontaktfamilj beviljas. Antalet personer med kontaktperson eller kontaktfamilj har minskat från 2013.

I samarbete med Tranemo arrangeras två verksamheter dels, en MIO-grupp, en gruppverksamhet för barn som har föräldrar med missbruk eller psykiska funktionsnedsättningar, under året har fyra barn deltagit. Den andra verksamheten är en utbildningen PYC; ett föräldrautbildningsprogram som vänder sig till föräldrar med intellektuella funktionsnedsättningar och som har yngre barn. Syftet med utbildningen är att stärka och utveckla föräldrarnas förmåga till samspel med och omvårdnad av barnet, under året har sex familjer beviljats utbildningen.

Mål 6 - 7 Öka ungdomars möjligheter till god sysselsättning

Indikator	2012	2013	2014		
	Utfall	Utfall	Målvärde	Utfall	Medel, riket
Andelen behöriga elever till något nationellt program på gymnasiet (yrkesprogram), elever folkbokförda i Svenljunga (Kolada)	83 %	91 %	86 %	86,6%	86,4 %
Andelen behöriga elever till något nationellt program på gymnasiet (yrkesprogram), samtliga elever på skolor i Svenljunga (jämförelsetal) (Bun)	82 %	90 %	86 %	88 %	87 %
Andelen elever från Svenljunga som fullföljer gymnasieutbildning inom fyra år, av nybörjare totalt	76 %	83 %	78 %	81,9%	78,3 %
Indikator nämndmål	2012	2013	2014		
	Utfall	Utfall	Målvärde	Utfall	Medel, riket
Andel som uppnått kunskapskraven i alla ämnen årskurs 6 (SiRiS) (Bun)	Saknas	Saknas	Saknas	77,5 %	79,5 %
Andel som uppnått kunskapskraven i alla ämnen i årskurs 9 (SiRiS) (Bun)	66,7 %	68,1 %	74 % *	65,7 %	77,4 %
Genomsnittligt meritvärde årkurs 9 (SiRiS) (Bun)	191,8	198,4	203 *	189,7	214,8
Antal hushåll i åldern 18-24 år som beviljats ekonomiskt bistånd, snitt per månad (Sn)	32	30	15	24	Saknas

*Målvärdet är 5 procent eller enheter över det modellberäknade värdet (SALSA).

Barn- och utbildningsnämnden:

2011 infördes en ny läroplan och ett nytt betygssystem med skärpta kunskapskrav. Andelen elever som uppnått kunskapskraven i samtliga ämnen sjönk rejält då och har sedan dess legat kvar på denna låga nivå. Resurser har styrts mot att få så många elever som möjligt behöriga till gymnasiet, vilket vi också lyckats väl med. Utfallet 88 % för våra egna 9:or är 1 % - enhet över riksnittet. Resurskoncentrationen till de elever som är i störst behov av stöd har däremot inneburit att måluppfyllelsen för alla ämnen i åk 9 och det genomsnittliga meritvärdet i åk 9 sjunkit. 2014 saknade en tredjedel av alla elever betyg i ett eller flera ämnen. Stora satsningar behövs för att förbättra måluppfyllelsen och för att alla elever skall nå målen i samtliga ämnen.

Barn- och utbildningsförvaltningen följer upp eventuella avhopp från gymnasiet. Sex elever hoppade av sitt valda gymnasieprogram hösten 2014. Av dessa startade tre på Introduktionsprogrammet i Svenljunga och tre söker arbete.

Vuxenutbildningen har uppföljningsansvar för ungdomar upp till 20 år. Åtta ungdomar omfattas av ungdomsgarantin. Av dessa arbetar tre, två läser på Introduktionsprogrammet i Svenljunga, en har praktik, en söker arbete och en är föremål för åtgärder inom vården.

Kommunstyrelsen:

Integrationsenheten har under 2014 tagit emot 91 personer (avtalet gäller 25+10), varav huvudsakligen personer med eget boende och anhöriga till tidigare mottagna. Prognos: 25+10 enligt avtalet och ytterligare ca 20-25 anhöriga väntas komma under 2015.

Arbetsmarknad – och integrationsenheten har startat "vägen in" ett remissförfarande för att säkerställa att rätt kompetens coachar eller kartlägger för att deltagaren skall komma till egen försörjning. Vi har även startat jobbsöket, en öppen husverksamhet för alla som vill ha hjälp.

Socialnämnden:

Antal hushåll i åldern 18-24 år som beviljas ekonomiskt bistånd minskar stadigt över tid. Konjunkturen och ett aktivt samarbete med arbetsmarknadsenheten bidrar till minskningen. Trots minskningen är andelen unga vuxna med ekonomiskt bistånd hög jämfört med riket i övrigt. Öppna jämförelser visar att andelen unga vuxna 18-24 år som någon gång under året mottagit ekonomiskt bistånd är 11 % i Svenljunga i jämförelse med riket 8 %.

Utveckling mot en e-myndighet

Målområde 2

Detta målområde ska förverkliga följande inriktningar: "Ökad befolkningsmängd" och "Öka antalet bostäder och/eller möjlighet till boende".

Adressering Samtliga nämnder och SvenBo
Samordningsansvar IT-chef/kanslichef

Mål 8 Ökad tillgänglighet till kommunala tjänster

Indikator	2012	2013	2014		
	Utfall	Utfall	Målvärde	Utfall	Medel, riket
Antalet e-tjänster som erbjuds kommuninvånare och företag. Med e-tjänst avses en elektronisk service som medborgare och företag kan använda för att uträtta kommunala ärenden digitalt via webb eller exempelvis mobiltelefon.	2 e-tjänster (va och bibl)	Planering för teknisk plattform påbörjad	Plan för digital plattform	4 e-tjänster	Saknas

Barn- och utbildningsnämnden:

Barn- och utbildningsförvaltningen erbjuder föräldrarna i förskola och grundskola tillgång till en lärplattform där de har möjlighet att följa sitt barns kunskapsutveckling samt anmäla och ta del av frånvaro.

Från och med hösten 2014 erbjuds alla vårdnadshavare till barn i förskole- och fritidshemsverksamhet möjlighet ändra barnomsorgsschema och ange inkomstuppgifter via webben. Hittills har 119 vårdnadshavare ansökt om ett konto. Information om möjligheten skickas till alla vårdnadshavare i samband med månadsfakturan.

Kommunstyrelsen:

Målet för 2015 är att ha en teknisk e-tjänsteplattform på plats – då blir fler e-tjänster tillgängliga.

Mål 9 Kommunens webbinformation är tillgänglig och har god kvalitet

Indikator	2012	2013	2014		
	Utfall	Utfall	Målvärde	Utfall	Medel, riket
Kvalitén på kommunens webbinformation till medborgare och företag.	Saknas	81 %	78 %	79 %	78 %

Indikator nämndmål	2012	2013	2014		
	Utfall	Utfall	Målvärde	Utfall	Medel, riket
Antalet unika IP-adresser som besökt webbsändningar av fullmäktigemötena (Ks)	436	1098	Saknas	1039	Saknas
Antalet unika IP-adresser föräldraforumsidan på kommunens webbplats (Ks)	1116	959	Saknas	1055	Saknas

Möjligheter till sysselsättning och attraktivt boende

Målområde 3

Detta målområde ska förverkliga följande inriktningar: "Ökad befolkningsmängd" och "Öka antalet bostäder och/eller möjlighet till boende".

Adressering Samtliga nämnder och SvenBo
Samordningsansvar Samhällsbyggnadschef

Mål 10 Attraktiva boendemöjligheter

Indikator	2012	2013	2014		
	Utfall	Utfall	Målvärde	Utfall	Medel, riket
Antalet kommuninvånare mellan 25-44 år.	2045 invånare	2058 invånare	2023* invånare	2037 invånare	Saknas
Indikator nämndmål	2012	2013	2014		
	Utfall	Utfall	Målvärde	Utfall	Medel, riket
Antal försålda tomter för hus i kommunen (Ks)	1	3	Saknas	7	Saknas
Antal nybyggnationer av bostäder inom kommunen (en- & tvåbostadshus) (Sbn)	7	7	Saknas	6	Saknas
Antal nybyggnationer av bostäder inom kommunen (fritidshus) (Sbn)	5	2	Saknas	6	Saknas
Antal nybyggnationer av bostäder inom kommunen (flerfamiljshus) (Sbn)	1	2	Saknas	2	Saknas
Totalt antal bygglov (nybyggnad och tillbyggnad) en- och tvåbostadshus (Sbn)	25	31	Saknas	22	Saknas
Totalt antal bygglov (nybyggnad och tillbyggnad) fritidshus (Sbn)	7	5	Saknas	9	Saknas
Totalt antal bygglov (nybyggnad och tillbyggnad) flerfamiljshus (Sbn)	1	4	Saknas	3	Saknas

*Befolkningsprognos med 1 % ökning.

Kommunstyrelsen:

13 tomter är bokade (dock inte sålda) på Torstorsområdet. Försäljningen har framförallt gått bra i Sandsjöområdet.

Samhällsbyggnadsnämnden:

Fem tomter har sålts i Sandsjöområdet och ytterligare fyra tomter har intressenter. Det finns även ett intresse för tomterna i det nya kvarteret på Torstorsområdet där köpekontrakt tecknats för 7 tomter. Fyra tomter för flerfamiljshus har sålts i Hillared och Svenljunga. Holsljunga Camping har sålts till privat näringsidkare och en stor industritomt med skog har sålts. Två tomter för förskolor har också sålts.

Målsättningen är fortsatt utbyggnad av VA för att möjliggöra åretruntboende. Fortsatt utbyggnad i Sandsjöns fritidsområde har inte kunnat genomföras 2014 men 2015 kommer ytterligare sex fastigheter kunna ansluta sig.

Antalet bygglov för nybyggnation ligger inom snittet för tidigare år. Miljö- och byggenheten ser dock en indikation på att intresset för att bygga större flerfamiljshus (3 våningar och uppåt) ökar. Utöver bygglov för bostäder så beviljades under 2014 bygglov för 2 nya förskolor. Industrietableringen har under 2014 varit låg men spås öka under 2015-2016.

Socialnämnden:

I oktober öppnade kommunen ett HVB (hem för vård eller boende) för sex ensamkommande flyktingbarn. Tidigare år har kommunen köpt motsvarande boendeplatser av privata utförare.

Mål 11 Attraktiv centrummiljö med möjlighet till handel och rekreation

Indikator	2012	2013	2014		
	Utfall	Utfall	Målvärde	Utfall	Medel, riket
Andel nöjda besökare (enkät turistbyrå)	Saknas	Saknas	Andel 2013 + 5 %	76 %	Saknas
Indikator nämndmål	2012	2013	2014		
	Utfall	Utfall	Målvärde	Utfall	Medel, riket
Antal nyetablerade företag (Ks)	42	50	Saknas	45	Saknas
Antalet besökare på Turistbyrå (juni – augusti) (Ks)	Saknas	1055	Saknas	1378	Saknas

Kommunstyrelsen:

Största andelen av turisterna kommer från Sverige (568 stycken) följt av tyskar och danskar. Det är positivt med en ökad andel utländska turister, vilket ger en möjlighet till längre turistsäsong.

För att stimulera nyföretagande har vi startat bokförings- och starta eget-kurser.

Samhällsbyggnadsnämnden:

Målsättningen med minst 60 000 badande på Moga Fritid har inte kunnat nås då renoveringen som genomfördes i simhallen påverkat öppethållandet under sommaren och stor del av hösten. 43 811 besök registrerades totalt under 2014.

Under 2014 har biblioteken haft 61 757 besökare, en ökning med 7550 besökare sedan 2013. Målsättningen är minst 60 000 besök på biblioteken.

I genomförd enkät framkommer att det inslag som flest saknar i centrummiljön är en lekplats vilket ligger i linje med den satsning som görs för att etablera en lekplats i anslutning till torgmiljön.

Mål 12 Positiv inställning till kommunen

Indikator	2009	2013	2013/2014		
	Utfall	Utfall	Målvärde	Utfall	Medel, riket
Invånarnas syn på sin kommun som en plats att leva och bo i (index från medborgarundersökningen).	Index 57*	Index 44*	Index 46*	Saknas	Index 60*
Indikator nämndmål	2012	2013	2014		
	Utfall	Utfall	Målvärde	Utfall	Medel, riket
Andel vårdnadshavare som är nöjda med fritidshemsverksamhet (Bun)	91 %	79 %	Saknas	Saknas	Saknas
Andel vårdnadshavare som är nöjda med grundskoleverksamhet (Bun)	90 %	80 %	Saknas	Saknas	Saknas
Andel elever i åk 3 som är nöjda med sin skola (Bun)	94 %	98 %	Saknas	Saknas	Saknas
Andel elever i åk 5 (åk 6 2011) som är nöjda med sin skola (Bun)	83 %	91 %	Saknas	Saknas	Saknas
Andel elever i åk 8 som är nöjda med sin skola (Bun)	83 %	49 %	Saknas	Saknas	Saknas
Antal klagomål (Bun)	Saknas	7 st	Saknas	10 st	Saknas
Inkomna synpunkter och klagomål med återkoppling/svar inom 5 dagar. (Ks)	Saknas	Saknas	Saknas	75 %	Saknas

*Max 100

Barn- och utbildningsnämnden:

Klagomål: Av de 10 inkomna klagomålen har två ärenden anmälts till Skolinspektionen. Dessa två ärenden pågår. Övriga ärenden är åtgärdade av respektive skolledare.
Enkätresultat: Hösten 2014 genomfördes en elev- och vårdnadshavarenkät.
Sammanställning av enkätresultatet är inte genomförd vid tiden för årsbokslutet.

Kommunstyrelsen:

Totalt inkom 26 synpunkter/klagomål till Kommunstyrelsen, varav två lämnats anonymt. Två har besvarats för sent och fyra ärenden lämnats vidare i förvaltningen.

Socialnämnden:

Under 2014 har socialförvaltningen tagit emot 33 synpunkter och klagomål vilka har lett till revidering av ett flertal rutiner. Klagomålen kan sammanfattas med lång handläggningstid, utebliven ersättning/hjälpmiddel, byte av handläggare, bemötande, missnöje med beslut/avgifter/antal boendeplatser, nedläggning av Hagabacken och ändring av verksamheter, bristande kvalitet och utbud av kost och TV utbud samt dålig värme på boende, synpunkter på personals rökning och bilkörning. Positiva synpunkter har lämnats till verksamheter och medarbetare och en synpunkt om att fler borde ställa upp som frivilliga inom äldreomsorgen.

Mål 13 Gott företagsklimat

Indikator	2012	2013	2014		
	Utfall	Utfall	Målvärde	Utfall	Medel, riket
Företagarnas omdöme om företagsklimatet i kommunen.	Saknas	Saknas	Saknas	Saknas	Ingen mätning
Indikator nämndmål	2012	2013	2014		
	Utfall	Utfall	Målvärde	Utfall	Medel, riket
Kommunranking bland 290 kommuner (Företagsklimat Svenskt näringsliv) (Ks)	144	176	Saknas	214	Saknas

Kommunstyrelsen:

Under 2014 gjordes en organisationsförändring som innebär att ansvaret för näringslivsfrågorna lades under kanslienheten och förtydligades genom en funktion som näringslivsstrateg med närhet till kommunledningen.
SKL:s enkät Insikt genomförs 2015 och resultat förväntas under hösten 2015.

Inflytande och gott samarbetsklimat mellan politiker, tjänstemän och medborgare

Målområde 4

Detta målområde ska förverkliga följande inriktningar: "Ökad befolkningens mängd", "Öka antalet bostäder och/eller möjlighet till boende" och "Prioritera förebyggande insatser för barn och unga".

Adressering Samtliga nämnder
Samordningsansvar Kommunchef

Mål 14 Ökad delaktighet

Indikator	2012	2013	2014		
	Utfall	Utfall	Målvärde	Utfall	Medel, riket
Möjlighet för medborgare att delta i kommunens utveckling (index).	Saknas	Saknas	Index 53*	Index 59*	Index 53*
Indikator nämndmål	2012	2013	2014		
	Utfall	Utfall	Målvärde	Utfall	Medel, riket
Antalet unika IP-adresser som besökt kommunens webbsida: Forum för medborgardialog (Ks)	Saknas	520	Saknas	782	Saknas
Antal inkomna medborgarförslag (Ks)	6	9	Saknas	16	Saknas

*Max 100

Kommunstyrelsen:

Förslagsställaren får bekräftelse på att medborgarförslaget är mottaget, men det tar lång tid att behandla förslagen och därmed lång tid innan förslagsställaren får slutgiltigt besked. Flera av de som besvarats är beroende av andra utredningar, myndigheter etc.

Tre medborgardialoger om det näringslivspolitiska programmet har arrangerats med totalt ett 50-tal deltagare. Två byalagsträffar har arrangerats under året.

Mål 15 Ökad insyn och inflytande

Indikator	2009	2013	2013/2014		
	Utfall	Utfall	Målvärde	Utfall	Medel, riket
Upplevelse av insyn och inflytande över kommunens verksamhet (index, medborgarundersökningen).	Index 38*	Index 29*	Index 40*	Saknas	Index 40*
Indikator nämndmål	2012	2013	2014		
	Utfall	Utfall	Målvärde	Utfall	Medel, riket
Vårdnadshavares upplevelse av god information och delaktighet i förskolan (Bun)	93 %	81 %	Saknas	Saknas	Saknas
Vårdnadshavares upplevelse av god information och delaktighet i grundskola (Bun)	80 %	76 %	Saknas	Saknas	Saknas
Elevers upplevelse av inflytande åk 3 (Bun)	81 %	90 %	Saknas	Saknas	Saknas
Elevers upplevelse av inflytande åk 5 (åk 6 år 2011) (Bun)	65 %	85 %	Saknas	Saknas	Saknas
Elevers upplevelse av inflytande åk 8 (Bun)	59 %	48 %	Saknas	Saknas	Saknas
Antalet unika IP-adresser som besökt kommunens webbsida: Hur kan jag påverka? (Ks)	44	825	Saknas	1723	Saknas

*Max 100

Barn- och utbildningsnämnden:

Enkätresultat

Hösten 2014 genomfördes en elev- och vårdnadshavarenkät. Sammanställning av enkätresultatet är inte genomförd vid tiden för årsbokslutet.

Kommunstyrelsen:

Kommunen i har deltagit i och slutfört ett projekt tillsammans med Sveriges kommuner och landsting (SKL) för att skapa tydligare interna rutiner för medborgardialog. Det tar tid innan medborgarna lär känna de olika formerna för medborgardialog.

Mål 16 Gott arbetsklimat

Indikator	2010	2013	2014		
	Utfall	Utfall	Målvärde	Utfall	Medel, riket
Andelen nöjda medarbetare i klimatundersökning.	81 %	Saknas	83 %	76 %	Saknas
Indikator nämndmål	2010	2013	2014		
	Utfall	Utfall	Målvärde	Utfall	Medel, riket
Andel nöjda medarbetare, barn- och utbildningsförvaltningen, i klimatundersökningen (Bun)	74 %	Saknas	83 %	69 %	Saknas
Andelen nöjda medarbetare på KLF (Ks)	80 %	Saknas	Saknas	77, 3 %	Saknas

Barn- och utbildningsnämnden:

Enkäten visade att arbetsbelastningen är den enskilda fråga som utmärker sig mest. En hög andel av personalen upplever inte att de hinner med sina arbetsuppgifter inom ramen för den ordinarie arbetstiden. Arbetsbelastning är den del som personalen upplever har försämrats under det senaste året. Analys av medarbetarenkäten har under hösten 2014 genomförts på alla arbetsplatser. Olika förbättringsåtgärder har tagits fram i de olika arbetsgrupperna och kommer att genomföras under 2015.

Kommunstyrelsen:

Resultatet för KSF bygger svar från en liten grupp. Någon eller några personer påverkar resultatet i stor omfattning.

God ekonomisk hushållning

Målområde 5

Detta målområde ska förverkliga följande inriktningar: "Ökad befolkningsmängd", "Öka antalet bostäder och/eller möjlighet till boende" och "Prioritera förebyggande insatser för barn och unga".

Adressering Samtliga nämnder
Samordningsansvar Ekonomichef

Mål 17 God budgetföljsamhet

Indikator	2012	2013	2014		
	Utfall	Utfall	Målvärde	Utfall	Medel, riket
Nämnders utfall i förhållande till budget (%) – avser maxvärde.	101 %*	98 %	100 %	100 %	Saknas
Indikator nämndmål	2012	2013	2014		
	Utfall	Utfall	Målvärde	Utfall	Medel, riket
Nämnders utfall i förhållande till budget (%) – avser maxvärde, barn- och utbildningsnämnden	101 %*	98 %	100 %	101 %	Saknas
Nämnders utfall i förhållande till budget (%) – avser maxvärde, socialnämnden	106 %*	100 %	100 %	99 %	Saknas

* Överskridit budget

Kommunstyrelsen:

Förvaltningarna lämnar ett överskott jämfört med budget men på grund av större oförutsedda gemensamma kostnader slutar kommunens nettokostnad på 100 %

Socialnämnden:

Informeras vid samtliga sammanträden om månadens utfall och prognos samt fördjupad prognos tre gånger per år. Socialnämndens budget 2014 är på 219,0 mkr. Socialnämnden uppvisade ett underskott i bokslut 2013 och beviljades ett tilläggsanslag med 8 mkr. Socialnämnden gav förvaltningen uppdrag på effektivitets- åtgärder på 3,7 mkr. Effektivitetsåtgärderna har under året gett ekonomiskt önskad effekt, bland annat minskat behov av vård- och omsorgsboende i form av stängning av Hagabacken. Förvaltningen arbetar för att lämna säkra prognoser till socialnämnden och Kommunstyrelsens arbetsutskott. Förvaltningen lämnade en prognos på plus 5,9 mkr i november och bokslutet visar på plus 2,8 mkr, mellanskillnaden är ändrade förutsättningar för nationella prioriteringsmedel vilket innebar att nämnden kan flytta med sig kompetensutvecklingsmedlen till 2015, minskad förväntad intäkt från Migrationsverket, återbetalning till försäkringskassan, ökade lönekostnader och ökade kostnader för nytt assistensärende.

Mål 18-19 effektiv resursanvändning

Indikator	2011	2012	2013		
	Utfall	Utfall	Målvärde	Utfall	Medel, riket
Kostnad för inskrivet barn i förskolan	114 tkr	118 tkr	119 tkr*	117 tkr	126 tkr
Indikator nämndmål	2012	2013	2014		
	Utfall	Utfall	Målvärde	Utfall	Medel, riket
Kostnad grundskola hemkommun, kr/elev (Kolada) (Bun)	99 tkr	104 tkr	Saknas	101 tkr	98 tkr
Indikator	2011	2012	2013		
	Utfall	Utfall	Målvärde	Utfall	Medel, riket
A: Kostnad för en vårdtagare inom hemtjänsten.	180 tkr	246 tkr	248 tkr	238 tkr	248 tkr
B: Kostnad för vårdtagare inom särskilt boende	830 tkr	686 tkr	547 tkr**	752 tkr	690 tkr

* Snittkostnad i jämförbara kommuner enligt Kolada

** Målvärde innevarande år är utfall liknande kommuner två år tillbaka.

Socialnämnden:

För ett effektivt resursanvändande inom äldreomsorgen har nämnden uttalat en riktlinje att erbjuda omfattande hemtjänst för de medborgare som behöver stöd och hjälp i hemmet. Syftet är att skapa trygghet i hemmet och att minska antalet platser inom vård- och omsorgsboende.

Mål 20 God personalförsörjning

Indikator	2012	2013	2014		
	Utfall	Utfall	Målvärde	Utfall	Medel, riket
Personalomsättning	10,39 %	11,26 %	8 %	10,94%	Saknas
Indikator nämndmål	2012	2013	2014		
	Utfall	Utfall	Målvärde	Utfall	Medel, riket
Personalomsättning Barn- och utbildningsförvaltningen (Bun)	Saknas	9,02 %	Saknas	9,73 %	Saknas
Sjukfrånvaro Barn- och utbildningsförvaltningen (Bun)	Saknas	4,16 %	Saknas	4,86 %	Saknas
Personalomsättning KLF (Ks)	Saknas	15,9 %	Saknas	20,6 %	Saknas
Personalomsättning, socialförvaltningen (Sn)	Saknas	11 %	8 %	10 %	Saknas

Kommunstyrelsen:

20,6 % innebär sju personer. Fyra av dessa är chefer.

Socialnämnden:

Omsättningen bland socialsekreterare inom främst barn- unga och familj har varit extremt hög. Omsättningen får till följd att arbetsbelastningen ökar på arbetsledningen och de medarbetare som är på plats. För att klara rättsäkerheten har förvaltningen anlitat flera konsultföretag.

Socialförvaltningen arbetar för att vara en attraktiv arbetsgivare. Flera undersökningar visar att det är flera parametrar som styr medarbetarnas uppfattning om en attraktiv arbetsgivare. Anställningsform, lön, kompetensutveckling, arbetsbelastning, nära arbetsledarstöd och trivsel är några av dessa faktorer. I årets medarbetarenkät är det arbetsbelastning som medarbetarna värderar lågt, 3,6 på en skala 1-5. Medelvärdet för samarbetsklimat är dock högt 4,5, på en skala 1-5, (4,3 kommunen totalt).

Förvaltningsberättelse

Utveckling i Svenljunga kommun

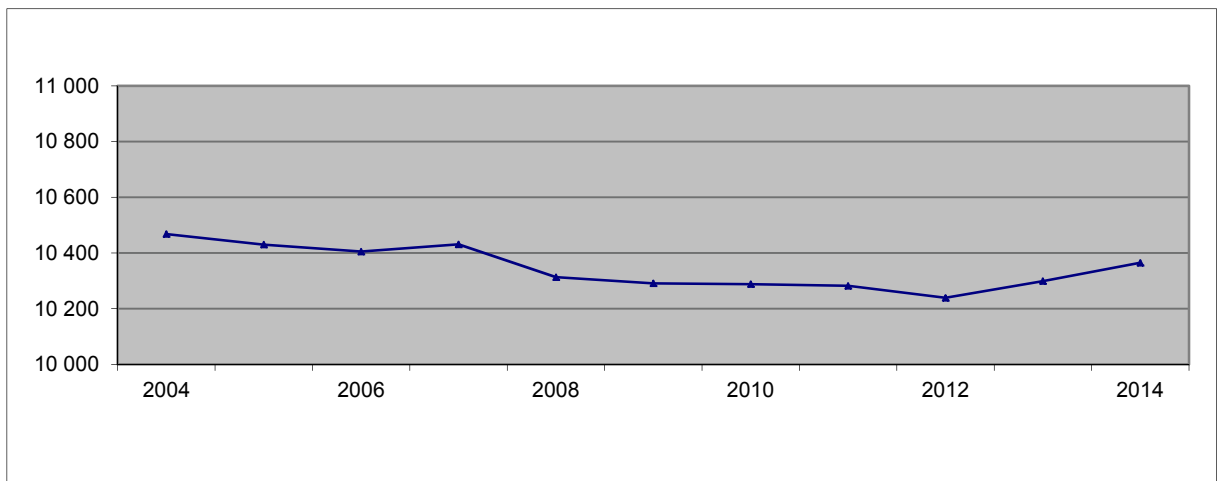
Invånarantal (in och utflyttning)

I Svenljunga, liksom på många andra mindre orter, sker en utflyttning till större städer och högskoleorter. I yngre åldrar flyttar man från Svenljunga för utbildning och arbete och i viss mån flyttar man tillbaka i samband med att man bildar familj.

Invånarantalet ökade under 2014 för andra året i rad, med 66 till totalt 10 365 personer.

Orsaken till ökningen är ett invandringsöverskott på 166 personer. Födelsenettet visar på minus 22 under perioden och inrikes flyttnetto är minus 78.

Förändring av invånarantal 2004 – 2014



Invånarantal		
December 2013	December 2014	Skillnad
10299	10365	66

Befolkningsstatistik		
	2013 total	2014 totalt
Födelsenetto	-6	-22
Invandringsnetto	86	166
Inrikes flyttnetto	-36	-78
Summa	46	66

En befolkningsökning innebär ca 50 tkr per år och per person i ökade skatteintäkter för Svenljunga kommun. Skatteintäkterna beräknas dock efter invånarantalet den 1 november föregående år så det är 10 335 personer som ger effekt på kommunens intäkter 2015, en ökning med 41 personer jämfört med 1 november 2013.

Arbetsmarknad 2014

	Öppet arbetslösa			Sökande i program med aktivitetsstöd			Totalt		
	Dec 12	Dec 13	Dec 14	Dec 12	Dec 13	Dec 14	Dec 12	Dec 13	Dec 14
Kommunen	3,4%	4,0%	4,0%	2,7%	2,1%	2,0%	6,1%	6,1%	6,0%
VGR	4,3%	4,4%	4,1%	3,9%	3,9%	3,5%	8,2%	8,3%	7,6%
Riket	4,6%	4,6%	4,3%	4,1%	4,0%	3,8%	8,7%	8,6%	8,1%

Situationen är liknande som 2013. Arbetsmarknaden har under 2014 varit relativt stabil med en trend på färre arbetslösa, flera av våra företag har gjort nyanställningar. Vi ser att framtiden ställer allt högre krav på personer som skall anställas, vi ser också trenden att gruppen som står långt utanför arbetsmarknaden ökar och att den psykiska ohälsan ökar hos denna grupp: Detta är något vi måste hålla lite extra koll på för att kunna möta dessa behov på bästa sätt.

Siffror för hela befolkningen i Svenljunga	2014-12	2013-12	% förändring (1312-1412)
<i>Nyanmälda platser</i>	19	17	-11,8%
<i>Kvarstående platser</i>	19	7	171,4%
<i>Sökande som har fått arbete</i>	26	19	36,8%
<i>Kvarstående sökande totalt</i>	534	562	-5,0%
<i>Öppet arbetslösa</i> <i>*Varav utrikes- födda där siffran är 92 st. arbetslösa 2014 och 81 st. 2013.</i>	197	199	-1,0%

* Vi ser att den totala arbetslösheten minskar jämfört med 2013 och att antalet utrikesfödda arbetslösa är fortsatt högt. Antalet kvarstående platser har ökat vilket visar på svårigheter med rekrytering. Vi ser att ungdomsarbetslösheten har minskat jämfört med 2013. Svenljunga har länge varit förskonat med låga arbetslöshetssiffror, en trend som håller i sig men vi ser orosmolnet med de ungdomar som utgör mörkertalet. Dialog förs med Arbetsförmedlingen, barn och utbildningsförvaltningen och socialförvaltningen för att hitta dessa personer. Vi vill i samverkan med andra organisationer hitta lokalt anpassade lösningar allt i en förhoppning att proaktivt kunna få ut personer i egen försörjning.

Se tabellen nedan för fler siffror kring arbetslösheten bland ungdomar.

Siffror för ungdomar i (18-24 år)	2014-12	2013-12	% förändring (1312-1412)
Svenljunga			
<i>Kvarstående sökande totalt</i>	<i>91</i>	<i>115</i>	<i>-20,9%</i>
<i>Öppet arbetslösa</i>	<i>33</i>	<i>31</i>	<i>6,5%</i>
<i>- därav långtidsarbetslösa</i>	<i>10</i>	<i>8</i>	<i>25%</i>

Öppet arbetslösa och sökande i program med aktivitetsstöd, andel av den registerbaserade arbetskraften 16-64 år. Symbolen Δ avser förändring i procentenheter i jämförelse med motsvarande period föregående år.

	Öppet arbetslösa	Δ	Program med aktivitetsstöd %	Δ
Riket	203,293	-7,3%	385,053	-6,3%
Västra Götalands län	32,928	-6,7%	61,052	-7,7%
Svenljunga	197	1,0%	294	-3,6%

Öppet arbetslösa och sökande i program med aktivitetsstöd, andel av den registerbaserade arbetskraften 18-24 år. Symbolen Δ avser förändring i procentenheter i jämförelse med motsvarande period föregående år.

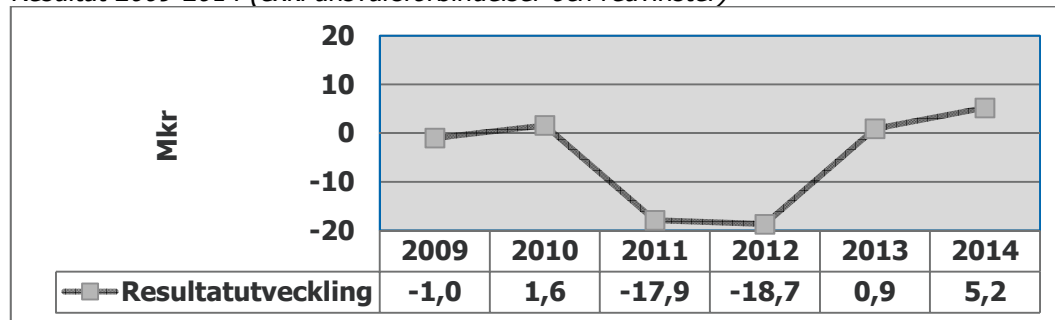
	Öppet arbetslösa	Δ	Program med aktivitetsstöd %	Δ
Riket	31,201	-11,0%	80,993	-13,5%
Västra Götalands län	5,144	-14,6%	9,3	-16,5%
Svenljunga	33	6,5%	62	-18,4%

Ekonomisk översikt

Årets resultat

Svenljunga kommun redovisar 2014 ett resultat om +6,2 mkr. Efter justering av jämförelsestörande poster i form av reavinster vid försäljning av fastigheter, redovisas ett resultat om +5,2 mkr.

Resultat 2009-2014 (exkl ansvarsförbindelser och reavinster)



Tilläggsanslag 2014

Ursprunglig budget 2014 visade ett resultat om 9,4 mkr, men under året har fullmäktige beviljat tilläggsanslag med sammanlagt 9,9 mkr vilket innebär en justering av budgeten till -0,5 mkr. Socialnämnden har erhållit tilläggsanslag med 8,0 mkr och IT-enheten har erhållit 1,9 mkr i tilläggsanslag för ej utnyttjade medel från 2013 för bredbandsutbyggnaden.

Nämnder

Kommunstyrelsen lämnar ett överskott mot budget om 7,4 mkr främst beroende på lägre kostnader och högre intäkter för integrationsverksamheten än budgeterat. Bredbandsutbyggnaden håller inte tänkt tidplan och 2,3 mkr föreslås att skjutas över till 2015. Resterande överskott beror på lägre administrations- och personalkostnader.

Barn- och utbildningsnämnden visar ett underskott om 1,6 mkr jämfört med budget, framförallt beroende på ökande lönekostnader inom grundskolan, samt högre kostnader för gymnasieskolan.

Socialnämnden lämnar ett överskott med 2,8 mkr mot budget. Överskottet beror bl a på vakanta tjänster, ökade bidrag från migrationsverket, samt återhållsamhet i kompetens- och verksamhetsutveckling.

Samhällsbyggnadsnämndens resultat visar på ett överskott på 0,7 mkr mot budget. Avvikelserna mot budget är relativt små för respektive verksamhet. Överskottet beror främst vissa vakanser inom Ledning och administration under året samt något lägre kostnader under verksamheterna kultur, Gata/Park, samt kostförsörjning.

Gemensamma och finansiella poster

Resultatet för gemensamma intäkter och kostnader visar på ett underskott mot budget på 5,4 mkr.

Pensionskostnader

I budgetprocessen för 2014 förväntades pensionsavsättningen intjänad tom 1997 att minska med 5 mkr vilket skulle haft en positiv påverkan på resultatet. I samband med årsbokslut 2013 förändrades redovisningen så att kommunen inte längre redovisar en sådan avsättning. Prognosen visar därför en avvikelse på – 5 mkr. Avsättningen redovisas nu som ansvarsförbindelse vilket följer gällande lagstiftning.

Kostnaden för årets nya pensioner har ökat med 4,6 mkr jämfört med budget, den största ökningen beror på realiserad pension till avgående kommunalråd.

Lokalkostnader

Lokalkostnaderna är 4,6 mkr lägre än budgeterat beroende på att en reaförlust avseende Högagården budgeterats inför 2014. Eftersom fastighetens framtid inte är avgjord finns ingen reaförlust redovisad.

Intern debiterad ränta

Internt debiterad ränta blev 1,2 mkr lägre än budgeterat främst beroende på lägre VA-ränta.

Skatteintäkter

Skatteintäkterna 2014 blev 8,1 mkr högre än budgeterat. Detta beror framförallt på det nya skatteutjämningsystemet.

Finansnetto

Finansnettot visar en positiv avvikelse om 0,6 mkr mot budget beroende på lägre låneräntor på kommunens skulder.

Extra ordinära kostnader

Infriad borgen Överlida Fjärrvärme AB

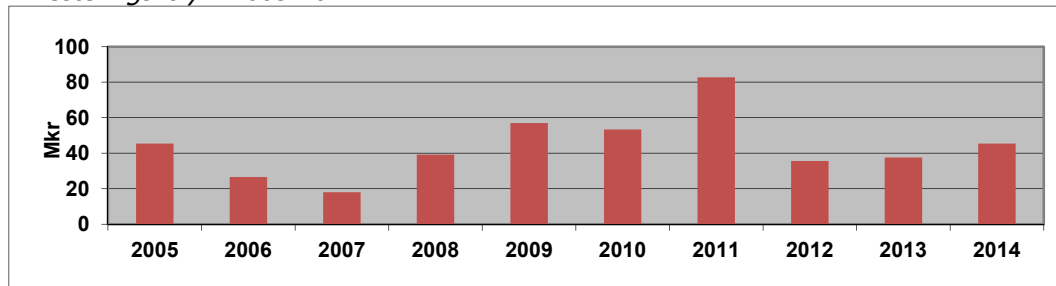
Svenljunga kommun har sedan starten 2008 av Överlida Fjärrvärme AB beviljat en borgen för lån tagna hos Handelsbanken. Då bolaget inte kunnat betala ränta och amortering till Handelsbanken har banken begärt att kommunen infriar sitt borgensansvar om hela skuldsumman på 4,7 mkr. Då borgen infriats får kommunen en regressfordran på bolaget på motsvarande summa. Kommunen har i januari 2015 begärt att bolaget skall återbetala hela summan till kommunen. I bokslutet 2014 har fordran bedömts osäker varför hela beloppet skrivits ner och kostnadsförts. Regresskravet gäller dock fortsatt mot bolaget.

Investeringar

Netto-investeringarna varierar kraftigt mellan åren beroende på enskilda större objekt. Under 2005 byggdes ett nytt avloppsreningsverk i Svenljunga centralort. Fr.o.m 2008 har exploateringen av de stora objekten i norra kommundelen, Sandsjön och Lockryd, tagit fart på allvar samtidigt som Mogaskolan byggts om och VA byggts samman mellan Mjögback och Överlida.

Under 2011 investerades i två nya förskolor, Lärcentrum, nytt vattenverk i Överlida samt ny reningsanläggning i simhallen. Under 2013 skedde investeringar i ny förskola i Hillared, ombyggnad av Klockaregården samt till- och ombyggnad av Kulturskolan. Både förskolan i Hillared och Kulturskolan har även fortsatt in i 2014. Under 2014 har även nya förskolor byggts i Sexdrega och på Torstorpsområdet i Svenljunga, och nya GC-leder planeras. Ledningssanering har utförts och även utbyggnad av VA-nätet.

Investeringsvolym 2005-2014



Investeringsutfallet är 45,4 mkr för helåret, varav 9,3 mkr är avgiftsfinansierat. I investeringsvolymen ingår även investeringar utförda av Svenljunga Verksamhetslokaler AB på uppdrag av Svenljunga kommun med 31,7 mkr.

Lockryd

En stor del av investeringarna de senaste åren har gällt exploateringen av industrimark i Lockryd. Nedlagda kostnader, ca 48 mkr, har hittills bokförts som tillgång under pågående nyanläggning. Cirka en tredjedel av kostnaderna härrör sig till kostnader för VA, gator och vägar samt vägbelysning, och kommer att aktiveras som anläggningstillgångar. Kapitalkostnader, räntekostnader, ligger under finansnetto.

Utvärdering finansiella mål

Kommunallagen anger att kommuner skall besluta om finansiella mål som har betydelse för god ekonomisk hushållning. Svenljunga kommun har tre finansiella mål. Ett som styr resultatnivån och därmed begränsar konsumtionsutrymmet det enskilda året och ett som styr investeringsutgifter och på så sätt begränsar kapitalbindningen i anläggningar och inventarier, samt ett som styr graden av lånefinansiering.

Finansiellt mål avseende resultat

Resultatmålet för Svenljunga kommun innebar inflationsskydd av det egna kapitalet. Från och med 2014 skall resultatet uppgå till minst 1 % av skatteintäkter och generella statsbidrag, vilket innebär ett resultat om 5,4 mkr. Ett resultat justerat från extraordinära kostnader och jämförelsestörande poster visar på 9,9 mkr, vilket innebär att det finansiella målet för 2014 är uppfyllt.

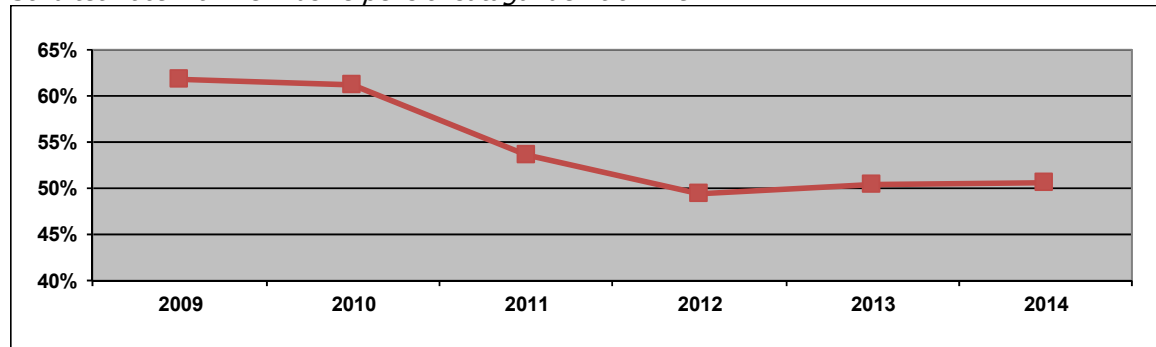
Finansiellt mål avseende den årliga resultatnivån.

(mkr)	2013	2014
Enligt resultaträkning	1,1	6,2
Varav extra ordinära kostnader	0	4,7
Varav jämförelsestörande poster	-7,2	-1
Resultat att utvärdera	-6,1	9,9
Krav enligt målformulering	5,0	5,4

Finansiellt mål avseende soliditet.

Då redovisningsprincipen avseende intjänade pensioner tom 1997-12-31 förändrats är inte det finansiella målet avseende soliditet utvärderingsbart så som det är formulerat i verksamhetsplan 2014-2016. I förslaget till verksamhetsplan 2015-2017 är målet formulerat exklusive ansvarsförbindelsen varför det används även för 2014. Målet är satt till lägst 50 %. Soliditeten 2014-12-31 är 51 % varför målet är uppnått.

Soliditet 2009-2014 exklusive pensionsåtaganden t o m -97



Finansiellt mål avseende investeringar

Finansieringsmålet för Svenljunga kommun innebär att investeringarna skall vara självfinansierade. Investeringarna ska över tiden inte överstiga summan av årets resultat och avskrivningar i skatte-finansierad verksamhet. Målet innebär att kapital som binds i anläggningar och inventarier i de skattefinansierade verksamheterna inte ska försämra kommunens likviditet. Investeringar inom VA, Renhållning och Exploatering är avgiftsfinansierade och räknas inte med vid utvärderingen av målet.

I investeringsutfallet ingår även investeringar och avskrivningar i Svenljunga Verksamhetslokaler AB, för att få en rättvisande bild av kommunens verksamhet. Årets investeringsresultat understiger målet med 18,4 mkr och det ackumulerade saldot uppgår till -127,8 mkr vid årets slut. Det bör uppmärksammas att detta är långt från kommunens mål med en självfinansiering av investeringar, dvs kommunen har lånefinansierat motsvarande det ackumulerade saldot.

Finansiellt mål avseende investerings-finansiering

(mkr)	2009	2010	2011	2012	2013	2014
Investeringsutfall	31,4	33,2	54,4	19,0	21,6	36,2
Resultat	-5,1	22,8	-17,0	-12,5	1,1	6,2
Utfall avskrivningar	12,4	14,0	17,3	14,1	14,7	11,6
Justering för inflation	0,0	0,2	0,5	0,0	0,0	0
S:a resultat och avskrivningar	7,3	37,0	0,8	1,6	15,8	17,8
Årligt investeringsresultat	-24,1	3,8	-53,6	-17,4	-5,8	-18,4
Ackumulerat saldo	-36,5	-32,6	-86,2	-103,6	-109,4	-127,8

Utredning balanskrav

Sveriges kommuner är fr.o.m. år 2000 enligt lag tvingade att budgetera och åstadkomma ett positivt resultat.

Balanskravsresultat 2008-2014

(Mkr)	2008	2009	2010	2011	2012	2013	2014
Årets resultat enligt resultaträkningen	-24,9	-5,1	22,8	-31,0	-12,5	1,1	6,2
Reavinster	-4,2	0,0	-10,7	-4,5	-0,1	-0,2	-1,0
Pensionskostnader -avsteg från blandmodellen	-0,5	4,1	-10,5	17,6	-6,1	0,0	0,0
Avgår konkurs Elmo 2008 (synnerliga skäl)				30,4			
Årets balanskravsresultat	-29,6	-1,0	1,6	12,5	-18,7	0,9	5,2
Balanskravsresultat att återställa	-29,6	-30,6	-29,1	-16,6	-35,3	-34,4	-29,2

Reavinster från försäljning av fastigheter skall avräknas vid utvärdering av balanskravet och detta innebär att kommunen redovisar ett resultat om 5,2 mkr. Balanskravet är således uppfyllt under detta enskilda år. Från tidigare år finns ett underskott om -34,4 mkr som skall återställas under de närmaste tre åren, vilket innebär att det sammanlagda balanskravsresultatet att återställa efter 2014-12-31 är -29,2 mkr.

Kommunens beräkning, Verksamhetsplan 2015-2017, visar att balanskravet planeras vara återställt efter utgången av 2017.

Pensionskostnader

Sveriges kommuner betalar en premie på 4,5 % av lönen till en förmedlingscentral (Pensionsvalet eller Valcentralen) för alla anställda för hela årslönen. För anställda med löner överstigande 7,5 inkomstbasbelopp intjänas även en förmånsbestämd ålderspension. Till denna del är kommunerna inte tvingade att betala in premier, utan den delen av årets intjänade pensioner belastar istället driften som en ökning av avsättning till pensioner. I Svenljunga, liksom flertalet kommuner i Sverige, används pengarna som s.k. återlånade medel för att finansiera investeringar i skolor, vård- och omsorgsboenden, etc. Undantaget från detta är delar av KLG-gruppen i kommunen som har en försäkringslösning.

I not 10 redovisas pensionsåtagandet i två delar, pensionsrättigheter intjänade t.o.m. 1997-12-31 och pensionsrättigheter intjänade därefter. Anledningen till uppdelningen är att kollektivavtalet för tjänstepensioner från 1998 förändrades drastiskt från att ha varit helt förmånsbestämt till att den större delen av pensionsrättigheterna idag betalas ut till anställda i form av premier som den enskilde sen placerar. I samma not redovisas också nuvarande aktualiseringsgrad om 87%. Det innebär att 13% av kommunens nuvarande eller f.d. medarbetares pensionsrättighet ännu inte är fastställd utan schablonberäknad.

I redovisningen av ansvarsförbindelserna specificeras också kommunens utfästelser till kommunalråd. Eftersom det inte är känt när deras tjänstgöring avslutas, (eller om det sker innan de fyller 65 år), är de ännu inte bokförda som en kostnad. Visstidspensionen för förtroendevalda är dessutom samordningspliktig vilket innebär att den minskar om den enskilde har en inkomst efter avslutad anställning i kommunen. Avtalet som reglerar förtroendevaldas pensionsvillkor är ett s.k. normalavtal som Sveriges Kommuner och Landsting, (SKL), tagit fram.

Pensionsåtagandet är besvärligt att prognostisera av flera olika anledningar. Svenljunga, liksom övriga kommuner, använder externa leverantörer som beräknar framtida pensionskostnader enligt RIPS, (Riktlinjer för beräkning av pensionsskuld). Svenljunga kommun anlitar KPA Pension.

<u>Pensionsförpliktelser och pensionsmedelsförvaltning</u> (mkr)	2014-12-31	2013-12-31
Pensionsåtagande inkl löneskatt intjänad t o m 1997	231,4	240,7
Avsättning pensionsskuld inkl löneskatt intjänad fr o m 1998	31,7	24,2
Avsättning pensioner förtroendevalda	0,8	3,5
Summa pensionsförpliktelser	263,9	268,4

Avsättningar avseende sluttäckningskostnader för deponier

Svenljunga kommun har avsatt medel för framtida utgifter avseende sluttäckning av två deponier som har kommunen som huvudman. Änglarp deponi som delfinansieras av Tranemo kommun och Moga deponi som fram till december 2008 förväntats delfinansieras av Elmo Leather. Efter företagets konkurs kommer sluttäckningen i sin helhet att finansieras av kommunen.

Avsättningar och långfristig fordran avseende deponier 2014-12-31

	Andel %	Andel mkr
Svenljunga kommuns del av Änglarp deponi	57%	1,3
Tranemo kommuns del av Änglarp deponi	43%	1
Summa avsättning Änglarp deponi	100%	2,3
Svenljunga kommuns del av Moga deponi	100%	9,8
Summa avsättning Moga deponi	100%	9,8

Under 2014 har sluttäckningsåtgärder om 0,1 mkr utförts avseende Änglarp deponi och 0,4 mkr avseende Moga. Sluttäckningen av Änglarp deponi pågår. Sluttäckningen av Moga deponi är slutförd men lakvattenrening och provtagning kommer att orsaka kostnader under 30 år.

Väsentliga händelser efter balansdagen

Inga väsentliga händelser har inträffat efter balansdagen.

Koncernen

Förutom kommunen består koncernen av Stiftelsen Klevs Gästgiveri, helägda AB Svenljunga Bostäder och Svenljunga Förvaltning AB där det senare i sin tur äger Svenljunga Verksamhetslokaler AB och Svenljunga Industrifastigheter AB. Förvaltningsbolagets uppgift är att äga aktier i de två sistnämnda bolagen där det ena bygger, äger och förvaltar kommunens verksamhetslokaler och det andra motsvarande avseende industrifastigheter.

Stiftelsen Klevs Gästgiveri uppvisar ett underskott om -17 tkr för 2014. Detta beror till stor del på att en fordran på den förra arrendatorn nu är kostnadsförd. Den enda intäkten under året är ett kommunbidrag om 220 tkr från Svenljunga kommun.

AB Svenljunga Bostäder visar ett litet överskott om +38 tkr. Svenljunga Verksamhetslokaler AB redovisar ett överskott om +325 tkr och Svenljunga Industrifastigheter AB ett underskott om -28 tkr. Vad gäller AB Svenljunga Bostäder kan noteras att bolagets soliditet uppgår till 11 %. Enligt de ekonomiska målen i ägardirektiv från 2012-06-18 skall bolagets soliditet på sikt överstiga 20 %. Vad gäller avkastningskravet i ägardirektiven på 4 % exklusive ränte- och avskrivningskostnader, så är det uppfyllt för 2014.

Kommunen är även delägare i Överlida Fjärrvärme AB som för 2014 redovisar ett underskott om -508 tkr före bokslutsdispositioner.

Framtiden

De finansiella målen avseende resultat och soliditet är uppfyllda och kommer att uppfyllas enligt verksamhetsplan 2015-2017. Noteras dock att det resultatmålet är satt till 1 % medan SKL´s rekommendation för resultatmål är 2 % för att uppnå god ekonomisk hushållning.

Målet avseende investeringar uppfylls inte på långt när. I verksamhetsplanen är investeringsvolymen på en lägre nivå och den behöver så vara under en längre period för att det skall vara rimligt att uppnå målet med en självfinansiering av investeringar.

Efter utgången av 2014 är återställningskravet enligt balanskravsberäkningen 29,2 Mkr. Enligt beslutad verksamhetsplan för 2015-2017 kommer återställning ske vid utgången av 2017. Det är viktigt att budgeten hålls så att vi kan upprätthålla resultatkraven vilket är en förutsättning för ekonomisk balans i framtiden.

Magnus Fleischer

Ekonomichef

Driftsredovisning

Nämnd (mkr)	Not	Utfall 2012	Utfall 2013	Utfall 2014	Budget 2014	Avvikelse mot budget
Kommunstyrelsen		-45,4	-44,4	-48,1	-55,5	7,4
Barn- & utbildningsnämnden		-214,9	-213,6	-222,6	-221,0	-1,6
Socialnämnden		-209,3	-215,2	-216,2	-219,0	2,8
Samhällsbyggnadsnämnden		-33,5	-32,2	-33,1	-33,8	0,7
Gem. intäkter/kostnader		-8,3	-14,9	-18,2	-12,8	-5,3
Intern debiterad ränta		4,6	4,3	3,8	5,0	-1,2
Verksamhetens nettokostnader		-507,0	-516,0	-534,4	-537,1	2,7
Skatteintäkter	5	491,7	516,0	542,2	534,1	8,1
Finansnetto	6	2,8	1,1	3,2	2,6	0,6
Resultat före extraordinära poster		-12,5	1,1	10,9	-0,4	11,4
Extraordinära poster	17			-4,7		
Årets resultat		-12,5	1,1	6,2	-0,4	6,6
Varav jämförelsestörande poster	15	9,6	7,2	1,0		
Resultat exklusive jämförelsestörande post		-22,1	-6,1	5,2		
Specifikation gemensamma intäkter och kostnader						
(mkr)		Utfall 2012	Utfall 2013	Utfall 2014	Budget 2014	Avvikelse mot budget
Pensionsavs. t.o.m. 1997 *		6,1	0,0	0,0	5,0	-5,0
Utbetalda pensioner		-11,6	-11,9	-11,4	-10,7	-0,7
Årets nya pensioner		-15,0	-17,5	-19,9	-15,3	-4,6
Återföring sociala avgifter		17,1	17,9	19,0	20,5	-1,5
Delsumma gemensamt		-3,4	-11,5	-12,3	-0,5	-11,8
Reavinst försäljning av fastighet	15	0,1	0,2	1,0	0,0	1,0
Åtgärder efter arbetsvärdering		0,0	0,0	0,0	-0,9	0,9
Ägartillskott bolag		-5,2	0,0	0,0	0,0	0,0
Lokalkostnader		-9,9	-12,6	-6,7	-11,2	4,6
Förlusttäckning Stiftelsen Klevs Gästgiveri		0,0	-0,1	-0,2	0,0	-0,2
Ramjusterade investeringar Gata/Park		0,0	0,0	0,0	-0,2	0,2
Återbetalning AFA Försäkring	15	9,5	9,1	0,0	0,0	0,0
Övrigt gemensamt		0,5	-0,1	0,0	0,0	0,0
Summa gemensamt		-8,3	-14,9	-18,2	-12,8	-5,3

(mkr)	Ursprunglig budget	Budget-reglering	Total budget
Kommunstyrelsen	-53,3	-2,1	-55,5
Barn- och utbildningsnämnden	-219,5	-1,5	-221,0
Socialnämnden	-209,7	-9,3	-219,0
Samhällsbyggnadsnämnden	-33,9	0,1	-33,8
Gemensamma intäkter/kostnader	-15,8	3,0	-12,8
Intern debiterad ränta	5,0	0,0	5,0
Verksamhetens nettokostnad	-527,3	-9,9	-537,2
Skattintäkter	534,1	0	534,1
Finansnetto	2,6	0	2,6
Resultat	9,4	-9,9	-0,5

Specifikation budgetreglering

KF § 202 -131216	-1,1	SN: Tilläggsanslag för fortsatt drift av terapiverksamheten
KF § 6 -140210	-6,9	SN: Tilläggsanslag
KF § 54-140512	-1,9	IT: Överflyttning av medel från 2013, Bredbandssatsning
	-1,3	SN: Ramjustering hyreshöjning 2014
	-0,2	KS: Ramjustering hyreshöjning 2014
	0,1	SBF: Ramjustering hyreshöjning 2014
	-0,5	BUN: Ramjustering hyreshöjning 2014
	2,0	GEM: Ramjustering hyreshöjning 2014
	-0,4	BUN: Ramjustering Hillared
	0,4	GEM: Ramjustering Hillared
	-0,4	BUN: Ramjustering Skogsgläntan
	0,4	GEM: Ramjustering Skogsgläntan
	-0,2	BUN: Ramjustering Kulturskolan
	0,2	GEM: Ramjustering Kulturskolan
	0,1	BUN: Ramjustering Ängagården
	-0,1	GEM: Ramjustering Ängagården

Summa **-9,9**

Över- och underskott

Verksamhet (tkr)	Ingående balans	Förändring 2014	Utgående balans
Kostförsörjning	16	244	260
Summa	16	244	260

Specifikation av förändring

Kostförsörjning

Budgetavvikelse enligt driftsredovisning
Förändring 2014

244

244

Investeringar

	Budget 2014 (Tkr)	Kvarstående medel KF 140602	Skjuts upp till 2015	Tilläggs- anslag 2014	Total budget 2014	Utfall 2014
Kommunstyrelsen	-2 000	-1 441	0	1 130	-2 311	0
Barn- och utbildningsnämnden	-3 500	-746	1 400	0	-2 846	-459
Socialnämnden	-2 925	-2 427	0	0	-5 352	-2 821
Samhällsbyggnadsnämnden	-23 200	-31 949	24 050	-830	-31 929	-5 865
Exploatering	-500	-52 455	43 547	-300	-9 708	-4 532
TOTALT	-32 125	-89 018	68 997	0	-52 146	-13 678
<i>I bolaget på uppdrag av Svenljunga kommun</i>					0	-31 746
S:A KOMMUNEN O SVENLJUNGA VERKS.LOKALER AB					-52 146	-45 425

(Tkr)	Ack. Total budget	Ack. Totalt utfall	Total prognos	Avvikelse	Färdigställt år
Kommunstyrelsen	-2 311	0	-3 441	-1 130	
Barn- och utbildningsnämnden	-5600	-1 813	-5 600	0	
Socialnämnden	-6 560	-4 029	-6 560	0	
Samhällsbyggnadsnämnden	-86 672	-16 395	-86 672	0	
Exploatering	-121 040	-71 066	-121 040	0	
TOTALT	-222 183	-93 304	-223 313	-1 130	
<i>I bolaget på uppdrag av Svenlj. kommun</i>		<i>-39 980</i>	<i>0</i>	<i>0</i>	
	-222 183	-133 284	-223 313	-1 130	

	<i>Budget Kvarstående</i>		<i>Skjuts</i>	<i>Tilläggs-</i>	<i>Total</i>	<i>Utfall</i>
	<i>2014</i>	<i>medel</i>	<i>upp</i>	<i>anslag</i>	<i>budget</i>	
	<i>(Tkr) KF 140602</i>	<i>KF 140602</i>	<i>till 2015</i>	<i>2014</i>	<i>2014</i>	<i>2014</i>
KOMMUNSTYRELSEN						
Centrala kommungem. IT-invest	-500,0	-1 441,0			-1 941,0	0,0
Oförutsett	-1 500,0			1 130,0	-370,0	0,0
Summa KS	-2 000,0	-1 441,0	0,0	1 130,0	-2 311,0	0,0
BARN- OCH UTBILDNINGSNÄMNDEN						
Datorer	-2 000,0		1 400,0		-600,0	-283,4
Brandskydd		-200,0			-200,0	0,0
Inventarier Mogaskolan		-146,4			-146,4	0,0
Kameraövervakning Kulturskolan		-200,0			-200,0	0,0
Kameraövervakning Sexdrega skola		-200,0			-200,0	0,0
Inventarier	-1 500,0				-1 500,0	-176,1
Summa Bun	-3 500,0	-746,4	1 400,0	0,0	-2 846,4	-459,5
SOCIALNÄMNDEN						
Brandskydd samt dörrstängare		-380,0			-380,0	-3,6
Kontorsmöbler	-1 350,0	0,0			-1 350,0	-468,7
Kostn ny lokal socpsyk/dag fritid	0,0	-200,0			-200,0	0,0
Inköp planeringssystem, vård &	0,0	-1 847,0			-1 847,0	-2 023,3
Datorer	-600,0				-600,0	-187,6
Trygghetslarm	-675,0				-675,0	-135,2
Larmdatorer	-300,0				-300,0	-3,1
Summa Soc	-2 925,0	-2 427,0	0,0	0,0	-5 352,0	-2 821,4

<i>(Tkr)</i>	<i>Ack. Total budget</i>	<i>Ack. Totalt utfall</i>	<i>Total prognos</i>	<i>Avvikelse</i>	<i>Färdigställt år</i>
KOMMUNSTYRELSEN					
Centrala kommungem. IT-inves	-1 941	0	-1 941	0	
Oförutsett	-370	0	-1500	-1 130	
Summa KS	-2 311	0	-3 441	-1 130	
BARN- OCH UTBILDNINGSNÄMNDEN					
Datorer	-2 000	-283	-2 000	0	2014
Brandskydd	-200	0	-200	0	2014
Inventarier Mogaskolan	-1 500	-1 354	-1 500	0	2014
Kameraövervakning Kulturskolan	-200	0	-200	0	2014
Kameraövervakning Sexdregas	-200	0	-200	0	2014
Inventarier	-1 500	-176	-1 500	0	2015
Summa Bun	-5 600	-1 813	-5 600	0	
SOCIALNÄMNDEN					
Brandskydd samt dörrstängare	-550	-174	-550	0	2014
Kontorsmöbler	-1 350	-469	-1 350	0	2015
Kostn ny lokal socpsyk/dag fritic	-200	0	-200	0	2015
Inköp planeringssystem, vård &	-2 885	-3 061	-2 885	0	2015
Datorer	-600	-188	-600	0	2014
Trygghetslarm	-675	-135	-675	0	2014
Larmdatorer	-300	-3	-300	0	2014
Summa Soc	-6 560	-4 029	-6 560	0	

	Budget 2014 (Tkr)	Kvarstående medel KF 140602	Skjuts upp till 2015	Tilläggs- anslag 2014	Total budget 2014	Utfall 2014
SAMHÄLLSBYGGNADSNÄMNDEN						
ÅVC Bergsäter	-6 700,0	-10 666,0	12 400,0	0,0	-4 966,0	-233,4
Insamling komposterbart hushåll	-200,0				-200,0	-67,6
<i>Summa renhållning</i>	<i>-6 900,0</i>	<i>-10 666,0</i>	<i>12 400,0</i>	<i>0,0</i>	<i>-5 166,0</i>	<i>-301,0</i>
Ombyggnad förrådet		-1 955,0			-1 955,0	0,0
Älvstigen, Östra Frölunda		-150,0			-150,0	0,0
Utbyte kvicksilverarmaturer	-600,0	-697,0			-1 297,0	-199,3
GC-led Överlida-Mjöbäck		-1 500,0	1 500,0		0,0	0,0
Tillgänglighet Torget+renovering		-300,0			-300,0	0,0
Bryggor utbyte inkl tillgängl. anp	-100,0				-100,0	-22,1
Lekplatser renovering inkl tillgän	-150,0	-499,0			-649,0	-174,2
Toaletter kanotlägerplatser+bad	-100,0	-136,0			-236,0	-97,0
GC-led Mårdaklev		-1 414,0			-1 414,0	-236,8
Tillgänglighet Garvareg-Stationsg		-500,0	500,0		0,0	0,0
Trädbyte torget o parkplantering		-230,0			-230,0	-45,6
GC-led Brogatan	-200,0	-1 582,0			-1 782,0	-204,2
Utbyte fordon XBM280	-250,0		250,0		0,0	0,0
Backstigen Ö Frölunda	-150,0				-150,0	0,0
Dränering Studievägen Överlida	-300,0				-300,0	0,0
GC-led Moga industriområde	-300,0				-300,0	0,0
Förvärv fast Svenljunga 4:115				-30,0	-30,0	-30,0
<i>Summa gata/park</i>	<i>-2 150,0</i>	<i>-8 963,0</i>	<i>2 250,0</i>	<i>-30,0</i>	<i>-8 893,0</i>	<i>-1 009,3</i>

(Tkr)	Ack. Total budget	Ack. Totalt utfall	Total prognos	Avvikelse	Färdigställt år
SAMHÄLLSBYGGNA DSNÄ MNDEN					
ÅVC Bergsäter	-17 700	-967	-17 700	0	2016
Insamling komposterbart hushå	-1 200	-68	-1 200	0	2015
<i>Summa renhållning</i>	<i>-18 900,0</i>	<i>-1035</i>	<i>-18 900,0</i>	<i>0</i>	
Ombyggnad förrådet	-2 000	-45	-2 000	0	2015
Älvstigen, Östra Frölunda	-150	0	-150	0	2015
Utbyte kvicksilverarmaturer	-6 766	-5 068	-6 766	0	2016
GC-led Överlida-Mjöbäck	-1 500	0	-1 500	0	2016
Tillgänglighet Torget+renoverin	-300	0	-300	0	2015
Bryggor utbyte inkl tillgängl. anp	-100	-22	-100	0	2014
Lekplatser renovering inkl tillgär	-649	-174	-649	0	2014
Toaletter kanotlägerplatser+bac	-350	-97	-350	0	2014
GC-led Mårdaklev	-1 650	-473	-1 650	0	2017
Tillgänglighet Garvareg-Station	-500	0	-500	0	2017
Trädbyte torget o parkplanterin	-250	-66	-250	0	2015
GC-led Brogatan	-1 800	-423	-1 800	0	2016
Utbyte fordon XBM280	-1 500	0	-1 500	0	2016
Backstigen Ö Frölunda	-150	0	-150	0	2014
Dränering Studievägen Överlida	-1 600	0	-1 600	0	2015
GC-led Moga industriområde	-300	0	-300	0	2015
Förvärv fast Svenljunga 4:115	-30	-30	-30	0	2014
<i>Summa gata/park</i>	<i>-19 595</i>	<i>-6 398</i>	<i>-19 595</i>	<i>0</i>	

	<i>Budget Kvarstående 2014 (Tkr)</i>	<i>KF 140602</i>	<i>KF 140602</i>	<i>Skjuts upp till 2015</i>	<i>Tilläggs- anslag 2014</i>	<i>Total budget 2014</i>	<i>Utfall 2014</i>
Utbyte fordon CBO837, KKJ274	-150,0	-150,0				-300,0	-290,3
Skyddsföreskrifter vattentäcker		-118,0				-118,0	-57,5
Skyltar till vattentäcker		-500,0	500,0			0,0	0,0
Ledningssanering	-2 600,0					-2 600,0	-2 108,7
Utbyte undercentraler, övervakn	-250,0	-476,0				-726,0	-354,3
Sandsjöns stugområde VA		-1 407,0				-1 407,0	0,0
Utbyte automatiskåp VV,ARV	-100,0	-240,0				-340,0	0,0
Reservvattentäkt	-3 000,0	-462,0	2 500,0			-962,0	-114,6
Brutet vatten ARV+pumpstationer		-150,0				-150,0	-113,7
Uppgradering Exomatic	-1 000,0	-500,0	700,0			-800,0	0,0
Reningsutrustn Holsjunga VV		-2 200,0	2 200,0			0,0	0,0
VA-utbyggnad Fäxhult, Holsjunga	-3 000,0	-500,0				-3 500,0	-11,5
Säkerhetshöjande åtg, VV	-200,0	-117,0				-317,0	-157,0
Utrustning för lutspädning VV	-500,0					-500,0	0,0
Huvudledning Hillared		-5 500,0	3 500,0			-2 000,0	-127,3
Byggnad Svenljunga ARV	-200,0					-200,0	-232,5
Avloppsreningsanl Kalv	-2 000,0					-2 000,0	-75,0
Matarledning Svenljunga VV	-1 000,0					-1 000,0	-775,0
Egenkontrollprogram					-200,0	-200,0	-6,4
HACCP					-300,0	-300,0	-6,4
SBA					-300,0	-300,0	0,0
<i>Summa VA</i>	<i>-14 000,0</i>	<i>-12 320,0</i>	<i>9 400,0</i>	<i>-800,0</i>	<i>-17 720,0</i>	<i>-4 430,2</i>	
Biblioteksdatabas på filialer	-150,0					-150,0	-124,7
<i>Summa Kultur och Fritid</i>	<i>-150,0</i>	<i>0,0</i>	<i>0,0</i>	<i>0,0</i>	<i>-150,0</i>	<i>-124,7</i>	
<i>Summa SBF</i>	<i>-23 200,0</i>	<i>-31 949,0</i>	<i>24 050,0</i>	<i>-830,0</i>	<i>-31 929,0</i>	<i>-5 865,2</i>	

<i>(Tkr)</i>	Ack. Total budget	Ack. Totalt utfall	Total prognos	Avvikelse	Färdigställt år
Utbyte fordon CBO837, KKJ274	-300	-290	-300	0	2014
Skyddsföreskrifter vattentäkter	-327	-267	-327	0	2015
Skyltar till vattentäkter	-500	0	-500	0	2015
Ledningssanering	-2 600	-2 109	-2 600	0	2014
Utbyte undercentraler, övervakr	-750	-378	-750	0	2014
Sandsjöns stugområde VA	-4 900	-3 493	-4 900	0	2015
Utbyte automatiskskåp VV,ARV	-400	-60	-400	0	2014
Reservvattentäkt	-14 000	-653	-14 000	0	2015
Brutet vatten ARV+pumpstation	-150	-114	-150	0	2014
Uppgradering Exomatic	-1 500	0	-1 500	0	2015
Reningsutrustn Holsjunga VV	-2 200	0	-2 200	0	2015
VA-utbyggnad Fäxhult, Holsjun	-10 000	-12	-10 000	0	2015
Säkerhetshöjande åtg, VV	-400	-240	-400	0	2014
Utrustning för lutspädning VV	-500	0	-500	0	2015
Huvudledning Hillared	-5 500	-127	-5 500	0	2016
Byggnad Svenljunga ARV	-200	-233	-200	0	2014
Avloppsreningsanl Kalv	-2 000	-75	-2 000	0	2015
Matarledning Svenljunga VV	-1 000	-775	-1 000	0	2015
Egenkontrollprogram	-200	-6	-200	0	2015
HACCP	-300	-6	-300	0	2015
SBA	-300	0	-300	0	2015
<i>Summa VA</i>	<i>-48 027</i>	<i>-8 837</i>	<i>-48 027</i>	<i>0</i>	
<i>Biblioteksdatabas på filialer</i>	<i>-150</i>	<i>-125</i>	<i>-150</i>	<i>0</i>	<i>2014</i>
<i>Summa Kultur och Fritid</i>	<i>-150,0</i>	<i>-124,7</i>	<i>-150,0</i>	<i>0,0</i>	
Summa SBF	-86 672,00	-16 394,66	-86 672,00	0,00	

	Budget	Kvarstående	Skjuts	Tilläggs-	Total	Utfall
	2014	medel	upp	anslag	budget	2014
(Tkr)	KF 140602	KF 140602	till 2015	2014	2014	2014
EXPLOATERING						
Exploatering Karolinelund gata		-87,0			-87,0	-14,7
Exploatering Lockryd, exkl VA		-40 004,9	36 005,0		-4 000,0	-663,0
Exploatering Lockryd VA		-7 542,0	7 542,0		0,0	0,0
Exploatering Sandsjön, Gata		-732,0			-732,0	0,0
Exploatering Sandsjön, VA		-764,0			-764,0	0,0
Exploatering Prästagärdet, VA		-347,0			-347,0	0,0
Expl Torstorp, inkl VA		-2 978,0			-2 978,0	-3 452,4
Planprocess förtätning Svenljunga				-300,0	-300,0	0,0
Strategisk kanalisation	-500,0	0,0		0,0	-500,0	-402,3
Summa exploatering	-500,0	-52 454,9	43 547,0	-300,0	-9 708,0	-4 532,3

Kommentarer till investeringar, Svenljunga kommun

Kommunstyrelsen

Centrala IT-investeringar har inte hunnits med under året utan skjuts fram till 2015.

Barn- och Utbildningsnämnden

En satsning på datorer inom skolan skjuts upp till 2015, för att få tid att utreda projektet mer. Inventarier har inte hunnits köpa in i planerad omfattning, fortsätter 2015.

Socialnämnden

Arbetet med nytt vårdplaneringssystem fortsätter och är inne i slutskedet. Samtidigt pågår byte av trygghetslarm och datorer. Diskussion pågår ang flytt och ombyggnad för Soc.psyk vht, arbete försenat. Inventarier har inte hunnits köpa in i planerad omfattning, fortsätter 2015.

(Tkr)	<i>Ack. Total budget</i>	<i>Ack. Totalt utfall</i>	<i>Total prognos</i>	<i>Avvikelse</i>	<i>Färdigställt år</i>
EXPLOATERING					
Exploatering Karolinelund gata	-820	-748	-820	0	2014
Exploatering Lockryd, exkl VA	-78 800	-38 207	-78 800	0	2016
Exploatering Lockryd VA	-7 800	-258	-7 800	0	2016
Exploatering Sandsjön, Gata	-17 200	-16 468	-17 200	0	2015
Exploatering Sandsjön, VA	-10 700	-9 936	-10 700	0	2015
Exploatering Prästagärdet, VA	-1 920	-1 573	-1 920	0	2015
Expl Torstorp, inkl VA	-3 000	-3 474	-3 000	0	2014
Planprocess förtätning Svenljun	-300	0	-300	0	2015
Strategisk kanalisation	-500	-402	-500	0	2014
Summa exploatering	-121 040	-71 066	-121 040	0	

Kommentarer till investeringar, Svenljunga kommun

Samhällsbyggnadsnämnden

Beslutet om den nya återvinningscentralen på Bergsäter har rivits upp och diskussion om ny lokalisering pågår.

Arbetet med ombyggnad av kommunförrådet är i planeringsstadiet.

GC-led Överlida-Mjökäck och Tillgänglighet Garvareg-Stationsg skjuts fram till 2015 . Byte av fordon XBM280 bedöms kunna vänta till 2016. Även arbetet med GC-led Brogatan och Mårdaklev blir försenat, planerat att genomföras 2016.

Genomförandet av flera VA-projekt skjuts upp av praktiska skäl. "Reserv-vattentäkten" har försenats av problem med lokalisering, "Huvudledning i Hillared" har startat men arbetet kommer att pågå till 2016. Projekten "Reningsutrustning Holsjunga VV", "Utrustning för Lutspädning" och "Skyltar till vattentäcker" skjuts upp till nästa år av tidsbrist, och projekt "Uppgradering Exomatic" pågår och förväntas bli klart 2015.

(Tkr)	Utfall 2014
SVENLJUNGA VERKSAMHETSLOKALER AB	
Investeringar i bolaget på uppdrag av Svenljunga kommun	
Ny förskola, Hillared	-1 719,5
Tillbyggnad Kulturskolan	-5 060,1
Ny förskola Torstorp	-15 462,0
Ny förskola Sexdrega, Ängagården 2	-7 811,3
Moga Fritid, renovering bassängbotten	-1 356,9
Kommunhuset, omb serverrum	-336,3
	-31 746,1

Kommentarer till investeringar, SVAB

Förskolor och kulturskolan

Detta är byggnationer som uppförts på uppdrag av Svenljunga kommun. Samtliga dessa projekt är färdigställda under 2014.

Ny förskola Hillared

Projektet har fördyrats främst genom att det i ny detaljplan krävts ny infart med vändplats och parkering till förskolan, dessutom har markradon uppmätts vilket fördyrar projektet då radon-skyddat utförande krävts.

Ny förskola Sexdrega, Ängagården 2

Projektet har fördyrats då ytor för utelek inte kunnat inrymmas inom befintlig fastighet. Markköp, detaljplan, lantmäteri och tomtavgift beräknas till 0,4 mkr. Markentreprenaden beräknas till 0,9 mkr över kalkylerat. Ny körväg för leveranser till köket har krävts samt fler lekredskap än beräknat. Från kalkylerad byggnad har vissa moduler fått förlängas för att skapa tillräckliga förrådsutrymmen. Extra kostnad 0,5 mkr.

(Tkr)	Ack Totalt utfall	Färdigställt år
SVENLJUNGA VERKSAMHETSLOKALER AB		
Investeringar i bolaget på uppdrag av Svenljunga kommun		
Ny förskola, Hillared	-8 468	2014
Tillbyggnad Kulturskolan	-6 148	2014
Ny förskola Torstorp	-15 757	2014
Ny förskola Sexdrega, Ängagården 2	-7 914	2014
Moga Fritid, renovering bassängbotten	-1 357	2014
Kommunhuset, omb serverrum	-336	2014
	-39 980	

Kommentarer till investeringar, SVAB

Moga Fritid, renovering bassängbotten

Renovering av bassängbotten Moga Fritid blev nödvändigt att utföra eftersom den gamla havererade. Hälften har bokats som investering eftersom genomgripande förbättringar gjorts jämfört med tidigare. Bolaget kommer att skriva ett tilläggskontrakt avseende hyreshöjning med 77.392:-/år pga renoveringen.

Kommunhuset, omb serverrum

Ombyggnation av serverrummet i kommunhuset har gjorts i samband med MSB på kommunens beställning.

Personalredovisning

Personalredovisning – medarbetarna i siffror

Enligt redovisningslagstiftningen ska alla arbetsgivare som har fler än tio anställda lämna uppgifter om sjukfrånvaron i sin årsredovisning. Det handlar om den totala sjukfrånvaron samt om sjukfrånvaron för kvinnor respektive män och olika åldersgrupper. Härutöver skall också långtidssjukfrånvaron redovisas. Syftet med lagstiftningen är att ge underlag för och uppmuntra till aktiva åtgärder för att öka hälsan i arbetslivet.

Alla uppgifter som redovisas har mätdatum 1 november om inget annat anges. Uppgifterna är hämtade på månadsavlönade tillsvidare- och visstidsanställda som är anställda på avtalet AB om inget annat anges.

Under våren 2014 genomfördes årets medarbetarenkät för Svenljunga kommun. Svarefrekvensen var 76,5 procent, något lägre än 2010, då svarefrekvensen 95 procent. En förändring i tidigare enkät gjordes för att skapa möjligheten till jämförelse i resultaten mellan Tranemo kommun. Enkäten innehöll fler frågor än tidigare. Enkäten skickades ut via mail till medarbetarna. Detta är två förändringar från föregående medarbetarenkät och kan också besvara frågan om minskningen i svarefrekvens.

Svenljunga går mot strömmen gällande sjukfrånvaron – andra kommuner ökar medan sjukfrånvaron för Svenljunga kommun minskar – det är främst männen i alla åldersgrupper som minskar sin frånvaro.

851 individer var anställda under hela eller delar av 2014 i Svenljunga kommun. Det är en ökning med 26 medarbetare mot 2013 års siffror och beror framförallt på en ökning inom vård och omsorg (+ 14) och skolan (+8).

ANTAL ANSTÄLLDA	2011	2012	2013	2014
Antal anställda	837	818	825	851

Observera dock att en person kan inneha flera anställningar i kommunen.

ANDEL KVINNOR/MÄN i %	2011	2012	2013	2014
Kvinnor	86,6	86,1	84,8	84,8
Män	13,4	13,9	15,2	15,2

Årsarbetare

Antalet årsarbetare anger hur många anställda kommunen skulle ha haft om den faktiska sysselsättningsgraden för månadsavlönade och arbetade timmar för timavlönade summeras till heltidsanställningar. Måttet består av alla i kommunen faktiskt arbetade timmar delat med 1700 (statistisk årsarbetstid). Måttet används bland annat för att jämföra kommuner med varandra och för jämförelser mellan åren.

Antalet årsarbetare i kommunen är 750 och detta är en ökning med 25 årsarbetare. Ökningen beror främst på fler anställningar inom vård, omsorg och skola. Ökning sker främst inom vård och omsorg (+ 14) och skolan (+8).

ANTAL ÅRSARBETARE	2011	2012	2013	2014
Antal årsarbetare	739	723	735	750

Tillsvidareanställda

Den 1 november 2014 var 695 medarbetare tillsvidareanställda i Svenljunga kommun, vilket är 35 personer mer än 2013.

Könsfördelningen var 586 kvinnor och 109 män. Medelåldern i kommunen är 48 år.

ANSTÄLLNINGSFORM i %	2011	2012	2013	2014
Tillsvidare	83,7	82,6	80	81,7
Visstid	16,3	17,4	20	18,3

TILLSVIDAREANSTÄLLNINGAR – KÖN i %	2011	2012	2013	2014
Kvinnor	82,7	82,2	80,5	81,2
Män	90,2	85	77,5	84,5

VISSTIDSANSTÄLLNINGAR – KÖN i %	2011	2012	2013	2014
Kvinnor	17,3	17,8	19,5	18,8
Män	9,8	15	22,5	15,5

Den 1 november 2014 hade 51,6 procent av de tillsvidareanställda medarbetarna en heltidstjänst.

SYSSELSÄTTNINGSGRAD	2011	2012	2013	2014
100 %	52	50,9	49,9	51,6
75-99 %	34	35,5	36,5	35,0
0-74 %	14	13,6	13,6	13,4

HELTIDER i %	2011	2012	2013	2014
Kvinnor	47,5	46	47	46,9
Män	80,3	81,4	72,5	77,5

TIMANSTÄLLDA PER FÖRVALTNING	2011	2012	2013	2014
Barn- & utbildningsnämnden	87	78	103	103
Kommunstyrelsen	3	2	7	4
Samhällsbyggnadsnämnden	19	24	21	19
Socialförvaltningen	128	139	144	173
Övrigt avslutade	6	2	0	0
Totalt	243	245	275	298

Antalet timanställda har ökat med 23 personer anställda sedan 2014. Den största ökningen har skett inom socialförvaltningen.

SJUKFRÅNVARO – KÖN i %	2011	2012	2013	2014
Kvinnor	4,6	5	6,0	6,2
Män	2,6	3,6	3,2	1,9
-29	3,4	2,9	2,4	3,6
30-49	3,6	4,5	6,0	6,1
50-	5,1	5,2	5,8	5,3
Totalt	4,3	4,8	5,8	5,5

SJUKFRÅNVARO from dag 60	2011	2012	2013	2014
Kvinnor	40,8	41,8	38,2	45,1
Män	40,7	51,9	49,4	50,0
Totalt	40,8	42,8	39,3	45,1

Sjukfrånvaron mäter alla anställda på avtal AB, mätdatum jan-dec

PERSONALKOSTNADER, mkr	2011	2012	2013	2014
Personalkostnader mkr	354	349	362	378

FYLLNAD- SAMT ÖVERTID, mkr	2011	2012	2013	2014
Fyllnad- samt övertid, mkr	3,2	3,4	3,2	3,2

Årsredovisning för VA-verksamheten

Verksamhetsberättelse

Lagen om allmänna vattentjänster ställer krav på att VA-verksamheten särredovisas och att särskild balans- och resultaträkning upprättas. VA-verksamheten är särredovisad när det gäller driften, däremot redovisas inte verksamheten som egen balansenhet, utan tillgångar och skulder ingår i kommunens balansräkning. Identifiering av tillgångar och skulder som hänför sig till VA-verksamheten har gjorts och en balansräkning har upprättats sidosidat. Verksamheten följer kommunens redovisningsprinciper.

Verksamheten

VA bedriver verksamhet i tolv fastställda verksamhetsområden inom kommunens tätorter avseende dricks-, avlopps- respektive dagvatten. VA-anläggningarnas verksamhetsområden har reviderats under 2014. Anläggningarna utgörs av tolv vattenverk (varav ett endast utgör reservvattenverk) samt elva reningsverk. Samtliga vattenverk har grundvattentäkt och vattenkvaliteten är genomgående god. Totalt produceras ca 555 000 m³ vatten från täkterna och vattnet distribueras till ca 6 500 personer. VA-nätet består av ca 31 mil ledningar. Kvaliteten på ledningsnätet är varierande med ledningar allt från 1920-talet till nyanlagda. Därför är en kontinuerlig förnyelse och sanering nödvändig för att bibehålla ett fungerande ledningsnät. Förnyelse av ledningsnätet har utförts enligt fastställd saneringsplan. Vid reningsverken renas vattnet från organiskt material samt näringsämnen kväve och fosfor. En avsevärd reduktion av mikroorganismer sker i samband med att vattnet renas i reningsverken.

Vattenleveranserna under 2014 har skett utan större avbrott. Ett antal vattenläckor har lagats under året, vilket belastat driftkontot för ledningsnät. Åtrans vattennivå var över krisnivå i januari 2014. I samband med höga nivåer vidtas vissa förebyggande åtgärder för att säkerställa driften på anläggningarna, vilket är förknippat med merkostnader för driften. Vissa kvarstående ärenden för skadereglering som följd av översvämningar i samband med kraftigt regnoväder i juni 2011 har belastat driften för VA för 2014.

Under vintern 2014/2015 har ytterligare en matarledning ut från Svenljunga vattenverk byggts för att säkra vattenförsörjningen till Svenljunga tätort. Uppgradering av skalskydd för vattenverken pågår. Satsningar på att bygga bort fönster, införskaffande av mer inbrottsäkra dörrar samt ombyggnationer av ventilationen från reservoarer har genomförts. Periodisk besiktning har genomförts på Svenljunga ARV utan större anmärkningar. Ny renshantering till Svenljunga reningsverk har byggts.

Slammet från kommunens reningsverk går sedan oktober 2014 till Gässlösa reningsverk i Borås för rötning. I samband med detta har hårdare krav ställts på uppströmsarbete varpå en uppströmsplan för reningsverken har upprättats med hjälp av projektanställd under 6 månader. Förstudie rörande framtida spillvattenhantering i Kalv har genomförts, vilken resulterat i att byggnation av överföringsledning till Mårdaklev rekommenderas. Ett flertal upphandlingar har genomförts; bl.a. ramavtal för konsulter, personlarm, nytt låssystem till vattenverken m.m.

Framtid

Enheten har från 1 januari 2015 projektanställt en VA-ingenjör för att se över VA-verksamhetens dokumentation och rutiner, så som riskanalyser och egenkontrollprogram för vatten- och reningsverk, VA-plan, dagvattenpolicy mm. Enheten har från 1 februari 2015 projektanställt en projektledare vilken kommer att hålla i ett flertal dagvattenprojekt ny spillvattenlösning för Kalv samt reservvattenprospektering för Svenljunga tätort.

Fortsatt uppgradering av skalskydd för vattenverken kommer att ske genom införskaffande av nytt låssystem. Vattenskyddsområde för Överlida vattenverk håller på att upprättas. För att säkerhetsställa driften på enhetens anläggningar kommer automatik- och styrsåkåp att bytas ut successivt. Överföringsledning mellan Hillared och Lockryd, ev Kalv-Mårdaklev samt Fäxhult och Holsjunga kommer att projekteras.

RESULTATRÄKNING

mkr	Not	2014	2013
Verksamhetens intäkter			
Brukningssavgifter	1	22,7	18,8
Anslutningsavgifter	1	2,8	0,7
Periodisering av anslutningsavgifter		-2,5	-0,5
Förutbetalad intäkt (överuttag)	8	-3,5	1,3
Övriga externa intäkter		0,6	0,2
Interna intäkter (inom kommunen)	2	1,1	1,2
Summa intäkter		21,3	21,7
Verksamhetens kostnader			
Entreprenader		3,0	3,1
Personalkostnader	3	5,0	5,0
Övriga kostnader		5,8	5,8
Avskrivningar	4	5,3	5,3
Interna kostnader (inom kommunen)	5	1,6	1,4
Summa kostnader		20,7	20,6
Räntekostnad (intern)	6	0,6	1,1
Årets resultat		0,0	0,0

BALANSRÄKNING

mkr		2014-12-31	2013-12-31
TILLGÅNGAR			
Anläggningstillgångar			
Materiella anläggningstillgångar			
	7		
Byggnader, mark och markanläggningar		94,8	97,0
Inventarier		0,5	0,3
Pågående arbeten		2,4	1,1
Summa anläggningstillgångar		97,7	98,4
Omsättningstillgångar			
Förråd		0,6	0,6
Kundfordringar		1,9	2,9
Summa omsättningstillgångar		2,4	3,5
SUMMA TILLGÅNGAR		100,2	102,0
Eget kapital och skulder			
Summa eget kapital			
		0,0	0,0
Skulder			
Långfristiga skulder			
Periodiserade anslutningsavgifter	1	9,8	7,2
Kortfristiga skulder			
Leverantörsskulder		1,2	1,3
Skuld till VA abonnenter	8	4,2	0,7
Övriga skulder		1,1	0,9
Upplupna kostnader och förutb intäkter		1,1	0,8
Skuld Svenljunga kommun	9	82,8	91,0
Summa skulder		100,2	102,0
SUMMA EGET KAPITAL OCH SKULDER		100,2	102,0

Noter

Not 1 Taxor bruks- och anläggningsavgifter

Den rörliga VA-avgiften syftar till att täcka kostnader i samband med vattenproduktion och spillvattenrening. Den fasta avgiften skall täcka alla övriga kostnader, såsom underhåll på ledningsnätet och administration. Anslutningsavgifterna har tidigare intäktsförts helt inbetalningsåret, men fr o m 2008 periodiseras de på 40 år.

Not 2 Interna intäkter

Denna post innefattar interna konsumtionsavgifter samt interna intäkter för arbeten som VA-verksamhetens personal utfört åt andra enheter inom kommunen.

Not 3 Personalkostnader

Personalkostnaderna har fördelats till VA-verksamheten efter uppskattad tid.

Not 4 Avskrivningar

Anläggningstillgångar skrivs av enligt plan med hänsyn till förväntad nyttjandeperiod.

Ledningar	50 år	(före 2008: 33 år)
Byggnader	20 - 33 år	
Maskiner	10 år	
Fordon	5 år	

Not 5 Interna kostnader

Interna arbetskostnader består av lönekostnader för servicemän från andra enheter, t ex gata/park som utför VA-jobb. Timpriset innefattar kostnader för lön, arbetsledning, bilar, maskiner, telefon m m.

OH-kostnaden uppgår till 2% av VA:s bruttoomsättning enligt beslut i Kf 1999-04-12. Denna avgift skall täcka VA-kollektivets andel av administrationskostnader hänförliga till kommunledningsförvaltningen.

Not 6 Räntekostnad

Verksamhetens belastas med internränta, som fr o m 2008, utgörs av styrräntan (2014; 0,46 %) + 0,2%. Underlaget för ränteberäkningen är fr o m 2009 genomsnittligt lån från kommunen under året.

Not 7 Materiella anläggningstillgångar

Verksamhetsfastigheter	2014	2013
Ingående bokfört värde	97,0	94,9
Nyanskaffningar	3,0	7,1
Årets avskrivning	-5,2	-5,1
Utgående bokfört värde	94,8	97,0

Bilar och andra transportmedel	2014	2013
Ingående bokfört värde	0,3	0,5
Nyanskaffningar	0,3	0,0
Årets avskrivning	-0,1	-0,1
Utgående bokfört värde	0,5	0,3

Not 8 Skuld till VA-abonenter

Skuld till VA-abonenter består av tidigare års överskott som uppstått p g a överuttag från abonnenterna. Dessa medel skall intäktsföras och återföras till avgiftskollektivet inom en treårsperiod och kommer således att leda till reducerad bruksavgift.

Skuld till VA-abonenter	2014	2013	2012
Akkumulerade överuttag			
Ingående skuld	0,7	2,0	4,8
Överuttag	3,5	0,0	0,0
Återföring av överuttag	0,0	-1,3	-2,8
Utgående ackumulerad skuld avseende överuttag	4,2	0,7	2,0

Not 9 Skuld Svenljunga kommun

VA-verksamheten har inga externa lån utan finansiering sker via kommunen.

Alla transaktioner sker via kommunens likvidkonton och nettot av dessa påverkar skulden till kommunen.

Folkhälsobokslut

Kommunen har tecknat avtal med Södra hälso- och sjukvårdsnämnden i Västra Götalandsregionen gällande folkhälsosamordning och gemensamma folkhälsoinsatser. HSN avsätter årligen 360 000 kr för samfinansiering av en folkhälsosamordningstjänst och kommunen bidrar med 215 000 kr. Gällande folkhälsoinsatser sker finansiering genom 50/50 principen där kommunen och HSN avsätter 12 kr per invånare.

Folkhälsorådet i kommunen har följande övergripande mål för folkhälsoarbetet: *”att skapa förutsättningar för en god folkhälsa för hela befolkningen med inriktning på barn och ungdomar upp till 24 år samt äldre över 65 år”*. Dessutom inriktas arbetet mot fyra prioriterade områden:

- Delaktighet och inflytande
- Brottsförebyggande och trygghetsskapande
- Minskad droganvändning och utvecklat föräldrastöd
- Kost och fysisk aktivitet

De lokala folkhälsomålen är kopplade till fullmäktigemålen.

Hälsan i befolkningen mäts/uppskattas genom olika indikatorer. Vi har till exempel en låg andel som är långtidsarbetslösa (1,78 jämfört med 3,8 i riket). Andelen barn som går i förskola är hög (87,1 jämfört med 83,8 i riket) och andelen ungdomar med behörighet till gymnasieskolan är också hög (90,8 jämfört med 87,8 i riket).

Men statistiken visar också att hälsan är ojämnt fördelad. Det finns exempelvis tydliga skillnader i hälsa mellan kvinnor och män, där kvinnor har en sämre hälsa. Förväntad medellivslängd för en kvinna i Svenljunga är 80,9 år vilket kan jämföras med 83,6 år i riket. Vidare är andelen med fetma och andelen dagligrökare hög (fetma; 17 jämfört med 14 i riket och dagligrökare; 15 jämfört med 11 i riket) och antal deltagartillfällen i idrottsföreningar* är låg (13 jämfört med 30 i riket).

Insatser som uppmuntrar till och ger förutsättningar för goda levnadsvanor är med tanke på ovanstående statistik viktiga. Några av de insatser som folkhälsorådet genomfört 2014 är följande:

- Finansierat halva skateboardrampen vid Moga fritid
- Medverkat i ett samarbete med Västra Götalandsregionen där Bamsetidningar med hälsotema delats ut till alla barn i åldrarna 4-6 år i kommunen
- Stimulerat till rökfria klasser genom projektet ”Moga elever mot tobak”, där 97 % av eleverna i högstadiet skrev på kontrakt om att inte använda tobak
- Rådet har även stöttat arrangemanget ”drogfri skolavslutning” som anordnas varje år för niorna

Se verksamhetsberättelsen för fler genomförda insatser.

*antal deltagartillfällen i åldern 13-20 år i LOK-stödsberättigade idrottsföreningar.

Källa för statistiken: Öppna jämförelser folkhälsa 2014, SKL

Ekonomisk redovisning - förvaltningsövergripande

Kommunens ekonomiska utveckling under 5 år

Verksamhetsår	2010	2011	2012	2013	2014
Resultat mkr exkl pension före -97	11,8	-13,0	-19,5	1,1	6,2
Resultat mkr inkl pension före -97	22,8	-31,0	-12,5	-13,1	15,6
Eget kapital exkl. pensionsåtagande t.o.m.-97	283,8	270,8	251,3	252,9	259,1
Eget kapital inkl. pensionsåtagande t.o.m.-97	68,8	37,8	25,3	12,2	27,8
Soliditet exkl.pensionsåtagande t.o.m.-97	61%	53%	49%	50%	51%
Soliditet inkl. pensionsåtagande t.o.m. -97	15%	7%	5%	2%	5%
Pensionsåtagande t.o.m. 971231, mkr	215	233	226	241	231
Nettoinvesteringar mkr	53,4	38,1	20,9	22,8	13,7
Totala skulder och avsättningar, mkr	396,1	468,9	483,5	248,9	252,9
därav					
Avsättningar, mkr	263,4	288,4	279,7	45,3	45,9
Kortfristiga skulder, mkr	108,1	103,0	114,0	96,4	97,2
Långfristiga skulder, mkr	24,6	77,5	89,8	107,2	109,8
Förändring nettokostnader i %	-0,2%	12,9%	-3,1%	1,8%	4%
Förändring skatteintäkter i %	5,9%	0,7%	0,4%	4,9%	5%
Nettokostnader exkl. avskrivningar i procent av skatteintäkter	93%	101%	100%	98%	99%
Totala tillgångar, mkr	464,8	506,7	508,8	501,7	512,0
därav					
Omsättningstillgångar, mkr	41,0	79,1	67,2	63,5	76,4
Anläggningstillgångar, mkr	423,8	427,6	441,6	438,3	435,6
Antal invånare 31/12	10 288	10 282	10 239	10 299	10 365
Antal invånare 1/11 (skatteunderlag)	10 306	10 277	10 234	10 294	10 335
Utdebitering, kr/skr	21,70	21,70	21,27	22,15	22,15

Inflation och ränteutveckling

Konsumentprisindex KPI		
December 2012	December 2013	December 2014
-0,10%	0,10%	-0,30%

Marknadsränta (STIBOR 3 mån)		
December 2012	December 2013	December 2014
1,30%	0,90%	0,26%

Redovisningsprinciper driftsredovisning

Allmänt

Den kommunala redovisningen regleras av Lagen om kommunal redovisning (SFS 1997:614). Som normgivare för den kommunala redovisningen fungerar de rekommendationer och anvisningar som Rådet för kommunal redovisning (RKR) ger ut.

Svenljunga kommun följer den kommunala redovisningslagen och de rekommendationer som lämnats av RKR, med vissa nedan redovisade undantag.

Dokumentation av redovisningssystem

I enlighet med 2 kap 7 § Kommunall redovisningslag skall kommunen dokumentera befintliga redovisningssystem. Svenljunga kommun har under 2003-2004 dokumenterat de system som ekonomienheten är systemansvarig för. För närvarande har arbetet med övriga system avbrutits då nyttan av arbetet knappast kan motivera resursåtgången.

Anläggningstillgångar

Anläggningstillgångar har i balansräkningen upptagits till anskaffningsvärdet efter avdrag för planenliga linjära avskrivningar och, vid en identifierad varaktig värdeminskning, nedskrivningar.

Lägsta investeringsbelopp är 1,5 basbelopp. Inköp av varaktiga inventarier under gränsen redovisas i sin helhet mot årets resultat.

Investeringsobjekt aktiveras månaden efter de tas i bruk. Anläggningstillgångar skrivs av enligt plan med hänsyn till förväntad nyttjandeperiod.

Kommunen redovisar inte anläggningstillgångar enligt komponentavskrivningsmetoden, en avvikelse mot RKR 11.4. Utredning pågår för att se hur denna rekommendation kommer att påverka kommunen och koncernen.

<u>Tillgångsslag</u>	<u>Avskrivningstid (år)</u>
----------------------	-----------------------------

Ledningar	50
Gator, parkanläggningar	30-33
Byggnader	20-36
Belysning	20
Maskiner, inventarier	5-10
Fordon	5-7
Datorer	3

Exploateringstillgångar

Kommunen har c:a 130 bostads- och industritomter som exploaterats t.o.m. 1980-talet som bedöms sakna värde och därför skrivits av.

Kommunen har återigen inlett viss exploatering fr.o.m. 2003 och iakttar rådande anvisningar för redovisningen i den mån sådana finns. Anslutningsavgifter redovisas i enlighet med rekommendation från Rådet för kommunal redovisning som en intäkt och periodiseras över 40 år, vilket motsvarar den genomsnittliga avskrivningstiden för anläggningstillgångarna. Kommunens investeringsutgifter avseende VA bruttoredo visas och skrivs av enligt plan. Den del av markexploateringen som avser tomter redovisas som en omsättningstillgång och värderas till lägst anskaffnings- eller försäljningsvärde.

Den del som avser gemensamma markanläggningar redovisas som en anläggningstillgång och skrivs av enligt plan. Komponentavskrivning tillämpas. KS har beslutat att de vinster som kommer att uppstå vid försäljning av tomtmark enligt försiktighetsprincipen bör användas för direktavskrivning av gemensamma anläggningar i stället för att påverka årets resultat. Det skulle annars bli kraftiga svängningar i resultatet under exploateringsens avskrivningstid eftersom det inte sker kontinuerlig exploatering av tomtmark i

Svenljunga kommun. Direktavskrivningen är ett avsteg från anvisningarna i RKR:s idéskrift "Redovisning av kommunal markexploatering".

Avfallsdeponier

Kommunen har under 2003 till fullo bokfört upplupen kostnad avseende sluttäckning av avfallsdeponier. Avsättningarna inflationsskyddas genom att årsmedeltalet av kpi tillförs ingående saldo och belastar finansnettot. Den fordran avseende sluttäckning som kommunen har på Tranemo kommun för nyttjande av en deponi redovisas som en långfristig fordran vars belopp årligen justeras proportionellt mot förändringen av avsättningen. Utförd sluttäckning minskar avsättning och fordran proportionellt på samma sätt.

Semester- och övertidsskuld

Semester- och övertidsskuld inkl. upplupna arbetsgivaravgifter redovisas i sin helhet som en kortfristig skuld.

VA-bokslut

Lagen om allmänna vattentjänster ställer krav på att VA-verksamheten särredovisas och att särskild balans- och resultaträkning upprättas.

VA-verksamheten är särredovisad med en resultat- och balansräkning. I noter framgår hur kostnader och intäkter är fördelade samt även tillgångar och skulder. Kassafloresanalys har inte upprättats.

VA-verksamheten belastas med internränta som beräknas efter styrräntan + 0,2 % på genomsnittlig skuld till kommunen under året.

Leasing

Svenljunga kommun följer inte RKR 13.2 avseende redovisning av leasingavgifter p.g.a. merarbetet i relation till den mycket begränsade ökningen av informationsvärdet det skulle innebära.

Sammanställd redovisning

Enligt rekommendation 8.2 från Rådet för kommunal redovisning, (RKR), skall förvaltningsberättelsen innehålla vissa uppgifter om juridiska personer där kommunen har ett bestämmande, (ägarandel över 50%), eller betydande, (ägarandel 20-50%), inflytande. För Svenljunga kommun innebär detta att AB Svenljunga Bostäder, Svenljunga Förvaltning AB, Svenljunga Verksamhetslokaler AB, Svenljunga Industrifastigheter AB, Stiftelsen Klevs Gästgiveri samt Överlida Fjärrvärme AB ska redovisas. Sammanställd redovisning innebär att kommunens, bolagens och stiftelsens redovisning läggs samman och därefter elimineras koncerninterna poster. Detta kallas konsolidering och gör att interna mellanhavanden mellan kommunen, bolagen och stiftelsen räknas bort från den sammanslagna resultat- och balansräkningen. Den sammanställda redovisningen har upprättats enligt förvärvsmetoden med proportionell konsolidering.

Pensionsrättigheter intjänade t.o.m. 1997

Svenljunga kommun följer gällande lagstiftning och god redovisningssed genom att från bokslutet 2013 bokföra intjänade pensionsrättigheter t.o.m. 1997 som ansvarsförbindelse. Tidigare verksamhetsår har ansvarsförbindelsen bokförts som skuld i balansräkningen vilket avviker från lagstiftningen. För att underlätta jämförbarheten mellan åren och konsekvenserna på resultaträkning, balansräkning och flerårsöversikter har kommentarer eller siffror redovisats för båda principerna.

Intäkter från avgifter, bidrag och försäljningar

Skatteintäkter periodiseras i 12-delar. Avgifter för äldreomsorg och barnomsorg faktureras månatligen medan VA-konsumtionsavgifter faktureras kvartalsvis. Intäkter från olika projekt redovisas i takt med att kostnader uppstår.

Anslutningsavgifter för VA har tidigare intäktsförs helt inbetalningsåret, men från och med 2008 periodiseras de på 40 år, vilket motsvarar genomsnittlig avskrivningstid på de investeringar som anslutningsavgifterna bidrar till att finansiera.

Bidrag statlig infrastruktur

Enligt lagen om kommunal redovisning kan belopp med vilket kommunen har beslutat att bidra till statlig infrastruktur tas upp i balansräkningen under posten Bidrag till statlig infrastruktur. Kommunfullmäktige fattade 2011 beslut om medfinansiering av riksväg 27 med 5 mkr. Detta redovisas i balansräkningen och upplöses under 25 år. Upplösningen av beslutat bidrag har påbörjats 2011. Under 2014 har totalbeloppet skrivits ned till 3,75 mkr efter att prognosen för projektets slutkostnad har sänkts.

Lånekostnader

Samtliga kommunens lånekostnader redovisas enligt huvudmetoden, d v s lånekostnaderna belastar resultatet för den period de hänför sig till.

Jämförelsestörande poster

Reavinster betraktas som jämförelsestörande post. År 2014 har ingen omräkning av pensionsskulden beroende på sänkning av diskonteringsräntan (enligt RIPS 07) gjorts. År 2014 har inga premier från AFA Försäkring återbetalats.

Extraordinära poster

Nedskrivningen av fordran på Överlida Fjärrvärme AB redovisas som en extraordinär kostnad.

Svenljunga kommun har sedan starten 2008 av Överlida Fjärrvärme AB beviljat en borgen för lån tagna hos Handelsbanken. Då bolaget inte kunnat betala ränta och amortering till Handelsbanken har banken begärt att kommunen infriar sitt borgensansvar om hela skuldsumman på 4,7 mkr. Då borgen infriats får kommunen en regressfordran på bolaget på motsvarande summa. Kommunen har i januari 2015 begärt att bolaget skall återbetala hela summan till kommunen. I bokslutet 2014 har fordran bedömts osäker varför hela beloppet skrivits ner och kostnadsförts. Regresskravet gäller dock fortsatt mot bolaget.

Resultaträkning

mkr	Not	KONCERNEN		Not	KOMMUNEN	
		2014	2013		2014	2013
Verksamhetens intäkter		146,4	150,3	1, 15	111,7	129,3
Verksamhetens kostnader		-645,9	-633,1	2, 15	-634,5	-635,1
Av- och nedskrivningar		-27,1	-24,4	3, 4	-11,6	-10,2
VERKSAMHETENS NETTOKOSTNADER		-526,6	-507,2		-534,4	-516,0
Skatteintäkter		390,4	382,3	5	390,4	382,3
Generella statsbidrag och utjämning		151,8	133,7	5	151,8	133,7
Finansiella intäkter		0,3	0,8	6	4,8	5,4
Finansiella kostnader		-5,1	-7,9	6	-1,6	-4,3
RESULTAT FÖRE SKATT OCH EXTRAORDINÄRA POSTER		10,8	1,8		10,9	1,1
Extraordinära intäkter		0,0	0,0		0,0	0,0
Extraordinära kostnader		-4,7	0,0	17	-4,7	0,0
Uppskjuten skatt		0,0	0,0		0,0	0,0
Skatt på årets resultat		0,0	0,0		0,0	0,0
ÅRETS RESULTAT		6,1	1,8		6,2	1,1

Balansräkning

mkr	Not	KONCERNEN		Not	KOMMUNEN	
		2014-12-31	2013-12-31		2014-12-31	2013-12-31
TILLGÅNGAR						
Anläggningstillgångar						
<i>Immateriella anläggningstillgångar</i>		0,2	0,2	3	0,2	0,2
<i>Materiella anläggningstillgångar</i>						
Fastigheter och anläggningar		592,5	563,4	4	164,8	171,6
Maskiner och inventarier		14,5	12,5		11,4	9,3
Pågående arbeten		60,0	65,5		56,9	52,0
<i>Finansiella anläggningstillgångar</i>		20,9	17,5	7	202,2	205,2
Summa anläggningstillgångar		688,0	659,1		435,6	438,3
<i>Omsättningstillgångar</i>						
Förråd		4,6	5,3	8	4,6	5,2
Kortfristiga fordringar	18	35,8	55,3	9	50,8	50,7
Likvida medel	20	41,3	7,6		21,1	7,5
Summa omsättningstillgångar		81,7	68,2		76,5	63,5
SUMMA TILLGÅNGAR		769,7	727,3		512,0	501,7
EGET KAPITAL, AVSÄTTNINGAR OCH SKULDER						
Eget kapital		267,3	265,5		252,9	251,8
Årets resultat		6,1	1,8		6,2	1,1
Summa eget kapital		273,4	267,3		259,1	252,9
<i>Avsättningar</i>						
Avsättningar för pensioner		32,5	27,7	10	32,5	27,7
Avsättning skatt obeskattad reserv		0,1	0,1		0,0	0,0
Andra avsättningar		1,3	5,0	11	1,3	5,0
Avsättningar för deponier		12,1	12,6	12	12,1	12,6
Summa avsättningar		45,9	45,4		45,9	45,3
<i>Skulder</i>						
Långfristiga skulder		340,6	280,5	13	109,8	107,2
Kortfristiga skulder	19	109,8	134,1	14	97,3	96,4
Summa skulder		450,4	414,6		207,0	203,6
Summa avsättningar och skulder		496,3	460,0		252,9	248,9
S:A EGET KAPITAL OCH SKULDER		769,7	727,3		512,0	501,7

ANSVARSFÖRBINDELSER	KONCERNEN		KOMMUNEN	
	2014-12-31	2013-12-31	2014-12-31	2013-12-31
<u>Borgensåtaganden</u>				
AB Svenljunga Bostäder	0	0	102 368	94 935
Svenljunga Verksamhetslokaler AB	0	0	100 959	73 000
Svenljunga Industrifastigheter AB	0	0	35 068	37 800
Överlida fjärrvärme AB	0	0	775	5 500
SBAB före 1/1 1992	109	133	109	133
AB Balken Finans Sweden före 1/1 1992	22	26	22	26
<u>Ansvarsförbindelser</u>				
Pensionssskuld upplupen före 97-12-31	231 353	240 728	231 353	240 728
Pensionsförplikt. Förtroendevalda	839	3 951	839	3 951
Donationsfonder	7 474	6 749	7 474	6 749
Boendes medel inom omsorgsverksamhet	38	57	38	57
<u>Ställda panter</u>				
Garantiförbindelse Fastigo	165	139	0	0

Kassaflödesanalys

mkr	Not	KOMMUNEN	
		2014	2013
DEN LÖPANDE VERKSAMHETEN			
Årets resultat		6,2	1,1
Justering för ej likviditetspåverkande poster	16	14,1	14,8
Minskning av avsättningar pga. utbetalningar		-3,0	-12,7
<i>Medel från verksamheten före förändring av rörelsekapital</i>		<i>17,3</i>	<i>3,2</i>
Ökning (-)/Minskning (+) kortfristiga fordringar	9	-0,1	9,5
Ökning (-)/Minskning (+) förråd	8	0,6	0,0
Ökning (+)/Minskning (-) kortfristiga skulder	14	0,8	-17,7
Kassaflöde från den löpande verksamheten		18,6	-5,0
INVESTERINGSVERKSAMHETEN			
Investering (-) i matr/immatr anläggningstillgångar		-13,7	-22,8
Invest.inkomst / försäljn. (+) matr/immatr anl. tillgångar	15	2,9	0,3
Investering (-) i finansiella anläggningstillgångar	7	0,0	-1,9
Försäljning (+) av finansiella anläggningstillgångar	7	0,0	0,0
Kassaflöde från investeringsverksamheten		-10,7	-24,4
FINANSIERINGSVERKSAMHETEN			
Ökning (+) långfristiga skulder	13	2,6	17,5
Minskning (-) långfristiga skulder	13	0,0	0,0
Ökning (-) långfristiga fordringar	7	0,0	0,0
Minskning (+) långfristiga fordringar	7	3,0	15,8
Aktieägartillskott utbetalt		0,0	1,9
Kassaflöde från finansieringsverksamheten		5,6	35,2
Årets kassaflöde		13,5	5,8
Likvida medel vid årets början		7,5	1,7
Likvida medel vid årets slut		21,0	7,5
		13,5	5,8

Kassaflödesanalys för koncernen har inte upprättats. Det krävs ett stort merarbete för att upprätta denna och informationsvärdet är begränsat.

Noter

tkr	2014-12-31	2013-12-31
1. Verksamhetens intäkter		
Totala verksamhetsintäkter	144 585	160 045
Interna intäkter	-32 899	-30 714
Summa externa intäkter	111 686	129 331
2. Verksamhetens kostnader		
Totala verksamhetskostnader	-667 503	-665 855
Interna kostnader	32 974	30 714
Summa externa kostnader	-634 529	-635 141
3. Immateriella anläggningstillgångar		
Immateriella tillgångar		
Ingående bokfört värde	212	379
Omklassificering	0	0
Nyanskaffning	125	0
Årets avskrivning	-150	-168
Utgående bokfört värde	186	212
4. Materiella anläggningstillgångar		
Markreserv		
Ingående bokfört värde	5 708	5 748
Nyanskaffning	30	0
Försäljning	0	-37
Årets avskrivningar	-3	-3
Utgående bokfört värde	5 736	5 708
Verksamhetsfastigheter		
Ingående bokfört värde	8 873	9 271
Försäljning	-581	0
Årets avskrivningar	-323	-398
Utgående bokfört värde	7 969	8 873
Fastigheter för affärsverksamhet		
Ingående bokfört värde	97 263	95 262
Nyanskaffningar	2 966	7 117
Årets avskrivningar	-5 200	-5 116
Utgående bokfört värde	95 030	97 263
Publika fastigheter		
Ingående bokfört värde	34 024	31 820
Nyanskaffningar	1 060	4 251
Årets avskrivningar	-3 327	-2 047
Utgående bokfört värde	31 757	34 024
Övriga fastigheter		
Ingående bokfört värde	25 605	25 691
Försäljning/omklassificering	-1 321	-56
Årets avskrivningar	-30	-30
Utgående bokfört värde	24 255	25 605

tkr	2014-12-31	2013-12-31
Exploateringsmark	-	-
Ingående bokfört värde	86	86
Utgående bokfört värde	86	86
Maskiner, fordon och inventarier		
Ingående bokfört värde	9 348	8 618
Nyanskaffningar	4 487	3 132
Omklassificering	0	0
Årets avskrivningar	-2 424	-2 402
Utgående bokfört värde	11 410	9 348
Pågående arbete		
Ingående bokfört värde	51 981	43 733
Nyanskaffningar	8 485	12 600
Slutförda objekt	-3 574	-4 352
Utgående bokfört värde	56 892	51 981
5. Skatteintäkter och statsbidrag		
Kommunalskatt		
Preliminära skatteintäkter	391 456	384 562
Definitiv avräkning året innan bokslutsår	-1 044	246
Preliminär avräkning bokslutsår	0	-2 497
Summa kommunalskatt	390 412	382 310
Statsbidrag och utjämningsbidrag		
Inkomstutjämnning	108 828	105 707
Strukturbidrag	1 071	
Kostnadsutjämnning	13 218	-1 955
Fastighetsavgift	19 213	19 217
Lss-utjämnning	7 052	6 089
Regleringsbidrag	2 388	4 664
Summa stats- och utjämningsbidrag	151 770	133 722
Summa skatteintäkter och statsbidrag	542 183	516 032
6. Finansnetto		
Finansiella intäkter		
Ränteintäkter	4 813	5 370
Summa finansiella intäkter	4 813	5 370
Finansiella kostnader		
Räntekostnader avsättning pensioner	-261	-478
Räntekostnader avsättning deponier	0	0
Förändring pensionsskuld RIPS ränta	0	-2 178
Övriga finansiella kostnader	-1 376	-1 659
Summa finansiella kostnader	-1 637	-4 315
Summa finansiella intäkter och kostnader	3 175	1 055

tkr	2014-12-31	2013-12-31
7. Finansiella anläggningstillgångar		
Värdepapper, andelar		
Överlida bostadsrättsförening	2	2
Sexdrega medborgarhus	13	13
Insatskapital Södra Skog	23	23
Swedbank Sjuhärad	119	119
Kommuninvest	571	571
Summa värdepapper, andelar	727	727
Aktier/andelar i koncernföretag		
Svenljunga Förvaltning AB	100	100
AB Svenljunga Bostäder	1	1
Överlida Fjärrvärme	235	235
Aktieägartillskott, 2013	16 806	16 806
Nedskrivning aktieägartillskott, 2013	-6	-6
Summa	17 136	17 136
Aktieägartillskott år 2010 och 2011 (6 105 tkr) har redovisats som verksamhetens kostnader.		
Långfristiga fordringar		
Tranemo kommun	113	146
Kommuninvest ekonomisk förening	2 000	2 000
Svenljunga Verksamhetslokaler AB	171 937	180 776
Medfinansiering RV 27	2 950	4 400
Lån till förskottering RV 27	7 345	0
Summa långfristiga fordringar	184 345	187 322
Summa finansiella anl.tillgångar	202 208	205 185
8. Förråd		
Förråd tekniska enheten	555	81
Livsmedel	263	821
Exploaterade tomter	3 774	4 317
Summa förråd	4 592	5 219
9. Kortfristiga fordringar		
Skatter och statsbidrag	10 202	12 793
Övriga kortfristiga fordringar	5 342	7 432
Kundfordringar	9 597	9 871
Förutbetalda kostnader/upplupna intäkter	19 136	14 085
Fordring infriad borgen Överlida Fjärrvärme AB	4 725	0
Nedskrivning fordran Överlida Fjärrvärme AB	-4 725	0
Svenljunga Verksamhetslokaler AB	6 337	6 337
Svenljunga Förvaltning AB	200	200
Summa kortfristiga fordringar	50 814	50 718
10. Avsättning för pensioner		
Ingående balans pensionsskuld intjänad t o m 1997	0	182 268
Förändrad redovisningsprincip	0	-182 268
Utgående balans pensionsskuld intjänad t o m 1997 se ansvarsförbindelse	0	0

tkr	2014-12-31	2013-12-31
Ingående balans pensionsskuld intjänad fr o m 1998	22 302	18 449
Ränte- och basbeloppsuppräknig	261	544
Intjänade pensioner	4 405	1 115
Nya efterlevandepensioner	201	1 004
Sänkning av diskonteringsräntan (RIPS 07)	0	2 121
Övrig justering	-71	-97
Utbetalningar under året	-939	-834
Utgående balans pensionsskuld intjänad fr o m 1998	26 159	22 302
Löneskatt pensionsskuld intjänad fr o m 1998	6 346	5 411
Summa pensionsskuld intjänad fr o m 1998	32 505	27 713
Varav visstidspension, (inkl löneskatt)	3 059	0
Förändringen av pensionsskulden är minskad med följande belopp, (inkl löneskatt), genom försäkring av den förmånsbestämda ålderspensionen, (FÅP), för kommunens ledningsgrupp	982	1 126
Aktualiseringsgrad	87,0%	85,0%
Summa avsättning för pensioner	32 505	27 713
Pensionsskuld intjänad fr o m 1998 uppdelad per förmån, (exkl. löneskatt)		
Förmånsbestämd ålderspension	19 131	17 284
Efterlevandepension	1 086	1 303
PA-KL pensioner, (födda före 1938)	3 480	3 715
Visstidspension	2 462	0
Summa förmåner	26 159	22 302
11. Andra avsättningar		
Ingående avsättning bidrag infrastruktur	5 000	5 000
Förändring avsättning medfinansiering RV 27	-3 750	0
Summa avsättning andra avsättningar	1 250	5 000
12. Avsättning för deponier		
Avsättning Änglarp deponi	2 347	2 425
Avsättning Moga deponi	9 756	10 150
Summa avsättning för deponier	12 103	12 575
Ingående avsättning Änglarp deponi	2 425	14 755
Utgifter under året	-78	-12 330
Inflationsjustering	0	0
Utgående avsättning Änglarp deponi	2 347	2 425
Ingående avsättning Moga deponi	10 150	10 542
Utgifter under året	-394	-392
Inflationsjustering	0	0
Utgående avsättning Moga deponi	9 756	10 150

Avsättningarna baseras på kostnadskalkyler som upprättades år 2007 för Änglarp och 2009 för Moga. Tranemo kommuns andel av avsättningen (43%) till Änglarps deponi är bokförd som en fordran. Änglarp påbörjade sluttäckningen år 2010. Sluttäckningen Moga deponi är avslutad, men lakvattenrening och provtagning kommer att orsaka kostnader under 30 år.

tkr	2014-12-31	2013-12-31
13. Långfristiga skulder		
Utnyttjad checkkredit	0	0
Lån Kommuninvest	100 000	100 000
Periodiserade anslutningsavgifter VA	9 755	7 239
Summa långfristiga skulder	109 755	107 239
14. Kortfristiga skulder		
Personalkostnader		
Källskatt	5 529	5 223
Arbetsgivaravgifter	6 594	6 136
Semesterlöneskuld	19 786	19 534
Övertidsskuld	738	773
Pensionskostnad individuell del	11 511	11 452
Löneskatt	2 421	3 124
Summa personalkostnader	46 579	46 242
Skatter och statsbidrag	0	542
Leverantörsskulder	28 183	35 265
Övriga kortfristiga skulder	3 034	2 479
Förutbetalda intäkter/upplupna kostnader	7 376	3 131
Resultatreglering VA och renhållning	12 117	8 695
Summa kortfristiga skulder	97 289	96 353
15. Jämförelsestörande post		
Reavinst försäljning fastigheter	1 038	232
Återbetalning AFA Försäkring	0	9 102
Omräkn. pensionavs. fr o m 1998 p g a ränteändring	0	-2 178
Summa jämförelsestörande poster	1 038	7 156
16. Ej likviditetspåverkande poster		
Avsättning pensioner	4 793	4 788
Avsättning deponier	0	0
Avsättning RV 27, nedskrivning	-1 250	0
Avskrivningar enligt plan	11 557	10 170
Pågående arbete till tomtlager (förråd)	0	78
Reavinst / reaförlust materiella anläggningstillgångar	-1 038	-232
Summa ej likviditetspåverkande poster	14 062	14 804
17. Extraordinära kostnader		
Nedskrivning fordran Överlida Fjärrvärme AB	-4 725	0
Summa extraordinära poster	-4 725	0

Noter koncernen

tkr	2014-12-31	2013-12-31
18. Kortfristiga fordringar		
Skatter och statsbidrag	10 202	12 793
Kundfordringar	9 513	16 233
Förutbetalda kostnader/upplupna intäkter	16 068	26 231
Summa kortfristiga fordringar	35 784	55 257
19. Kortfristiga skulder		
Personalkostnader		
Upplupna personalkostnader	32 647	31 672
Pensionskostnad individuell del	11 511	11 452
Löneskatt	2 421	3 124
Summa personalkostnader	46 579	46 248
Skatter och statsbidrag	0	542
Övriga kortfristiga skulder	1 708	12 179
Leverantörsskulder	38 217	50 294
Förutbetalda intäkter/upplupna kostnader	11 176	16 095
Resultatreglering VA och renhållning	12 117	8 695
Summa kortfristiga skulder	109 797	134 053
20. Likvida medel		
Svenljunga kommun	21 061	7 519
AB Svenljunga Bostäder	5 392	970
Svenljunga kommun Förvaltning AB	14 759	6 520
Stiftelsen Klevs Gästgiveri	64	75
Summa likvida medel *	41 276	15 085

* Delar av koncernens likvida medel 2013-12-31 redovisades som fordran.

Verksamhet på bolags-/nämndnivå

Kommunstyrelsen

Inledning och övergripande kommentar

Kommunstyrelsen ansvarar för kommunövergripande ledning, styrning, samordning, planering, utveckling och uppföljning av de kommunala verksamheterna. Till sin hjälp har styrelsen ett kommunledningskontor bestående av stöd inom ekonomi, it, kansli, personal, arbetsmarknad, integration, näringsliv och landsbygd inkluderande ett antal specialistfunktioner. Under styrelsen sorterar även räddningstjänst och kollektivtrafik. Personalenheten är gemensam med Tranemo i en samverkansnämnd.

Verksamhet på nämndnivå

Arbetsmarknad- och integrationsenheten

Under året har Arbetsmarknadsenheten jobbat med 242 deltagare. Arbetsmarknadsenheten har kvalitetssäkrat sin verksamhet genom att man har infört ett remissförfarande från uppdragsgivarna Arbetsförmedlingen, Försäkringskassan, Socialförvaltningen och Närhälsan. En remissgrupp säkerställer att varje deltagare får rätt insats.

Integrationsenheten har under 2014 tagit emot 91 personer (avtalet gäller 25+10), varav huvudsakligen personer med eget boende och anhöriga till tidigare mottagna. Prognos: 25+10 enligt avtalet och ytterligare ca 20-25 anhöriga väntas komma under 2015.

Ekonomienheten

Ekonomienheten samordnar kommunens ekonomifunktioner och rapporterar till nämnder, kommunstyrelsen och kommunfullmäktige. De ekonomiska rapporterna skall presenteras på ett tydligt och lättförståeligt sätt, enligt fullmäktigemål nr 17. Rapporterna ska vara kvalitetssäkrade för att ge nämnderna och förvaltningarna rätt förutsättningar för dess verksamheter och inför budgetprocessen.

Under 2014 har flera nya medarbetare rekryterats och ny ekonomichef har tillträtt under hösten. Arbetsbelastningen har varit hög och några viktiga projekt har fått skjutas till 2015, ex införande av E-faktura, ny baskontoplan och komponentavskrivning.

Månadsrapporterna med uppföljning av nämndernas ekonomi och verksamhet har utvecklats och lämnas nu 8 gånger per år, februari-maj samt augusti-november. Kvartalsrapport har lämnats per 2014-03-31 och delårsrapport per 2014-08-31.

IT- enheten

IT-enheten har stärkt de centrala systemen med nytt avancerat disksystem och även upphandlat och bytt samtliga 37 kopiatorer till färg. Upphandling och planering för byte till en ny mobil telefoniplattform för kommunen där nu samtliga telefoner blir trådlösa har genomförts. Det är nu endast ett område kvar av bredbandsprojektet där kommunen satsat 9,5 miljoner kronor och de beräknas vara klara 2015, övriga stödområden har nu fiber.

Net@once har etablerat sig i Svenljunga tätort för att ge möjlighet till fiber där.

Kanslienheten

Kommunens krisledningsförmåga har ökats genom att vi utbildat och övat en krisledningsstab utifrån vår nya plan för extraordinära händelser samt samverkat i det regionala arbetet, vilket har resulterat i en högre krisberedskap i kommun.

Efter sommaren 2014 introducerade vi *Det godaste livet*, en helsida i Svenljunga Tranemo Tidning samt på vår webbplats. Sidan publiceras sista onsdagen i varje månad med undantag för juni och juli och är ett led i arbetet med att föra fram en positiv bild av kommunen. *Det godaste livet* ersätter *SvenljungaNytt* som tidigare kommit ut med 1-4 nummer per år.

Föreningsarkivet har genomgått en omfattande omorganisering för att förenkla möjligheterna att ta del av äldre föreningshandlingar. Kommungemensamma avtal har strukturerats och listats för att förenkla återsökning.

Tre styrdokument reviderades och elva styrdokument skapades, vilket bidrar till att sammankoppla kommunala politiska visioner, lagstiftning och praktiska rutiner för kommunal verksamhet.

Arbetet med förbättrad målstyrning har resulterat i förändrad verksamhetsrapportering i delårs- och årsbokslut och i högre grad sammanfogat fullmäktigemål med förvaltnings-specifika mål. Arbetet med att utveckla och förankra fullmäktigemålen fortsätter.

Personalfunktionen

Arbetet för verksamhetsåret 2014 personalfunktionen har kantrats av vakanser och frånvaro, trots detta har verksamheten i stort pågått. En del utvecklingsarbete har fått stå tillbaka. Från och med oktober 2014 är nu personalfunktionen åter fullt bemannad.

Ekonomi på nämndnivå

Nettokostnadsutveckling mkr	Utfall 2012	Utfall 2013	Utfall 2014	Budget 2014	Avvikelse
Politisk Verksamhet	-3,7	-4,1	-4,7	-5,0	0,3
Stabsfunktioner	-28,3	-28,1	-29,0	-33,9	4,9
Arbetsmarknad och integration	-0,6	0,3	-0,6	-2,0	1,4
Näringsliv- och landsbygdsutv	-3,6	-3,6	-3,1	-3,9	0,8
Räddningstjänst	-8,4	-8,5	-8,7	-8,7	0,0
Oförutsett	-0,8	-0,3	-2,0	-2,0	0,0
Nettokostnad	-45,4	-44,4	-48,1	-55,5	7,4

mkr	Intäkter 2014			Kostnader 2014		
	Utfall	Budget	Avvikelse	Utfall	Budget	Avvikelse
Politisk Verksamhet	0,4	0,0	0,4	-5,0	-5,0	0,0
Stabsfunktioner	3,2	2,0	1,2	-32,2	-35,9	3,7
Arbetsmarknad och integration	12,0	9,9	2,1	-12,5	-11,9	-0,7
Näringsliv- och landsbygdsutv	0,0	0,0	0,0	-3,1	-3,9	0,8
Räddningstjänst	0,0	0,0	0,0	-8,7	-8,7	0,0
Oförutsett	0,0	0,0	0,0	-2,0	-2,0	0,0
Summa	15,5	11,8	3,7	-63,6	-67,3	3,7

Ekonomiska kommentarer

Den politiska verksamheten lämnar ett överskott om knappt +0,3 mkr. Till största delen är det hänförligt till kostnader för de allmänna val som hölls under året. Tack vare mycket eget arbete, framförallt under valet i september, har kostnaderna hållits nere.

Kansliet lämnar ett överskott om + 1,4 mkr. Främst är det personalkostnader som blev lägre än förväntat men man har även aktiviteter inom informationsområdet samt åtgärder inom Folkhälsorådet som inte har hunnits med under året. Överförmyndarverksamheten har överskridit sin budget något, ca -0,1 mkr, då kostnaderna för Gode män för ensam-kommande barn ökar snabbare än förväntat, men man redovisar ett mindre

underskott än man tidigare har räknat med. Lokaltrafiken lämnar ett överskott om +0,2 mkr då planerade busslinjer inte har driftsatts enligt Västtrafik.

Näringslivsåtgärder och Utveckling av turism och landsbygd lämnar ett överskott om +0,8 mkr. Det är främst inom personaladministrationen som kostnadsminskningen är, mycket beroende på att enhetschefen lämnade sin anställning i början av maj. Befintlig personal lyftes då upp till ansvarig och lades administrativt in under kansliet. Under sommaren anställdes en ny turism- och landsbygdsutvecklare. Men även inom marknadsföring och internationellt arbete finns budgeterade medel som inte har använts under året.

IT-enheten redovisar ett överskott om +2,7 mkr, främst beroende på bredbandsutbyggnaden som inte går i den takt man planerat. Förslag kommer att lämnas om att skjuta över dessa medel, 2,3 mkr, till 2015. Verksamhetskostnaden slutar på ca 0,4 mkr under budget beroende på att man inte hunnit med det planerade arbetet. Verksamheterna har belastat IT-enheten med betydligt mer dagligt arbete som i sin tur inneburit att underhåll och byte av teknik i infrastrukturen fått stå tillbaka. Bland annat skulle vår viktiga backupenhet varit upphandlad och utbytt, men det har inte funnits tid för det.

Ekonomienheten lämnar ett överskott om +0,2 mkr inom inköp och upphandling. Under 2014 har kommunen inte köpt konsulttjänster av Borås i den utsträckning som tidigare utan egen personal har hanterat större del av årets upphandling. Övriga verksamheter följer budget. Det har visserligen varit ett glapp på flera månader utan en ekonomichef men den situationen har också krävt mer konsult hjälp för att verksamheten ska fungera någorlunda smärtfritt.

Den gemensamma personalsamverkan lämnar ett överskott om +0,1 mkr. Personalfunktionen har under 2014 haft vakanta tjänster men är från oktober åter fullt bemannade. Man räknar också med att inte fullt ut använda medel avsatta för friskvård och personaltrivsel-åtgärder, totalt knappt +0,6 mkr för personalenheten.

Enheten för Arbetsmarknadsåtgärder överskrider både kostnader och intäkter men följer nettobudgeten väl, redovisat resultat om +0,1 mkr. Inom Integrationen visar man något höjda intäkter men samtidigt mycket sänkta kostnader, totalt ett överskott om +1,30 mkr jämfört med budget. I prognosen från augusti 2014 räknade vi med något sänkta intäkter men mottagandet under hösten ökade och antal nyanlända under 2014 landar på 91 personer, jämfört med 53 personer under 2013.

Totalt för Kommunstyrelseförvaltningen har vi redovisat ett resultat om 7,4 mkr under budget.

Personal på nämndnivå

Under 2014 har 7 personer av 34 avslutat sin anställning. Det innebär en personalomsättning på 20,58 % som är hög procentuellt. Under 2013 var personalomsättningen 15,9 %. Alla tjänster är tillsatta under året och vi räknar med en stabilare situation framöver.

Även sjukfrånvaron har ökat från 2013 till 2014, från 2,4 % till 3,3 %, vilket fortfarande är en låg nivå jämfört med kommunen i övrigt.

Barn- och utbildningsnämnden

Verksamhet på nämndnivå

Skolinspektionens tillsyn

Under 2014 genomförde skolinspektionen regelbunden tillsyn av förskole-, fritidshems- och skolverksamheten i Svenljunga kommun. Målet med granskningen är att bidra till alla barns och elevers lika rätt till god utbildning i en trygg miljö, där alla når minst godkänt i alla ämnen. I granskningen lyfte skolinspektionen fram att vi i stort har en välfungerande verksamhet som präglas av professionalitet och engagemang. Några förbättringsområden som lyftes fram var kunskapsresultaten, arbetet med barn och elever i behov av särskilt stöd, samverkan mellan verksamheter och olika ämnesområden samt det systematiska kvalitetsarbetet.

Förskole- och fritidshemsverksamhet

	2012	2013	2014		
	Utfall	Utfall	Målvärde	Utfall	Medel, riket
Antal barn 1-5 år	522 st	528 st	...	564 st *	...
Andel inskrivna barn 1-5 år, %	85 % (riktet84%)	89 % (riktet84%)		90 %*	
Antal elever 6-9 år				431 st *	
Andel inskrivna elever i fritidshem 6-9 år, %	69,5 % (riktet83%)	69,2 % (riktet82%)		72 %*	
Antal elever 10-12 år				323 st *	
Andel inskrivna elever i fritidshem 10-12 år, %	8,2 % (riktet18%)	11,8 % (riktet20%)		12 % *	
Antal barn med annat modersmål i förskolan				91 st *	
Andel (%) barn med annat modersmål i förskolan	12 % (riktet21%)	14 % (riktet22%)		16% *	

*eget mått uttaget 15 oktober 2014

Antalet placerade förskolebarn i kommunen har under året varit betydligt högre än prognostiserat. Detta beror på barntillströmning av utlandsfödda samt viss inflyttning från andra kommuner. Till detta kommer att omsorgstiden har ökat markant under höstterminen 2014.

Det ökade barnantalet har gjort att vi har full beläggning trots att vi har tre nya förskolor och därmed högre kapacitet än vi hade 2013.

I kommunens förskolor fanns i november 90 barn med annat modersmål än svenska och det talades 24 olika språk. Förskolan ska medverka till att barn med annat modersmål än svenska får möjlighet att både utveckla det svenska språket och sitt modersmål vilket i sin tur ger barnet bättre möjligheter att utveckla kunskaper inom andra områden. Nyanställningar har inte gjorts i den omfattning som skulle behövas med tanke på bemanning och nyckeltal samt behov av språkstöd för nyanlända.

Antalet barn inom fritidshemsverksamheten i centralorten är högt och beräknas öka de närmaste åren.

Grundskola och förskoleklass

Nationella ämnesprov åk 3, 6 och 9 läsåret 2013/2014

Andel (%) elever som bedöms uppnå kunskapsmålen	2012	2013	2014		
	Utfall	Utfall	Målvärde	Utfall	Medel, riket
Åk 3 svenska, nationellt ämnesprov		87,1			
Åk 3 matematik, nationellt ämnesprov		71,4			
Åk 6 svenska, nationellt ämnesprov		95,0		94,0	95,5
Åk 6 matematik, nationellt ämnesprov		86,8		91,3	90,9
Åk 6 engelska, nationellt ämnesprov		89,6		91,2	93,4
Åk 9 svenska, nationellt ämnesprov		~100		~100	96,4
Åk 9 matematik, nationellt ämnesprov		86		91,0	87,5
Åk 9 engelska, nationellt ämnesprov		~100		~100	96,8

Utfallet för nationella prov 2014 ligger för svenska, matematik och engelska för årskurs 6 och 9 i paritet med rikssnittet, matematik i årskurs 9 något bättre än riket. För 2014 har det inte tagits fram något sammanfattande betyg för de nationella proven i årskurs 3.

Relationen mellan nationella prov och terminsbetyget i årskurs 6 stämmer väl överens. Differensen i andelen elever med lägre eller högre betyg jämfört med provbetyget är lägre än rikssnittet förutom engelska i årskurs 9, vilket är ett tecken på en god tillförlitlighet i bedömningen av elevernas kunskaper.

Bakgrundsförutsättningar

	2009	2010	2011	2012	2013	2014	
	Utfall	Utfall	Utfall	Utfall	Utfall	Utfall	Riket
Andel (%) elever med utländsk bakgrund i åk 9 *	8,6 %	8,0 %	11,9 %	9,6 %	12,6%	15,7%	20 %
Andel (%) elever med föräldrar med eftergymnasial utbildning i åk 9	27,6%	26,1%	36,6%	25,4%	37,0%	28,7%	55%

**Utländsk bakgrund innebär att eleven är född utomlands samt elever födda i Sverige med båda föräldrarna födda utomlands. Övriga hamnar i gruppen med svensk bakgrund, även om de har en utländsk förälder.*

Nyanlända elever

Det genomsnittliga meritvärdet för elever med utländsk bakgrund ökade från 2013 till 2014, men ligger fortfarande under det genomsnittliga meritvärdet för alla elever. Höstterminen 2013 gjordes en extra satsning för våra nyanlända elever som bl. a innebär att de i större utsträckning har tillgång till olika tekniska verktyg. Skolgången för dessa elever har organiserats så att utlandsfödda elever kunnat undervisas individuellt eller i mindre grupper. Lärarna har också arbetat med att förändra sitt arbetssätt i syfte att bättre kunna möta denna elevgrupp.

Tilläggsanslaget 2013 har inte täckt behoven utan extra resurser för att möta de nyanländas behov har omfördelats från den generella tilldelningen, vilket kan vara en orsak till den lägre måluppfyllelse för grundskolan som helhet.

Det faktum att klassammansättningen ständigt förändras, någon elev börjar och någon annan slutar, försvårar lärarens möjlighet att planera, analysera och följa upp på ett systematiskt sätt för såväl klassen som den enskilde eleven.

Fram till och med september var det i första hand yngre barn som saknade skolbakgrund som kom till Svenljunga. Under årets sista månader har det i första hand varit barn med en god kunskapsbakgrund. Verksamheten har haft svårare att möta dessa elever då det krävs en mer omfattande utredning för att bedöma deras kunskapsnivå och kunna möta dem på rätt nivå. Andra halvan av 2014 har ensamkommande barn i åldern 13-18 år

ökat. För att kunna möta dessa barn där de befinner sig krävs det en annan planering än med yngre barn.

Gymnasieskola/vuxenutbildning

Under 2014 har elevtillströmningen till vuxenutbildningen ökat, vilket till stor del beror på ökningen av nyanlända som läser på SFI. Vi har ca 20 fler på SFI jämfört med föregående år, men omsättningen är stor då många familjer flyttar till annan kommun efter en tid i Svenljunga, vilket gör det svårt att planera och dimensionera verksamheten. Stora skillnader i utbildningsbakgrund mellan vuxna nyanlända gör det svårt och kostsamt att sätta samman grupper och anpassa undervisningen.

I vuxenutbildningen har arbetet med implementering av de nya läroplanerna och kursplanerna för vuxenutbildning och SFI (VUX 2012) fortsatt. Samarbete med övriga kommuner i Boråsregionen kring yrkesutbildningar har fortsatt. Vi har också inlett ett djupare samarbete med Tranemo kommun kring elever som söker till våra vuxenutbildningskurser. Samarbetet med Tranemo kommun i omvårdnadskurser, det s.k. Omvårdnadslyftet har avslutats med 35 mycket nöjda medarbetare med en högre kompetens anställda i de båda kommunerna. Utbildningsresultaten för såväl Vuxenutbildningen som SFI är goda vad gäller såväl betyg som genomströmning, där vi ligger över riket.

Till följd av den ökade migrationen har antalet elever på Introduktionsprogrammet-Språkintröduktion ökat. Flera av dessa har goda skolkunskaper och vill avancera snabbt. Vi har med nuvarande organisationen/bemanning ingen möjlighet att ge dessa elever en fullgod utbildning och tittar därför på alternativa lösningar.

Antalet elever som går på övriga introduktionsprogram ökar. Ytterligare rekrytering och utbildning har skett under året för att bättre möta dessa elever, vilket fallit väl ut.

Kulturskolan

Höstterminen inleddes i tillbyggda, renoverade och bättre anpassade lokaler vilket lett till bland annat start av brassleken där vi erbjudit elever från årskurs 3 att spela i ensembleform för att på så sätt möta nedgången på orkesterinstrument som märks av i hela landet.

Kulturskolans lärare förstärker musikämnet i årskurs 4-6 och går i perioder in som kompanjonlärare, vilket är en förutsättning för att våra elever skall ges möjlighet att nå målen i ämnet.

Läraryrket listade 2014 Svenljungas kulturskola på 23:e plats bland landets alla kommuner och 1:a plats bland sjuhäradskommunerna. En mycket bra placering som framförallt beror på att vi har en hög andel elever som går i vår kulturskola.

Ekonomi på nämndnivå

Nettokostnadsutveckling mkr	Utfall 2012	Utfall 2013	Utfall 2014	Budget 2014	Avvikelse
Politisk verksamhet	-0,2	-0,3	-0,2	-0,3	0,1
Ledning och administration	-12,4	-13,3	-13,3	-13,3	0,0
Förskola/fritidshem	-44,7	-45,9	-49,7	-50,0	0,3
Grundskola	-89,2	-88,4	-93,7	-91,6	-2,1
Särskola	-7,5	-7,0	-6,6	-7,3	0,8
Gymnasieskola/Komvux	-47,6	-46,6	-45,8	-44,7	-1,1
Kulturskolan	-2,7	-2,9	-3,3	-3,4	0,1
Skolskjutsar	-10,6	-9,3	-10,0	-10,3	0,3
Nettokostnad	-214,9	-213,7	-222,6	-221,0	-1,6

mkr	Intäkter 2014			Kostnader 2014		
	Utfall	Budget	Avvikelse	Utfall	Budget	Avvikelse
Politisk verksamhet	0,0	0,0	0,0	-0,2	-0,3	0,1
Ledning och administration	0,1	0,2	-0,1	-13,4	-13,5	0,1
Förskola/fritidshem	10,6	9,8	0,8	-60,3	-59,8	-0,5
Grundskola	5,4	2,1	3,3	-99,1	-93,6	-5,4
Särskola	0,2	0,0	0,2	-6,7	-7,3	0,6
Gymnasieskola/Komvux	3,3	3,6	-0,4	-49,1	-48,3	-0,8
Kulturskolan	0,6	0,6	0,0	-3,9	-4,0	0,1
Skolskjutsar	0,0	0,0	0,0	-10,0	-10,3	0,3
Summa	20,1	16,2	3,9	-242,8	-237,2	-5,6

Kommentarer till utfall ekonomi

Nettobudget 221,0

Utfall 222,6 (-1,6 mkr) Förbrukning 100,72 %

Förskola och Fritidshems (+ 0,3 mkr) Den lägre kostnaden för kosten (+ 1.2mkr) beror en förändrad fördelning av måltidskostnaderna mellan barnomsorg och grundskola. De ökade intäkterna (+ 0.8 mkr) beror på lönebidrag och bidrag från migrationsverket. Lönekostnaderna ökade med (- 1,5 mkr) mot budget. Kostnaderna för barn placering hos annan utförare blev -0.7 mkr mer än budgeterat.

I Grundskolan (- 2.1 mkr) F-klass lämnar ett överskott (+ 0.6 mkr) som borde kostnadsförts inom barnomsorgen då personalen även arbetar inom den verksamheten. Skolhälsovården (+ 0,3 mkr) förklaras genom ett icke budgeterat bidrag ifrån Skolverket. Skolmåltider (- 1.2 mkr) är felbudgeterad p.g.a. ovan beskrivna anledning. Kostnaden för barn i andra kommuner har ökat (- 1,0 mkr) då 13 elever har gått till annan utförare/huvudman. Lönekostnaderna för undervisningen i grundskolan har ökat under året med 4 mkr, som till drygt 50 % täcks av AMS-bidrag.

Särskolan (+ 0.8 mkr) har på årsbasis haft färre gymnasiesärskoleelever med åtföljande lägre programkostnader (+ 0.5 mkr). Dessutom förstärks intäkterna (+ 0.2 mkr) genom AMS-bidrag.

För **Gymnasieskola och Komvux (- 1.1 mkr)** märks främst att kostnaden för gymnasieskolans programplatser blir högre än budgeterat (- 1.0 mkr) p.g.a. lågt budgeterade programpriser. Intäkterna blev något lägre än budgeterat (- 0.4 mkr), beroende på mindre statsbidrag än budgeterat.

.....

Snittkostnaden för våra gymnasieelever i Borås har ökat med ca 8 %, Mark 11 % från höstterminen 2013 till höstterminen 2014. För våra elever i Tranemo är kostnaderna höga men oförändrade från 2013 till 2014.

Skolskjutsarna (+ 0.3 mkr) förklaras genom att inga badturer kördes under höstterminen samt en noggrannare planering av skolskjutsturer.

Personal på nämndnivå

För 2014 har vi en något högre personalomsättning än föregående år. Även sjukfrånvaron har ökat något. En låg och ändamålsenlig personalomsättning är viktigt för kontinuiteten då stabilitet i personalgruppen som regel ger bättre förutsättningar för långsiktig utveckling. Den marginellt högre personalomsättningen 0,7 % är en person i kombination med färre antal anställda. Sjukfrånvaron ökar med 0,7 % enheter. Det är långtidsfrånvaron som ökar något medan det är en marginell minskning i korttidsfrånvaron för förvaltningen. Både kvinnor och män i förvaltningen öka sin långtidsfrånvaro. Kvinnornas korttidsfrånvaro är stabil medan männens minskar.

Barn- och utbildningsförvaltningen avviker positivt i jämförelse med riket och kommunen som helhet vad gäller personalomsättning och sjukfrånvaro.

Socialnämnden

Verksamhet på nämndnivå

Socialnämndens fem viktigaste frågor

I verksamhetsplanen för 2014 punktade socialnämnden upp de fem viktigaste frågorna för socialnämnden. Dessa punkter följs upp nedan.

1. Att människor ska få den hjälp och det stöd de behöver och har rätt till:

Som en del i rättsäkerheten att människor ska få den hjälp och det stöd de behöver och har rätt till följer verksamheten kvalitén genom att följa upp antal domar som gått nämnden emot och antal granskningar med kritik från tillsynsmyndigheter.

- 30 ärende har överklagats under året, varav nämnden fått helt rätt i 80 % av domarna
- Nio granskningar med kritik som avslutats efter yttrande om åtgärder, varav fyra från arbetsmiljöverket och fem från IVO, Inspektionen för vård och omsorg.
- 25 avvikelser enligt SoL har rapporterats. Ingen av dem har lett till en anmälan till IVO. Avvikelse handlar om hot och våld mellan brukare, brister i vårdpersonalens bemötande, brukare har avvikit från boende, fall, försenad eller utebliven insats, avvikelse i samband med trygghetslarm

2. Ha en balans mellan god verksamhet och god ekonomi:

Verksamheten följer upp balansen mellan god verksamhet och god ekonomi genom bland annat avvikelser/tillbud/arbetsskador lex Sarah/lex Maria och åtgärder därav samt nyckeltal inom omfång och tendenser som redovisas till nämnden varje månad. Ekonomin följs också upp varje månad. Förändringsarbetet på vård och omsorgsboendet Östrabo har pågått under våren och avslutas under september med Hagabackens överflytt till Norr och Mellangården. Samarbetet med samhällsbyggnadsförvaltningen inom bostadsanpassning har utökats under 2014 vilket har lett till förbättrad kostnadskontroll.

3. Satsningar på förebyggande insatser för barn och ungdom:

Inom Barn- och familjeenheten har samarbetet mellan socialtjänst och förskola/skola utvecklats och förbättras bl.a. samverkan i den lokala Västbusgruppen. Samarbetet kan dock utvecklas ytterligare. Under perioden har två föräldrautbildningar erbjudits men ingen av dem genomfördes på grund av för få anmälningar. En särskild utbildningssatsning har genomförts för sex medarbetare som möter barn och ungdomar i behov av särskilt stöd. Utbildningen har finansierats av PRIO medel, nationella stimulansmedel.

4. Utöka boendestödet till barnfamiljer:

För att bättre möta medborgarnas behov har förvaltningen genomfört en omfattande omorganisering under året. "Samtalskontakten" blev våren 2014 det "Psykosociala teamet" (PST), med en annan profil än tidigare som innebar ett bredare arbete med familjer genom bland annat att familjer själva kan söka för ett mindre antal stödjande och rådgivande samtal vilket är en del i det förebyggande arbetet. Stödet kan också innebära boendestöd i form av praktiskt stöd och planering i hemmet. Under perioden har verksamheten renodlats och utvecklat metoder så att familjer med komplexa behov kan tas emot.

5. En utökad budgetram som kan ge förutsättningar för god vård och omsorg med individuell valfrihet

Uppföljningen av fråga 5 redovisas under rubriken Ekonomi.

Ledning och administration

Verksamhetsåret 2014 har inneburit en del vakanser på nyckelfunktioner, from augusti är de samtliga tjänster tillsatta.

Verksamheten myndighetsutövning

Nämnden stöder viss ideell verksamhet som kvinnojouren, länorganisationer och nattvandrarerna i Svenljunga. Ett övergripande arbete är fortsatt implementering av verksamhetssystemet Combine har krävt omfattande resurser från handläggarna.

Arbetet med våld i nära relationer är ett utvecklingsarbete som pågår genom nätverk på lokal och regional nivå samt kompetensutveckling.

Myndighetsutövning och verkställighet har aktivt arbetat ihop för att vidareutveckla stöd till barn och unga samt deras familjer för att undvika dyrbara placeringar på institution. Mottagandet av ensamkommande flyktingbarn har inneburit ett ökat ärendeflöde och en högre arbetsbelastning. Med anledning av det har barn och familjegruppen utökats med en tjänst.

Inom Vuxenenheten har samarbetet med kommunens arbetsmarknadsenhet samt Arbetsförmedlingen utvecklats och innebär fler individuella lösningar och att tiden från det att den enskilde söker ekonomiskt bistånd till dess han eller hon är i sysselsättning kortas ner. Enheten har ett nära samarbete med kommunens integrationsenhet för att möjliggöra för invandrare med bristande skolgång att komma ut på arbetsmarknaden genom att den enskilde är inskriven på Arbetsförmedlingen samt att i större utsträckning kunna erbjuda möjligheten till praktik i kombination med SFI studier. I det vråkningsförebyggande arbetet finns regelbunden dialog med SvenBo och andra fastighetsägare för att fånga upp personer som står utanför bostadsmarknaden eller de som riskerar avhysning. Fortsatt dialog krävs för att ytterligare stärka såväl samsyn som att hitta gemensamma lösningar för de personer som på grund av en social problematik har svårt att själva ordna boende på den öppna bostadsmarknaden.

Krav på att göra individuella biståndsbedömningar på demensboenden förväntades införas 1 januari 2014 vilket innebär att en översyn har gjorts i vägledande bestämmelser samt i demenshandlingsplanen. Kravet på bedömningar har dock inte införts.

Verksamheten verkställighet IFO, LSS och Socialpsykiatri och HVB (hem för boende och vård) för ensamkommande barn

I början på året bedömdes att boendestödet på Rydins väg behövdes förstärkas med en årsarbetare för att klara de volymökningar man befarade under året, förstärkningen antalet brukare minskade vilket innebar att förstärkningen inte genomfördes.

För säkerställa implementeringen av metoden Supported Employment (IPS) har en tjänst flyttats från verksamheten till kommunens Arbetsmarknadsenhet.

Behovet av boendeplatser inom LSS har under året minskat. Behovet av insatsen korttidshem har dock ökat vilket inneburit att verksamheten hyr en extra lägenhet för att tillgodose efterfrågan på korttidsvistelse.

Förändringen med Migrationsverket avseende avtal angående ensamkommande barn innebär att verksamheten förberett för ett nytt boende på Hagabacken som blir ett asylboende med möjlighet till 12 platser. Hedegatan kommer att fungera som ett boende för permanent uppehållstillstånd med sex platser. I samverkan med Tranemo kommun görs en förprojektering att förändra Boråsvägen 5 till ett asylboende för ensamkommande.

Verksamheten äldreomsorg och hälso- och sjukvård

Utvecklingen av insatser för demenssjuka har fortsatt i söderområdet genom förändringar på Östrabo. Under 2014 omorganiserades Hagabackens demensboende och är nu sammanslagen med tidigare Södergränds tidigare verksamhet, i det nya boendet Gläntan. En korttidsenhet med dagvårdsverksamhet har startats. Nytt somatiskt boende Solsidan har öppnats. Trygghetsgrupp startades för Kindaholmsområdet i november 2014. Förberedelser för utökning i Högvadsområdet pågår, förväntad start våren 2015.

Installation av sprinklerssystem på samtliga äldreboenden har avstannat. Under 2014 gjordes inga sprinklersinstallationer i verksamheten.

Bemanningspool har inte inrättats för södra området. Detta beror på att verksamhetsförändringarna på Östrabo har tagit all fokus under 2014. Under hösten 2015 får överväganden göras om start i söderområdet.

Verksamhetssystemet Combine. Under hösten 2014 har förberedelser gjorts för start av HSL-modul. Införandet startar i januari 2015.

Kontroller har gjorts i Combine för att säkerställa verkställighetsdatum och därmed slutlig fakturering. Förluster av intäkter kan härledas till handhavandefel i processen samt en osmidighet i att kombinera Combine med fakturering för icke biståndsbedömda insatser.

Utbytet av trygghetslarmen till digital teknik var klar i december 2014. Samtidigt kopplades larmcentralen i Malmö in som besvarar alla trygghetslarm för vidarebefordran till vårdpersonal.

Under 2014 har inte det funnits utrymme för att arbeta vidare med värdighetsgarantier. Arbetet tas upp under första kvartalet 2015 med målet att arbeta med en satsning inom äldreomsorgen 2016.

Behovet av antalet platser inom vård- och omsorgsboende har kunnat tillgodoses under perioden trots inflyttningsstopp på Östrabo och Hagabacken. En fördröjning över tre månader innan erbjudande om vård- och omsorgsboende kan ses för 5 personer.

Utvecklingen mot mera avancerad hemsjukvård har inte slagit genom. Däremot är det fler komplexa patientärenden, som kräver mycket arbetstid. Detta kan leda till ett behov av utökad bemanning vilket får följas under 2015. I Hemsjukvården är ca 305 patienter inskrivna, varav 65 % bor i ordinärt boende. För ca 86 % av patienterna ansvarar hemsjukvården för läkemedelshanteringen.

Vi har haft 179 vårdplaneringar under året, varav 78 % av dessa har skett på sjukhuset. Främst under sommaren har planeringen varit bristfällning från Södra Älvsborgs Sjukhus, vilket bidrar till merarbete för sjuksköterskorna i Hemsjukvården.

Rehabilitering/Samrehab bedrivs i samverkan mellan länssjukvården, primärvården, Marks och Svenljunga kommuner. Under 2014 har mycket fokus lagts på förberedande nytt avtal för Samrehab. Detta tecknades under hösten 2014. Antalet rehabplatser på korttidsvårdsenheten som Samrehab köper av Svenljunga kommun har från 2014 minskat från fem till tre.

Ett nytt företag inom Lagen om Valfrihet (LoV), godkändes i februarinämnden. Nu finns totalt två företag godkända för serviceinsatser inom hemtjänst. Förvaltningen har saknat resurser för att göra planerade kvalitetsuppföljningar av externa utförare.

Med ett väl utbyggt anhörigstöd kan stora vinster göras för den enskilde medborgaren samt kostnadsbesparingar för kommunen genom att ge stöd i ett tidigt skede av en problematik. Anhörigstöd finns i olika former och har utvecklats för att gälla alla verksamhetsområden inom förvaltningen. Träffar för föräldrar till funktionshindrade barn, stödgrupper för anhöriga till missbrukare, stödgrupp för anhöriga med bipolär sjukdom.

Webbaserat stöd har införts med tjänsten Gapet, där anhöriga kan skapa nätverk och stödja varandra. Bemanningen har stärkts för att nå alla målgrupper.

Bostadsanpassningsbidrag syftar till att underlätta för personer med rörelsehinder att bo kvar i det egna boendet genom ombyggnad eller annan åtgärd. Nationellt finns en ökning av bostadsanpassningskostnader. Antalet ärenden i Svenljunga har ökat under året (61 st 2013, 85 st 2014). Under året har samarbetet förstärkts mellan socialförvaltningen och samhällsbyggnadsförvaltningen vilket har lett till ökad kostnadskontroll, närmare samarbete i enskilda ärenden samt förbättrade administrativa rutiner. Under 2014 inleddes ett arbete med att ta fram förvaltningsgemensamma riktlinjer för bostadsanpassning vilka vänta kunna tas i respektive nämnd under hösten 2015.

Ekonomi på nämndnivå

Nettokostnadsutveckling mkr	Utfall 2012	Utfall 2013	Utfall 2014	Budget 2014	Avvikelse
Politisk verksamhet, Ledning & Administration	-7,3	-8,2	-9,2	-10,6	1,4
Funktionshinder o Socialpsykiatri	-158,1	-71,0	-45,8	-45,7	-0,1
Äldreomsorg, inkl vårdbehovspott	-40,2	-119,2	-125,5	-126,2	0,8
Myndighetsutövningen	0,6	-11,2	-31,1	-31,6	0,6
Färdtjänst	-1,9	-1,9	-1,4	-2,3	0,8
Bostadsanpassning	-2,4	-3,8	-3,2	-2,5	-0,7
Nettokostnad	-209,3	-215,2	-216,2	-219,0	2,8

mkr	Intäkter 2014			Kostnader 2014		
	Utfall	Budget	Avvikelse	Utfall	Budget	Avvikelse
Politisk verksamhet, Ledning & Administration	0,2	0,3	0,0	-9,4	-10,9	1,5
Funktionshinder o Socialpsykiatri	12,7	10,9	1,8	-58,6	-56,6	-1,9
Äldreomsorg, inkl vårdbehovspott	13,9	15,3	-1,4	-139,3	-141,5	2,2
Myndighetsutövningen	6,9	2,0	4,9	-38,0	-33,6	-4,4
Färdtjänst	0,2	0,2	0,1	-1,7	-2,5	0,8
Bostadsanpassning	0,0	0,0	0,0	-3,2	-2,5	-0,7
Summa	34,0	28,6	5,3	-250,1	-247,6	-2,5

Kommentar: Sedan föregående år har organisationsförändring skett mellan raderna "Funktionshinder o Socialpsykiatri" samt "Myndighetsutövning". Utfallet för 2012 och 2013 är därför missvisande och skall någon jämförelse göras bör de två raderna räknas som en för att få ett rättvisande utfall.

Socialnämnden uppvisade ett underskott i bokslut 2013 och beviljades ett tilläggsanslag med 8 mkr i februari 2014. Socialnämnden gav förvaltningen uppdrag på effektivitetsåtgärder på 3,7 mkr. Åtgärderna, bland annat omorganisera vård- och omsorgsboendet Hagabacken, är genomförda. Det finns negativa budgetavvikelser för bland annat köpt externt vård/boende.

Förvaltningen identifierade ett par riskområden som alla innebar ökade kostnader och ärendeökningen för mottagandet och boende av ensamkommande barn, ökade kostnader i samband med utbyte av leasingbilar, kostnader för rekonditionering av befintligt bilbestånd inför försäljning, ökade kostnader för utbyte av trygghetslarm samt ökade kostnader lokaler, Hedegatan och Östrabo. Trots detta visar nämnden en positiv avvikelse som beror till största delen på personalkostnader (vakanta tjänster) och en förbättrad kvalitet av återansökningar hos migrationsverket samt en stor återhållsamhet i verksamheten genom senareläggning av investeringar, kompetensutveckling och verksamhetsutveckling. Samrehab; två färre köpta korttidsplatser innebär en kostnadsökning, dock visar 2014 ett överskott. Bostadsanpassning; Ett underskott mot budget, dock klart lägre än 2013 års underskott.

Personal på nämndnivå

PERSONALOMSÄTTNING i %	2014	2013
Socialförvaltningen	9,85	11,11
Totalt i kommunen	10,94	11,26

SJUKFRÅNVARO i %	2014	2013
Socialförvaltningen	6,82	6,79
Totalt i kommunen	5,48	5,60

Personalomsättningen har minskat från föregående år. Det är främst bland socialsekreterare, chefer och vårdpersonal som omsättningen är högst. Sjukfrånvaron har ökat marginellt men ligger högt i förhållande till kommunen totalt. Analysen redovisas under mål 20.

Samhällsbyggnadsnämnden

Verksamhet på nämndnivå

Verksamhetsidé

Samhällsbyggnadsförvaltningen är en viktig förutsättning för att kommunen ska vara en bra plats att leva och bo på. Det gör vi genom att vara en motor i samhällsutvecklingen och erbjuda möjligheter till en aktiv fritid som kan sätta guldkant på människors vardag. Vår viktigaste resurs är personalen. En engagerad och harmonisk personalgrupp gör att vi kan uppnå våra mål.

Nämndens mål kopplade till fullmäktigemål

Samhällsbyggnadsnämnden har en rad egna mål kopplade till fullmäktiges målområde 1 och 3. Några av målen redovisas under rubriken fullmäktigemål.

Målområde 1: God vård, skola och omsorg

Vi genomför insatser som främjar både fysisk och psykisk hälsa hos barn och unga.

Öka antalet utlån av barn- och ungdomslitteratur med 1 % jämfört med året innan. Antalet utlån per 1000 barn i åldrarna 0-16 år.

Antal utlån av barn- och ungdomsmedia på huvudbiblioteket och filialer var år 2014: 17 063 utlån = 8,95 utlån/barn-ungdom (2013:16 917 utlån=8,87) **ökning med 0,08 procentenheter. Målet är inte uppfyllt.**

Öka antalet deltagare i kulturarrangemang för barn och unga med 1 % jämfört med året innan. Per 1000 barn i åldrarna 0-16 år.

Antalet barn som deltagit i kulturarrangemang där kulturenheten varit delaktig i arrangemangets genomförande år 2014: **ca 1 300 barn.** Av de 1 907 barn- och ungdomar mellan 0-16 år som finns i kommunen har 1300 nåtts av något eller några kulturarrangemang där kulturenheten varit delaktig i arrangemangets genomförande (ej Skapande skola)

95 % av kommunens 12-åringar ska vara godkända i simning.

89 % av 12-åringarna är godkända 2014.

Bevara fritidsgårdens verksamhet i nuvarande omfattning, dvs. med lika många öppettidstimmar/vecka som 2012.

Detta mål uppfylls och fritidsgården hade 2110 besök 2014.

Alla barn som kräver specialkost ska ha det från sin första skol-/omsorgsdag.

Målet uppfylls under förutsättning att kostenheten meddelats om barnets behov.

I tillsynsplanen prioritera tillsyn av barns och ungas inomhusmiljö.

Under 2014 genomfördes tillsynsprojekt på samtliga förskolor, fritidshem och skolor vad gäller hälsoskydd och tillsyn enligt tobakslagen. Målsättningen var att en sammanställd rapport från tillsynen skulle presenterats för samhällsbyggnadsnämnden före årsskiftet 2014-2015. Personalomsättning och hög arbetsbelastning har gjort att rapporten ännu inte har presenterats. Den sammanställda rapporten kommer istället att presenteras under första kvartalet 2015. Tillsynen kommer i början av 2015 att följas upp genom ett

antal stickprovskontroller. Miljö- och byggenheten kommer då också att medverka i det nationella tillsynsprojektet om inomhusmiljö i skolan.

Målområde 3: Möjligheter till sysselsättning och attraktivt boende

Vi lyfter fram/synliggör attraktiva mötesplatser och områden som ger ökad livskvalitet. Vi skapar förutsättningar och möjligheter till attraktiva boenden och en tillgänglig kommun.

Antalet registrerade badande på Moga Fritid ska överskrida 60 000 per år.

43811 bad 2014. (stängt mellan 19 maj- 3 november för renovering)

Antalet besök på biblioteken ska överskrida 60 000 per år.

Antalet besök på biblioteken år 2014 var 61 757.

Bygga ut VA i fritidsområden för att möjliggöra åretruntboende. Under perioden 2013-2015 ska 50 fastigheter erbjudits möjlighet att ansluta sig.

Under 2014 har vi fått 16 nya kunder till VA, dessa kommer dock inte ifrån omvandlingsområden utan från nyanslutningar längs befintliga ledningar som byggts ut sedan tidigare, som t.ex. Sandsjön. Vi kommer under hösten 2015 att bygga ut för ytterligare 5 fastigheter i Sandsjön mha av vår kommande ramavtalsentreprenör inom markentreprenad. Fäxhult kommer som tidigast byggas ut under 2017.

Ta fram en strategi för planläggning och exploatering av LIS-områden under 2014.

2012 antog fullmäktige en LIS-plan med förhoppning om att planen skulle underlätta exploatering inom strandnära områden.

Under hösten 2013/våren 2014 har miljö- och byggenheten tillsammans med samhällsbyggnadsnämnden jobbat mot länsstyrelsen gällande planläggning av Överlida camping och beviljat strandskyddsdispens för fyra fritidshus på privat mark i Påarp. Båda dessa ärenden rör LIS-områden. Planläggningen av Överlida camping har varit föremål för en rättslig prövning i regeringsrätten där dom fastställdes i slutet av 2014. I domen fastställdes att planförslaget inte godtas och föreslagen ändring av detaljplan därmed inte kan bli aktuell. Med utgångspunkt från denna dom kan man ifrågasätta LIS-planens rättsliga verkan/nytta. Däremot beviljades strandskyddsdispens för fyra nya fritidshus i Påarp, ett beslut som miljö- och byggenheten trodde skulle blivit mer uppmärksammat.

Osäkerheten i LIS-planens juridiska verkan ses som ett stort problem och ger inte de förutsättningar för planering och utveckling som kommunen önskat.

Nämnden har under 2014 haft som mål att ta fram en strategi för hur planläggning och exploatering av LIS-områden skulle kunna hanteras. Strategin har på grund av hög arbetsbelastning och personalomsättning inte tagits fram. Eventuellt kan strategin arbetas fram ihop med det kommande ÖP-arbetet.

Inventera kommunen vad gäller enkelt avhjälpta hinder i offentliga lokaler och platser och ta fram en handlingsplan senast 2014

Arbetet är inte påbörjat på grund av personalomsättning samt föräldraledig personal. Enheten har under hösten sökt bidrag hos Boverket för tillgänglighetinventering då vi har haft svårt att klara det med egna resurser. I Början av 2015 meddelade Boverket att bidragsansökan har avslagits.

Nämndens kvalitetsmål

Våra kvalitetsmål omfattar det som kunden/brukaren upplever.

- **90 % av eleverna inom skolan ska vara nöjda med kosten.**
Enkätundersökning ej genomförd av kostenheten då skolan genomfört egen undersökning under samma period.
- **90 % av brukarna inom omsorgen ska vara nöjda med kosten.**
74-95 % av brukarna var nöjda med kosten 2014.
- **90 % av besökarna på Moga Fritid ska vara nöjda med verksamheten.**
93 % av besökarna var nöjda med verksamheten 2014.
- **90 % av besökarna på biblioteken ska vara nöjda med verksamheten.**
98 % av besökarna var nöjda med verksamheten 2014.

Verksamhet

Kulturenheten har under året förbättrat biblioteksservicen genom att inlemma filialerna i biblioteksverksamhetens utlåningssystem. Uppsökande biblioteksverksamhet har kommit igång och kommer att utvecklas ännu mer. Biblioteken har varit lokal för förtidsröstning i EU-valet och RKL-valet. Teaterbiografen har med Folketshusföreningens arbete genomgått en omfattande renovering i biosalongen. Enhetens kultursekreterare har avgått i pension. I väntan på svar om eventuellt samarbete om tjänsten med Tranemo kommun har rekryteringsprocessen dröjt. Rekrytering är nu på gång i Svenljunga.

Fritidsenheten höll simhallen stängt för en planerad renovering 19 maj- 3 november. I samarbete med socialtjänsten arrangerade Moga fritid sommarkollo under tre sommarveckor. Ungdomens hus hade sommaröppet tre dagar i veckan med hjälp av folkhälsomedel.

Miljö- och byggenheten fick ny chef i maj och man har fortsatt en del utbildningsbehov då stora delar av personalen är relativt nya i yrket. Fokus under 2014 har legat på att skapa tydliga rutiner och checklistor, ett behov som blivit påtagligt då ny personal har börjat. Arbetet kommer vara fortsatt prioriterat 2015. Enheten har också haft flera stora och komplexa sanktionsärenden inom både bygg- och miljöverksamheten. Exempelvis ligger två vindkraftsärenden och ett bygglovärende hos domstol där beslut väntas under 2015. Byggverksamheten har fått lägga mycket resurser på att utreda lagkrav och regler kring asylboende, något som ökat i Svenljunga kommun under 2014 och spås fortsätta öka under 2015. Ofta är lokalerna som tas i anspråk för boendet inte andamålsenliga vilket leder till resurskrävande utredningar och beslut. Enheten har också tillsammans med kommunledningsförvaltningen drivit på arbetet med att ta fram en ny översiktsplan. Fokus har legat på att ta fram en budgeterad tidplan för 2016-2017 samt söka ökade medel för det fortsatta arbetet.

Gatuenheten har genomfört en upphandling av asfalteringsentreprenad som tyvärr blev överprövad varför avtal inte kunde tecknas förrän i november och därmed kunde ingen asfaltering utföras under 2014. I torgmiljön har renovering av lekplatsen inte kunnat utföras på den första plats som var tänkt. Ny plats på privat mark har hittas och lekplatsen kommer byggas våren 2015.

Avfallsverksamheten har under 2014 börjat samla in matavfall från kommunala verksamheter för biologisk behandling och biogasproduktion. Utredning av framtida insamlingsystem för matavfall från privathushåll har påbörjats. Kundenkät rörande val av framtida insamlingsystem har skickats ut till alla fastighetsägare i kommunen. Lokal avfallsplan har tagits fram, vilken kommer att fastställas under 2015. Periodisk besiktning har genomförts på Änglarps ÅVC. Ett flertal upphandlingar har genomförts; bl.a. ramavtal för konsulter, personlarm, nytt låssystem till vattenverken m.m.

För beskrivning av VA-verksamheten, se separat VA-bokslut

Kostenheten lagar och serverar klimatsmart och ekologisk kost i Mårdaklevs skolkök så långt som upphandlingarna tillåter. Detta provas för att få en uppfattning av hur kostnader och resursbehov blir jämfört med traditionell kost.

Livsmedelsupphandling har genomförts och nytt avtal gäller från 2015-03-01. En pooltjänst har inrättats i centralköket. Dessutom har inköp av hjälpmedel för att ösa ur dem stora grytorna har gjorts. Arbetsmiljöproblemen med insläpp av för många elever på för kort tid i matsalen på Mogaskolan håller på att lösas i samarbete med Barn- och utbildningsförvaltningen.

Trafikverket fortsätter, i samarbete med kommunen, med att ta fram projektering och vägplan för GC-lederna i Mårdaklev och på Brogatan i Svenljunga. Trafikverket arbetar med att ta fram vägplan och projektering av den förskjutna fyrvägs korsningen mellan Hillaredsvägen och Rv27 i Lockryd. Arbetet beräknas ta ungefär ett år.

På Torstorp har exploatering av nytt bostadsområde med utrymme för den nya förskolan om fyra avdelningar genomförts. Området har förutom den vanliga tekniska försörjningen såsom vatten, avlopp, el, belysning och gator försetts med möjlighet till fiberanslutning.

Ekonomi på nämndnivå

Nettokostnadsutveckling mkr	Utfall 2012	Utfall 2013	Utfall 2014	Budget 2014	Avvikelse
Politisk verksamhet	-0,3	-0,3	-0,3	-0,4	0,1
Ledning och administration	-2,2	-2,3	-2,3	-2,7	0,4
Kultur	-4,9	-4,9	-5,0	-5,1	0,2
Fritid	-7,2	-8,8	-9,0	-8,8	-0,2
Miljö- & Bygg	-3,7	-4,0	-3,9	-3,8	-0,1
Gata/park	-12,9	-10,8	-11,3	-11,6	0,3
VA	0,0	0,0	0,0	0,0	0,0
Avfall	0,0	0,0	0,0	0,0	0,0
Kostförsörjning	-1,4	0,4	0,3	0,1	0,2
Markreserv	-0,8	-1,4	-1,7	-1,5	-0,1
Nettokostnad	-33,5	-32,2	-33,1	-33,8	0,7

mkr	Intäkter 2014			Kostnader 2014		
	Utfall	Budget	Avvikelse	Utfall	Budget	Avvikelse
Politisk verksamhet	0,0	0,0	0,0	-0,3	-0,4	0,1
Ledning och administration	0,7	0,8	-0,1	-3,0	-3,5	0,5
Kultur	1,0	0,6	0,4	-6,0	-5,7	-0,2
Fritid	3,4	4,0	-0,6	-12,3	-12,7	0,4
Miljö- & Bygg	5,2	5,2	0,0	-9,1	-9,0	-0,1
Gata/park	0,1	0,4	-0,2	-11,4	-12,0	0,5
VA	21,3	22,5	-1,2	-21,3	-22,5	1,2
Avfall	11,3	11,6	-0,3	-11,3	-11,6	0,3
Kostförsörjning	17,9	17,8	0,1	-17,6	-17,8	0,2
Markreserv	1,2	1,1	0,0	-2,9	-2,7	-0,2
Summa	62,0	64,1	-2,0	-95,1	-97,9	2,7

Ledning och administrations verksamhet genererar överskott på ca 0,4 Mkr. Detta beror på att oförutsedda medel inte har blivit utnyttjade (ca 0,1 Mkr) samt att verksamheten har haft vakans under året. Verksamheten har inte behövt använda alla medel som var avsatta för utbildning, annonsering och rekrytering.

Kultur verksamhet visar överskott på 0,16 Mkr. Medel avsedda för barnkulturverksamhet blev inte förbrukade vilket bidrog till överskott med 0,06 Mkr. Enheten har under året fått ersättning för valarbete på 0,1 Mkr. Bemanningssituationen på enheten har blivit löst

utan att enheten behövde anställa extra personal. Enheten har även fått in något högre intäkter än budgeterat från t ex biljettförsäljning.

Renoveringsarbeten på två av *fritidsenhetens* bassänger påbörjades den 18 maj och avslutades den 3 november. Intäktsbortfall under denna period motsvarar ca 0,7 Mkr. Samtidigt har enheten dragit ner på antalet timanställda under stängningsperioden. Ett antal medarbetare har planerat in sina föräldraledigheter på så vis att dessa sammanföll med att simhallen var stängd för renovering. Dessa åtgärder gav ca 0,4 Mkr i minskade personalkostnader. Totalt visar enheten underskott på ca 0,2 Mkr.

Miljö- och byggenheten redovisar underskott på 0,1 Mkr. Intäkter på byggverksamheten blev 0,2 Mkr lägre än budgeterat. Anledning till det är något mindre ny- och tillbyggnation av bostäder. Förändringar i plan och bygglagen, stor personalomsättning samt effekten av tidigare besparingar på enheten har krävt stora resurser av enheten i form av internt arbete då medarbetare ej kunnat vara på externa uppdrag.

Gatuenheten redovisar överskott på 0,3 Mkr. Det milda vädret under vår 2014 och december 2014 gjorde att medel avsedda för snö- och halkbekämpning överskreds enbart med 0,05 Mkr. Ett nytt snöröjningsavtal har handlats upp vilket kommer att medföra något högre kostnader.

Lagning av trasiga belysningsstolpar har kostat 0,2 Mkr mer än budgeterat. Arbeten med att byta ut kvicksilverarmaturer har genomförts saktare än planerat. Avsatta investeringsmedel beräknas att inte uppgå till planerade belopp. Därför beräknas kapitaltjänstkostnader bli ca 0,1 Mkr lägre än budgeterat.

Asfalteringsupphandlingen har blivit överklagad därför gjorde enheten inte åt medel som var avsatta för asfaltering. Detta gav kostnadsminskning på ca 0,8 Mkr. Inköp och utplacering av krukor på torget har kostat 0,1 Mkr utöver budget.

VA-verksamheten visar överskott på 3,3 Mkr jämfört med budget. Detta beror främst på intäktsökning i samband med tillämpning av den nya taxan. Vid beräkning av taxan förutsatte enheten en förändring av vattenmätarbeståndet där antalet och storlek på vattenmätare anpassades efter fastigheternas behov. Denna anpassning har, trots uppmaning till berörda fastighetsägare, inte genomförts i den utsträckning som i underlaget för beräkningarna av VA-taxan. Därför har intäkterna ökat med 2 Mkr. Enheten har dessutom fått ett antal engångsintäkter för t ex uppförandet av vall vid Blå Kläder (0,2 Mkr) och ersättning för sanering av oljeutsläpp.

Räntekostnaden har blivit 0,5 Mkr lägre än budgeterat pga. att reporäntan blev lägre än prognostiserat. Även avskrivningarna har blivit 0,8 Mkr lägre än budgeterat.

Verksamhet "vattenverk" har under året blivit belastad med extra kostnader på ca 0,1 Mkr pga ersättning av mätutrustning som har gått sönder vid åskoväder.

Avfallsverksamheten visar överskott på 0,5 Mkr jämfört med budgeten. Intäkterna på verksamheten har ökat med 0,2 Mkr jämfört med budget pga. införandet av matavfallsinsamling.

Tillståndsansökan och projektering för återvinningscentralen på Bergsäter har sedan tidigare fördröjts, vilket leder till att kapitalkostnader har gett överskott om cirka 0,3 Mkr för avfallshandlingen.

Kostenheten redovisar överskott på 0,25 Mkr. Personalkostnader blev 0,2 Mkr högre än budgeterat. Orsaken till detta är hög sjukfrånvaro. Kostnader för råvaror blev ca 0,5 Mkr lägre än budget. Enheten har under året satsat på extra utrustning till köken för att förbättra arbetsmiljö och minimera skaderisk. Detta har kostat 0,05 Mkr utöver budget.

Markreserven redovisar underskott på 0,17 Mkr jämfört med budget. Enheten har sparat 0,04 Mkr på personalkostnader på grund av vakans. Enheten har fått extra kostnader i

.....

samband med försäljning av fastigheter till Svenljunga Verksamhetslokaler (Lantmäteri ca 0,19 Mkr). Det har även tillkommit extra kostnader i samband med försäljning av Holsljunga Camping.

Personal på nämndnivå

Personalomsättning redovisas som 15,5% (10 st) på 64,5 st anställda vid årets slut. Totalt i kommunen är personalomsättningen 10,9%.

Vid en analys av siffrorna på personnivå visar det sig att 4 av de 10 inte slutat utan bytt tjänst eller fått utökad tjänstgöring. Den verkliga siffran på personalomsättning borde då istället vara 9,3 %. Av de 6 som slutat har 2 gått i pension och 2 slutat med sjukersättning på grund av sjukdom.

Sjukfrånvaron är 3,8 % på förvaltningen 2014 jämfört med totalt 5,5 % i kommunen.

Koncernens dotterbolag

Svenljunga Bostäder AB

AB SVENLJUNGA BOSTÄDER		2014	2013	
Ordf:	Owe Lundin	Resultat efter skatt	0,04 mkr	0,4 mkr
VD:	Hans-Erik Olofsson	Omsättning	38,7 mkr	37,2 mkr
Kommunens ägarandel:	100%	Balansomslutning	120,4 mkr	113,0 mkr
Aktiekapital:	1,25 mkr	Soliditet	11,3 %	12 %
Borgensåtagande:	102,4 mkr	Lokalyta, kvm (december)	34 169	32 661

Verksamhet

AB Svenljunga Bostäder är ett helägt kommunalt bostadsföretag som har till uppgift att tillhandahålla bra bostäder till en rimlig kostnad för kommunens alla innevånare. Bolaget skall vara ett redskap i kommunens utveckling genom att erbjuda bra bostäder och boendemiljöer.

Företagets fastigheter

Lägenhetsbeståndet består av traditionella hyreslägenheter i 2-våningshus och till stor del även radhuslägenheter. För närvarande äger och förvaltar AB Svenljunga Bostäder 529 st. lägenheter med en total yta om 34 169 kvm; 350 st. lägenheter finns i centralorten, resterande 179 lägenheter finns fördelade på övriga orter inom kommunen.

Projekt

Ett större projekt som innebär dränering, byte av yttertrappor och förbättring av yttre miljö avseende 12 radhuslängor på Karlsbergområdet i Svenljunga påbörjades under 2011 och har avslutats under 2014. En totalrenovering av Karlsbergsgatan 2 i Svenljunga pågår. Nybyggnation av 7 radhuslägenheter på Karolinelund i Svenljunga har färdigställt. Nyproduktion av 8 lägenheter i Hillared har påbörjats. Den sista oljepannan har fasats ut och installation av jordvärmepump har gjorts på Ljushultsvägen i Sexdrega. Under året har arbetet med att förbättra inomhusmiljön fortsatt. Arbetet med "miljonprogrammet Låghusen på Karlsbergområdet" hus 1-2 fortsätter. Köksrenoveringar, inre målning, golv-förbättringar och utbyte av vitvaror har utförts i ett antal lägenheter. Även målning av fasader och renovering av yttertak har genomförts.

Miljö

Företaget verkar aktivt för att verksamheten ska drivas med minsta möjliga påverkan på miljön och arbetar för en hållbar utveckling i ett kretsloppsanpassat samhälle.

Ekonomi

Bolaget redovisar en vinst om 38 tkr, vilket är 398 tkr sämre än föregående år. Hyreshöjningen för år 2014 var 2,1% fr.o.m. april månad. Från och med 2009 har kommunen gått i borgen för samtliga lån.

Administration

Bolaget säljer tjänster till övriga bolag ägda av Svenljunga kommun: dvs. Svenljunga Verksamhetslokaler AB och Svenljunga Industrifastigheter AB.

Svenljunga Kommun Förvaltning AB

SVENLJUNGA KOMMUN FÖRVALTNING AB	2014	2013	
Ordf: Owe Lundin	Resultat efter skatt	0 mkr	0 mkr
VD: Hans-Erik Olofsson	Omsättning	0 mkr	0 mkr
Kommunens ägarandel: 100%	Balansomslutning	0,3 mkr	0,2 mkr
Aktiekapital: 0,1 mkr	Soliditet	31 %	47,5 %

Ägarförhållanden

Svenljunga Kommun Förvaltning AB är ett helägt dotterbolag till Svenljunga Kommun.

Bolaget

Bolaget bedriver ingen verksamhet utan verkar som ett förvaltningsbolag för de helägda bolagen inom koncernen, Svenljunga Verksamhetslokaler AB och Svenljunga Industri-lokaler AB. Moderbolag är Svenljunga Kommun.

Ekonomi

Svenljunga Kommun Förvaltning redovisar en förlust om 6 tkr, vilket är 1 tkr sämre än förra året. Styrelsen föreslår att förlusten balanseras.

Svenljunga Industrifastigheter AB

SVENLJUNGA INDUSTRIFASTIGHETER AB	2014	2013	
Ordf: Owe Lundin	Resultat efter skatt	-0,03 mkr	0,0 mkr
VD: Hans-Erik Olofsson	Omsättning	2,4 mkr	2,2 mkr
Ägare: Svenljunga kommun Förvaltning AB	Balansomslutning	37,7 mkr	39,0 mkr
Ägarandel: 100%	Soliditet	5 %	5 %
Aktiekapital: 0,1 mkr	Lokalyta, kvm	5 200	5 200
Borgensättagande: 35,1 mkr			

Verksamhet

Svenljunga Industrifastigheter AB bildades under 2010, och ägs av Svenljunga Kommun Förvaltning AB som är ett helägt dotterbolag till Svenljunga Kommun. Bolagets verksamhet består av att främja kommunens försörjning av industrifastigheter.

Företagets fastigheter

En industrifastighet färdigställdes i Svenljunga under 2010, och ytterligare en uppfördes på Lockryds industriområde under 2012-2013. Bolaget äger lokalyta om 5 200 kvm.

Projekt

Ombyggnad av industrilokaler i Lockryd har startat, där vi bygger 4 kontorsrum.

Miljö

Företaget arbetar aktivt för att verksamheten ska drivas med minsta möjliga påverkan på miljön, och arbetar för en hållbar utveckling i ett kretsloppsanpassat samhälle.

Ekonomi

Bolaget redovisar ett underskott om 28 tkr efter finansiella kostnader. Från och med 2010 har Svenljunga kommun gått i borgen för samtliga lån.

Administration

Företaget har inga anställda utan får den tjänsten från AB Svenljunga Bostäder, vilket också är ett helägt kommunalt bolag.

Svenljunga Verksamhetslokaler AB

SVENLJUNGA VERKSAMHETSLOKALER AB		2014	2013	
Ordf:	Owe Lundin	Resultat efter skatt	0,3 mkr	0,3 mkr
VD:	Hans-Erik Olofsson	Omsättning	67,5 mkr	71,6 mkr
Ägare:	Svenljunga kommun Förvaltning AB	Balansomslutning	299,1 mkr	280,4 mkr
Ägarandel:	100%	Soliditet	5,2%	5,5%
Aktiekapital:	0,1 mkr	Lokalyta, kvm (december)	64 650	60 657
Borgensåtagande:	101 mkr			

Verksamhet

Svenljunga Verksamhetslokaler AB bildades under 2010 och ägs av Svenljunga Kommun Förvaltning AB som i sin tur ägs av Svenljunga Kommun. Verksamheten låg tidigare i kommunens verksamhet och benämndes lokalförsörjningsenheten. Bolagets verksamhet består av att bygga, förvärva, äga, förvalta och sälja verksamhetslokaler på uppdrag av Svenljunga kommun.

Företagets fastigheter

Företaget förvärvade merparten av Svenljunga kommuns ägda fastigheter i slutet av 2010, samt några under 2011.

Projekt

Under året har flera stora renoveringar utförts: Byte av yttertak samt ventilationsaggregat på Landboskolan. Byte yttertak på delar av Moga Fritid. Iordningsställt Hedegatan till boende för ensamkommande flyktingbarn. Byggt om kök på Lysjölid och Östrabo. Byte av invändigt ytmaterial i Hillareds idrottshall. Dessutom har dräneringsarbeten, fönsterbyte, tillgänglighetsanpassning och brand-skyddsåtgärder utförts på flera byggnader. Lekplatsen mellan Kulturskolan och D-skolan har iordningsställts. Renovering av bassänger på Moga Fritid har utförts. Ombyggnad av dagcenter/ fd förskolan på Bergsäter har inletts. "Gamla snickeriet" på Hammarlinds väg har rivits. Investeringsprojekt redovisas under Investeringar, sidan 36-47.

Miljö

Företaget arbetar aktivt för att verksamheten ska drivas med minsta möjliga påverkan på miljön, och arbetar för en hållbar utveckling i ett kretsloppsanpassat samhälle.

Ekonomi

Företaget redovisar en vinst om 325 tkr, vilket är 22 tkr sämre än föregående år. Från och med 2010 har kommunen gått i borgen för samtliga lån.

Administration

Företaget har inga anställda utan köper in tjänster från AB Svenljunga Bostäder, vilket också är ett helägt kommunalt bolag.

Stiftelsen Klevs Gästgiveri

STIFTELSEN KLEVS GÄSTGIVERI		2014	2013	
Ordf:	Gunnar Lagberg	Resultat efter skatt	-0,02 mkr	0,0 mkr
Eget kapital:	0,359 mkr	Omsättning	0,22 mkr	0,1 mkr
Konsolideringsandel	100%	Balansomslutning	0,37 mkr	0,4 mkr
		Soliditet	98 %	86 %

Inledning

Miljön kring Klev är kulturhistoriskt intressant med gamla skansar och naturreservatet som inrättats i området. Två anlagda naturstigar finns för besökare. På fastigheten Kleven 1:72 är de tre byggnaderna byggnadsminnesförklarade sedan 1988.

Verksamhet

2014-04-01 slöts arrendeavtal med ny arrendator, för perioden april till september 2014 och 2015.

Ekonomi

Stiftelsens verksamhet uppvisar ett underskott om 16 529 kronor för år 2014. Bidrag från Svenljunga kommun har beviljats under 2014 med 220 000 kr.

Överlida Fjärrvärme AB

ÖVERLIDA FJÄRRVÄRME AB	2014	2013	
Ordf: Eva Johansson (avgått okt 2014)	Resultat före bokslutsdisp	-0,5 mkr	-0,4 mkr
VD: Tommy Stensson	Omsättning	1,7 mkr	1,8 mkr
Kommunens ägarandel: 23,5%	Balansomslutning	8,3 mkr	9,4 mkr
Koncernens ägarandel: 31,1%	Soliditet	25 %	37 %
Aktiekapital: 1 mkr			

Verksamhet

Bolaget bedriver produktion och försäljning av fjärrvärme samt förvaltning av fastighet och distributionsnät för fjärrvärme. Verksamheten består i huvudsak att tillhandahålla fjärrvärme för uppvärmning och varmvattenberedning av fastigheter i Överlida samhälle. Produktionsanläggningen är belägen på fastigheten Lida 2:184 och kulvertnätet, som för närvarande är 4 km långt ligger på mark med ledningsrätt. Bolaget äger alla undercentraler i anslutna fastigheter, som i dagsläget uppgår till 46 st.

Ägarförhållanden

Bolaget, med säte i Överlida, ägs av samtliga fastigheter som är anslutna till anläggningen. Ägarandelen baseras på fastighetens utnyttjandeandel.

Målsättning

Överlida Fjärrvärme AB skall med långsiktigt hållbart miljö- och energisystem erbjuda konkurrenskraftiga, säkra och bekväma energilösningar. Verksamheten stämmer väl med samhällets strävan att minska användningen av fossila bränslen för el och uppvärmning. Endast biobränsle i form av flis används, vilket sparar på ändliga resurser.

Miljöpåverkan

Överlida Fjärrvärme AB bedriver en anmälningspliktig verksamhet enligt miljöbalken. De villkor som Miljö- och byggnadsnämnden fastställt för verksamheten efterlevs med god marginal.

Resultat

Resultat före bokslutsdispositioner visar underskott med 580 tkr för 2014 och 388 tkr för 2013.

Borgensåtagande

Kommunen har i januari 2015 fått infria borgensåtagande om 4,7 Mkr. Av ursprunglig borgensutrymme 5,5 Mkr, återstår 0,8 Mkr.

Kommunens revisorer

Verksamhetsberättelse

Ordf: Sven Liljegren (s)

Vice ordf: Nils-Gösta Sjören (m)

Övriga ledamöter: Jan-Erik Björkli, Kaj Brorsson och Sune Petersson

Ekonomisk översikt (tkr)	Utfall 2012	Utfall 2013	Utfall 2014	Budget 2014	Avvikelse
Intäkter	0	0	0	0	0
Kostnader	-556	-560	-650	-682	32
Nettokostnader	-556	-560	-650	-682	32

VALDA REVISORERS UPPGIFTER

Uppdraget som vald revisor är självständigt och oberoende i förhållande till medrevisorerna (regleras i KL kap 9). "Revisionen" utgör alltså inte en kommunal nämnd. Vi granskar i den omfattning som följer av god revisionsd verksamhet som bedrivs inom nämnder och styrelsens verksamhetsområden. Vi prövar om verksamheten sköts på ett ändamålsenligt och från ekonomisk synpunkt tillfredställande sätt, om räkenskaperna är rättvisande och om den interna kontrollen är tillräcklig.

ÅRETS RESULTAT

Årets verksamhet lämnar ett överskott på 32 tkr.

ÅRETS VERKSAMHET

Vi upprättar årligen en granskningsplan för vårt samlade arbete. Avgränsningen sker efter vår bedömning om väsentlighet och risk samt med hänsyn till de speciella behov som kan förekomma. Planen genomförs i huvudsak med hjälp av personal från Deloitte.

Vid våra gemensamma sammankomster informeras vi om granskningsarbetet, iakttagelser och bedömningar. Denna information lämnas muntligen eller i form av skrivelser, rapporter eller utredningar. Utöver information från de sakkunniga biträdena får vi information genom protokoll och handlingar, vid besök på förvaltningar och institutioner samt vid överläggningar med verksamhetsansvariga politiker och tjänstemän. Vid minst två tillfällen per år träffar vi kommunfullmäktiges presidium. Kommunstyrelsens arbetsutskott träffar vi minst två gånger per år och övriga nämnder eller dess au/presidium vid minst ett tillfälle per år.

Vi har också informationsutbyte med övriga förtroendevalda revisorer i Sjuhäradsbygdens kommuner.

Under revisionsåret har följande granskningar genomförts:

- Granskning av årsredovisningen
- Granskning av delårsrapporten
- Förstudie av personalomsättning
- Granskning av upphandlingar
- Granskning av verkställighet av beslut
- Granskning av överklagan beslut
- Granskning av efterlevnad av offentlighet och sekretess
- Granskning av upphandling av exploatering kring Torstorps förskola

Yttranden över delårsbokslutet och revisionsberättelse har lämnats till kommunfullmäktige. Därutöver har revisionsinsatser utförts beträffande säkerhet i system och rutiner.

Till
Fullmäktige i Svenljunga kommun

SVENLJUNGA KOMMUN	
2015-04-01	
Diarienum	Diarietjänst

Revisionsberättelse för år 2014

Vi, av fullmäktige utsedda revisorer, har granskat den verksamhet som bedrivits i styrelse, nämnder och fullmäktigeberedningar och genom utsedda lekmannarevisorer verksamheten i de kommunala bolagen.

Styrelse, nämnder och beredningar ansvarar för att verksamheten bedrivs i enlighet med gällande mål, beslut och riktlinjer samt de föreskrifter som gäller för verksamheten. De ansvarar också för att det finns en tillräcklig intern kontroll och återredovisning till fullmäktige. Revisorernas ansvar är att granska verksamhet, internkontroll och räkenskaper samt att pröva om verksamheten bedrivits enligt fullmäktiges uppdrag och mål samt de föreskrifter som gäller för verksamheten. Granskningen har utförts enligt kommunallagen, god revisions sed i kommunal verksamhet och kommunens revisionsreglemente. Granskningen har genomförts med den inriktning och omfattning som behövs för att ge rimlig grund för bedömning och ansvarsprövning.

- Vi bedömer att räkenskaperna är rättvisande.
- Vi bedömer att samtliga nämnders och beredningars interna kontroll har varit tillräcklig.
- Vi bedömer att Svenljunga kommun ej lever upp till kommunallagens krav på ekonomi i balans (KL 8:5). Resultatet enligt balanskravet uppgår till 5,2 mkr och kommunen redovisar vid utgången av 2014 ett ackumulerat återställningskrav som uppgår till 29,2 mkr. I avstämningen av det ackumulerade återställningskravet görs en avräkning av ett underskott som belastade 2008 års resultat med 30,4 mkr, i samband med Elmo Leathers konkurs, med åberopande av synnerliga skäl. Motiv till varför denna post skall avräknas från balanskravet har inte presenterats i årsredovisningen med annat än att kostnaden bedöms utgöra "synnerliga skäl" i 2011 års årsredovisning. Vi anser inte att årets avstämning gentemot balanskravet är rättvisande och förenligt med god sed.
- Balanskravet uppnås inte, två av tre *finansiella mål* som kommunfullmäktige ansett vara av betydelse för god ekonomisk hushållning har uppnåtts och *verksamhetsmålen* uppfyllelse går ej att bedöma. Vi bedömer därför att resultatet enligt årsredovisningen inte är förenligt med de finansiella mål och verksamhetsmål som fullmäktige uppställt. Vi bedömer därför att en *god ekonomisk hushållning* ej föreligger.

Kommunstyrelsen har varken fullgjort sin uppsiktsplikt avseende exempelvis Överlida Fjärrvärme AB eller ansvaret för uppföljning av verkställigheten av fullmäktiges beslut.

Vi tillstyrker

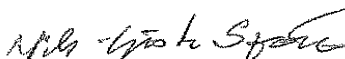
- att fullmäktige beviljar ansvarsfrihet för kommunstyrelsen, nämnder och beredningar samt enskilda ledamöter i dessa organ
- att kommunens årsredovisning för 2014 godkänns


Till revisionsberättelsen hör bilagorna:

- En kort redogörelse för revisorernas genomförda granskningar
- De sakkunnigas rapport avseende granskning av årsredovisningen
- Lekmannarevisorernas granskningsrapporter avseende de kommunala bolagen

Svenljunga 2015-03-31


Sven Liljegren


Nils Gösta Sjörén


Kaj Brorsson


Sune Peterson


Jan-Erik Björklöv



Hitta ditt alldeles egna smultronställe i din kommun