

Kulturmiljöutredning Läggared



Kulturmiljöutredning Läggared

Datum: 220612

Beställare: Svenljunga kommun

Beställarens representant: Pier Andersson

Konsult: Norconsult AB

Box 8774

402 76 Göteborg

Uppdragsledare: Mikael Hammerman,

Bilder: Norconsult där inget annat anges

Innehållsförteckning

Inledning	4
Bakgrund	4
Uppdrag och metod	4
Avgränsningar	4
Medverkande	4
Förutsättningar	6
Planeringsförutsättningar.....	6
Lagskydd	6
Tidigare kunskapsunderlag och ställningstaganden	6
Sammanfattad historik	9
Karaktärsanalys	11
Landskapets övergripande karaktär	11
Siktlinjer och vyer.....	13
Kulturmiljöanalys	15
Riksintresset Laggared	15
Riksintressanta uttryck.....	15
Kulturhistorisk värdering	16
Känslighets- och tålighetsanalys	17
Källförteckning	18
Litteratur och tryckta källor	18
Digitala källor.....	18

Inledning

Bakgrund

Tillsammans med Business Region Borås och Baltic Link utvecklar Svenljunga kommun handelsområdet Lockryd, området ligger vid riksväg 27 strax norr om Svenljunga. Området är kommunens största satsning för etablering av industri, handel och kontor. Den största planerade etableringen i området är en batterifabrik. Arbetet med detaljplanen för batterifabriken påbörjades i februari 2022, och i sin tur ett flertal utredningar. Området som utreds för lokalisering av batterifabriken ligger norr om väg 27, öster om Lockryd och väster om Åtran. I anslutning till planområdet ligger Laggared som är riksintresse för kulturmiljövård enligt 3 kap Miljöbalken.

Uppdrag och metod

Kulturmiljöutredningens syfte är att på ett tydligt och transparent sätt beskriva förutsättningarna för kulturmiljön, med fokus på att tolka riksintresseområdets uttryck – visuella och strukturella kopplingar eller funktionella samband. Utredningen fokuserar på den riksintressanta miljön Laggared i anslutning till planområdet, men en kort beskrivning av kulturhistoriskt värdefulla objekt och sammanhang inom planområdet redovisas översiktligt.

Genom platsbesök, dokumentation och en analys av områdets karaktär och kulturhistoriska innehåll i relation till Riksintressets uttryck beskrivs förutsättningarna inom och utanför planområdet. Avslutningsvis beskrivs riksintressets känslighet för förändringar.

Avgränsningar

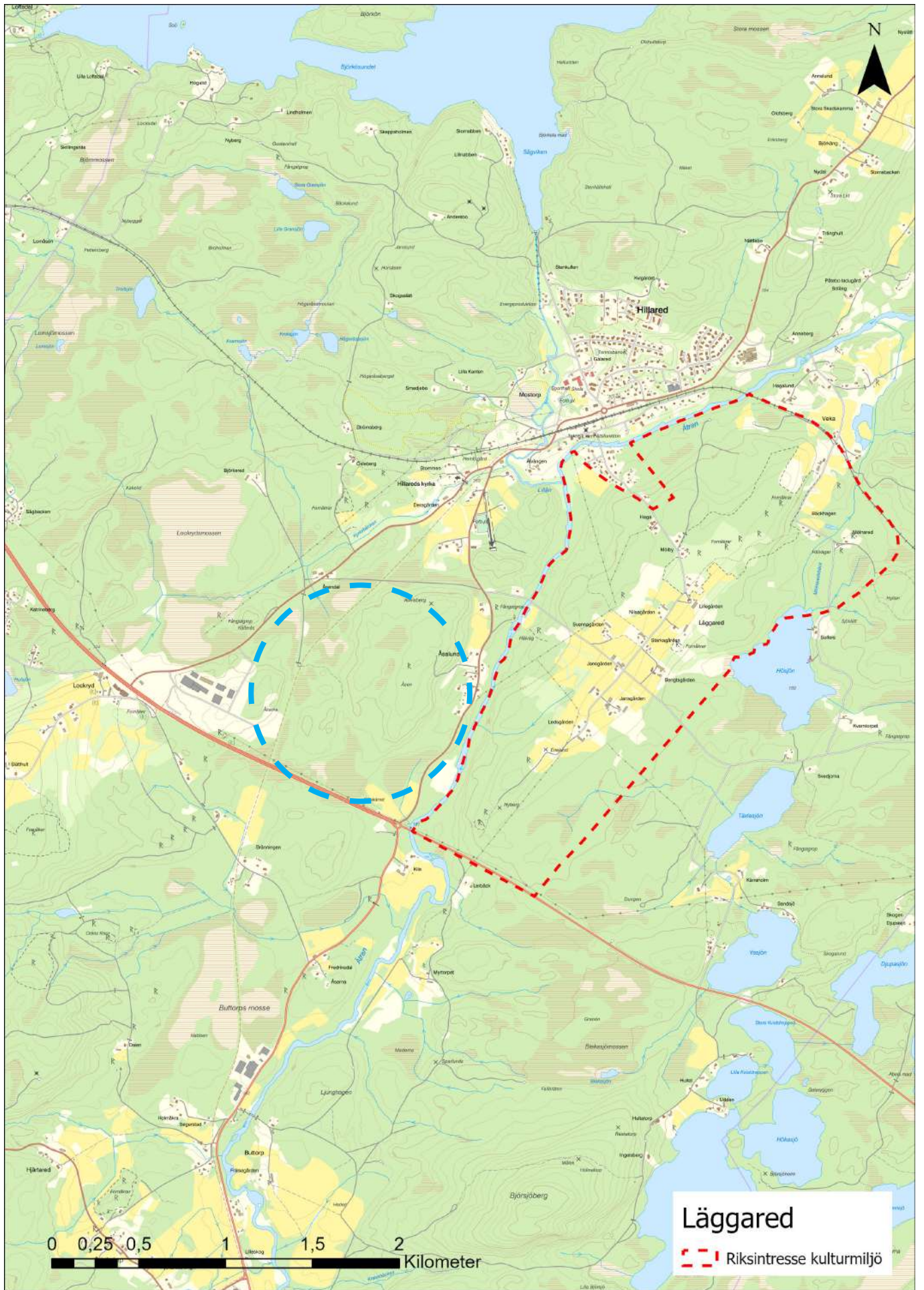
Kulturmiljöutredningen utgår från ett utredningsområde som omfattar planområdet sett i ett större sammanhang där berört område av riksintresse för kulturmiljövården ingår.

Medverkande

Beställare av arbetet har varit Svenljunga kommun. Arbetet har utförts av Norconsult under mars-juni 2022 av bebyggelseantikvarierna Mikael Hammerman (uppdragsledare) och Stina Ekberg samt kulturgeograf Jenny Göthberg.



Delar av teamet går längs Laggareds bygata i sydvästlig riktning, under platsbesök i maj 2022.



Översiktskarta som visar planområdets ungefärliga placering (blå cirkel) samt riksintresseområdet.

Förutsättningar

Planeringsförutsättningar

Översiktsplan

Planområdet är beläget strax öster om området Lockryd/ Sandsjön som är utpekad som utvecklingsområde för verksamheter i Svenljunga kommuns översiktsplan. För planområdet och riksintresseområdet finns ingen föreslagen utveckling eller ändring av befintlig markanvändning i gällande översiktsplan. För riksintresseområden anges att Svenljunga kommun ska verka för att "bevara kulturmiljöer som är riksintresse. Vid planläggning och bygglovsgivande ska hänsyn tas till utpekade riksintresse för kulturmiljö. Kommunen ska undvika större exploateringar inom riksintresse för kulturmiljö."

Fördjupad översiktsplan

Den södra delen av planområdet, närmast väg 27, är i den fördjupade översiktsplanen för Lockryd planlagd som industriområde samt utredningsområde.

Lagskydd

Riksintresse

Läggared [P 57] (Hillareds sn)

Motivering:

Bymiljö med talrika lämningar efter förhistoriskt jordbruk som har haft stor vetenskaplig betydelse för tolkningen av odlingslandskapets och bysamhällets framväxt i Sydvästsvetige. (Fornlämningssmiljö).

Uttryck för riksintresset:

Omfattande områden med fossil åkermark bestående av tegindelade inägor med odlingsrösen, stensträngar, terrasser mm, ensamliggande gravanläggningar från brons- och järnåldern, gravfält, hålvägar, bymiljö med delvis bevarade gårdslägen från tiden före laga skiftet och välbevarade byggnader, stenmurar.

Fornlämningar

Inom planområdet

I planområdets mellersta del är två fornlämningar, i form av rösen, belägna



Fornlämningsområdet i riksintresseområdets norra del med fossil åkermark; röjningsrösen, odlingsterrasser, stenmurar och hålvägar.

på en höjd i landskapet. Längre norrut längs samma höjd finns också en möjlig fornlämning i form av lämningarna efter ett torp. Följande lämningar är registrerade inom planområdet: L1966:3515 (Röse, fornlämning), L1966:4264 (röse, fornlämning) och L1966:3681 (lägenhetsbebyggelse, möjlig fornlämning).

En arkeologisk utredning steg 1 har nyligen utförts inom planområdet, men dess resultat har ännu inte registrerats i Riksantikvarieämbetets databas. Ett flertal ytterligare fornlämningar identifierades och ytterligare arkeologisk utredning är pågående inom planområdet.

Inom riksintesseområdet:

Inom det relativt stora geografiska område som är av riksintresse finns ett stort antal fornlämningar, möjliga fornlämningar samt övriga kulturhistoriska lämningar. Samtliga fornlämningar utgör uttryck för riksintresset.

Tidigare kunskapsunderlag och ställningstaganden

Kulturmiljöprogram

Hela Läggareds by, med en avgränsning som motsvarar riksintressets, är utpekad i Svenljunga kommuns kulturmiljöpro-

gram och utpekad som en särskilt kulturhistoriskt värdefull bebyggelsemiljö. Motivtext samt riktlinjer som anges i kulturmiljöprogrammet redovisas nedan. Arbeta med att ta fram ett nytt kulturmiljöprogram för Svenljunga kommun är för närvarande pågående.

Motiv för bevarande

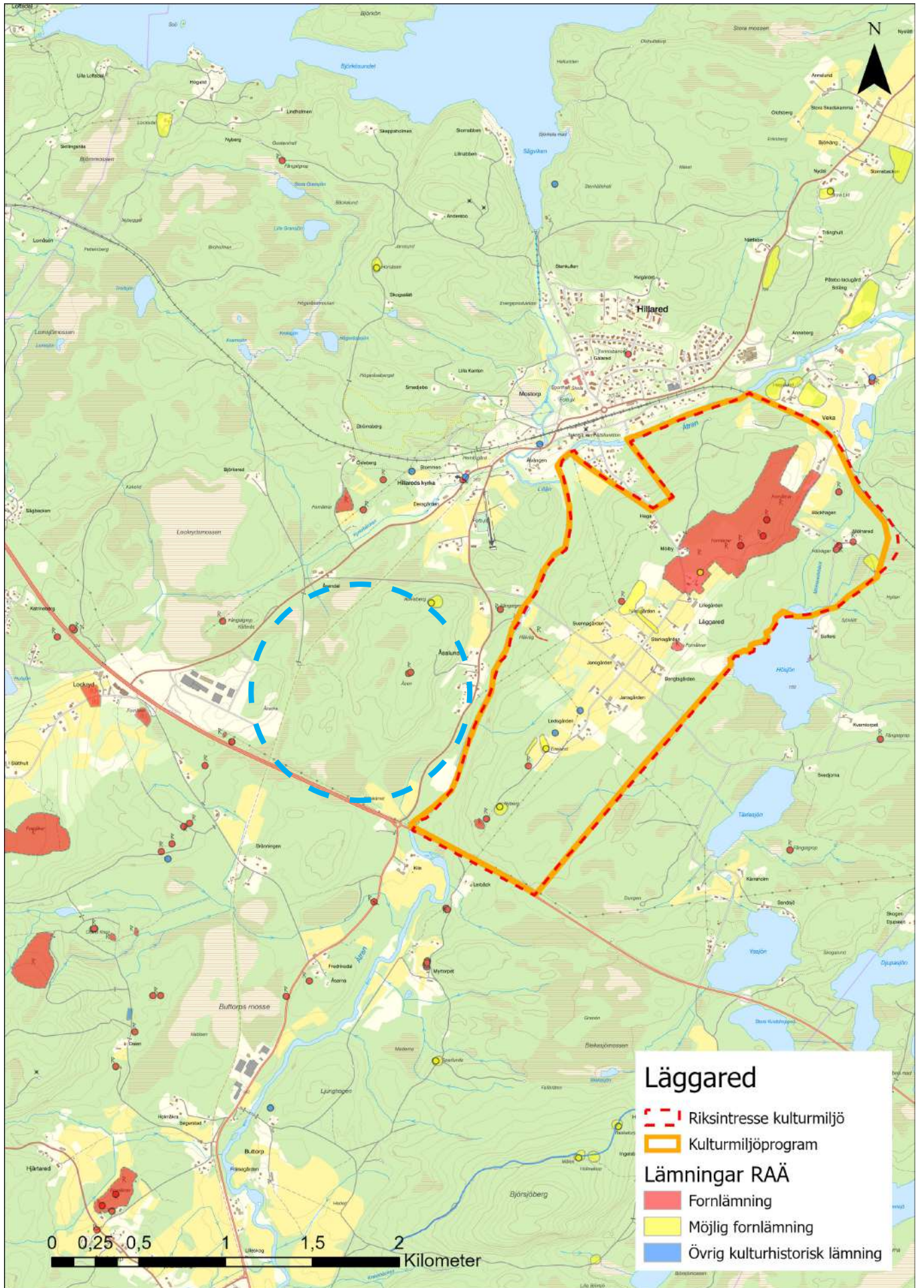
Varierad fornlämningsbild med gravar från bronsålder och gravfält från järnålder. Omfattande fossil åkermark. Bybildning med karaktäristiskt läge för byar på det sydsvenska höglandet. Kulturhistoriskt värdefull gårdsbebyggelse på krön och sydostsida av dominerande åsbildning. Området avspeglar på ett intressant sätt bebyggelseutvecklingen i området från förhistorisk tid till nutid.

Riktlinjer

Det öppnad odlingslandskapet bör förbli hävdad. Bebyggelsen inom området och angränsande byggnader bör underhållas kontinuerligt på ett sätt som motsvarar dess kulturhistoriska värde. Stor restriktivitet bör iaktas vid nybebyggelse.

Byggnadsinventering

Svenljunga kommuns kulturhistoriska byggnadsinventering genomfördes



Oversiktskarta som visar planområdets ungefärliga placering (blå cirkel) och skyddade kulturmiljöer och objekt.

1985–89 och uppdaterades 2014–2015 med en nulägesbeskrivning. Laggareds by är utpekad som en kulturhistoriskt värdefull bebyggelsemiljö med två utpekade fastigheter inom utredningsområdet; Nilsagården och Svennagården.

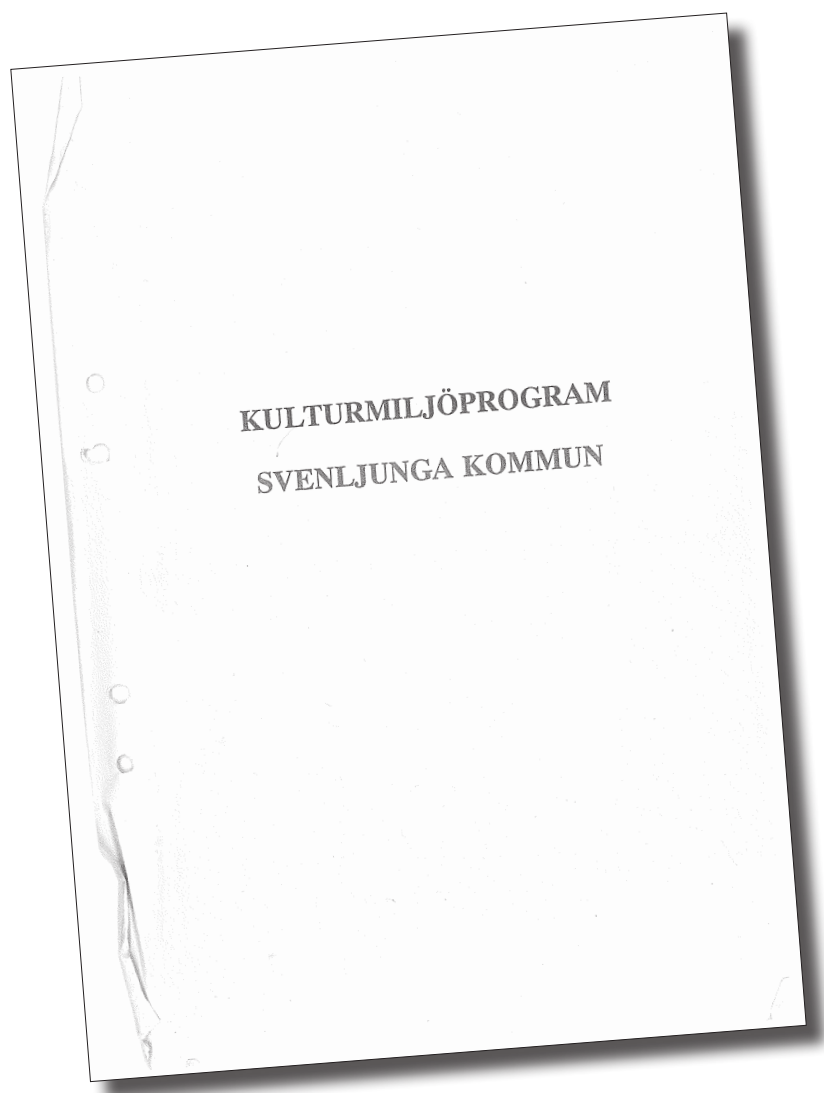
Beskrivningen för bebyggelsemiljön:

Laggareds by

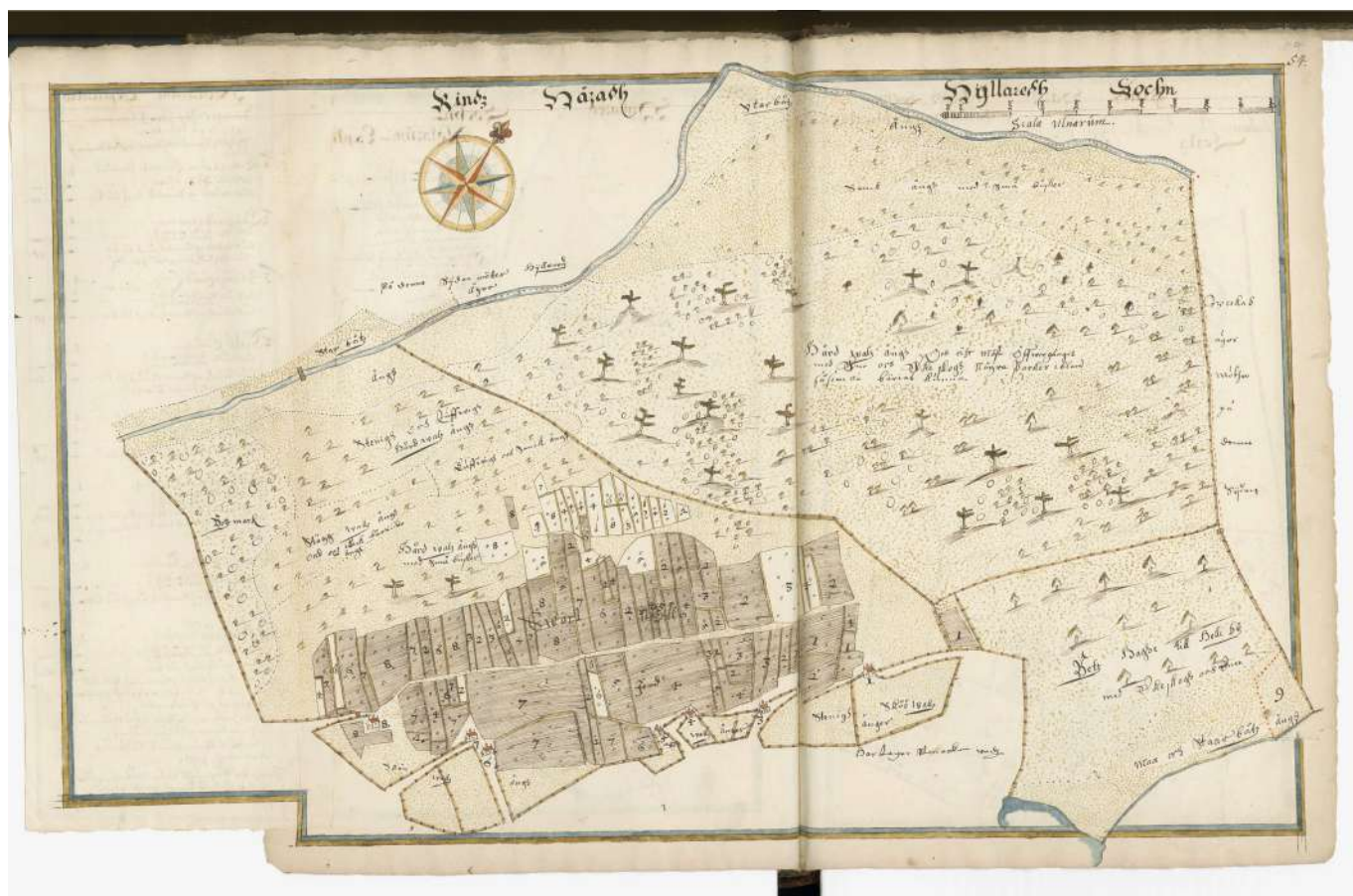
Bebyggelsen i Laggared är belägen på en åsrygg och omges av öppna marker som sluttar svagt mot Åtran i NV och något kraftigare ner mot Hösjön och Tåxlesjön i SO. Byn har en långsträckt form med gårdarna placerade på bägge sidor av vägen som löper utefter åsens krön där den följer den gamla åkerrennen. Antalet gårdar har alltsedan 1500-talet varit ganska konstant. 1548 upptas 8 hemman senare har genom avstyckning ytterligare ett par fastigheter tillkommit.

Före laga skifte låg gårdarna mer samlade i en rad nedanför den nuvarande vägen. Vissa av gårdarna ligger ännu kvar på sina ursprungliga platser medan några flyttades efter skiftet längre upp på åsen eller på västra sidan av krönet. Trots att bebyggelsen glesats ut har den karaktäristiska långsträckta strukturen bibehållits. Med sitt öppna höjdläge utgör byn ett särpräglat och värdefullt inslag i landskapet. Terrängen är rik på stenhägnader och andra kulturlämningar. Inom och norr om byområdet ligger ett större gravfält.

Flera av gårdarna har välbevarade äldre byggnader. Av dessa har fastigheterna 2:3 "Nilsagården" och 5:2 "Svennagården" utvalts som enskilda objekt i bevarandeförslaget.



Sammanfattad historik



Den äldsta kända kartan över Laggared, från 1648, illustrerar odlingslandskapet och bystrukturen under tiden före 1800-talet och de kommande förändringarna som skiftena medförde. Karta från Lantmäteriets arkiv.

Området har en bruknings- och bosättningskontinuitet som sträcker sig 3000 år tillbaka i tiden. Fornlämningsbilden visar på gravar från bronsålder, gravfält från järnålder och omfattande fossil åkermark som avspeglar områdets utveckling under lång tid.

Området vid Laggared utgjorde god odlingsmark. Den mer lättarbetade odlingsjorden återfanns på moränhöjdernas krön, medan jorden i dalgångarna var mer svårarbetad. Bebyggelsen placerades nedanför moränryggens sidor. Tillgången till odlingsbar mark i anslutning till Åtran, en viktig transportled, skapade goda förutsättningar för bosättning. Röjningsrösen från bronsåldern finns utspridda i området, under denna tid brukades marken intensivt. Under järnåldern expanderade jordbruket och åkermarken reglerades och delades in i långsmala odlingsytor, så kallade bandparceller. De smala tegarna låg parallellt med de forntida sten-

murarna, så kallade stensträngar och odlingsterrasser. Systemet med parallella tegar påbörjades i Laggared under romersk järnålder/folkvandringstid, ca 300–600 e. Kr.

År 1548 fanns 8 hemman i Laggared vilket även var antalet gårdar vi kan se på den äldsta kartan från 1648.

1877 vid laga skifte flyttades gårdarna från sina ursprungliga platser något längre upp på åsen eller på den västra sidan av krönet, då bestod gårdarna av Lillegården, Nilsagården, Starkagården, Svernagården, Bengtsgården, Jansgården, Landbogården och Ledsgården, alltså samma gårdar som finns kvar än idag. Ledsgården var den enda gården som inte flyttades.



Utsnitt ur laga skifteskarta från 1877, bebyggelsen är fortfarande belägen vid de äldre gårdslägena, men nya gårdslägen är utmärkta på kartan. Karta från Lantmäteriets arkiv.

Karaktärsanalys



Vy längs med byvägen söderut, Nilsagårdens bebyggelse på båda sidor om den stenväggkantade vägen.

Landskapets övergripande karaktär

Landskapet i området karaktäriseras av en moränhöjd som sträcker sig i sydvästlig-nordöstlig riktning. Området avgränsas i väster av Åtran som slingrar sig fram genom ett skogbevuxet landskap nedanför moränhöjden. På Östra sidan om moränhöjden avgränsas området av en skogbevuxen sluttning ned mot Hösjön.

På krönet av moränhöjden passerar Laggareds byväg i samma riktning som moränhöjden, flankerad på båda sidor av gårdar med jämna mellanrum på 150–200 meter. Längst i sydväst ligger Ledsgården, följt av Landbogården, Jansgården (södra) och Jansgården (norra). Intill den norra Jansgården kor-

sas byvägen av Laggaredsvägen, som fortsätter mot Långhem i sydost och utanför området ansluter till Centralvägen i nordväst. På den norra sidan om Laggaredsvägen längs byvägen ligger tre gårdar placerade nära vägen; Starkagården, Nilsagården och Lillegården, medan Svennagården och Bengtsgården ligger i sluttningarna ner mot skogarna i väst respektive öst.

Längst i nordöst ligger Lillegården, Mølby och Haga. Gårdsbebyggelsen består till stora delar av boningshus och ekonomibyggnader från 1800-talets andra hälft och 1900-talets första tre decennier, med enstaka tillägg i form av magasin, garage och villor från 1900-talets andra hälft. Boningshusen är uppförda i 1–2 våningar med fasader

i stående träpanel som är antingen röd- eller vitmålad, sadeltak och tvåluftsfönster med mittpost, eller äldre fönster med spröjs. Ekonomibyggnaderna är uppförda i trä, rödmålade och med sadeltak.

Mellan gårdarna sträcker sig områden av öppen jordbruksmark och från Laggaredsvägen på moränhöjdens krön ges vid utsikt över det omgivande landskapet. Vägen är smal, asfalterad och i nordöst flankerad av låga stenvägar. Längs vägen finns ett flertal stora ekar. Jordbruksmarken utgörs av mindre partier av åkermark eller beteshagar.

I nordöst, norr om Lillegården ligger ett stort område med fossil åkermark i sluttande ekskog. Den fossila åker-



Från byvägens höga läge längs moränhöjdens krön ges långa utblickar mot väster, både mot sydväst (bilden ovan) och mot nordväst (foto nedan)



marken är äldre än 1600-tal och är idag upplevelsebar genom ett stort antal röjningsrösen och terrasskanter. Här finns också hålvägar och rösen. Inom hela Läggareds-området finns mindre områden med äldre fossil åkermark och stensättning. Längst i sydost finns ett gravfält med 7 gravar. I sydöstra delen av området finns också två torplämningar.

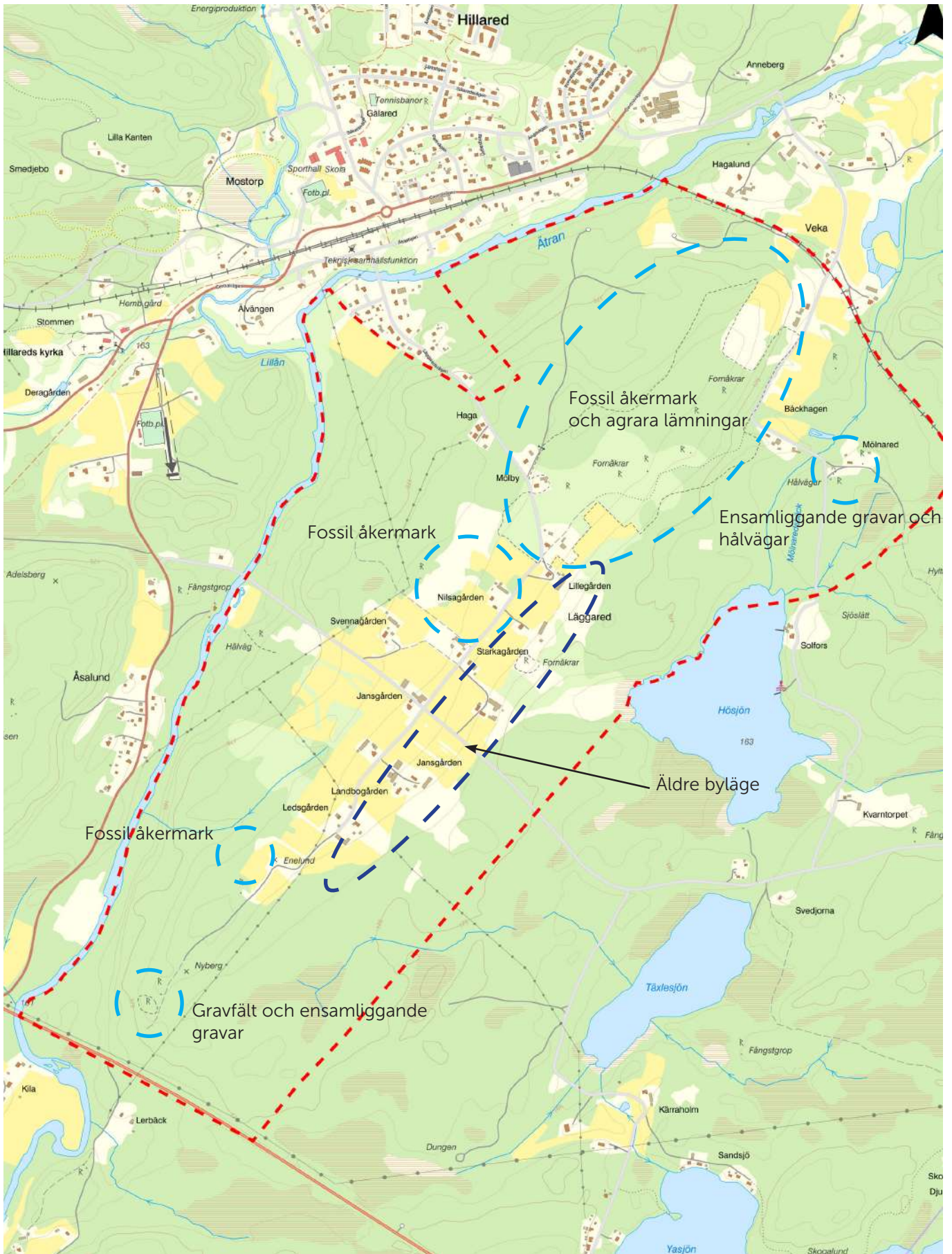
Siktlinjer och vyer

De långväga och öppna siktlinjerna och vyerna är viktiga för upplevelsen av Läggared såväl inom byn som över det omgivande landskapet. De öppna vyerna möjliggör siktlinjer mellan gårdarna och det öppna landskapet bidrar till en förståelse för områdets långa historia av jordbruk samt kopplingen mellan jordbruket och byns framväxt och struktur. Siktlinjerna mellan de äldre gårdarna och de utflyttade gårdarna skapar möjlighet att förstå den verkan som 1800-talets skiftesreformer hade på inte minst odlingslandskapet och bebyggelsestrukturen, så väl i Läggared som i stora delar av Sverige.

Vyerna över det omgivande landskapet bidrar till en förståelse för byns höjdläge och det i sin tur, möjligheten att tolka platsens funktion under mer än 3000 år. Höjdläget intill Ätran, med goda kommunikationer, tillsammans med moränhöjdens goda möjligheter för odling är väsentligt har varit väsentligt för etableringen på platsen.



Lång vy söderut över Nilsagården (södra).



Kulturmiljöanalys

Riksintresset Läggared

Det föreslagna planområdet gränsar till riksintresset Läggared [P57]. Riksintresseområdet sträcker sig i nord-sydlig riktning längs höjden på den östra sidan om Åtran.

Riksintressanta uttryck

Nedan görs en precisering i punktform av vilka fysiska uttryck som kan kopplas till den av Riksantikvarieämbetet beslutade riksintressebeskrivningen. Preciseringen är en tolkning utifrån riksintressebeskrivningen. Uttrycken för riksintresset, såsom de beskrivs i riksintressebeskrivningen, återges nedan i kursiv stil. Den beslutade riksintressebeskrivningen är en kortfattad sammanställning av de riksintressanta värdena, och behöver tolkas för att kunna analyseras närmare. Preciseringen nedan är en tolkning av de kulturhistoriska sammanhang som riksintressets uttryck är del av. Det är dock länsstyrelsen som slutligen ansvarar för uttolkningen av riksintresset.

Omfattande områden med fossil åkermark bestående av tegindelade inägor med odlingsrösen, stensträngar, terrasser mm, ensamliggande gravanläggningar från brons- och järnåldern, gravfält, hålvägar

- Omfattande fornlämningsområde i den norra delen av riksintresset med såväl fossil åkermark, odlingsrösen, stensträngar och terrasser samt andra agrarhistoriska lämningar.
- Gravfält och ensamliggande gravar i områdets södra delar.
- Ensamliggande gravar och hålvägar i områdets nordöstra delar.
- Mindre områden med fossil åkermark i söder och centralt i området.

bymiljö med delvis bevarade gårdslägen från tiden före laga skiftet och välbevarade byggnader, stenmurar

- Bebyggelsen på byvägens östra sida följer en bebyggelsestruktur sedan åtminstone 1600-tal då

samtliga gårdar låg på denna sida av åsryggen. Efter laga skifte på 1850-talet förändrades landskapet och flera gårdar flyttades från de ursprungliga gårdslägena.

- Välbevarad bebyggelse från 1800-talets andra hälft på Nilsagården och Svennagården.
- Stort antal stenmurar i anslutning till odlingsmarken inom hela området, såväl murar från laga skiftet som äldre murar.



Boningshus på Nilsagården, uppfört 1878. Timrad med locklistpanel, två våningar och centrerad farstu med s.k. snickargläjde. Ladugård uppförd samma år, och ytterligare ett boningshus intill, uppfört året efter, tillbyggt 1981.



Stenmur längs byvägen vid Nilsagården.



Svennagården, en av de laga skiftes-utflyttade gårdarna med bevarad bebyggelse från 1800-talets andra hälft, boningshus, bryggghus, magasin och stall uppförda 1879, Boningshuset tillbyggt.



Kulturhistorisk värdering

Läggared är ett landskap tydligt präglat av en lång brukningskontinuitet från förhistorisk tid fram till modern tid. Området präglas av en hög grad av läsbarhet, där landskapets och jordbrukets utveckling har satt spår genom årtusenden. Från bronsålderns röjningsrösen, via järnålderns stensträngar och tegindelningar vidare till medeltiden och 1600-talets bystruktur, ägogränser och vägsträckningar. Dessutom med gravar

från så väl bronsålder som järnålder.

Byns karaktäristiska läge på en långsträckt moränhöjd invid det viktiga kommunikationsstråk som Ätran utgjort under lång tid upplevs tydligt genom de långa siktlinjer och utblickar som ges från området.

Den välbevarade agrara bebyggelsen med både bostadshus och ekonomi-

byggnader från 1800- och 1900-talet synliggöra de stora förändringar som skedde på landsbygden runt om i landet efter laga skiftet, och utgör områdets senare årsringar.



Känslighets- och tålighetsanalys

De värden som legat till grund för utpekandet av en riksintressant kulturmiljö kan variera avsevärt beroende på typ av miljö och dess kulturhistoriska innehåll. Olika kulturmiljöer är olika känsliga eller mottagliga för olika typer av förändring och tillägg. Bedömningen av en åtgärds påverkan är därför alltid projekt- och platspecifik, och analysen bör beakta miljöns speciella förutsättningar både vad gäller detaljer och helhet.

Odlingslandskap med lång kontinuitet
Det förhistoriska odlingslandskapet med fossil åkermark och jordbruksmarken kring gårdslägena, som brukats sedan åtminstone 1600-talet.

- Fornlämningsområdet med fossil åkermark är mycket känsligt för alla åtgärder som påverkar lämningarna eller upplevelsen av dem. Det är också känsligt för otillräcklig skötsel som leder till att området växer igen med sly.
- Är tåligt för beteshållning med mindre djur, helst får, med ett inte alltför hårt betestryck. Hästar och kor bör inte användas.
- Åkermarken omkring gårdarna är känsligt för förändringar som innebär uppsplittring eller förändring av markanvändning som innebär att relationen mellan gårdarna och åkermarken blir svåräst. Området har hög känslighet för markanvändning som bryter det öppna landskapets karaktär som möjliggör vyer och siktlinjer.

Ålderdomlig bystruktur med välbevarad bebyggelse

Läggareds karaktäristiska placering på ett höjdläge intill Åtran med byvägen längs åsryggen och bebyggelsen längs åsens krön, visar på en bebyggelsestruktur sedan åtminstone 1600-tal, där flera gårdslägen har mer eller mindre samma placering idag.

- Läggaredsvägen och byvägen som binder samman bytomterna har hög känslighet för förändringar som rör vägsträckning och linjeföring. Byvägen är känslig för

förändringar som rör den smala vägbredden, kopplingen till odlingsmarken, stenmurar och vägträd.

- Området är känsligt för tillkommande bebyggelse som bryter den befintliga bebyggelsestrukturen samt karaktären av agrar bebyggelse och byggnadstradition med 1-2-våningar, sadeltak och träfasad.
- De enskilda, särskilt värdefulla byggnaderna är känsliga för förändringar i form av tillbyggnader eller andra ändringar som förändrar den äldre agrara karaktären.

De öppna och långväga vyerna

Den öppna landskapskaraktären med utspridda gårdar och omkringliggande åkermarker bidrar till en förståelse för områdets långa historia av jordbruk samt kopplingen mellan jordbruket och byns framväxt och struktur. De långväga vyerna över det omgivande landskapet gör att byns höjdläge går att förstå och känslan av avskildhet blir märkbar. Den agrara karaktären är påtaglig och de moderna inslagen i miljön är få. Höjdläget gör att området inte visuellt påverkas av omkringliggande, sentida bebyggelseområden med lägre bebyggelse (t.ex. Lockryd).

- Området är känsligt för hög bebyg-

gelse eller anläggningar i närområdet som bryter långväga vyer och påverkar upplevelsen av den avskilda, agrara miljön.



Jansgården (norra) uppe på åsryggen, från öster, visar det tydligt sluttande landskapet.

Källförteckning

Litteratur och tryckta källor

Bland berg och våtmarker i Sexdrega och Hillared - Arkeologisk utredning, steg 1, Göta Arkeologi 2022

Fördjupad översiktsplan Lockryd, Svenljunga kommun, 2004

Kulturmiljöprogram Svenljunga kommun, Svenljunga kommun, 1993

Riksintressen för kulturmiljövården – Västra Götalands län (O), Riksantikvarieämbetet, 2018-05-07

Svenljunga kommun 1985-1989. (1989). Vänersborg: Älvsborgs länsmuseum

Översiktsplan Svenljunga kommun, 2020

Digitala källor

Besöksmål - Laggared
<https://www.lansstyrelsen.se/vastra-gotaland/besoksmal/kulturmiljoer/laggared.html>

Fornsök (Riksantikvarieämbetet)
<https://app.raa.se/open/fornsok/>

